

## NORME DI SICUREZZA

Scaricare il manuale d'uso completo dal sito <http://docs.whirlpool.eu> oppure telefonare al numero riportato sul libretto di garanzia.

Prima di utilizzare l'apparecchio, leggere le seguenti norme di sicurezza. Conservarle per eventuali consultazioni successive.

Queste istruzioni e l'apparecchio sono corredati da importanti avvertenze di sicurezza, da leggere e osservare sempre. Il fabbricante declina qualsiasi responsabilità che derivi dalla mancata osservanza delle presenti istruzioni di sicurezza, da usi impropri dell'apparecchio o da errate impostazioni dei comandi.

**⚠ AVVERTENZA:** Se la superficie del piano cottura è incrinata, non utilizzare l'apparecchio per evitare il rischio di folgorazione.

**⚠ AVVERTENZA:** Pericolo di incendio: non appoggiare oggetti sulle superfici di cottura.

**⚠ ATTENZIONE:** Il processo di cottura deve essere sorvegliato. I processi di cottura brevi richiedono una supervisione continua.

**⚠ AVVERTENZA:** La cottura non sorvegliata su un piano di cottura con grasso e olio può essere pericolosa e generare incendi. Non tentare MAI di spegnere le fiamme con acqua: piuttosto, spegnere l'apparecchio e soffocare le fiamme, ad esempio con un coperchio o una coperta antincendio.

**⚠** Non utilizzare il piano di cottura come superficie di lavoro o appoggio. Non avvicinare all'apparecchio stoffe o altri materiali infiammabili fino a che tutti i componenti non si siano completamente raffreddati per evitare il rischio di incendi.

**⚠** Non poggiare oggetti metallici come coltelli, forchette, cucchiari e coperchi sulla superficie del piano di cottura perché potrebbero surriscaldarsi.

**⚠** Tenere i bambini di età inferiore a 3 anni lontani dall'apparecchio. Senza la sorveglianza costante di un adulto tenere anche l'apparecchio fuori dalla portata dei bambini di età compresa tra 3 e 8 anni. I bambini di età superiore agli 8 anni, le persone con ridotte capacità fisiche, sensoriali o mentali e le persone che non abbiano esperienza o conoscenza dell'apparecchio potranno utilizzarlo solo sotto sorveglianza, o quando siano state istruite sull'utilizzo sicuro dell'apparecchio e siano consapevoli dei rischi del suo utilizzo. Vietare ai bambini di giocare con l'apparecchio. I bambini non devono eseguire operazioni di pulizia e manutenzione dell'apparecchio senza la sorveglianza di un adulto.

**⚠** Dopo l'uso, spegnere l'elemento del piano di cottura mediante il rispettivo comando e non fare affidamento sul rilevatore di tegami.

**⚠ ATTENZIONE:** L'apparecchio e i suoi componenti accessibili possono diventare molto caldi durante l'uso. Fare attenzione a non toccare gli elementi riscaldanti. Tenere lontani i bambini di età inferiore

## IMPORTANTE: DA LEGGERE E OSSERVARE

agli 8 anni, a meno che non siano costantemente sorvegliati.

### USO CONSENTITO

**⚠ ATTENZIONE:** l'apparecchio non è destinato ad essere messo in funzione mediante un dispositivo di commutazione esterno, ad esempio un temporizzatore, o attraverso un sistema di comando a distanza separato.

**⚠** L'apparecchio è destinato all'uso domestico e ad applicazioni analoghe, quali: aree di cucina per il personale di negozi, uffici e altri contesti lavorativi; agriturismi; camere di hotel, motel, bed & breakfast e altri ambienti residenziali.

**⚠** Non sono consentiti altri usi (ad es., il riscaldamento di ambienti).

**⚠** Questo apparecchio non è destinato ad applicazioni professionali. Non utilizzare l'apparecchio all'aperto.

### INSTALLAZIONE

**⚠** Per evitare il rischio di lesioni personali, l'apparecchio deve essere movimentato e installato da due o più persone. Per le operazioni di disimballaggio e installazione utilizzare i guanti protettivi per non procurarsi tagli.

**⚠** L'installazione, comprendente anche eventuali raccordi per l'alimentazione idrica e i collegamenti elettrici, e gli interventi di riparazione devono essere eseguiti da personale qualificato. Non riparare o sostituire qualsiasi parte dell'apparecchio se non specificatamente richiesto nel manuale d'uso. Tenere i bambini a distanza dal luogo dell'installazione. Dopo aver disimballato l'apparecchio, controllare che l'apparecchio non sia stato danneggiato durante il trasporto. In caso di problemi, contattare il rivenditore o il Servizio Assistenza Clienti. A installazione completata, conservare il materiale di imballaggio (parti in plastica, polistirolo, ecc.) fuori della portata dei bambini per evitare il rischio di soffocamento. Per evitare rischi di scosse elettriche, prima di procedere all'installazione scollegare l'apparecchio dalla rete elettrica. Durante l'installazione, accertarsi che l'apparecchio non possa danneggiare il cavo di alimentazione e causare così rischi di scosse elettriche. Attivare l'apparecchio solo dopo avere completato la procedura di installazione.

**⚠** Eseguire tutte le operazioni di taglio del mobile prima di inserire l'apparecchio, avendo cura di rimuovere trucioli o residui di segatura.

**⚠** Se l'apparecchio non è installato sopra un forno, è necessario installare un pannello divisorio (non in dotazione) nel vano sottostante.

### AVVERTENZE ELETTRICHE

**⚠** Deve essere possibile scollegare l'apparecchio dalla rete elettrica disinserendo la spina, se questa è accessibile, o tramite un interruttore multipolare installato a monte della presa nel rispetto dei regolamenti elettrici vigenti; inoltre, la messa a terra

dell'apparecchio deve essere conforme alle norme di sicurezza elettrica nazionali.

**⚠ Non utilizzare cavi di prolunga, prese multiple o adattatori. Una volta terminata l'installazione, i componenti elettrici non devono più essere accessibili. Non utilizzare l'apparecchio quando si è bagnati oppure a piedi nudi. Non accendere l'apparecchio se il cavo di alimentazione o la spina sono danneggiati, se si osservano anomalie di funzionamento o se l'apparecchio è caduto o è stato danneggiato.**


**⚠ Se il cavo di alimentazione è danneggiato, deve essere sostituito con uno dello stesso tipo dal produttore, da un centro di assistenza autorizzato o da un tecnico qualificato per evitare situazioni di pericolo o rischi di scosse elettriche.**

### **PULIZIA E MANUTENZIONE**

**⚠ AVVERTENZA:** Per evitare rischi di folgorazione, prima di qualsiasi intervento di manutenzione accertarsi che l'apparecchio sia spento e scollegato dall'alimentazione elettrica; inoltre, non usare in nessun caso pulitrici a getto di vapore.

**⚠ Non utilizzare prodotti abrasivi o corrosivi, prodotti a base di cloro o pagliette.**

### **SMALTIMENTO DEL MATERIALE DI IMBALLAGGIO**


Il materiale di imballaggio è riciclabile al 100% ed è contrassegnato dal simbolo del riciclaggio .

Le varie parti dell'imballaggio devono pertanto essere smaltite responsabilmente e in stretta osservanza delle norme stabilite dalle autorità locali.

### **SMALTIMENTO DEGLI ELETTRODOMESTICI**

Questo prodotto è stato fabbricato con materiale riciclabile o riutilizzabile. Smaltire il prodotto rispettando le normative locali in materia. Per ulteriori informazioni sul trattamento, il recupero e il riciclaggio degli elettrodomestici, contattare l'ufficio locale competente, il servizio di raccolta dei rifiuti domestici o il negozio presso il quale il prodotto è stato acquistato. Questo apparecchio è contrassegnato in conformità alla direttiva europea 2012/19/UE, Rifiuti di apparecchiature elettriche ed elettroniche (RAEE) e alle norme sui rifiuti di apparecchiature elettriche ed elettroniche 2013 (e successive modifiche).

Assicurandosi che questo prodotto sia smaltito in modo corretto, l'utente contribuisce a prevenire le conseguenze negative per l'ambiente e la salute.

Il simbolo  sul prodotto o sulla documentazione di accompagnamento indica che questo apparecchio non deve essere smaltito come rifiuto domestico, bensì conferito presso un centro di raccolta preposto al ritiro delle apparecchiature elettriche ed elettroniche.

### **CONSIGLI PER IL RISPARMIO ENERGETICO**

Per sfruttare al meglio il calore residuo delle piastre, spegnerle alcuni minuti prima del termine della cottura.

La base della pentola o del tegame dovrebbe coprire completamente la piastra di cottura; un recipiente con la base più piccola del diametro della piastra causerà uno spreco di energia.

Durante la cottura, coprire pentole e tegami con un coperchio che chiuda bene il recipiente e usare la minima quantità d'acqua possibile. La cottura senza coperchio comporta un consumo di energia notevolmente superiore. Utilizzare solo pentole e padelle con fondo piatto.

### **DICHIARAZIONE DI CONFORMITÀ**

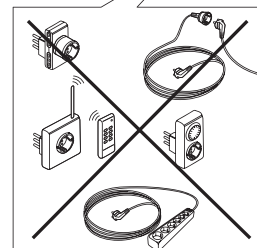
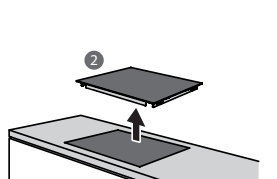
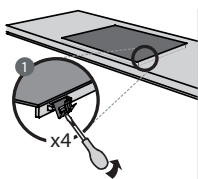
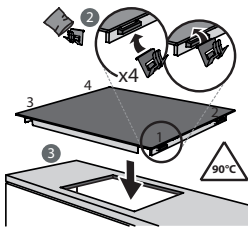
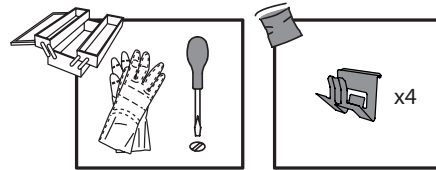
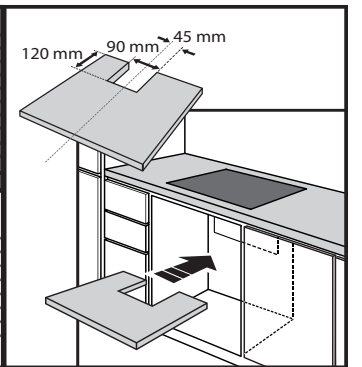
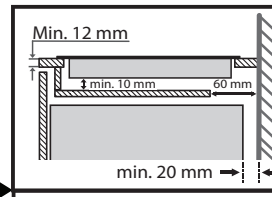
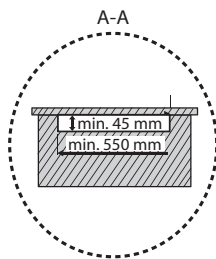
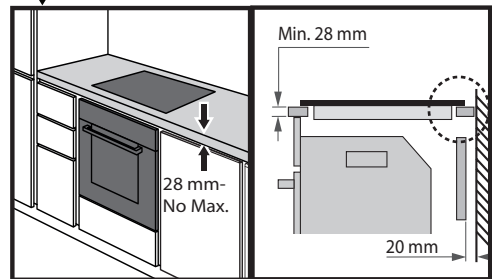
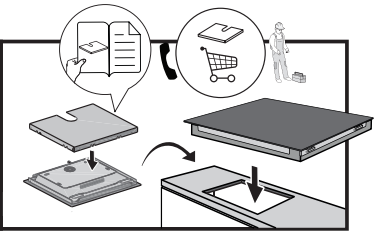
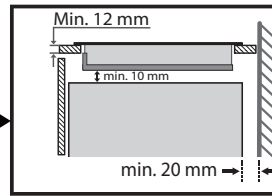
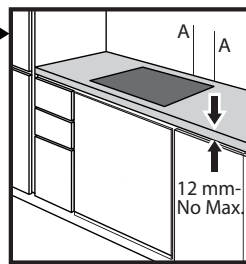
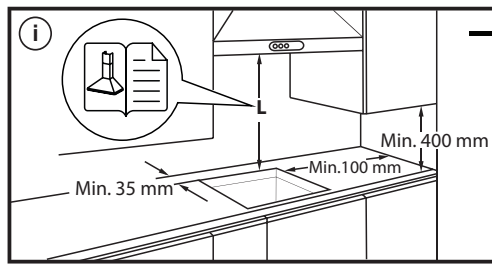
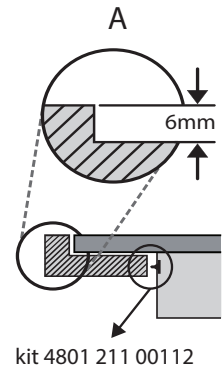
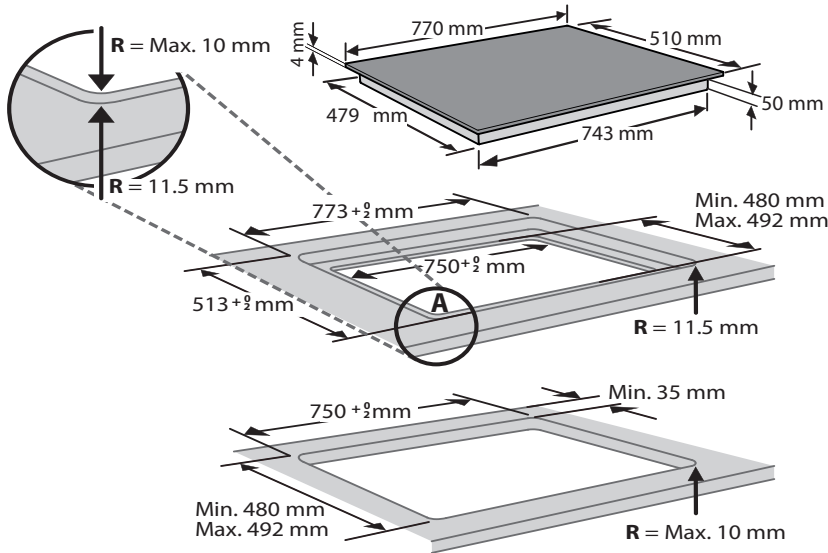
Questo apparecchio soddisfa i requisiti di Ecodesign del regolamento europeo 66/2014 e l'Ecodesign per i prodotti connessi all'energia e le informazioni sull'energia (emendamento) (Uscita UE) Regolamenti 2019 in conformità con la norma europea EN 60350-2.

### **NOTA**

Le persone con un pacemaker o un dispositivo medico simile devono prestare attenzione quando si trovano in prossimità di questo piano di cottura a induzione mentre è acceso. Il campo elettromagnetico può influenzare il pacemaker o un dispositivo simile. Consultare il proprio medico o il produttore del pacemaker o un dispositivo medico simile per ulteriori informazioni sui suoi effetti con i campi elettromagnetici del piano di cottura ad induzione.



# INSTALLAZIONE



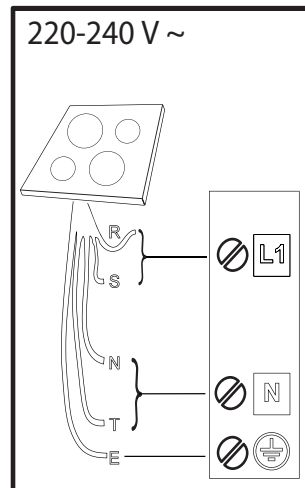
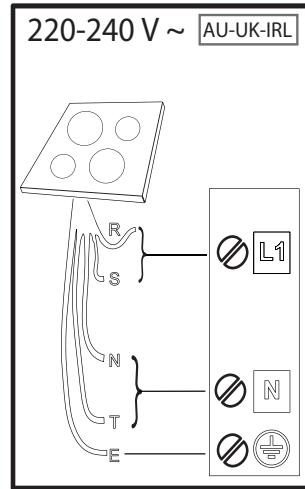
## COLLEGAMENTO ELETTRICO

Il collegamento elettrico deve essere eseguito prima di collegare l'apparecchio alla rete.

L'installazione deve essere eseguita da personale qualificato a conoscenza delle norme vigenti in materia di sicurezza e installazione. Nella fattispecie, l'installazione deve essere eseguita in ottemperanza alle direttive della locale società di fornitura elettrica.

Controllare che la tensione indicata sulla targhetta matricola nella parte inferiore dell'apparecchio sia la stessa della rete elettrica domestica.

La messa a terra dell'apparecchio è obbligatoria per legge; utilizzare solo conduttori delle dimensioni appropriate (incluso il conduttore di terra).



**R**

black-nero-negro-preto-μαύρος-must-melns-juodas-czarny-schwarz-noir-zwart-negru-черно-црн-črna-срно-черный-чорний-қара-černá-čierna-fekete-svart-musta-svart-sort-siyah-dubh

**S**

brown-marrone-marrón-marrom-καφέ-pruun-brüuns-rudas-brązowy-braunen-brun-bruin-маго-кафяв-браон-gjava-smeđ-коричневый-коричневий-қоңыр-hnědý-hnedý-barna-brunt-ruskea-brunt-brun-kahverengi-donn

**T**

blue (gray)-blu (grigio)-azul (gris)-azul (cinza)-μπλε (γκρι)-sinine (hall)-zila (pelēka)-mėlyna (pilkas)-niebieski (szary)-blau (grau)-bleu (gris)-blauw (grijs)-albastru (gri)-синьо (сиво)-плава (сива)-modro (sivo)-plava (siva)-синий (серый)-синий (сірий)-көк (сұр)-modrý (šedá)-modrý (sivá)-kék (szürke)-blá (grá)-sininen (harmaa)-blá (grá)-blát (grát)-mavi (gri)-gorm (liath)

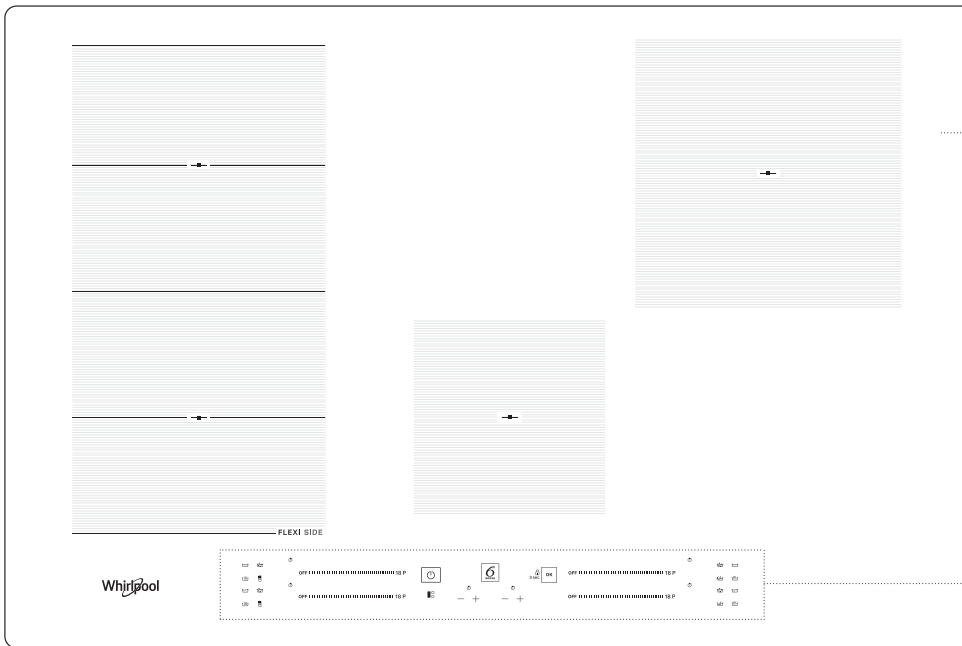
 = **E**

yellow/green-giallo/verde-amarillo/verde-amarelo/verdekίtrivo/πράσινο-kollane/roheline-dzeltens/zařš-geltona/žalia-žólty/zielony-gelb/grün-jaune/vert-geel/groen-galben/verde-жълто/зелено-жүто/зелена-румено/zeleno-žuto/zeleno-желтый/зеленый-жовтий/зелений-жасыл/сары-žlutá/zelená-žltá/zelená-sárga/zöld-gul/grønn-keltainen/vihreä-gul/grön-gul/grøn-sarı/yeşil-bui/glas

**N**

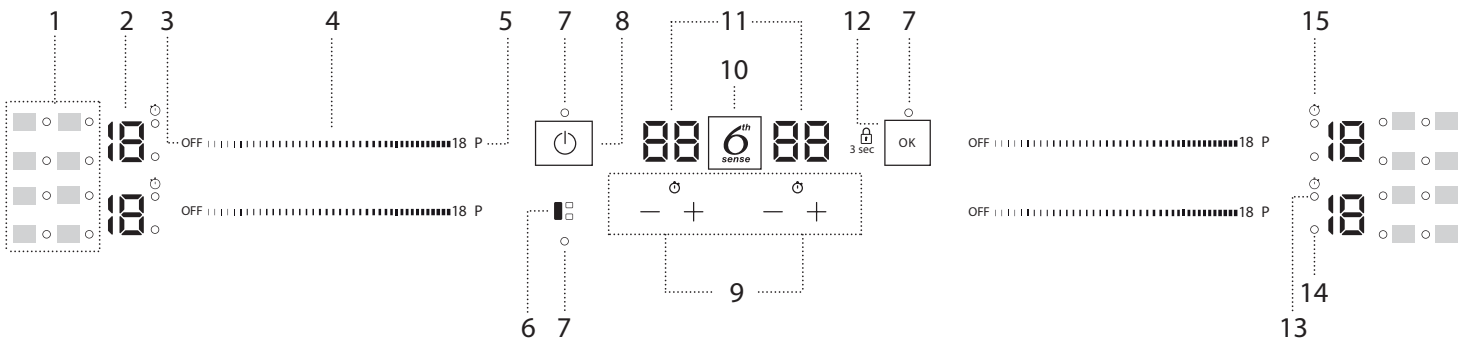
blue-blu-azul-azul-μπλε-sinine-zila-mėlyna-niebieski-blau-bleu-blauw-albastru-синьо-плава-modro-plava-синий-синий-көк-modrý-modrý-kék-blá-sininen-blá-blát-mavi-gorm

## DESCRIZIONE PRODOTTO



1. Piano di cottura
2. Pannello di controllo

## PANNELLO DI CONTROLLO



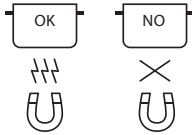
1. Icone/attivazione funzioni speciali
2. Livello di cottura selezionato
3. Tasto di spegnimento della zona cottura
4. Tastiera a scorrimento
5. Tasto di riscaldamento rapido (Booster)

6. Tasto FLEXISIDE
7. Spia luminosa funzione attiva
8. Tasto di Accensione/Spegnimento
9. Contaminuti
10. Tasto 6<sup>th</sup> Sense

11. Indicatore tempo di cottura
12. Tasto OK/Blocco tasti – 3secondi
13. Indicatore contaminuti attivo
14. Indicatore zona selezionata
15. Icona indicatore contaminuti


## ACCESSORI

### PENTOLE E PADELLE



Usare solo pentole e padelle ferromagnetiche adatte ai piani a induzione:

- stoviglia in acciaio smaltato
- stoviglia in ghisa
- stoviglia speciale in acciaio inox, adatta alla cottura a induzione

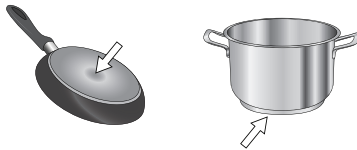
Per determinare se una pentola è adatta, controllare se riporta il simbolo  (generalmente impresso sul fondo). E' possibile avvalersi di una calamita per verificare se le pentole sono rilevabili magneticamente.

La qualità e la geometria del fondo della pentola possono far variare le prestazioni di cottura. Alcuni diametri del fondo non corrispondono all'effettivo diametro ferromagnetico.

Alcune stoviglie possono avere il fondo solo in parte ferromagnetico o avere delle zone in altro materiale non adatto all'induzione. Queste zone potrebbero scaldarsi in modo differente o con temperature più basse. In alcuni casi in cui il fondo della stoviglia è composto prevalentemente da parti non ferromagnetiche, il piano potrebbe non riconoscere la pentola e quindi non accendere la zona di cottura.



Per massimizzare l'efficienza, utilizzare sempre pentole e padelle con fondi piani che distribuiscono in modo uniforme il calore. Fondi non uniformi compromettono la potenza e la conduzione del calore.



### Pentole vuote o con fondo sottile

Non utilizzare pentole o padelle vuote quando il piano è acceso. Il piano è equipaggiato con un sistema di sicurezza interno che controlla costantemente la temperatura e attiva la funzione "spegnimento automatico" in caso di temperature elevate. In caso di utilizzo con pentole vuote o sottili può accadere che la temperatura si innalzi molto velocemente e lo spegnimento automatico non intervenga per tempo andando a danneggiare la pentola o la superficie del piano di cottura.

In questi casi non toccare nulla ed attendere il raffreddamento delle parti coinvolte. Se compaiono messaggi di errore dopo l'accaduto, chiamare l'assistenza.


### Diametro minimo del fondo della pentola per le diverse aree di cottura

Per il corretto funzionamento del piano è necessario utilizzare pentole che abbiano un diametro minimo adeguato (vedi tabella sotto).

Utilizzare sempre la zona di cottura che corrisponde al meglio al diametro minimo del fondo della pentola.

Collocare la pentola facendo attenzione che sia ben centrata nella zona di cottura utilizzata.

Si consiglia di non utilizzare pentole che eccedono il perimetro della zona di cottura in uso.

ø min. 	150 mm	200 mm	100 mm	150 mm

### ADATTATORE PER PENTOLE NON ADATTE ALL'INDUZIONE

L'utilizzo dell'accessorio permette di sfruttare pentole e padelle non adatte ai piani ad induzione. E' importante ricordare che il suo impiego ha un impatto sull'efficienza e quindi i tempi di riscaldamento dei cibi. Il suo utilizzo deve essere limitato in quanto le temperature che si raggiungono sulla sua superficie sono fortemente dipendenti dalla pentola utilizzata, dalla sua planarità e dal tipo di alimento inserito. L'uso di una pentola dal diametro più piccolo rispetto al disco adattatore può portare a un accumulo di calore che non verrà trasmesso al recipiente, e che potrebbe annerire sia la piastra che il disco. Adattare bene il diametro del vostro utensile e quello della piastra di cottura al diametro dell'adattatore.

## PRIMO UTILIZZO

### REGOLATORE DI POTENZA

Al momento dell'acquisto il piano di cottura è impostato sulla potenza massima raggiungibile. Adeguare l'impostazione rispetto ai limiti dell'impianto elettrico di casa come descritto nel paragrafo seguente.

N.B: In funzione della potenza selezionata per il piano, alcune potenze e funzioni delle zone di cottura (es. bollire o riscaldamento rapido) potrebbero essere automaticamente limitate per non eccedere il limite selezionato.

#### Per impostare la potenza del piano cottura:

Una volta collegato l'apparecchio alla rete elettrica, entro 60 secondi è possibile impostare il livello di potenza.

Premere per almeno 5 secondi il tasto "+" del contaminuti posizionato più a destra. Sul display viene visualizzato "PL".

Premere il tasto  per confermare.

Utilizzare i tasti "+" e "-" per selezionare la potenza desiderata.

I livelli di potenza disponibili sono: 2,5 kW – 4,0 kW – 6,0 kW – 7,2 kW.

Confermare con il tasto .

La potenza selezionata rimarrà in memoria anche in caso di mancata alimentazione.

Per variare il livello di potenza, scollegare l'apparecchio dalla rete elettrica per almeno 60 secondi, quindi ricollegarlo e ripetere le operazioni descritte sopra.

In caso di errore durante la sequenza di impostazione appare il simbolo "EE" e viene emesso un segnale acustico. In tal caso, ripetere l'operazione. Se l'errore persiste contattare il servizio assistenza.

### ATTIVAZIONE/DISATTIVAZIONE DEL SEGNALE ACUSTICO

Per attivare/disattivare il segnale acustico:

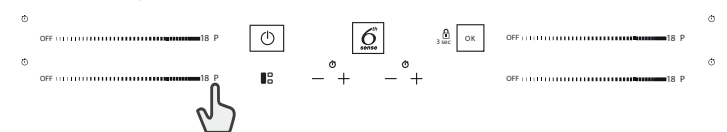
- Collegare il piano cottura alla rete elettrica;
- Attendere la sequenza di accensione;
- Premere il tasto "P" della prima tastiera a scorrimento in alto a sinistra per 5 secondi.

Eventuali allarmi rimangono attivi.

**MODALITÀ DEMO** (riscaldamento disattivato, vedi il paragrafo "Risoluzione dei problemi")

Per attivare e disattivare la modalità demo:

- Collegare il piano cottura alla rete elettrica;
- Attendere la sequenza di accensione;
- Entro il primo minuto premere per 5 secondi il tasto riscaldamento rapido "P" della tastiera in basso a sinistra (come illustrato di seguito);
- Sul display viene visualizzato "DE".



## USO QUOTIDIANO



### ACCENSIONE/SPEGNIMENTO DEL PIANO COTTURA

Per accendere il piano premere per circa 1 secondo il tasto di accensione. Per spegnere premere lo stesso tasto, tutte le zone di cottura vengono disattivate.

### POSIZIONAMENTO

Evitare di coprire con la pentola i simboli del pannello di controllo.

Nota: Nelle zone vicine al pannello di controllo si suggerisce di mantenere pentole e padelle all'interno della serigrafia (considerando sia il fondo che il bordo tendenzialmente più largo)

Questo evita eccessivi surriscaldamenti della tastiera. Per cotture tipo grigliatura o frittura si consiglia di utilizzare le zone posteriori dove possibile.



### ATTIVAZIONE/DISATTIVAZIONE DELLE ZONE COTTURA E REGOLAZIONE DELLA POTENZA

OFF 18 P

#### Per attivare le zone cottura:

Muovere il dito orizzontalmente lungo la tastiera a scorrimento (SLIDER) della zona cottura scelta per attivarla e regolare la potenza. In corrispondenza della zona appare il livello e la spia luminosa che identifica la zona di cottura attiva. Tramite il tasto "P" è possibile selezionare la funzione riscaldamento rapido (Booster).

#### Per disattivare le zone cottura:

Selezionare il tasto "OFF" presente all'inizio della tastiera di scorrimento.



### BLOCCO DEL PANNELLO COMANDI

Per bloccare le impostazioni ed evitare accidentali attivazioni, premere per 3 secondi il tasto OK/Blocco tasti. Un segnale acustico e una spia luminosa sopra al simbolo segnalano l'avvenuta attivazione. Il pannello dei comandi è bloccato ad eccezione della funzione di spegnimento (). Per disattivare il blocco comandi ripetere la procedura di attivazione.



### CONTAMINUTI

Sono presenti due contaminuti, uno gestisce le zone di cottura di sinistra, mentre l'altro le zone di cottura di destra.

#### Per attivare il contaminuti:

Premere i tasti "+" o "-" per impostare il tempo desiderato sulla zona in uso. Una spia luminosa si accende in corrispondenza dell'icona dedicata . Allo scadere del tempo impostato, viene emesso un segnale acustico e la zona di cottura si spegne automaticamente.

E' possibile modificare il tempo in qualsiasi momento e attivare più timer contemporaneamente.

Se vengono attivati contemporaneamente 2 timer dello stesso lato del piano di cottura, "Indicatore selezione zona" lampeggia e il relativo tempo di cottura selezionato viene visualizzato sul display centrale.

#### Per disattivare il contaminuti:

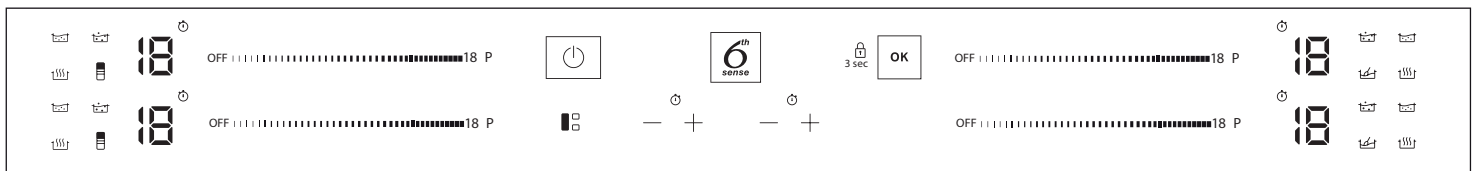
Premere contemporaneamente i tasti "+" e "-" fino alla disattivazione.



### INDICATORE CONTAMINUTI

La spia luminosa relativa a questo indicatore, se attiva, segnala che è stato impostato il contaminuti per la zona di cottura.

## FUNZIONI



### FLEXISIDE

Selezionando il tasto "FLEXISIDE" è possibile unire due zone di cottura e utilizzarle alla stessa potenza coprendo interamente la superficie con una pentola grande o parzialmente con una pentola rotonda/ovale.

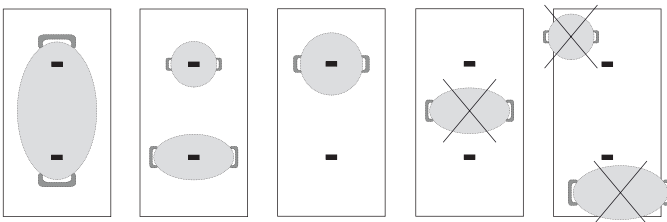
La funzione rimane sempre attiva e utilizzando una sola pentola può essere spostata su tutta l'area. E' possibile utilizzare indifferentemente entrambe le tastiere a scorrimento di sinistra.

Ideale per l'utilizzo di pentole ovali, rettangolari o griglie.

Per disattivare la funzione premere il tasto "FLEXISIDE".

**N.B.** Le funzioni speciali non possono essere selezionate quando si utilizza questa funzione.

**IMPORTANTE:** Collocare le pentole al centro della zona di cottura in modo che coprano uno o più punti di riferimento (come illustrato di seguito).



### 6<sup>TH</sup> SENSE

Con il tasto "6<sup>th</sup> Sense" è possibile attivare le funzioni speciali.

Posizionare la pentola, selezionare la zona di cottura.

Premere il tasto "6<sup>th</sup> Sense". Sul display della zona selezionata appare "A".

L'indicatore della prima funzione speciale disponibile per la zona si accende. Selezionare la funzione speciale desiderata tramite pressioni successive del tasto "6<sup>th</sup> Sense".

La funzione si attiva dopo la conferma con il tasto .

Per selezionare un'altra funzione speciale, premere il pulsante "OFF" e successivamente il pulsante "6<sup>th</sup> Sense" per selezionare la funzione desiderata. Per disattivare le funzioni speciali e ritornare in modalità manuale premere il tasto "OFF".

Il livello di potenza durante una funzione speciale è preimpostato dal piano e non è modificabile.



### FONDERE

Funzione che permette di portare l'alimento ad una temperatura ideale per lo scioglimento e mantenere questa condizione senza rischio di bruciature. Ideale perché non danneggia cibi delicati come il cioccolato ed evita che questi rimangano attaccati alla pentola.



## MANTENERE IN CALDO

Funzione che permette di mantenere la preparazione ad una temperatura ideale, generalmente dopo che ha già effettuato la cottura o per far evaporare molto lentamente i liquidi e servire l'alimento alla temperatura ideale.



## SOBBOLLIRE

Funzione ideale per mantenere l'alimento ad una temperatura di sobbollire e poter cuocere per tempi lunghi senza rischio di far bruciare il cibo. Ideale per cotture prolungate (riso, sughi, arrostiti,) in presenza di liquidi di accompagnamento.



## BOLLIRE

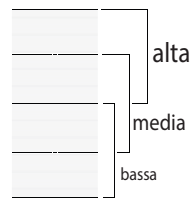
La funzione consente di portare l'acqua ad ebollizione e di mantenerla in questo stato con un minor consumo energetico. Si raccomanda di utilizzare circa 2 litri di acqua (preferibilmente a temperatura ambiente).

In ogni caso si consiglia di tenere sotto controllo le condizioni di ebollizione e la quantità di acqua residua.

Se le pentole sono grandi e la quantità d'acqua è superiore a 2 litri, si consiglia di utilizzare un coperchio per ottimizzare il tempo di ebollizione.



## CHEF CONTROL



Divide la zona flessibile in tre zone di cottura (vedi figura) e le attiva ad una potenza predefinita (alta, media, bassa) in base alla posizione della pentola: spostando la pentola sulla superficie è possibile continuare la cottura a temperature diverse senza utilizzare i comandi.

## INDICATORI



### CALORE RESIDUO

Se sul display compare "H" significa che la zona di cottura è calda. L'indicatore si accende anche nel caso in cui la zona non è stata mai attivata ma si è surriscaldata a causa dell'utilizzo di altre zone limitrofe o sulla zona è stata collocata la pentola calda.

Quando la zona di cottura si raffredda l'indicatore "H" scompare.



### PENTOLA NON CORRETTA O ASSENTE

Il simbolo appare se la pentola non è adatta per la cottura a induzione, non è posizionata correttamente o non è delle dimensioni adeguate per la zona di cottura prescelta. Entro 30 secondi dalla selezione, se non viene rilevata nessuna pentola, la zona di cottura interessata si spegne.

## TABELLA DI COTTURA

La tabella di cottura offre un esempio del tipo di cottura per ogni livello di potenza. L'effettiva potenza erogata di ciascun livello di potenza dipende dalle dimensioni della zona di cottura.

LIVELLO DI POTENZA		TIPOLOGIA DI COTTURA	UTILIZZO CONSIGLIATO L'indicazione affianca l'esperienza e le abitudini di cottura
<b>Potenza massima</b>	<b>P</b>	Riscaldare rapidamente/Booster	Ideale per innalzare in breve tempo la temperatura del cibo fino a veloce ebollizione in caso di acqua o per riscaldare velocemente liquidi di cottura.
	14 – 18	Friggere, bollire	Ideale per rosolare, iniziare una cottura, friggere prodotti surgelati, portare a ebollizione rapidamente.
		Rosolare, soffriggere, bollire, grigliare	Ideale per soffriggere, mantenere bolliture vivaci, cuocere e grigliare.
	10 – 14	Rosolare, cuocere, stufare, soffriggere, grigliare	Ideale per soffriggere, mantenere bolliture leggere, cuocere e grigliare, preriscaldare accessori.
		Cuocere, stufare, soffriggere, grigliare, mantecare	Ideale per stufare, mantenere bolliture delicate, cuocere (per lunga durata) e mantenere grigliature prolungate.
	5 – 9	Cuocere, sobbollire, addensare, mantecare	Ideale per cotture prolungate (riso, sughi, arrostiti, pesce) in presenza di liquidi di accompagnamento (es. acqua, vino, brodo, latte), mantecare la pasta.
			Ideale per cotture prolungate (volumi inferiori al litro: riso, sughi, arrostiti, pesce) in presenza di liquidi di accompagnamento (es. acqua, vino, brodo, latte).
	1 – 4	Fondere, scongelare	Ideale per ammorbidire il burro, fondere delicatamente il cioccolato, scongelare prodotti di piccole dimensioni.
		Mantenere in caldo, mantecare risotti	Ideale per il mantenimento in caldo di piccole porzioni di cibo appena cucinate o tenere in temperatura piatti di portata e mantecare risotti.
<b>Potenza zero</b>	<b>OFF</b>	–	Piano di cottura in posizione di stand-by o spento (possibile presenza di calore residuo da fine cottura, segnalato con "H").



## CURA E PULIZIA



### AVVERTENZA

- **Non usare pulitrici a getto di vapore.**
- **Prima di procedere alla pulizia, assicurarsi che le zone di cottura siano spente e che l'indicatore di calore residuo ("H") non sia visualizzato.**

### Importante:

- Non utilizzare spugne abrasive o pagliette in quanto possono rovinare il vetro.
- Dopo ciascun utilizzo, pulire il piano di cottura (una volta raffreddato) per rimuovere eventuali depositi e macchie dovuti a residui di cibo.
- Una superficie non adeguatamente pulita può ridurre la sensibilità dei pulsanti del pannello di controllo.
- Utilizzare un raschietto solo nei casi in cui i residui persistono sul piano cottura. Rispettare le istruzioni del produttore del raschietto per evitare di graffiare il vetro.
- Lo zucchero e gli alimenti ad elevato contenuto di zuccheri danneggiano il piano di cottura e devono essere immediatamente rimossi.
- Sale, zucchero e sabbia possono graffiare la superficie in vetro.
- Utilizzare un panno morbido, carta assorbente da cucina o uno specifico detergente per piani di cottura (seguire le istruzioni del produttore).
- Le fuoriuscite di liquidi sulle zone di cottura possono causare spostamenti o vibrazioni delle pentole.
- Dopo aver pulito il piano cottura, asciugarlo accuratamente.

Se sul vetro è presente il logo iXelium™, il piano di cottura è stato trattato con la tecnologia iXelium™, una finitura esclusiva di Whirlpool che garantisce una perfetta pulizia e preserva a lungo la brillantezza della superficie.

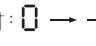
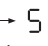
### Per la pulizia dei piani cottura iXelium™ attenersi alle seguenti raccomandazioni:

- Usare un panno morbido (meglio se in microfibra) inumidito con acqua o con un detergente per vetri di uso quotidiano.
- Per un risultato migliore, lasciare il vetro a contatto con un panno umido per un paio di minuti.

## RISOLUZIONE DEI PROBLEMI

- Controllare che non ci siano interruzioni nella fornitura di energia elettrica.
- Se dopo avere utilizzato il piano di cottura, non si riesce a spegnerlo, staccare il piano dalla rete elettrica.
- Se, quando il piano di cottura è acceso, sul display appaiono i codici alfanumerici, consultare la seguente tabella per le istruzioni.

Nota: La presenza di acqua, liquido fuoriuscito dalle pentole o oggetti di qualsiasi genere posati su un qualsiasi tasto del piano possono provocare l'attivazione o la disattivazione involontaria del blocco del pannello comandi.

CODICE DISPLAY	DESCRIZIONE	POSSIBILI CAUSE	SOLUZIONE
F0E1	Le pentole vengono rilevate ma non sono compatibili con l'operazione richiesta.	La pentola non è ben posizionata sulla zona di cottura, o non è compatibile con una o più zone di cottura.	Premere due volte il tasto Accensione/Spegnimento per rimuovere il codice F0E1 e ripristinare la funzionalità della zona di cottura. Quindi, provare ad utilizzare le pentole con una zona di cottura diversa o utilizzare le pentole diverse.
F0E7	Connessione del cavo di alimentazione errata.	Il collegamento dell'alimentazione non è esattamente come indicato nel paragrafo "COLLEGAMENTO ELETTRICO".	Sistemare il collegamento dell'alimentazione secondo le indicazioni del paragrafo "COLLEGAMENTO ELETTRICO".
F0EA	Il pannello di controllo si spegne a causa di temperature eccessivamente elevate.	La temperatura interna dei componenti elettronici è troppo elevata.	Attendere che il piano di cottura si raffreddi prima di riutilizzarlo.
F0E9	La zona di cottura si spegne a causa di temperature eccessivamente elevate.	La temperatura interna dei componenti elettronici è troppo elevata.	Attendere che la zona di cottura si raffreddi prima di riutilizzarla.
F0E2, F0E4, F0E6, F0E8, F0EC, F1E1, F2E1, F6E1, F6E3, F7E5, F7E6	Scollegare il piano di cottura dalla rete elettrica. Attendere qualche secondo e ricollegare il piano alla rete elettrica. Se il problema persiste, chiamare il Servizio di assistenza e specificare il codice di errore visualizzato sul display.		
dE [quando il piano di cottura è spento]	Il piano di cottura non si riscalda. Le funzioni non si attivano.	MODALITÀ DEMO attiva.	Seguire le istruzioni presenti nel paragrafo "MODALITÀ DEMO".
es. 	Il piano non consente l'attivazione di una funzione speciale.	Il regolatore di potenza limita i livelli di potenza in base al valore massimo impostato per il piano.	Vedere il paragrafo "Regolatore di potenza".
es.  [Livello di potenza inferiore rispetto a quello richiesto]	Il piano imposta automaticamente un livello di potenza minimo per garantire l'utilizzo della zona cottura.	Il regolatore di potenza limita i livelli di potenza in base al valore massimo impostato per il piano.	Vedere il paragrafo "Regolatore di potenza".

## SUONI FUNZIONALI

I piani cottura a induzione possono produrre sibili o crepitii durante il normale funzionamento.

Questi rumori provengono in realtà dalle pentole e sono legati alle caratteristiche dei fondi (ad esempio, quando i fondi sono fatti di diversi strati di materiale o sono irregolari).

Questi rumori possono variare a seconda delle pentole e dei tegami utilizzati e dalla quantità di alimenti che contengono, e non segnalano alcun tipo di difetto.

## SERVIZIO ASSISTENZA

Per ricevere un'assistenza più completa, registrare il prodotto su [www.whirlpool.eu/register](http://www.whirlpool.eu/register).

### PRIMA DI CHIAMARE IL SERVIZIO ASSISTENZA:

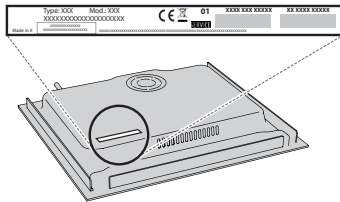
1. Verificare se non sia possibile eliminare da soli i guasti. Vedere **"RISOLUZIONE DEI PROBLEMI"**.
2. Spegner e riaccendere l'apparecchio per assicurarsi che l'inconveniente sia stato eliminato.

### SE DOPO I SUDETTI CONTROLLI IL PROBLEMA PERSISTE, CONTATTARE IL SERVIZIO ASSISTENZA PIÙ VICINO.

Per ricevere assistenza, chiamare il numero indicato sul libretto di garanzia o seguire le istruzioni sul sito web [www.whirlpool.eu](http://www.whirlpool.eu).

Quando si contatta il nostro servizio assistenza, indicare sempre:

- una breve descrizione del guasto;
- il tipo e il modello esatti del prodotto;



- il numero di serie (è il numero che si trova dopo la parola SN sulla targhetta matricola posta sotto l'apparecchio); Il numero di serie è indicato anche nella documentazione;

SERVICE

SN 000000000000



- il proprio indirizzo completo;
- il proprio numero di telefono.

Qualora si renda necessaria una riparazione, rivolgersi ad un centro del Servizio Assistenza (a garanzia dell'utilizzo di pezzi di ricambio originali e di una corretta riparazione).

Nel caso di installazione a filo, contattare il Servizio Assistenza per richiedere il kit di viti 4801 211 00112.

In caso di installazione non sopra un forno da incasso, è possibile chiamare il Servizio Post Vendita per acquistare il kit divisore C00628720 (piano cottura 60 e 65 cm) o C00628721 (piano cottura 77 cm). Se si preferisce non acquistare il kit divisore, assicurarsi che venga installato un divisore secondo le istruzioni di installazione.