

Guida rapida

IT



GRAZIE PER AVERE ACQUISTATO UN PRODOTTO WHIRLPOOL

Per ricevere un'assistenza più completa, registrare il prodotto su www.whirlpool.eu/register



Prima di utilizzare l'apparecchio, leggere attentamente le istruzioni relative alla sicurezza.

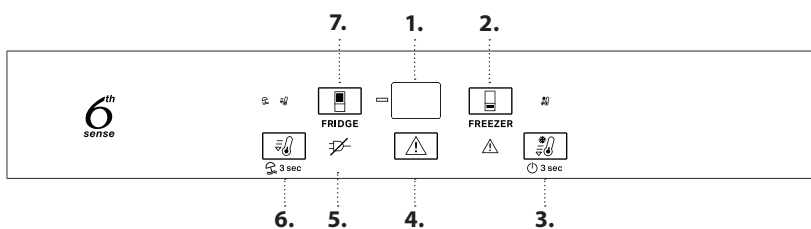
DESCRIZIONE DEL PRODOTTO

PRIMO UTILIZZO

Dopo l'installazione, attendere almeno due ore prima di collegare l'apparecchio alla rete elettrica. Una volta collegato alla rete di alimentazione, l'apparecchio si avvia automaticamente. Le temperature di conservazione ideali per gli alimenti sono preimpostate in fabbrica.

Dopo la messa in funzione, attendere 4-6 ore prima che venga raggiunta la temperatura di conservazione adeguata per un carico normale dell'apparecchio. Posizionare il filtro antibatterico-antiodore nella ventola come indicato sulla confezione del filtro (se disponibile). Se viene emesso il segnale acustico, significa che è intervenuto l'allarme di temperatura: premere il tasto per disattivare l'allarme acustico.

PANNELLO COMANDI





1. Display temperatura
2. Temperatura del congelatore
3. Fast freeze (Congelamento rapido) - On/Stand-by
4. Disattivazione dell'allarme acustico
5. Indicatore dell'allarme di black-out
6. Fast cool (Raffreddamento rapido) - Modalità Vacation (Vacanza)
7. Temperatura del frigorifero

6th SENSE FRESH CONTROL E FREEZE CONTROL

L'apparecchio può raggiungere automaticamente in breve tempo la temperatura interna ottimale per la conservazione degli alimenti. La funzione 6th Sense Fresh Control permette di controllare anche l'umidità dell'apparecchio. La funzione 6th Sense Freeze Control mantiene stabile la temperatura del comparto congelatore. Per consentire il corretto funzionamento, la ventola deve essere accesa. È possibile disattivare/riattivare la funzione (vedi descrizione Ventola).

VENTOLA*

La ventola migliora la distribuzione della temperatura all'interno dell'apparecchio, migliorando così la conservazione degli alimenti e riducendo l'umidità in eccesso. La ventola è preimpostata come attiva. Per accendere o spegnere la ventola, premere per 3 secondi i tasti Fast Freeze (Congelamento rapido)  e Freezer (Congelatore) . Se la ventola viene spenta, la spia sul display lampeggia e viene emesso un segnale acustico singolo; se la ventola viene accesa, la spia sul display lampeggia e vengono emessi due segnali acustici. Se la temperatura ambiente supera i 27°C, o se sono presenti gocce d'acqua sui ripiani in vetro, è essenziale che la ventola sia attiva per assicurare la corretta conservazione degli alimenti. La disattivazione della ventola consente di ottimizzare il consumo di energia.

Nota: la ventola si riavvia automaticamente dopo interruzione dell'alimentazione oppure dopo avere spento l'apparecchio. Non ostruire la zona di aerazione con alimenti.

FILTRO ANTIBATTERICO*

Rimuoverlo dal contenitore che si trova nel cassetto frutta e verdura e inserirlo nel coperchio della ventola. Le istruzioni per la sostituzione sono incluse nella scatola del filtro.

3 sec ON/STAND-BY

Premere il tasto per 3 secondi per disattivare l'apparecchio. In modalità Stand-by, sul display si illuminano due trattini. Premere brevemente per riattivarlo.


Nota: questa operazione non scollega l'apparecchio dall'alimentazione elettrica.

DISPLAY TEMPERATURA


Il display può mostrare alternativamente la temperatura del comparto frigorifero (compresa tra 2°C e 8°C) o la temperatura del comparto congelatore (compresa tra -16°C e -24°C).

* Disponibile solo su alcuni modelli

TEMPERATURA DEL COMPARTO FRIGORIFERO

È possibile impostare una temperatura differente premendo il tasto .


FAST COOL (RAFFREDDAMENTO RAPIDO)

Premere il tasto  prima di introdurre una grande quantità di alimenti freschi nel comparto frigorifero. Quando la funzione è attivata, l'icona si accende. La funzione si disattiva automaticamente dopo 6 ore, oppure premendo nuovamente il tasto.



DISATTIVAZIONE DELL'ALLARME ACUSTICO

Per disattivare i segnali acustici premere brevemente il pulsante .



TEMPERATURA DEL COMPARTO CONGELATORE

È possibile impostare una temperatura differente premendo il tasto .

FAST FREEZE (CONGELAMENTO RAPIDO)

Premere il tasto  24 ore prima di introdurre grandi quantità di alimenti nella zona congelamento. Quando la funzione è attivata, l'icona si accende. La funzione si disattiva automaticamente dopo 48 ore, oppure premendo nuovamente il tasto .

3 sec VACATION (VACANZA)

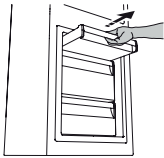
Utilizzare questa funzione nel caso di un'assenza prolungata. Premere il tasto  per 3 secondi per attivare la funzione. Il display visualizza la temperatura del comparto frigorifero (+12°C) e l'icona si accende. Dopo avere attivato la funzione, rimuovere gli alimenti dal comparto frigorifero e mantenere chiuse entrambe le porte; il frigorifero manterrà una temperatura adeguata per impedire la formazione di odori. Il congelatore, tuttavia, rimane alla temperatura impostata. Per disattivare la funzione, premere il tasto  per 3 secondi.

SISTEMA STOP FROST*

Il sistema STOP FROST facilita la procedura di sbrinamento per il comparto congelatore.
L'accessorio STOP FROST è concepito per raccogliere parte della brina che si forma nel comparto congelatore ed è facile da togliere e da pulire, riducendo così il tempo necessario per lo sbrinamento del comparto congelatore.

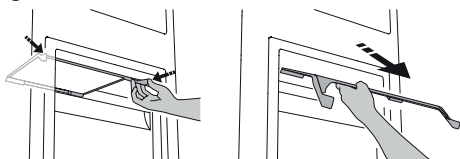
PROCEDURA DI PULIZIA DELL'ACCESSORIO STOP FROST

1. Aprire la porta del comparto congelatore ed estrarre il cassetto superiore.



2. Sganciare e rimuovere l'accessorio STOP FROST, facendo attenzione a non farlo cadere sul ripiano in vetro sottostante.

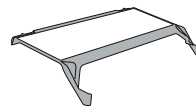
Nota: se l'accessorio è bloccato o difficile da rimuovere, non insistere nel tentativo di rimuoverlo, ma procedere allo sbrinamento completo del comparto congelatore.



3. Chiudere la porta del comparto congelatore.
4. Rimuovere la brina presente sull'accessorio sciacquandolo sotto l'acqua corrente (non calda).



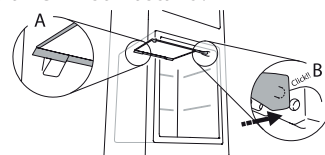
Per rimuovere la brina presente sull'accessorio STOP FROST seguire la procedura di pulizia indicata di seguito.



5. Far sgocciolare l'accessorio e asciugare con un panno morbido le parti in plastica.



6. Reinscrivere l'accessorio, appoggiando la parte posteriore sulle sporgenze evidenziate in figura, quindi riagganciare la maniglia dell'accessorio ai fermi sovrastanti.

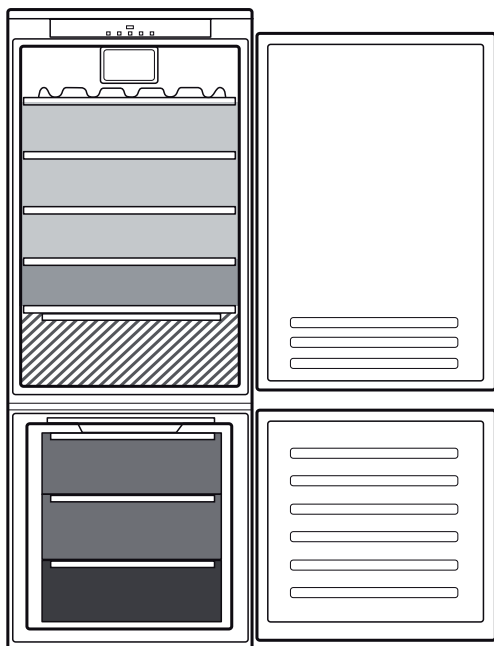


7. Reinscrivere il cassetto superiore e chiudere la porta del comparto congelatore.


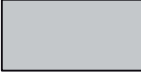
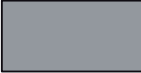



E' possibile pulire il solo accessorio STOP FROST anche senza procedere allo sbrinamento completo del comparto congelatore. Una pulizia regolare del solo accessorio STOP FROST contribuisce a ridurre la necessità di sbrinare completamente il comparto congelatore.

Nota: Le dichiarazioni dei prodotti, incluso volumi e energia, sono calcolati senza l'accessorio STOP FROST.

COME CONSERVARE ALIMENTI FRESCI E BEVANDE

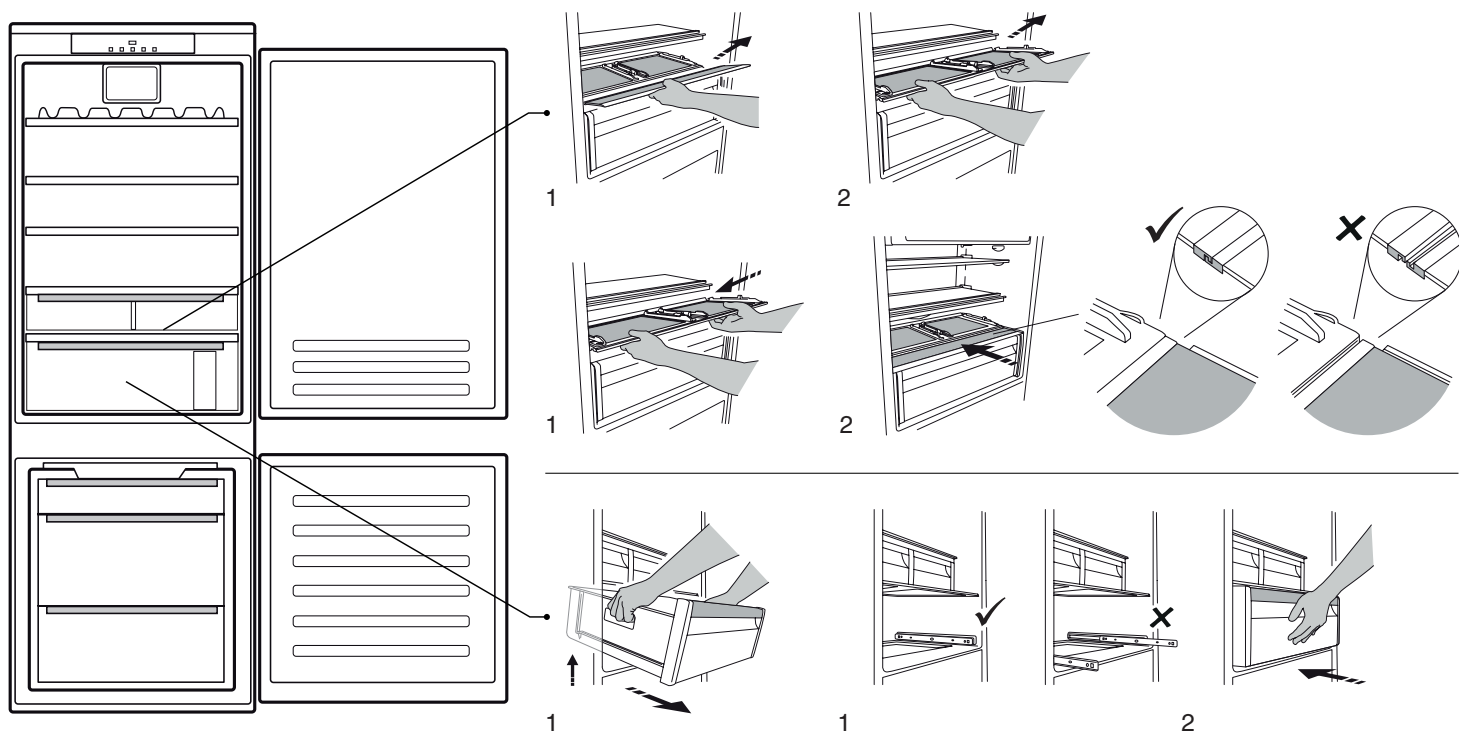


Legenda

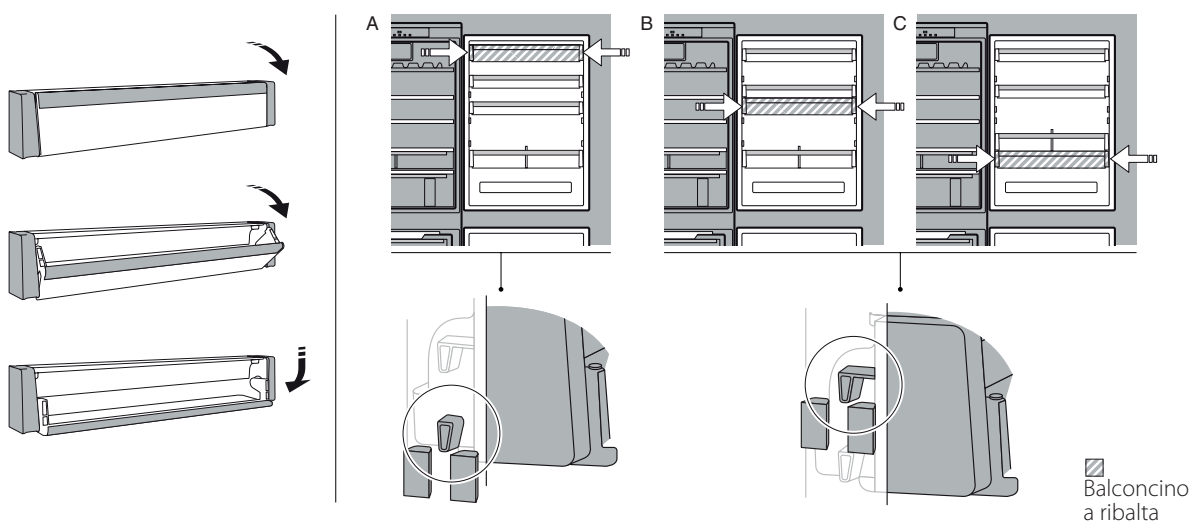
-  **ZONA TEMPERATA**
Consigliata per conservare frutta tropicale, lattine, bevande, uova, salse, sottaceti, burro, conserve
-  **ZONA FREDDA**
Consigliata per conservare formaggio, latte, latticini, piatti pronti, yogurt
-  **ZONA PIÙ FREDDA**
Consigliata per la conservazione di affettati, dessert, pesce e carne
-  **CASSETTO FRUTTA E VERDURA**
-  **CASSETTI CONGELATORE**
-  **CASSETTO ZONA CONGELAMENTO**
(zona di massimo freddo)
Consigliata per il congelamento di alimenti freschi o già cotti

* Disponibile solo su alcuni modelli

RIMOZIONE DEL CASSETTO E DEL "SLIDING TRAY" (RIPIANO AMOVIBILE)



BALCONCINO A RIBALTA (COMPONENTE POSIZIONABILE A DIVERSE ALTEZZE)



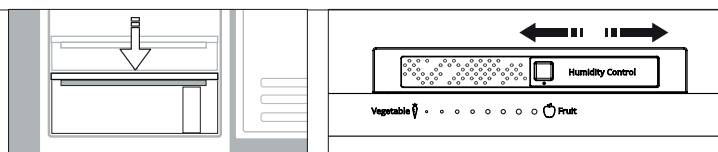
FRESH BOX 0°* (COMPARTO FRESCI)

Questo cassetto è una zona a bassa temperatura che favorisce una conservazione più lunga degli alimenti freschi (come pasta fresca, panna acida, pesto/sughi, preparazioni di gastronomia, pasticcini, budini, formaggi cremosi, affettati, dessert, carne e pesce).

La temperatura interna del comparto può essere regolata da +3 °C a -2 °C. Per il corretto funzionamento del cassetto è necessario che l'opzione Vacation (Vacanza) non sia selezionata.







HUMIDITY CONTROL* (COMANDO UMIDITÀ)

Selettore del livello di umidità nel cassetto frutta e verdura: far scorrere il selettore per impostare il livello di umidità ottimale per la conservazione degli alimenti contenuti.



* Disponibile solo su alcuni modelli

ANOMALIE E RIMEDI

Cosa fare se...	Possibili cause	Soluzioni
Il pannello comandi è spento, l'apparecchio non funziona.	L'apparecchio può trovarsi in modalità On/Stand-by. Può essere presente un problema di alimentazione dell'apparecchio.	Accendere l'apparecchio premendo il tasto On/Stand-by. Controllare che: <ul style="list-style-type: none"> • non vi sia un'interruzione di corrente; • la spina sia ben inserita nella presa di corrente e l'interruttore bipolare della rete di alimentazione (se presente) si trovi nella posizione corretta (ovvero consenta l'alimentazione dell'apparecchio); • le protezioni dell'impianto elettrico domestico siano funzionanti; • il cavo di alimentazione non sia danneggiato.
La luce interna non funziona.	Può essere necessario sostituire la lampadina. L'apparecchio può trovarsi in modalità On/Stand-by.	Modelli con luci a LED: contattare il Servizio Assistenza autorizzato. Attivare l'apparecchio premendo brevemente il tasto  (vedi funzione On/Stand-by).
La temperatura all'interno dei compartimenti non è sufficientemente fredda.	Le cause possono essere diverse (vedere "Soluzioni").	Controllare che: <ul style="list-style-type: none"> • le porte si chiudano correttamente; • l'apparecchio non sia installato in prossimità di una fonte di calore; • la temperatura impostata sia adeguata; • la circolazione dell'aria attraverso le griglie di ventilazione alla base dell'apparecchio non sia ostruita.
È presente acqua sul fondo del comparto frigorifero.	Lo scarico dell'acqua di sbrinamento è bloccato.	Pulire lo scarico dell'acqua di sbrinamento (vedere la sezione "Pulizia e manutenzione").
Il lato anteriore dell'apparecchio, in corrispondenza della guarnizione della porta, è molto caldo.	Non si tratta di un difetto. Impedisce la formazione della condensa.	Non è necessaria alcuna soluzione.
L'icona rossa  lampeggia e viene attivato un segnale acustico	Allarme di porta aperta Viene attivato quando la porta del comparto frigorifero o del comparto congelatore rimane aperta a lungo.	Per disattivare il segnale acustico, chiudere la porta dell'apparecchio.
L'icona rossa  lampeggia, viene attivato un segnale acustico e l'icona  si accende.	Allarme di interruzione corrente Viene attivato quando si verifica un'interruzione prolungata dell'alimentazione elettrica che ha causato un aumento della temperatura nel comparto congelatore. Nota: fino a quando non viene disattivato l'allarme di interruzione corrente, non è possibile impostare una temperatura differente per l'apparecchio.	Prima di disattivare il segnale acustico, si consiglia di fare attenzione alla temperatura indicata sul display temperatura, corrispondente alla temperatura più elevata raggiunta nel comparto congelatore durante l'interruzione di corrente. Per disattivare il segnale acustico premere brevemente il tasto di disattivazione dell'allarme. In seguito alla pressione del pulsante, il display temperatura torna a visualizzare le temperature impostate. Se il comparto congelatore non ha ancora raggiunto la temperatura ottimale per la conservazione degli alimenti, può venire attivato l'allarme di temperatura del comparto congelatore (vedere Allarme di temperatura comparto congelatore). Controllare la condizione degli alimenti prima di consumarli.
L'icona rossa  è accesa (senza lampeggiare), viene emesso un segnale acustico e il display della temperatura del congelatore lampeggia.	Allarme di temperatura comparto congelatore L'allarme di temperatura allarme congelatore indica che il comparto non si trova alla temperatura ottimale. Questo può verificarsi: al primo utilizzo, dopo lo sbrinamento e/o la pulizia, quando si congelano grandi quantità di alimenti o quando la porta del congelatore non si chiude completamente.	Per disattivare il segnale acustico premere brevemente il pulsante "Spegnimento allarmi acustici" (il display di temperatura smette di lampeggiare). Quando sono raggiunte le condizioni di temperatura ottimale, l'icona rossa si spegne automaticamente. Se l'allarme di temperatura comparto congelatore continua a suonare, contattare il Servizio Assistenza autorizzato.
L'icona rossa  si accende, viene attivato il segnale acustico e la lettera "F" lampeggia sul display.	Allarme malfunzionamento L'allarme indica il malfunzionamento di un componente tecnico.	Contattare il Servizio Assistenza autorizzato. Per disattivare il segnale acustico premere brevemente il tasto di disattivazione dell'allarme.

* Disponibile solo su alcuni modelli



Per scaricare le istruzioni di sicurezza, il manuale d'uso, la scheda tecnica e i dati energetici:

- Visitare il sito web docs.whirlpool.eu
- Usare il codice QR
- Oppure, **contattare il Servizio Assistenza** (al numero di telefono riportato sul libretto di garanzia). Quando si contatta il Servizio Assistenza, fornire i codici presenti sulla targhetta matricola del prodotto.



Whirlpool



400011218665