



XG321UG

Display

Manuale utente

Modello N. VS18555
P/N: XG321UG

Grazie per aver scelto ViewSonic®

In qualità di fornitore leader a livello globale di soluzioni visive, ViewSonic® si impegna a superare le aspettative mondiali per evoluzione, innovazione e semplicità tecnologica. A ViewSonic® crediamo che i nostri prodotti abbiano il potenziale di cambiare in meglio il mondo e siamo sicuri che sarete pienamente soddisfatti del prodotto ViewSonic® scelto.

Ancora una volta, vi ringraziamo per aver scelto ViewSonic®!

> Precauzioni di sicurezza

Leggere le seguenti **Precauzioni di sicurezza** prima di utilizzare il dispositivo.

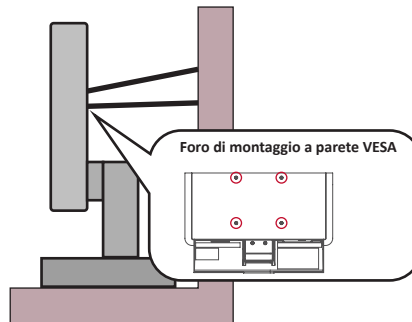
- Conservare il presente manuale in un luogo sicuro per riferimento futuro.
- Leggere tutti gli avvisi e attenersi a tutte le istruzioni.
- Sedersi ad almeno 45 cm di distanza dal dispositivo.
- Lasciare almeno 10 cm di spazio attorno al dispositivo per garantire una ventilazione adeguata.
- Posizionare il dispositivo in un'area ben ventilata. Non posizionare oggetti sul dispositivo che impediscano la dissipazione del calore.
- Non utilizzare il dispositivo vicino all'acqua. Per ridurre il rischio di incendi o scosse elettriche, non esporre il dispositivo all'umidità.
- Evitare di esporre il dispositivo alla luce solare diretta o ad altre fonti di calore eccessive.
- Non eseguire l'installazione nei pressi di fonti di calore come radiatori, diffusori di aria calda, stufe o altri dispositivi (inclusi amplificatori) che possono aumentare la temperatura del dispositivo a livelli pericolosi.
- Utilizzare un panno morbido e asciutto per pulire l'involucro esterno. Per maggiori informazioni, consultare la sezione "Manutenzione" di questo manuale.
- Evitare di toccare lo schermo, in quanto lo schermo potrebbe sporcarsi se lo si tocca.
- Non toccare la superficie dello schermo con oggetti appuntiti o duri, poiché lo schermo potrebbe danneggiarsi.
- Non collocare il dispositivo su tessuti o altri materiali che potrebbero trovarsi tra il prodotto e i mobili di supporto.
- Quando si sposta il dispositivo, fare attenzione a non far cadere o urtare il dispositivo.
- Non posizionare il dispositivo su superfici irregolari o instabili. Il dispositivo potrebbe cadere provocando lesioni o guastandosi.
- Non collocare oggetti pesanti sul dispositivo o sui cavi di collegamento.
- Utilizzare sempre mobiletti, supporti o metodi di installazione consigliati dal produttore del dispositivo.
- Utilizzare sempre mobili che possano sostenere in sicurezza il dispositivo.
- Assicurarsi sempre che il dispositivo non sporga dal bordo del mobile di supporto.
- Non posizionare il dispositivo su mobili alti (ad esempio, armadi o librerie) senza ancorare sia il mobile che il dispositivo a un supporto adeguato.
- Istruire sempre i bambini sui pericoli derivanti dall'arrampicarsi sui mobili per raggiungere il dispositivo o le apparecchiature correlate.

- Non posizionare il monitor dove è probabile che siano presenti bambini.
- Non posizionare oggetti che potrebbero indurre i bambini a arrampicarsi, come giocattoli e telecomandi, sulla parte superiore del dispositivo o sui mobili su cui è posizionato il prodotto.
- In caso di fumo, rumori anomali o odori strani, spegnere immediatamente il dispositivo e contattare il rivenditore o ViewSonic®. Continuare a usare il dispositivo in queste condizioni può essere pericoloso.
- Non tentare di eludere le disposizioni di sicurezza concernenti la spina polarizzata o la messa a terra. Una spina polarizzata presenta due lamelle di cui una è più grande dell'altra. Una spina con messa a terra presenta due lamelle e un terzo polo di messa a terra. La lamella ampia e il terzo polo servono per la sicurezza personale. Se la spina non è adatta alla presa di corrente, utilizzare un adattatore e non tentare di forzare l'inserimento della spina nella presa.
- Quando si effettua il collegamento a una presa di corrente, NON rimuovere il polo di messa a terra. Assicurarsi che i poli di messa a terra non siano mai rimossi.
- Far passare e gestire sempre i cavi collegati al dispositivo in modo che non possano essere calpestati, tirati o afferrati.
- Evitare di calpestare o schiacciare il cavo di alimentazione, in particolare sulla spina e nel punto in cui fuoriesce dall'apparecchio. Assicurarsi che la presa di corrente sia posizionata vicino all'apparecchio in modo che sia facilmente accessibile.
- Scollegare la spina di alimentazione dalla presa di corrente se il dispositivo non viene utilizzato per un lungo periodo di tempo.
- Verificare il sistema di erogazione elettrico installato nell'edificio. Il sistema dovrebbe fornire un interruttore automatico da 120/240 V, 20 A.
- Utilizzare solo attacchi/accessori, come carrelli, supporti, treppiedi, staffe o tavoli, specificati dal produttore.
- Quando si utilizza un carrello, prestare attenzione quando si sposta il carrello con sopra l'attrezzatura per evitare che si ribalti provocando lesioni.
- Fare riferimento sempre a personale di servizio qualificato per le riparazioni. Occorre rivolgersi all'assistenza quando l'unità viene danneggiata, come ad esempio:
 - » se il cavo di alimentazione o la spina sono danneggiati.
 - » se penetrano liquidi o oggetti nell'unità.
 - » se l'unità viene esposta a pioggia o umidità.
 - » se l'unità non funziona normalmente o cade.
- Quando si utilizzano auricolari o cuffie, regolare il volume a livelli adeguati per evitare danni all'udito.



- Il fissaggio del display a parete o a un oggetto fisso utilizzando corde o altri dispositivi di contenimento può aiutare a sostenere il peso del display per evitare che si ribalti.

Modello dei fori (L x A)	Tampone interfaccia (L x A x P)	Foro tampone	Specifiche e numero di viti
100 x 100 mm	115 x 115 x 2,6 mm	Ø 5 mm	M4 x 10 mm 4 pezzi



NOTA:

- Il dispositivo/la corda di contenimento devono essere in grado di resistere a una forza di 100N.
- Assicurarsi che la corda sia dritta e che non siano presenti allentamenti. Il retro del dispositivo deve essere rivolto verso la parete per garantire che il dispositivo non possa inclinarsi se sottoposto a forze esterne.
- Assicurarsi che il display non si inclini sotto forze esterne a qualsiasi altezza e angolo di rotazione del dispositivo.
- Se si mantiene e trasferisce il display esistente altrove, è necessario applicare le stesse considerazioni di cui sopra.

> **Contenuti**

Precauzioni di sicurezza	3
Introduzione.....	8
Contenuti della confezione.....	8
Panoramica del prodotto.....	9
Impostazione iniziale.....	10
Installazione della base.....	10
Uso del dispositivo di ancoraggio del mouse	13
Montaggio a parete	14
Uso dell'alloggio di sicurezza	16
Realizzazione dei collegamenti	17
Collegamento all'alimentazione	17
Collegamento di dispositivi esterni	18
Collegamento HDMI	18
Collegamento DisplayPort.....	19
Collegamento USB.....	20
Collegamento audio	21
Uso del monitor	22
Regolazione dell'angolo di visione.....	22
Regolazione dell'altezza	22
Regolazione dell'angolo di inclinazione	23
Regolazione dell'orientamento	23
Accensione/Spegnimento del dispositivo.....	24
Utilizzo dei tasti del pannello di controllo	25
Menu di accesso rapido.....	25
Tasti di scelta rapida.....	26
Configurazione delle impostazioni	28
Operazioni generali	28
Menu ad albero dell'OSD (On-Screen Display).....	31
Opzioni menu	37

Caratteristiche e impostazioni avanzate	47
NVIDIA Reflex Latency Analyzer	47
Filtro luce blu e protezione degli occhi.....	49
Accesso rapido al filtro luce blu	49
Calcolo delle pause.....	50
Osservazione di oggetti distanti	50
Esercizi per occhi e collo.....	50
Quick Access (Accesso rapido).....	51
Illuminazione Elite RGB.....	52
Crosshair (Mirino).....	53
Appendice	54
Specifiche	54
Glossario	55
Risoluzione dei problemi	60
Manutenzione	62
Precauzioni generali	62
Pulizia dello schermo.....	62
Pulizia della scocca	62
Informazioni sulle normative e per la riparazione	63
Informazioni sulla conformità	63
Dichiarazione di conformità FCC	63
Dichiarazione di Industry Canada.....	63
Conformità CE per i paesi europei	63
Dichiarazione di conformità RoHS2.....	64
Restrizione indiana sulle sostanze pericolose	65
Smaltimento del prodotto alla fine della vita utile del prodotto	65
Informazioni sul Copyright	66
Servizio assistenza.....	67
Garanzia limitata	68

> Introduzione

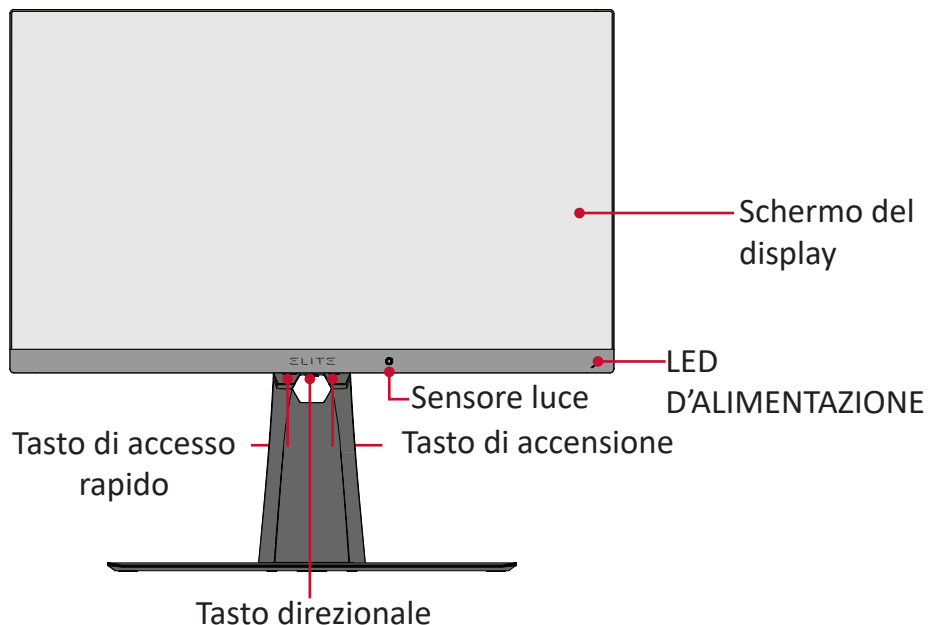
Contenuti della confezione

- Monitor
- Cavo di alimentazione
- Adattatore di alimentazione
- Cavo video
- Guida rapida

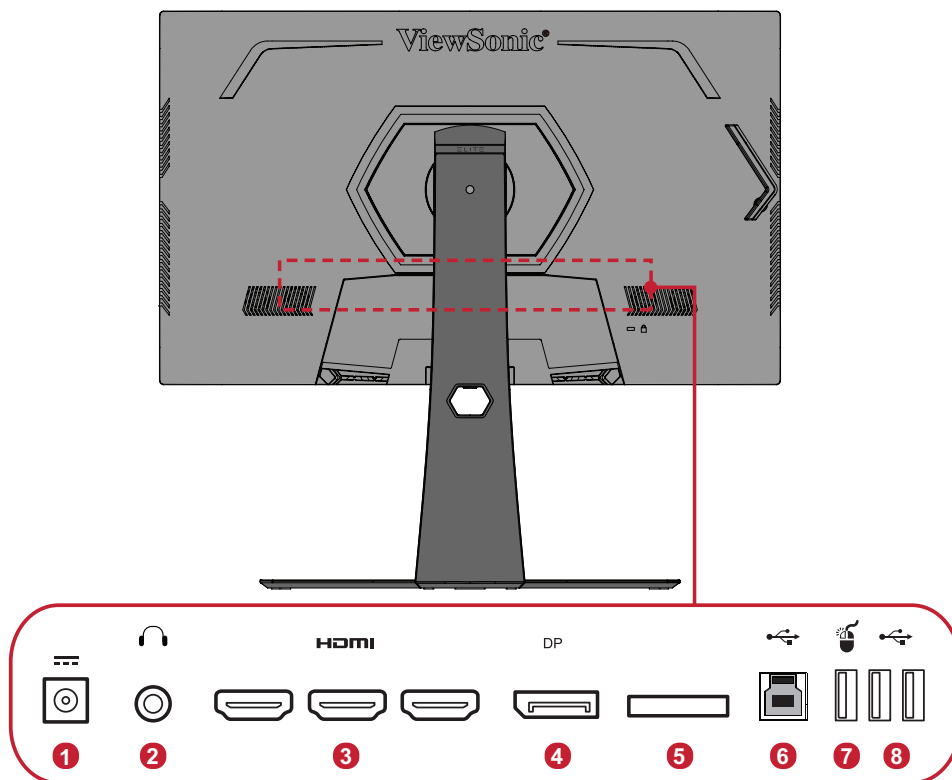
NOTA: Il cavo di alimentazione e i cavi video inclusi nella confezione potrebbero variare a seconda del paese. Rivolgersi al proprio rivenditore locale per maggiori informazioni.

Panoramica del prodotto

Veduta frontale



Vista posteriore



1. Ingresso CC

2. Uscita audio

3. HDMI

4. DisplayPort

5. JTAG

6. USB Upstream

7. USB Downstream

8. USB Downstream

(NVIDIA Reflex)

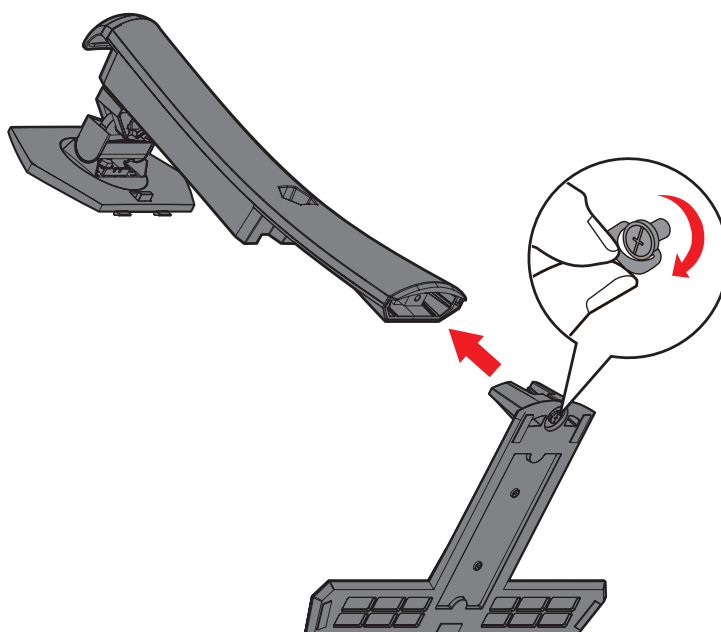
NOTA: Per maggiori informazioni sul tasto [●] / [◀] / [▶] / [▲] / [▼] e le relative funzioni, consultare “Tasti di scelta rapida” a pagina 28.

> Impostazione iniziale

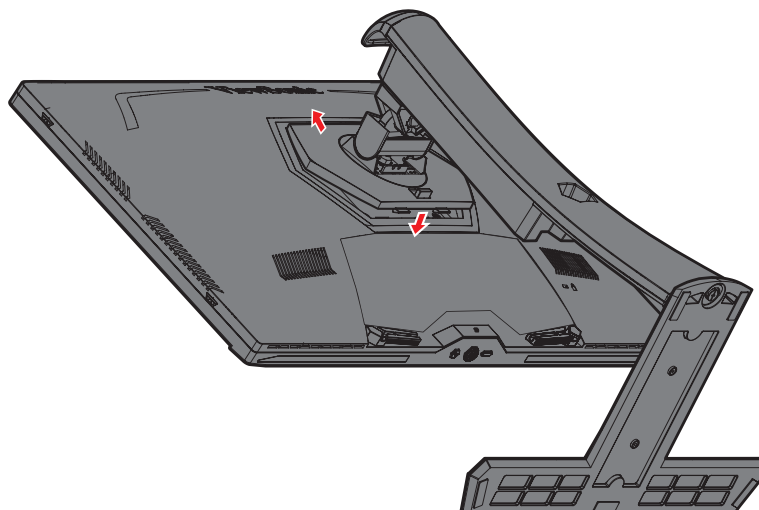
Questa sezione fornisce le istruzioni dettagliate per l'impostazione del monitor.

Installazione della base

1. Posizionare il monitor su una superficie piana e stabile, con lo schermo rivolto verso il basso.
2. Allineare e collegare i due (2) punti sulla base della base del monitor con il collo della base del monitor.
3. Utilizzare la vite bloccata nella base del supporto del monitor e fissarla al collo del supporto del monitor.

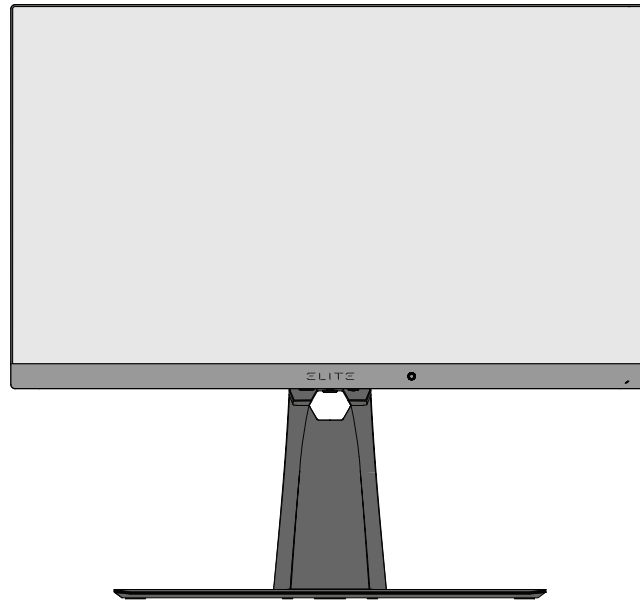


4. Allineare e far scorrere i ganci superiori della base del monitor nelle fessure di montaggio della base come mostrato nell'illustrazione di seguito:



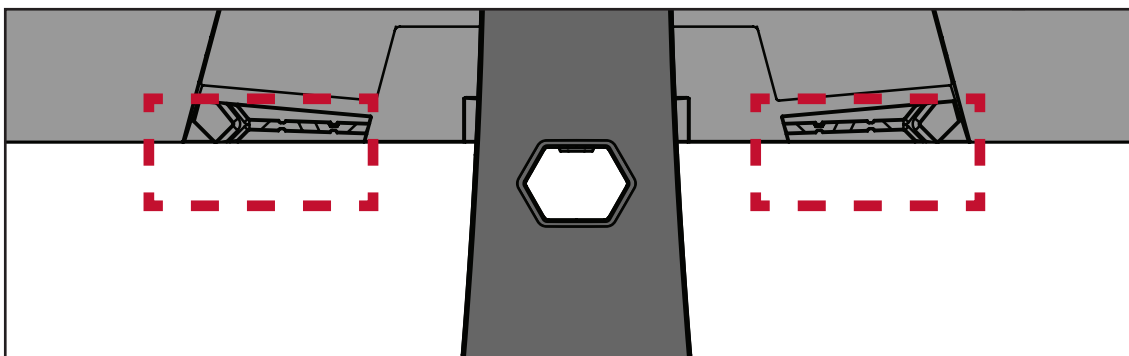
NOTA: Assicurarsi che la base sia sicura e la linguetta di sgancio rapido scatti in posizione.

5. Tramite il manico della base, sollevare il dispositivo posizionandolo in verticale su una superficie piana e stabile.

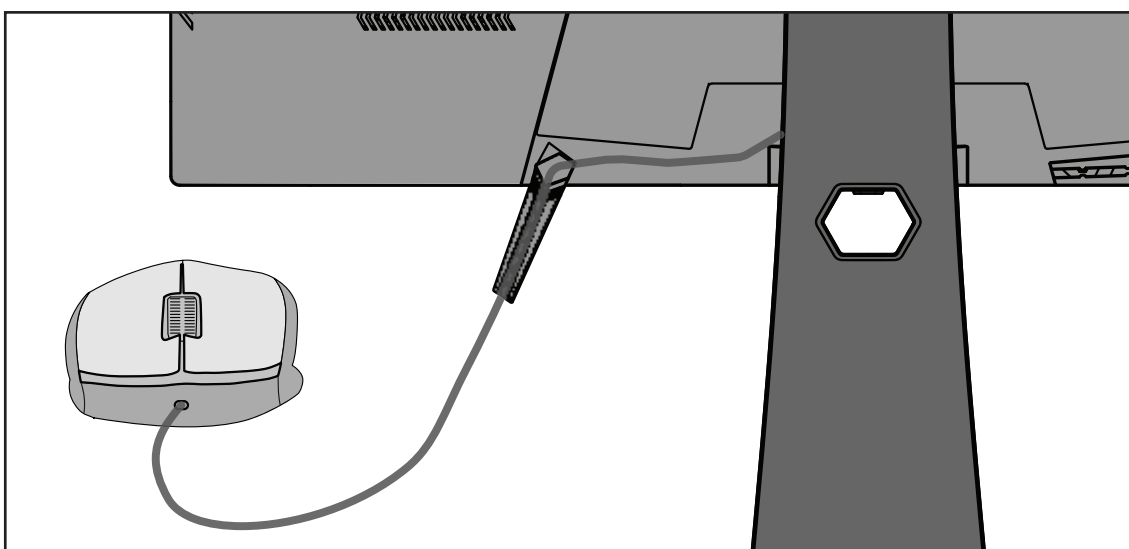


NOTA: Posizionare sempre il dispositivo su una superficie piana e stabile. In caso contrario il dispositivo potrebbe cadere e danneggiarsi e/o provocare lesioni alla persona.

Uso del dispositivo di ancoraggio del mouse



Nella parte posteriore del display, sotto le porte I/O, sono inclusi due ancoraggi per il mouse. Utilizzarli per evitare il trascinarsi del cavo del mouse e personalizzare la configurazione d'uso del mouse.



Montaggio a parete

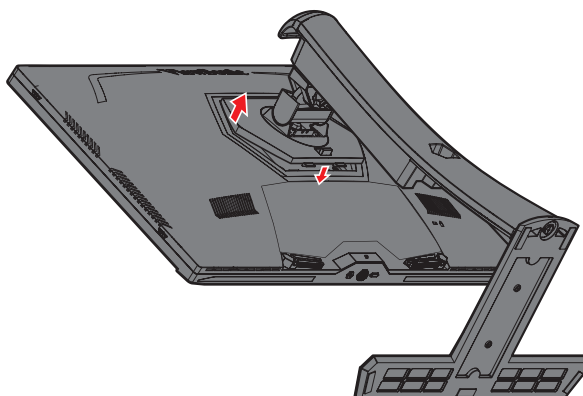
Consultare la tabella di seguito per le dimensioni standard dei kit di montaggio a parete.

NOTA: Utilizzare solo su kit/staffa di montaggio a parete omologati UL. Per ottenere un kit per montaggio a parete o una base di regolazione dell'altezza, contattare ViewSonic® o il proprio rivenditore locale.

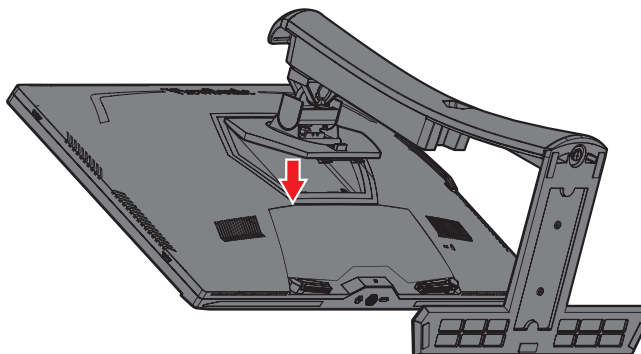
Carico massimo	Modello dei fori (L x A)	Tampone interfaccia (L x A x P)	Foro tampone	Specifiche e numero di viti
14 kg	100 x 100 mm	115 x 115 x 2,6 mm	Ø 5 mm	M4 x 10 mm 4 pezzi

NOTA: I kit di montaggio a parete sono in vendita separatamente.

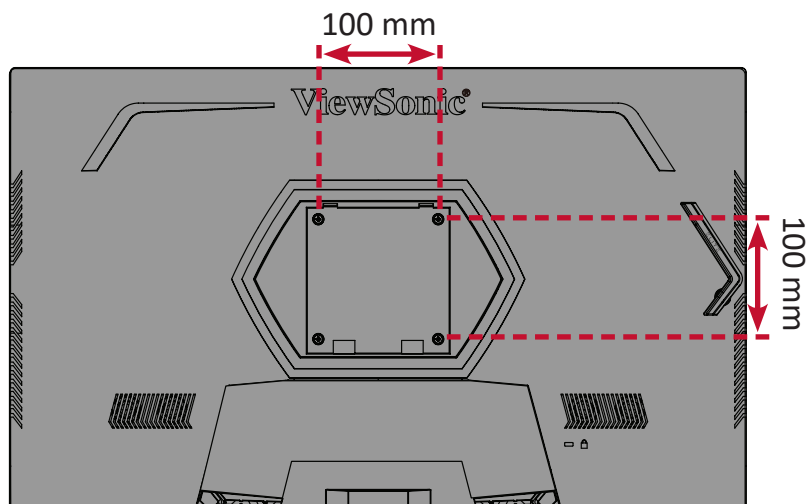
1. Spegnerne il dispositivo e scollegare tutti i cavi.
2. Posizionare il dispositivo su una superficie piana e stabile, con lo schermo rivolto verso il basso.
3. Tenere premuta la linguetta di sgancio rapido e sollevare con attenzione la base.



4. Premere leggermente verso il basso per sbloccare i ganci e rimuovere la base.



5. Fissare la staffa di montaggio ai fori di montaggio VESA sul retro del monitor. Quindi fissarlo con le quattro (4) viti (M4 x 10 mm).



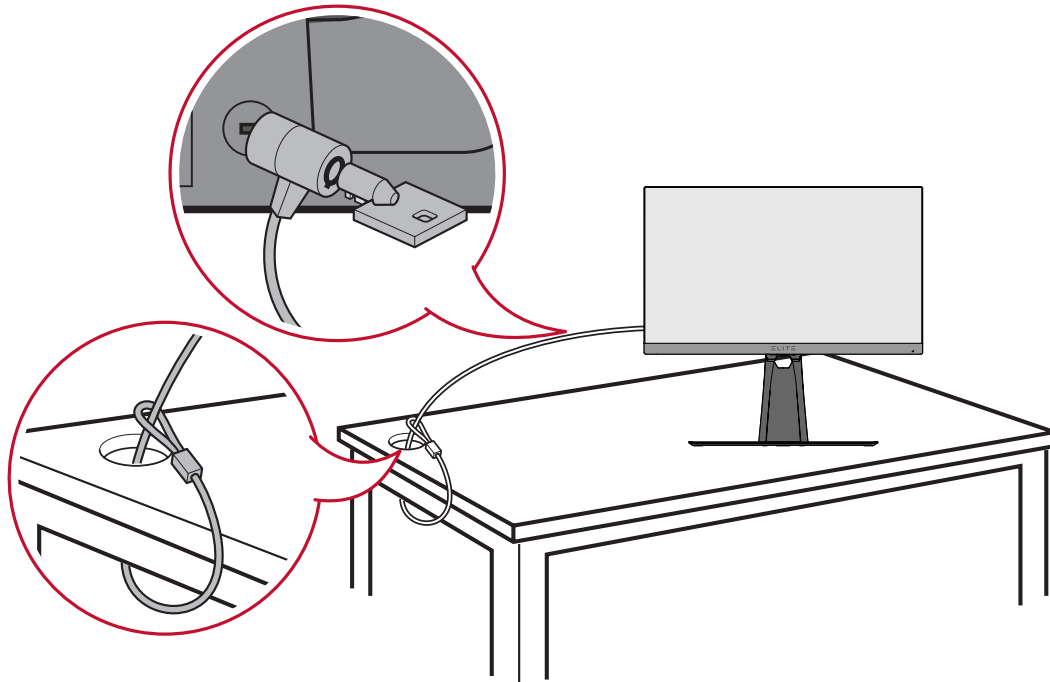
6. Attenersi alle istruzioni fornite con il kit di montaggio a parete per montare il monitor sulla parete.

Uso dell'alloggio di sicurezza

Per evitare che il dispositivo venga rubato, utilizzare un dispositivo di blocco dell'alloggio di sicurezza per fissare il dispositivo a un oggetto fisso.

Inoltre, il fissaggio del monitor a una parete o a un oggetto fisso utilizzando un cavo di sicurezza può aiutare a sostenere il peso del monitor per evitare che si ribalti.

Di seguito si può trovare un esempio di impostazione di un dispositivo di blocco dell'alloggio di sicurezza ad un tavolo.

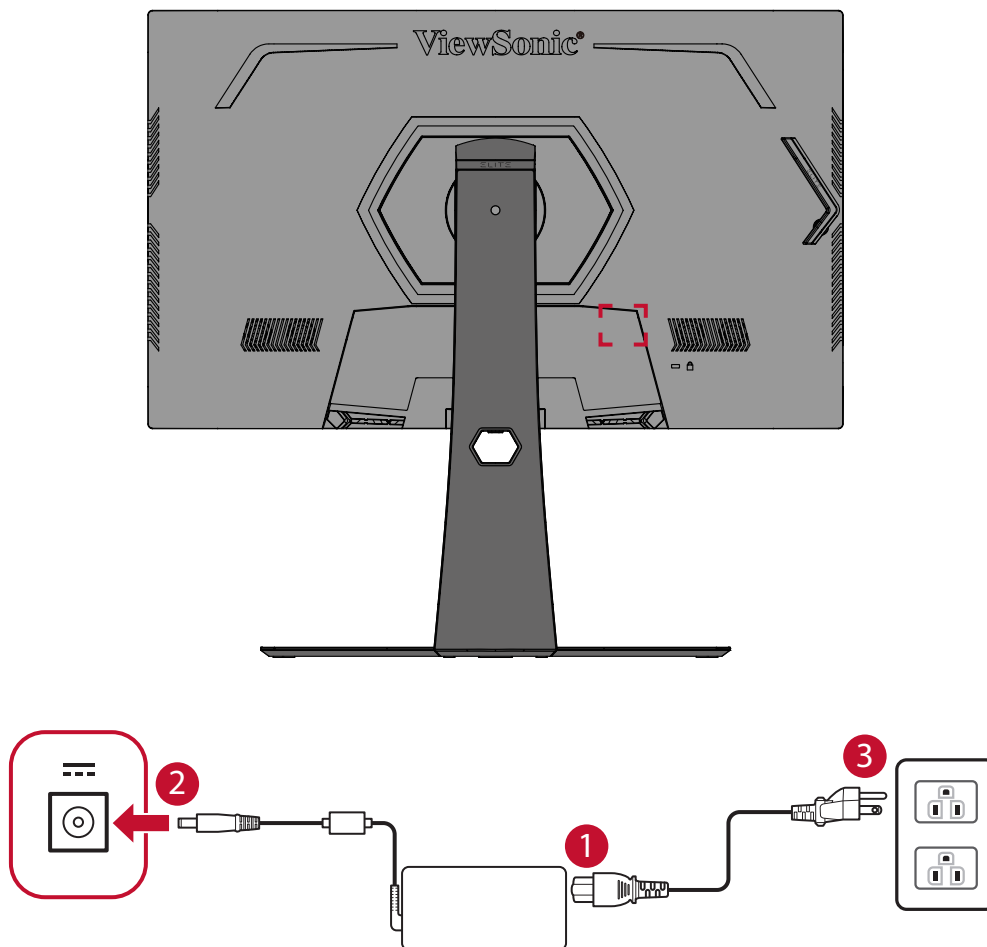


> Realizzazione dei collegamenti

Questa sezione spiega come collegare il monitor ad altre attrezzature.

Collegamento all'alimentazione

1. Collegare il cavo di alimentazione all'adattatore di corrente.
2. Collegare l'adattatore di corrente al connettore DC IN sul retro del dispositivo.
3. Collegare la spina del cavo di alimentazione alla presa di corrente.

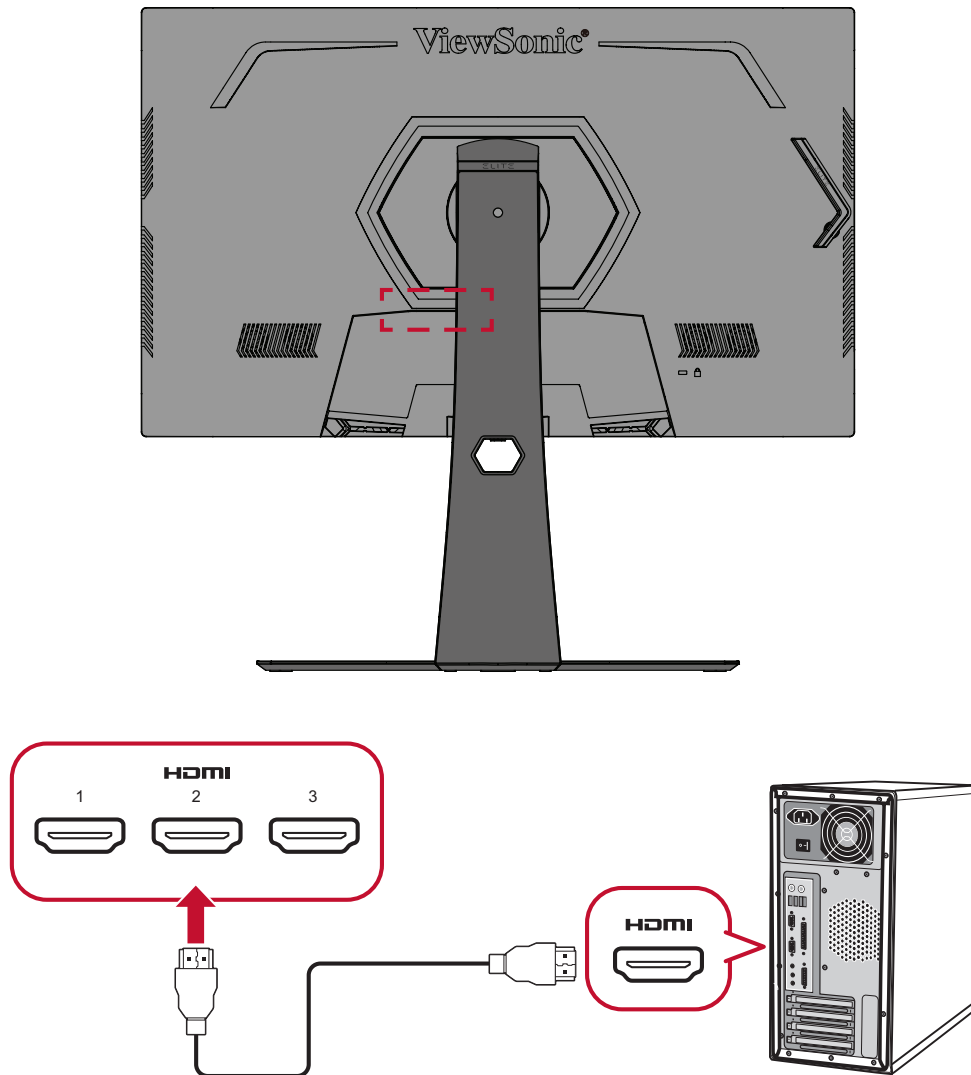


Collegamento di dispositivi esterni

Collegamento HDMI

Collegare un'estremità di un cavo HDMI alla porta HDMI del monitor. Quindi collegare l'altra estremità del cavo alla porta HDMI del computer.

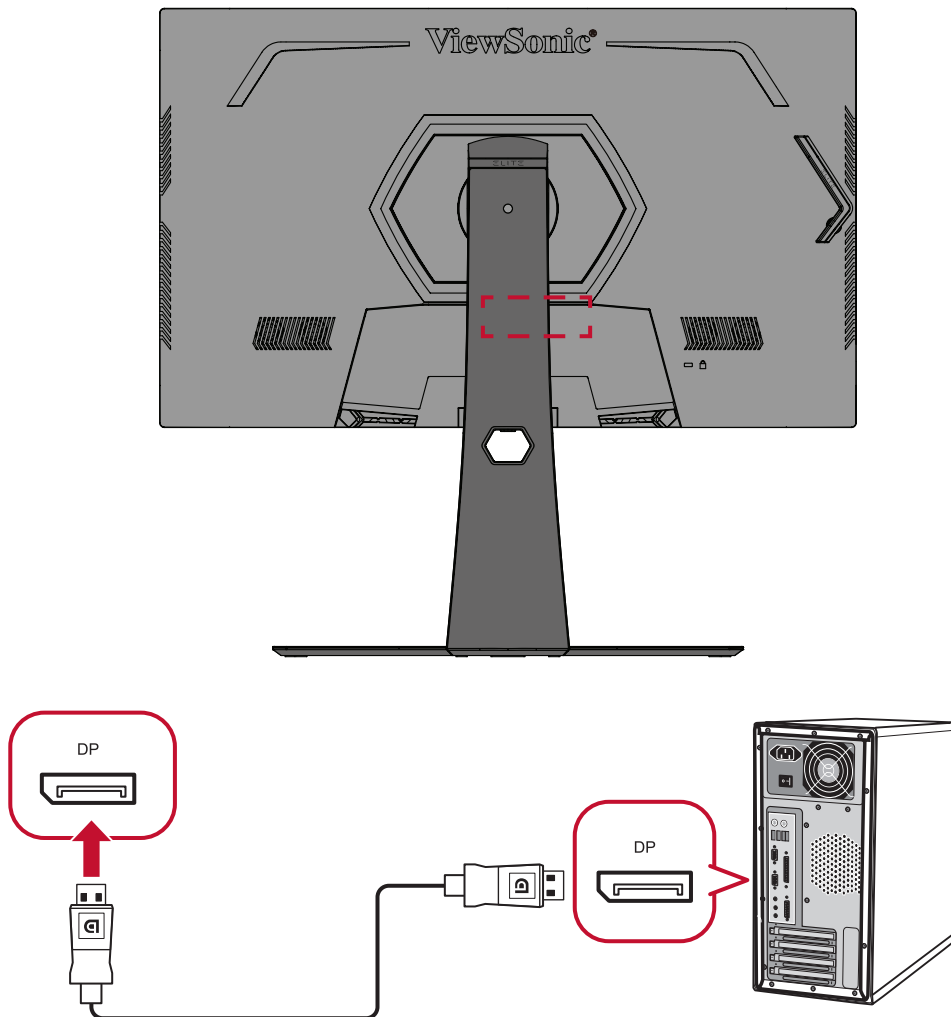
NOTA: Il monitor è dotato di due porte HDMI 2.0.



Collegamento DisplayPort

Collegare un'estremità del cavo DisplayPort alla porta DisplayPort. Collegare l'altra estremità del cavo alla porta DisplayPort o mini DP del computer.

NOTA: Per collegare il monitor alla porta Thunderbolt (v. 1 e 2) di un Mac, collegare l'estremità mini DP del "cavo mini DP a DisplayPort" all'uscita Thunderbolt del Mac. Quindi, collegare l'altra estremità del cavo alla porta DisplayPort del monitor.

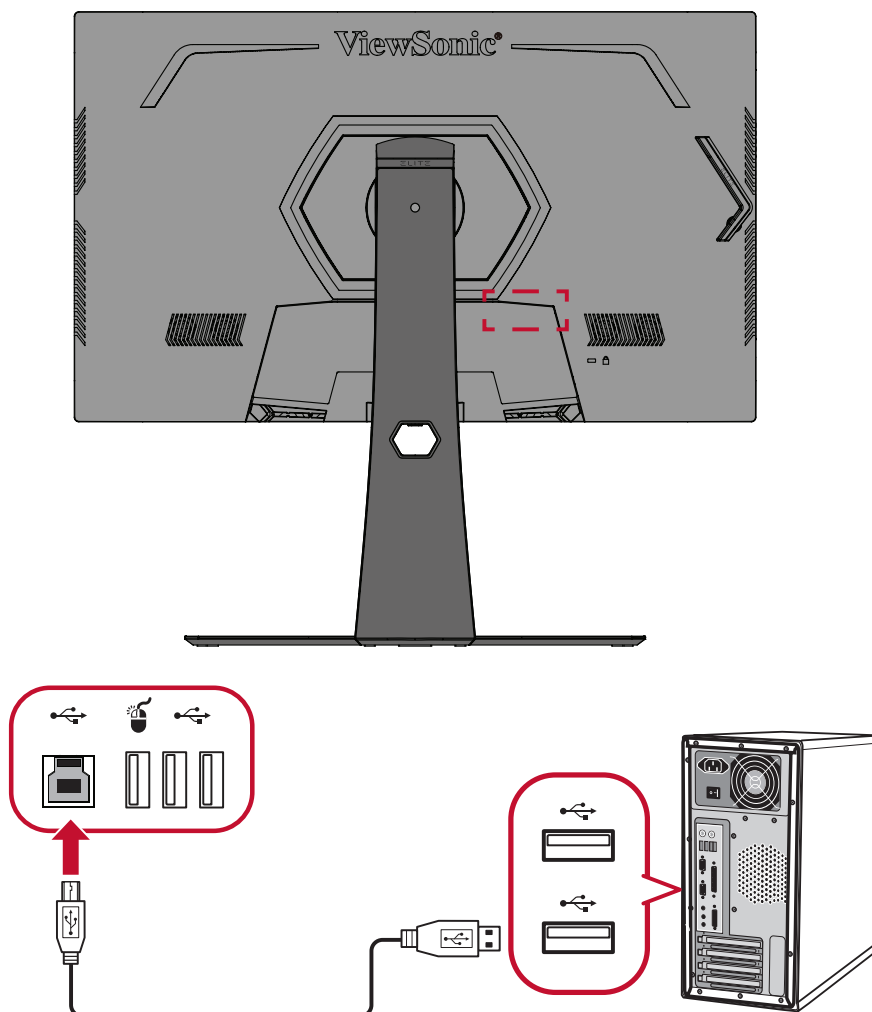


Collegamento USB

Collegare un'estremità di un cavo USB alla porta USB del monitor. Quindi collegare l'altra estremità del cavo a una porta USB del computer.

NOTA: Il monitor supporta due (2) tipi di porte USB. Quando si effettuano le connessioni, osservare le seguenti linee guida.

- Tre (3) porte USB tipo A: collegamento per periferiche tipo A (ad esempio, dispositivo di archiviazione, tastiera, mouse).
 - » **NOTA:** Per utilizzare periferiche, assicurarsi che il computer sia collegato anche alla porta USB tipo B del monitor.
 - » **NOTA:** Per NVIDIA Reflex Latency Analysis, collegare il mouse alla porta USB con il logo del mouse (🖱️). Altre informazioni su pagina 48.
- Una (1) porta USB tipo B: Collegare il cavo USB Tipo B maschio (quadrato con 2 angoli tagliati) a questa porta, quindi collegare l'altra estremità del cavo alla porta USB downstream del computer.

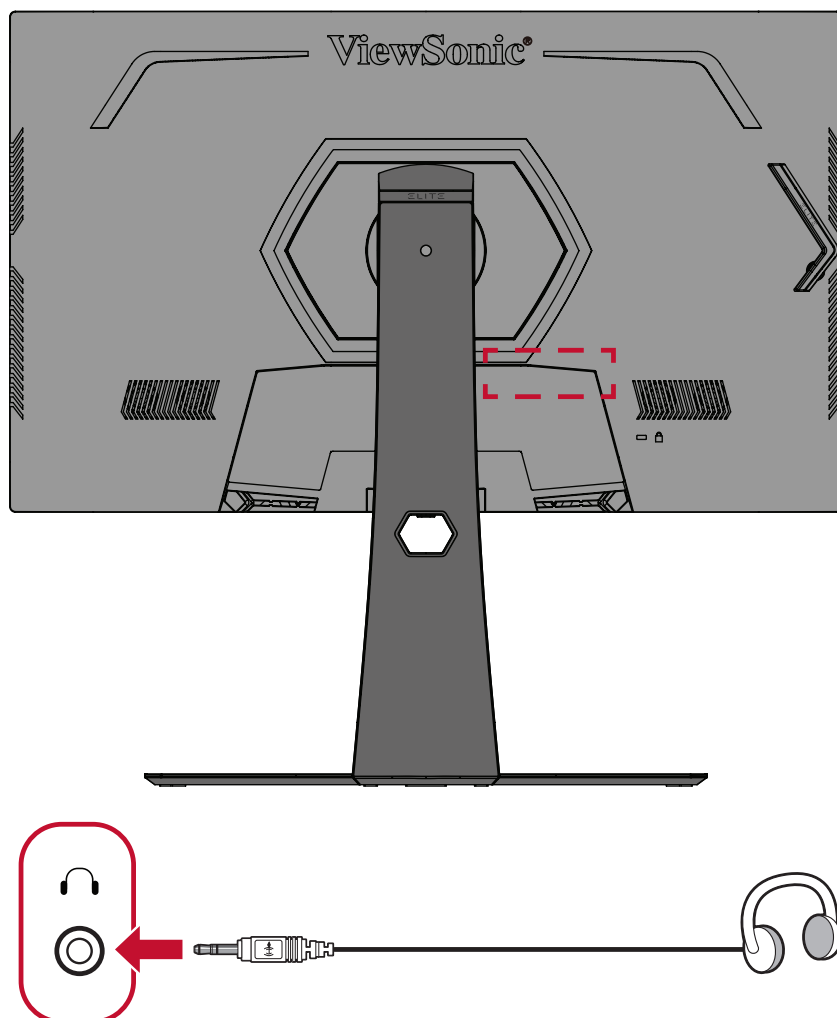


NOTA: La porta USB tipo A vicina alla porta USB tipo B supporta la carica rapida da 5 V / 2,1 A. Le altre due porte USB tipo A supportano la carica da 5 V / 0,9 A.

Collegamento audio

Collegare la presa audio di auricolari/cuffie alla porta di uscita audio del monitor. Inoltre, è possibile collegare il monitor a una sound bar utilizzando un cavo audio.

NOTA: Il monitor è inoltre dotato di due altoparlanti.



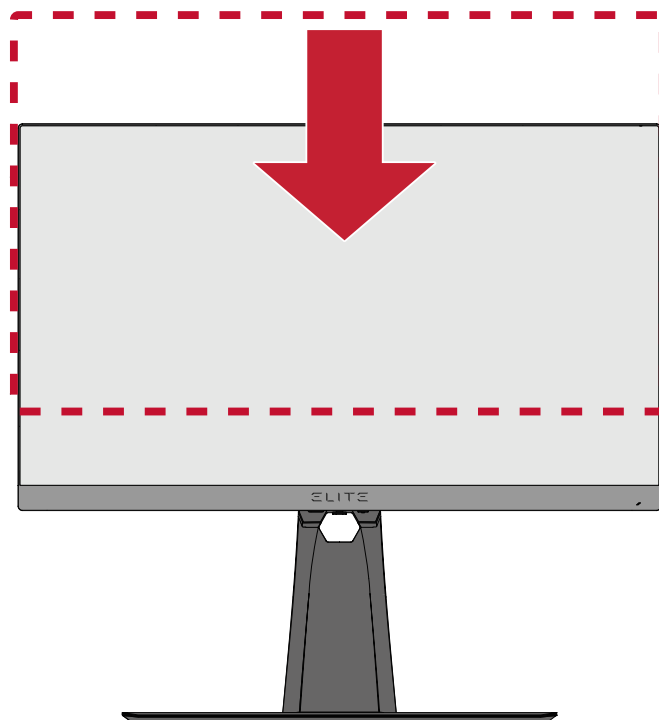
> Uso del monitor

Regolazione dell'angolo di visione

Per una visione ottimale, è possibile regolare l'angolo di visione tramite uno dei metodi seguenti:

Regolazione dell'altezza

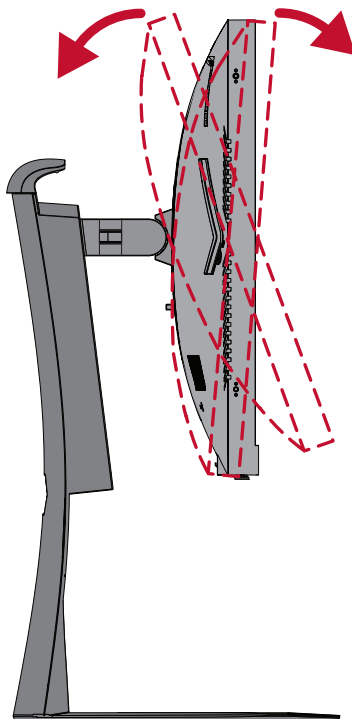
Abbassare o alzare il monitor all'altezza desiderata (da 0 a 120 mm).



NOTA: Durante la regolazione, premere con decisione lungo il binario di regolazione tenendo il monitor con entrambe le mani sul lato.

Regolazione dell'angolo di inclinazione

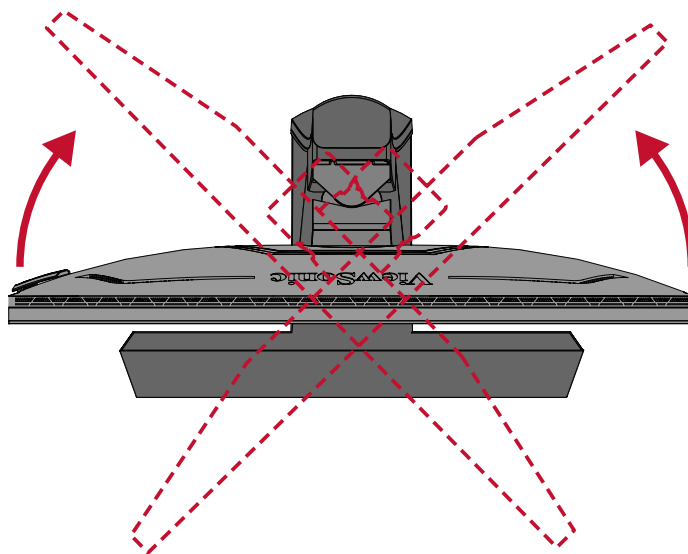
Inclinare il monitor in avanti o indietro secondo l'angolo di visione desiderato (da -5° a 20°).



NOTA: Durante la regolazione, reggere saldamente il supporto con una mano mentre si inclina il monitor in avanti o indietro con l'altra mano.

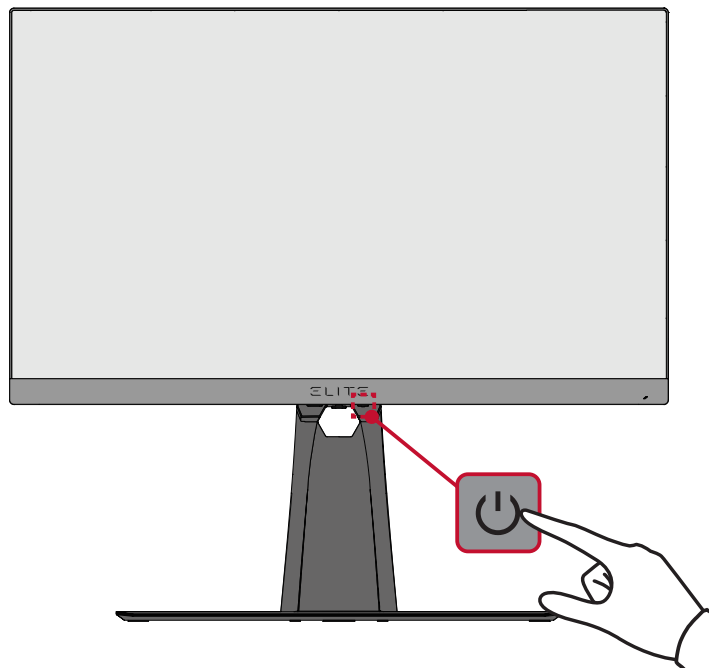
Regolazione dell'orientamento

Orientare il monitor a sinistra o a destra secondo l'angolo di visione desiderato (25°).



Accensione/Spengimento del dispositivo

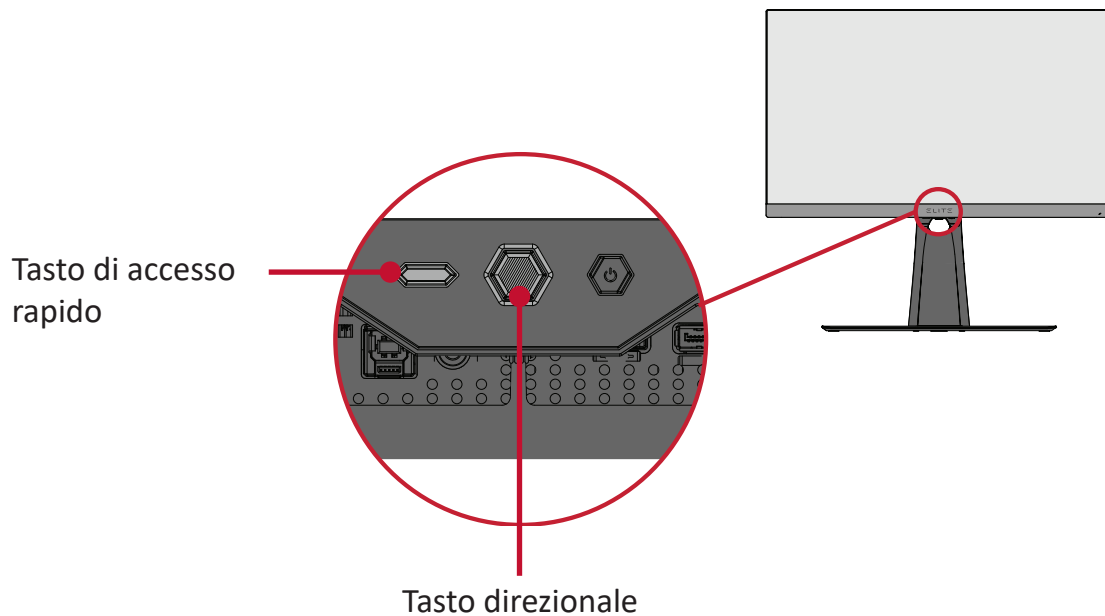
1. Inserire il cavo di alimentazione collegato in una presa di corrente.
2. Premere il tasto di **alimentazione** per accendere il monitor.
3. Per spegnere il monitor, premere di nuovo il tasto di **alimentazione**.



NOTA: Il monitor continua a consumare energia finché il cavo di alimentazione è collegato alla presa di corrente. Se il monitor non viene utilizzato per un lungo periodo di tempo, scollegare la spina di alimentazione dalla presa di corrente.

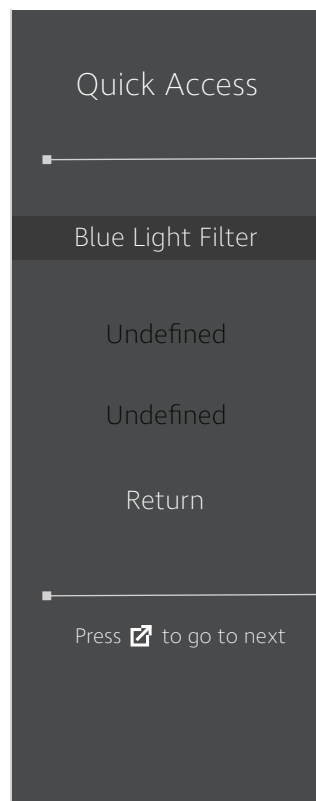
Utilizzo dei tasti del pannello di controllo

Utilizzare i tasti del pannello di controllo per accedere al Menu di accesso rapido, attivare i tasti di scelta rapida, navigare nel menu OSD (On-Screen Display) e modificare le impostazioni.



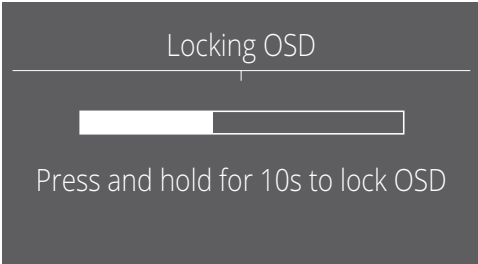
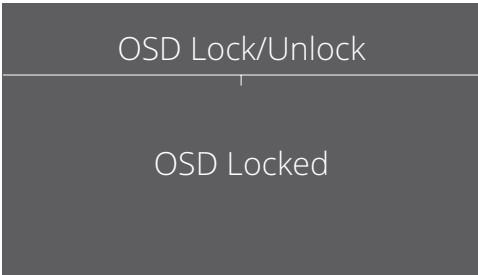
Menu di accesso rapido

Premere il tasto **Accesso rapido** per attivare il **Menu di accesso rapido**. Per ulteriori informazioni, consultare pagina 52.



Tasti di scelta rapida

Quando il menu OSD (On-Screen Display) è disattivato, è possibile accedere rapidamente alle funzioni speciali utilizzando i tasti del pannello di controllo.

Tasto	Descrizione
[◀]	<p>Tenere premuto il tasto per 5 secondi per bloccare/sbloccare il menu OSD.</p> <p>Quando viene visualizzato il menu sullo schermo, continuare a premere entrambi il tasto per 10 secondi per bloccare/sbloccare il menu OSD.</p> <div data-bbox="659 602 1139 864"></div> <p>Se il menu OSD è bloccato, sullo schermo verrà visualizzato il seguente messaggio:</p> <div data-bbox="659 1001 1139 1274"></div>

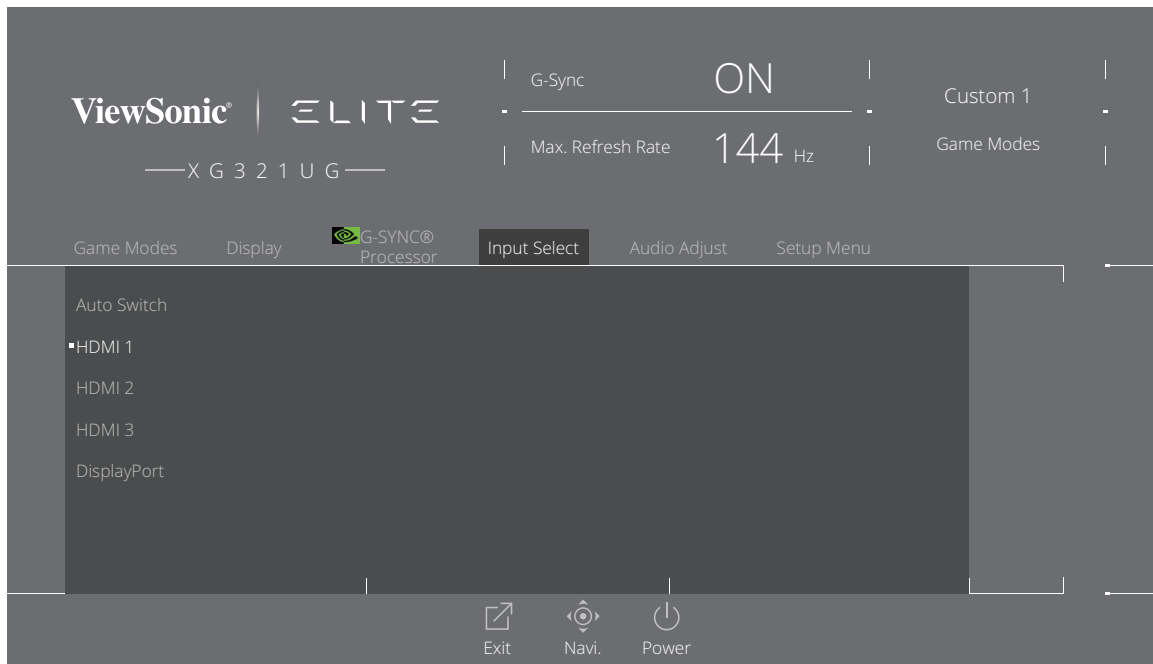
Tasto	Descrizione
<p>[▶]¹</p>	<p>Tenere premuto il tasto per 10 secondi per bloccare/sbloccare il pulsante Power.</p> <p>Quando viene visualizzato il menu sullo schermo, continuare a premere il tasto per 10 secondi per bloccare/sbloccare il pulsante Power.</p> <div data-bbox="655 439 1142 703" data-label="Image"> </div> <p>Se il pulsante Power è bloccato, sullo schermo verrà visualizzato il seguente messaggio:</p> <div data-bbox="655 837 1142 1111" data-label="Image"> </div>
<p>[▲]</p>	<p>Premere e tenere il tasto per 10 secondi per visualizzare/nascondere la schermata di avvio quando il dispositivo è acceso.</p> <div data-bbox="655 1240 1142 1514" data-label="Image"> </div>

¹ Solo premendo questo tasto si abiliterà la funzione **Input Select (Selezione ingresso)**.

Configurazione delle impostazioni

Operazioni generali

1. Premere il tasto [●] o spostare il tasto direzionale [◀] o [▲] o [▼] per visualizzare il menu a schermo (OSD).



2. Spostare il tasto direzionale [◀] o [▶] per selezionare il menu principale. Quindi spostare il tasto direzionale [▼] per accedere al menu selezionato.



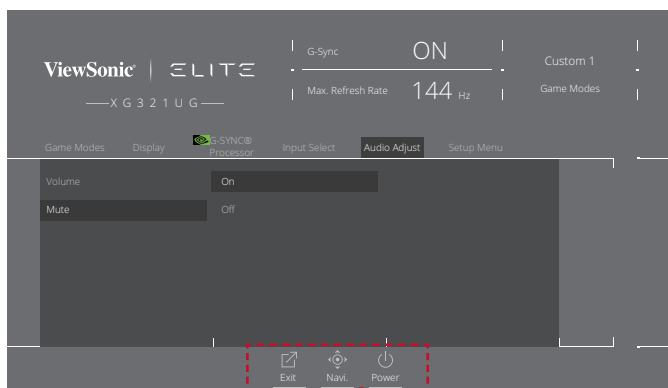
3. Spostare il tasto direzionale [▲] o [▼] per selezionare il menu delle opzioni desiderato. Quindi spostare il tasto 3 [▶] per accedere al menu secondario.



4. Spostare il tasto direzionale [▲] o [▼] per regolare/selezionare l'impostazione. Quindi premere il tasto [●] per confermare.



NOTA: Alcune regolazioni delle opzioni di menu non richiedono la pressione del tasto [●] per confermare la selezione.



Guida dei tasti



Guida dei tasti


5. Premere il tasto [◀] per tornare al menu precedente.

NOTA: Per uscire dal menu OSD, premere il tasto **Accesso rapido** (↗).

Menu ad albero dell'OSD (On-Screen Display)

Menu principale	Menu secondario	Opzioni del menu		
Game Modes (Modalità di gioco)	Standard	ULMB	Off	
			On	
		ULMB Pulse Width (Ampiezza pulsazione ULMB)	(-/+)	
		Dark Boost (Aumento del nero)	Level 1 (Livello 2)	
			Level 2 (Livello 2)	
			Level 3 (Livello 2)	
			Off	
		Blue Light Filter (Filtro luce blu)	(-/+, 0~100)	
		Response Time OD (Tempo di risposta OD)	Standard	
			Advanced (Avanzata)	
			Ultra Fast (Ultra veloce)	
		Recall (Richiama)		
		Custom 1/2 (Personalizzato 1/2)	ULMB	Off
				On
	ULMB Pulse Width (Ampiezza pulsazione ULMB)		(-/+)	
	Dark Boost (Aumento del nero)		Level 1 (Livello 1)	
			Level 2 (Livello 2)	
			Level 3 (Livello 3)	
			Off	
	Blue Light Filter (Filtro luce blu)		(-/+, 0~100)	
	Response Time OD (Tempo di risposta OD)		Standard	
			Advanced (Avanzata)	
			Ultra Fast (Ultra veloce)	
	Recall (Richiama)			
	FPS			
	Battle Royale			
	MOBA			
Console				
Movie (Film)				
Web				

Menu principale	Menu secondario	Opzioni del menu			
Display (Visualizzazione)	Peak White Nits (Nit picco del bianco)	(-/+, 0~450)			
	Contrast (Contrasto)	(-/+, 0~100)			
	6-axis Color (colore 6 assi)	Red (Rosso)			
		Green (Verde)			
		Blue (Blu)			
		Cyan (Ciano)			
		Magenta			
		Yellow (Giallo)			
	Color Temperature (Temperatura colore)	sRGB			
		Bluish (Bluastro)			
		Native (Originario)			
		Warm (Caldo)			
		User Color (Colore utente)	Red Gain (Guadagno rosso)	(-/+, 0~100)	
			Blue Gain (Guadagno blu)	(-/+, 0~100)	
			Green Gain (Guadagno verde)	(-/+, 0~100)	
	Gamma	1.8			
		2.0			
		2.2			
		2.4			
		2.6			
	SDR Colors sRGB	On			
		Off			
	SDR Variable BL	On			
		Off			
	HDR Variable BL	On			
		Off			
	DP YCbCR sRGB	On			
Off					
HDMI YCbCR sRGB	On				
	Off				
Scaling Pix Rep	Fixed Aspect Ratio (Rapporto d'aspetto fisso)				
	Full Screen (Riempi Tutto)				
Variable BL Mode	Mode 1 (Modalità 1)				
	Mode 2 (Modalità 2)				
	Mode 3 (Modalità 3)				

Menu principale	Menu secondario	Opzioni del menu		
 G-SYNC Processor (Processore G-SYNC)	NVIDIA Reflex Latency Analyzer	G-SYNC Esports	On	
			Off	
		PC + Display Latency (Latenza PC + Display)	On	
			Off	
		Monitoring Sensitivity (Sensibilità monitor)	Low (Basso)	
			Median (media)	
			High (Alto)	
		Show Monitoring Rectangle (mostra riquadro monitoraggio)	On	
			Off	
		Rectangle Preset (Preset rettangolo)	Centered (Al centro)	
	Right Handed (Destra)			
	Left Handed (Sinistra)			
	Rectangle Location (Posizione rettangolo)			
	Rectangle Size (Dimensioni rettangolo)			
	FPS	On		
		Off		
	HUD Location (Posizione HUD)	Left Top (Alto sinistra)		
		Right Top (Alto destra)		
		Left Bottom (Basso sinistra)		
		Right Bottom (Basso destra)		
HUD Color (Colore HUD)	Cyan (Ciano)			
	Verde			
	Blue (Blu)			
	Yellow (Giallo)			
Input Select (Selezione input)	Auto Switch (Commutazione automatica)	On		
		Off		
	HDMI 1			
	HDMI 2			
	DisplayPort			
Audio Adjust (Regolazione Audio)	Volume	(-/+, 0~100)		
	Mute (Muto)	On		
		Off		

Menu principale	Menu secondario	Opzioni del menu	
Setup Menu (Menu Setup)	Language (Lingua)	English	
		Français	
		Deutsch	
		Español	
		Italiano	
		Suomi	
		Русский	
		Türkçe	
		日本語	
		한국어	
		繁體中文	
		简体中文	
		Česká	
	Svenska		
	Resolution Notice (Note su risoluz.)	On	
		Off	
Information (Informazioni)			
Quick Access (Accesso rapido)	Blue Light Filter (Filtro luce blu)	On/Off	
	ULMB	On/Off	
	Standard	On/Off	
	Custom 1 (Personalizzato 1)	On/Off	
	Custom 2 (Personalizzato 2)	On/Off	
	FPS	On/Off	
	Battle Royale	On/Off	
	MOBA	On/Off	
	Console	On/Off	

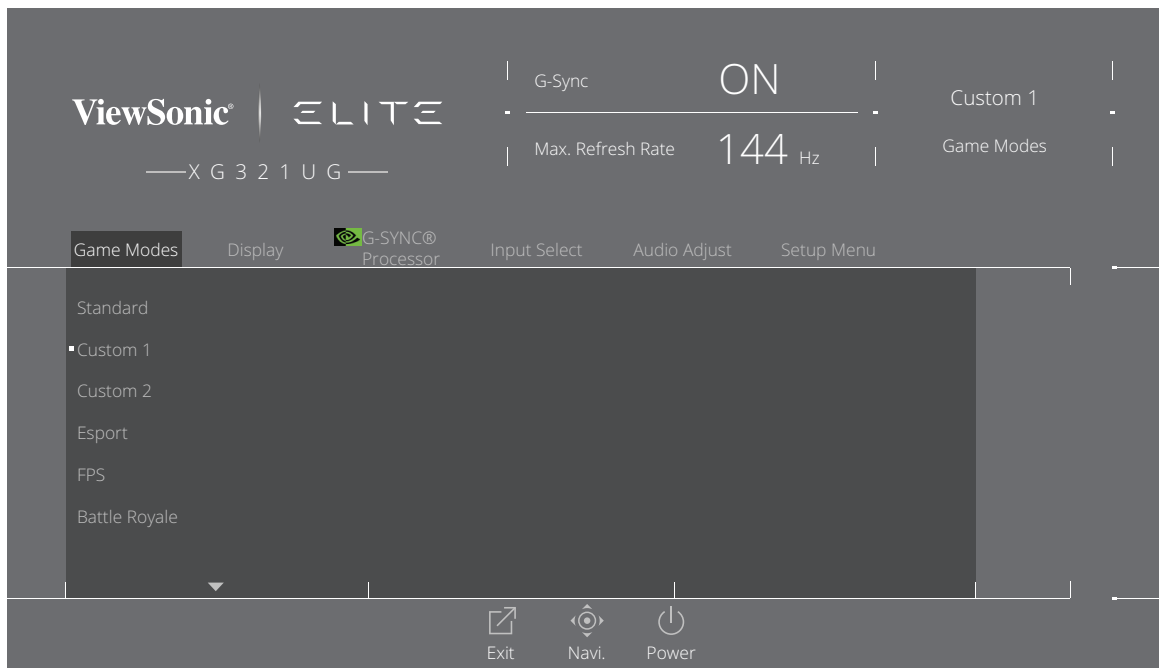
Menu principale	Menu secondario	Opzioni del menu		
Setup Menu (Menu Setup)	Crosshair (Mirino)	Type (Tipo)	Type A (Tipo A)	
			Type B (Tipo B)	
			Type C (Tipo C)	
		Color (Colori)	Green (Verde)	
			White (Bianco)	
			Yellow (Giallo)	
		Off		
		Elite RGB	Rear (Veduta posteriore)	Rainbow (Arcobaleno)
				Breathing (Lampeggiante lento)
	Stack			
	Others (Altro)			
	Base		Rainbow (Arcobaleno)	
			Breathing (Lampeggiante lento)	
			Stack	
			Others (Altro)	
	Always On (Sempre attivo)		On	
			Off	
	Reset (Ripristina)			
	On			
	Off			
	OSD Timeout (Timeout OSD)	5/15/30/60		
	OSD Background (Sfondo OSD)	On		
		Off		
Power Indicator (Ind. di alim.)	On			
	Off			

Menu principale	Menu secondario	Opzioni del menu
Setup Menu (Menu Setup)	Standby Charger (Caricatore standby)	Off
		On
	Sleep (Sospensione)	30 Minutes (30 Minuti)
		45 Minutes (45 Minuti)
		60 Minutes (60 Minuti)
		120 Minutes (120 Minuti)
		Off
		Off
	Deep Sleep	HDMI Deep Sleep
		DisplayPort Deep Sleep
	ECO Mode (Modalità ECO)	Standard
		Optimize (Ottimizza)
		Conserve (Conserva)
	All Recall (Richiama tutto)	

Opzioni menu

Game Modes (Modalità di gioco)

1. Premere il tasto [●] o spostare il tasto direzionale [◀] o [▲] o [▼] per visualizzare il menu a schermo (OSD).
2. Spostare il tasto direzionale [◀] o [▶] per selezionare **Game mode (Modalità Gioco)**. Quindi spostare il tasto direzionale [▼] per accedere al menu **Game mode (Modalità Gioco)**.

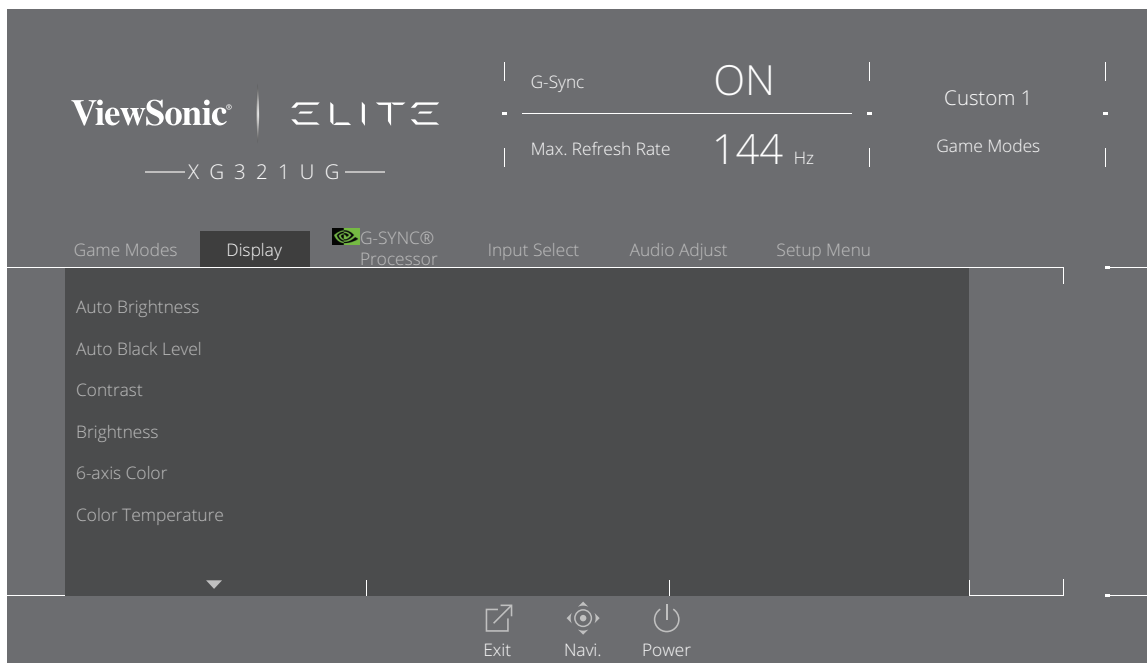


3. Spostare il tasto direzionale [▲] o [▼] per selezionare l'impostazione. Quindi premere il tasto [●] per confermare la selezione.

Opzioni del menu	Descrizione
Standard	Selezionare l'opzione per uso generale.
Custom 1/2 (Personalizzato 1/2)	Sono disponibili due impostazioni Custom (Personalizzato) personalizzabili che aiutano soddisfare esigenze personali e si adattano ad ogni tipo di gioco sul mercato.
FPS	Ideale per i giochi soprattutto in prima persona.
Battle Royale	Selezionare l'opzione per i giochi del genere Battle Royale.
MOBA	Selezionare questa opzione per i giochi multigiocatore online.
Console	L'opzione consente una maggior precisione cromatica dei giochi su console.
Movie (Film)	Selezionare l'opzione per i film.
Web	Selezionare questa opzione per navigare nel web.

Display (Visualizzazione)

1. Premere il tasto [●] o spostare il tasto direzionale [◀] o [▲] o [▼] per visualizzare il menu a schermo (OSD).
2. Spostare il tasto direzionale [◀] o [▶] per selezionare **Display (Visualizzazione)**. Quindi spostare il tasto direzionale [▼] per accedere al menu **Display (Visualizzazione)**.



3. Spostare il tasto direzionale [▲] o [▼] per selezionare il menu delle opzioni. Quindi spostare il tasto direzionale [▶] per accedere al menu secondario.
4. Spostare il tasto direzionale [▲] o [▼] per regolare/selezionare l'impostazione. Quindi premere il tasto [●] per confermare (se applicabile).

NOTA: Alcune opzioni del menu secondario possono contenere altri sottomenu. Per accedere al rispettivo sottomenu, spostare il tasto direzionale [▶].

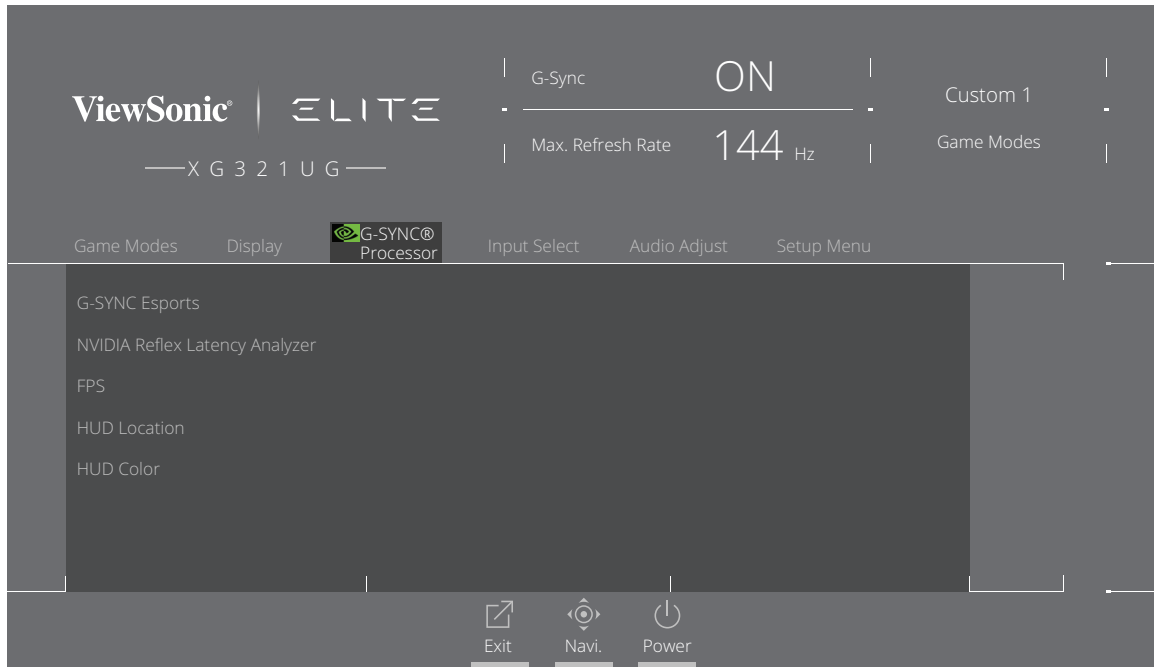
Opzioni del menu	Descrizione
Luminosità automatica	Regolazione luminosità automatica. Regolare la luminosità massima in base alla luce ambiente.
Livello di nero automatico	Regolazione livello di nero automatico. Aumenta il livello del nero in base alla luminosità dell'ambiente, rendendo più visibili all'occhio umano diverse tonalità di grigio.
Contrast (Contrasto)	Regola la differenza tra lo sfondo dell'immagine (livello di nero) ed il primo piano (livello di bianco).
Luminosità	Regola i livelli di nero di fondo dell'immagine su schermo.
6-axis Color (Colore 6 assi)	Regolazione rosso, verde, blu, ciano, giallo e magenta.

Opzioni del menu	Descrizione
Color Temperature (Temperatura colore)	Seleziona l'impostazione della temperatura di colore. <ul style="list-style-type: none"> • sRGB: luminosità ridotta e colori più naturali. • Bluish (Bluastro): Imposta la temperatura colore a 9.300K. • Cool (Freddo): Imposta la temperatura colore a 7.500K. • Native (Originario): Temperatura colore predefinita. Consigliato per un uso regolare. • Warm (Caldo): Imposta la temperatura colore a 5.000K. • Full Color Control (Controllo colore completo): Regola i valori di rosso, verde e blu come desiderato.
Gamma	Permette di regolare manualmente il livello di luminosità dei livelli della scala di grigi del monitor.
SDR Colors sRGB	Abilitato solo in modalità SDR. Off (Spento): Disabilita lo spazio colore sRGB. On (Attivo): Abilita lo spazio colore sRGB. NOTA: <ul style="list-style-type: none"> • I sistemi Windows richiedono che sRGB sia attivo. • I sistemi Mac richiedono che la modalità Wide Gamut sia disattivata.
SDR Variable BL	Imposta la modalità di retroilluminazione utilizzata nella modalità SDR.
HDR Variable BL	Imposta la modalità di retroilluminazione utilizzata nella modalità HDR.
DP YCbCR sRGB	Selezione della curva di gamma per i formati YCbCR sull'ingresso DP in modalità SDR: Quando è abilitato (impostazione predefinita), l'ingresso DP utilizzerà la gamma sRGB per visualizzare gli ingressi YCbCR. Quando è disabilitato, l'ingresso DP utilizzerà la gamma BT1886 per visualizzare gli ingressi YCbCR.

Opzioni del menu	Descrizione
HDMI YCbCR sRGB	<p>Selezione della curva di gamma per i formati YCbCR sull'ingresso HDMI in modalità SDR:</p> <p>Quando è abilitato, l'ingresso HDMI utilizzerà la gamma sRGB per visualizzare gli ingressi YCbCR.</p> <p>Quando è disabilitato (impostazione predefinita), l'ingresso HDMI utilizzerà la gamma BT1886 per visualizzare gli ingressi YCbCR.</p>
Modalità ridimensionamento	<p><u>Proporzioni fisse/Schermo intero</u></p> <p>Ridimensionare la sorgente di ingresso per riempire lo schermo, mantenendo il rapporto H/V di temporizzazione.</p>
Scaling Pix Rep	<p><u>Aspect</u></p> <p>Ridimensiona la sorgente di ingresso per riempire lo schermo, ma mantiene il rapporto H/V della temporizzazione.</p> <p><u>Modalità 1</u></p> <p>Ideale per i giochi.</p> <p><u>Modalità 2</u></p> <p>Impostazione media.</p> <p><u>Modalità 3</u></p> <p>Ideale per situazioni di lavoro o di elaborazione testi.</p>
Variable BL Mode	<p>Imposta il tempo di risposta di base della retroilluminazione variabile quando la modalità di retroilluminazione variabile è abilitata.</p>

G-SYNC Processor (Processore G-SYNC)

1. Premere il tasto [●] o spostare il tasto direzionale [◀] o [▲] o [▼] per visualizzare il menu a schermo (OSD).
2. Spostare il tasto direzionale [◀] o [▶] per selezionare **G-SYNC Processor (Processore G-SYNC)**. Quindi spostare il tasto direzionale [▼] per accedere al menu **G-SYNC Processor (Processore G-SYNC)**.

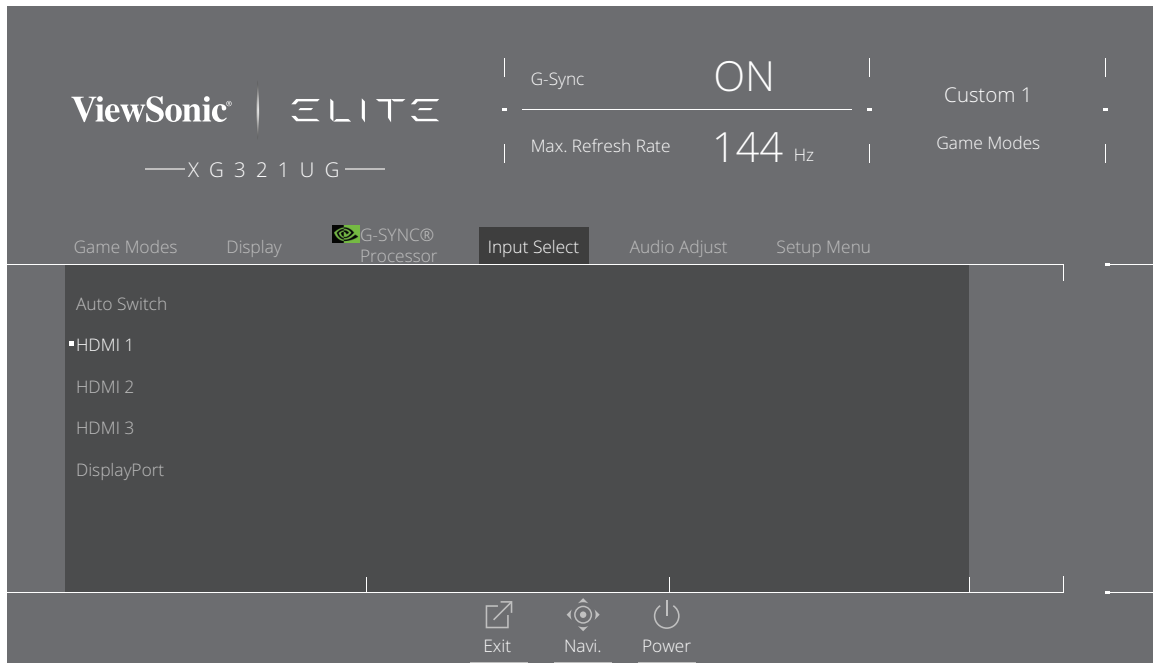


3. Spostare il tasto direzionale [▲] o [▼] per selezionare il menu delle opzioni. Quindi spostare il tasto direzionale [▶] per accedere al menu secondario.

Opzioni del menu	Descrizione
G-SYNC E-sport	Impostazioni ideali per il gioco competitivo di E-sport.
NVIDIA Reflex Latency Analyzer	Ottimizza e misura la latenza nei giochi.
FPS	Mostra il valore della frequenza di aggiornamento sullo schermo.
HUD Location (Posizione HUD)	Regola la posizione del valore della frequenza di aggiornamento.
HUD Color (Colore HUD)	Regola il colore della frequenza di aggiornamento.

Input Select (Selezione input)

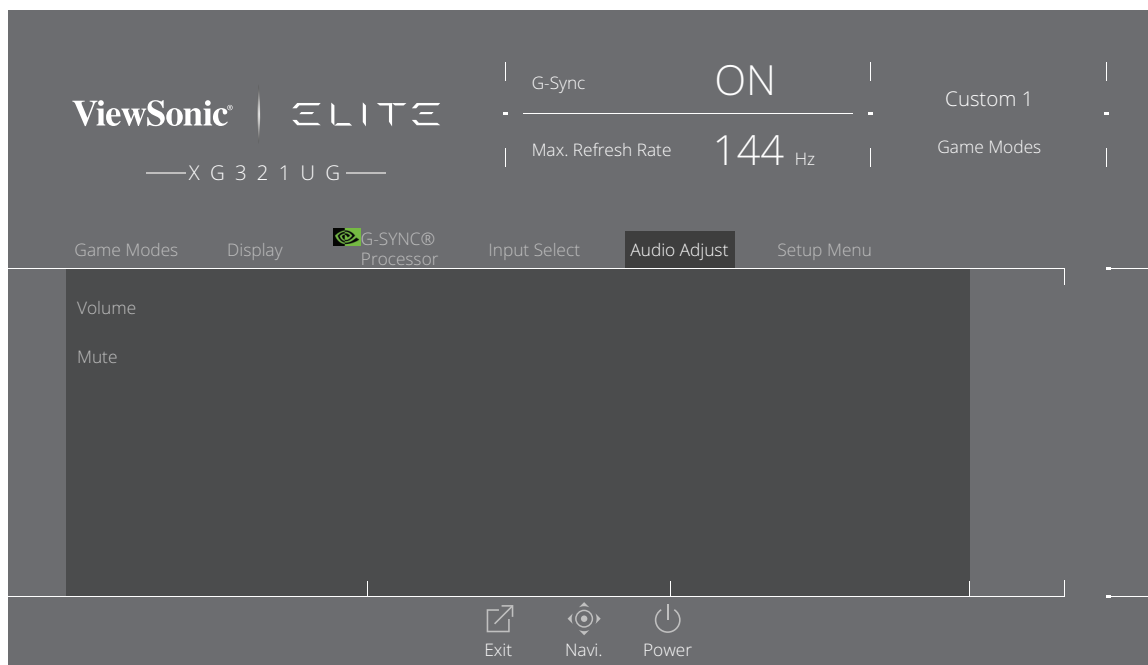
1. Premere il tasto [●] o spostare il tasto direzionale [◀] o [▲] o [▼] per visualizzare il menu a schermo (OSD).
2. Spostare il tasto direzionale [◀] o [▶] per selezionare **Input Select (Selezione ingresso)**. Quindi spostare il tasto direzionale [▼] per accedere al menu **Input Select (Selezione ingresso)**.



3. Spostare il tasto direzionale [▲] o [▼] per selezionare la sorgente in ingresso desiderata. Quindi premere il tasto [●] per confermare la selezione.

Audio Adjust (Regolazione Audio)

1. Premere il tasto [●] o spostare il tasto direzionale [◀] o [▲] o [▼] per visualizzare il menu a schermo (OSD).
2. Spostare il tasto direzionale [◀] o [▶] per selezionare **Audio Adjust (Regolazione Audio)**. Quindi spostare il tasto direzionale [▼] per accedere al menu **Audio Adjust (Regolazione Audio)**.



3. Spostare il tasto direzionale [▲] o [▼] per selezionare l'opzione desiderata. Quindi spostare il tasto direzionale [▶] per accedere al menu secondario.
4. Spostare il tasto direzionale [▲] o [▼] per regolare/selezionare l'impostazione, quindi premere il tasto [●]

Opzioni del menu	Descrizione
Volume	Regola il livello del volume.
Muto	Abilita/disabilita l'audio.

Setup Menu (Menu Setup)

1. Premere il tasto [●] o spostare il tasto direzionale [◀] o [▲] o [▼] per visualizzare il menu a schermo (OSD).
2. Spostare il tasto direzionale [◀] o [▶] per selezionare **Setup Menu (Menu Setup)**. Quindi spostare il tasto direzionale [▼] per accedere al menu **Setup Menu (Menu Setup)**



3. Spostare il tasto direzionale [▲] o [▼] per selezionare il menu delle opzioni. Quindi spostare il tasto direzionale [▶] per accedere al menu secondario.
 4. Spostare il tasto direzionale [▲] o [▼] per regolare/selezionare l'impostazione. Quindi premere il tasto [●] per confermare (se applicabile).
- NOTA:** Alcune opzioni del menu secondario possono contenere altri sottomenu. Per accedere al rispettivo sottomenu, spostare il tasto direzionale [▶].

Opzioni del menu	Descrizione
Language (Lingua)	Selezionare una lingua disponibile per il menu OSD.
Risparmio energia	Abilitare per ridurre il consumo energia.
Resolution Notice (Note su risoluz.)	Abilitare l'opzione per consentire al sistema di informare gli utenti che la risoluzione di visualizzazione corrente non è la risoluzione originale corretta.
Information (Informazioni)	Visualizza le informazioni sul monitor.
Quick Access (Accesso rapido)	Selezionare quale opzioni devono essere presenti nel menu Accesso rapido.
Crosshair (Mirino)	Consente di prendere la mira più facilmente e rapidamente nei giochi FPS grazie al mirino in sovrimpressione. Per maggiori informazioni, consultare pagina 54.
Elite RGB	<p>Questa opzione controlla l'illuminazione RGB sul retro del monitor e sotto al frontalino per migliorare l'esperienza RGB. Quando attivata, o dopo il ripristino, si attiverà "Lampeggiante lento" predefinito.</p> <p>Inoltre, le luci RGB si sincronizzano con il software di terze parti. Scaricandone il software sarà possibile modificare ulteriormente le capacità RGB.</p> <p>Per usufruire del software che fa uso della funzione consultare l'impostazione avanzata di seguito.</p> <p><u>Impostazione RGB del software di terze parti</u></p> <ul style="list-style-type: none"> • Visitare https://www.viewsonic.com/elite/rgb/ e selezionare un software RGB di terze parti da scaricare. • Scaricare e installare il software desiderato. • Con il monitor è incluso un cavo USB 3.0 da A maschio a B maschio. Inserire il connettore USB 3.0 B maschio nel monitor e il connettore USB 3.0 A maschio nel computer. • Eseguire il software di terze parti e avviare la personalizzazione delle luci RGB! <p>Inoltre è possibile consultare i tutorial di impostazione del software RGB online all'indirizzo https://www.viewsonic.com/elite/rgb/.</p> <p>*Variazioni della modalità, funzioni di personalizzazione e altre funzioni o usi si basano e sono soggetti ai termini d'uso, accordi di licenza dell'utente finale e capacità del software come specificato nel software di terze parti.</p>

Opzioni del menu	Descrizione
OSD Timeout (Timeout OSD)	Regola la durata in cui il menu OSD rimane a schermo.
OSD Background (Sfondo OSD)	Mostra/Nasconde lo sfondo dell'OSD quando viene visualizzato il menu OSD a schermo.
Power Indicator (Ind. di alim.)	Attiva o disattiva la spia di alimentazione. Se l'impostazione è su On, la spia di alimentazione si accende in blu quando il dispositivo è acceso.
Standby Charger (Caricatore standby)	Quando attivato, la porta USB continuerà a erogare energia anche quando il monitor è in standby.
Sleep (Sospensione)	Impostare la durata del tempo di inattività prima che il monitor entri in <i>Sleep mode (Modalità di sospensione)</i> .
Deep Sleep (Sospensione profonda)	<p><u>Sospensione profonda DisplayPortn</u> Consente di portare la porta DisplayPort in modalità sospensione profonda.</p> <p><u>Sospensione profonda HDMI</u> Consente di portare la porta HDMI in modalità sospensione profonda.</p>
ECO Mode (Modalità ECO)	Scegliere tra varie modalità, in base al consumo energetico.
HDMI 120 Hz	Abilitare/disabilitare 120 Hz per ingresso HDMI.
All Recall (Richiama tutto)	Ripristina tutte le impostazioni ai valori predefiniti.

> Caratteristiche e impostazioni avanzate

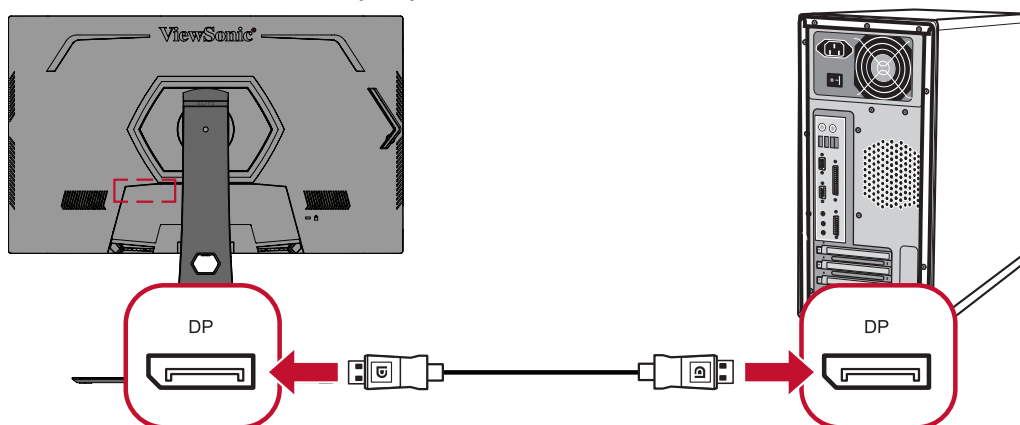
Questa sezione descrive le caratteristiche avanzate del monitor.

NVIDIA Reflex Latency Analyzer

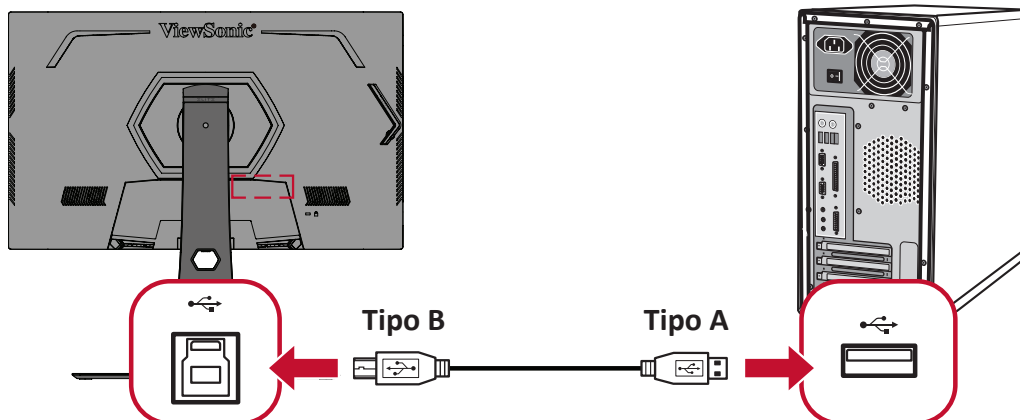
NVIDIA Reflex è una tecnologia progettata per ridurre il ritardo di input tra i dispositivi periferici (ad esempio il mouse) e il computer/display per ridurre la latenza e migliorare le prestazioni e l'esperienza di gioco.

Per utilizzare NVIDIA Reflex Latency Analyzer:

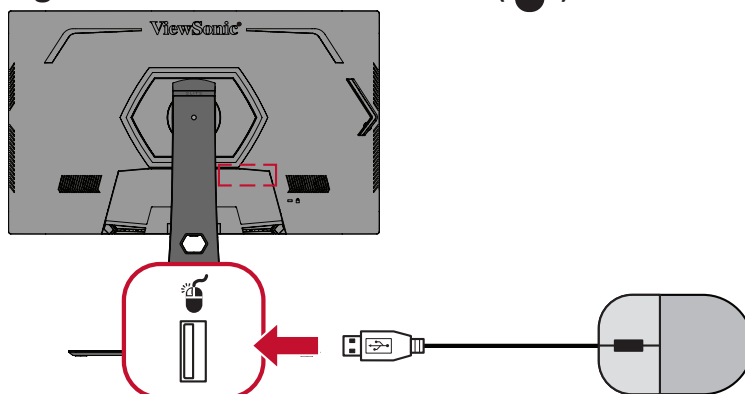
1. Collega il monitor, tramite DisplayPort, alla GPU GeForce.



2. Assicurarsi che il cavo USB di tipo B sia collegato al monitor e il computer.

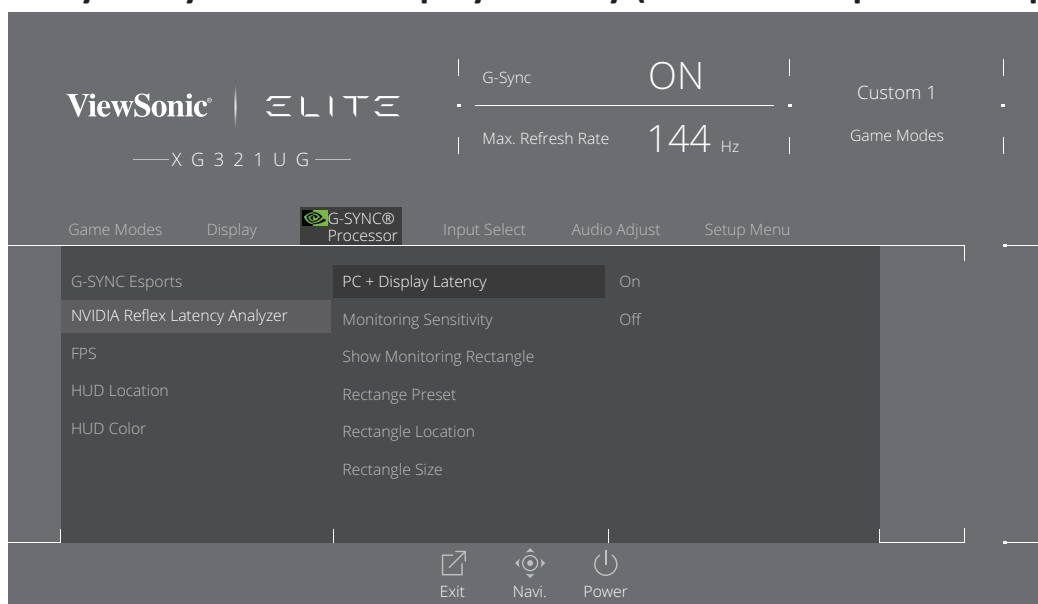


3. Collegare il mouse compatibile NVIDIA Reflex alla porta USB di tipo A sul retro del monitor contrassegnata con l'icona del mouse (🖱️).



4. Attivare **NVIDIA Reflex Latency Analyzer** nel menu OSD del monitor:

- » Premere il tasto [●] o spostare il tasto direzionale [◀] o [▲] o [▼] per visualizzare il menu a schermo (OSD).
- » Utilizzare il joystick per accedere a: **G-SYNC Processor > NVIDIA Reflex Latency Analyzer > PC + Display Latency (Latenza computer + display) > On.**



5. Impostare il **Monitoring Rectangle (Riquadro monitoraggio)**.

NVIDIA Reflex Latency Analyzer misura i flash o i cambiamenti luminosi sullo schermo. Le misurazioni vengono effettuate all'interno del **Monitoring Rectangle (Riquadro monitoraggio)**.

Per misurare la latenza, il **Monitoring Rectangle (Riquadro monitoraggio)** dovrà essere spostato su una posizione sullo schermo in cui si verificherà un flash o un cambiamento di luminosità quando si preme il pulsante sinistro del mouse (ad esempio, posizionato sulla volata di un'arma da fuoco in un gioco FPS).

Nel menu OSD:

- » Premere il tasto [●] o spostare il tasto direzionale [◀] o [▲] o [▼] per visualizzare il menu a schermo (OSD).
- » Utilizzare il joystick per accedere a: **G-SYNC Processor > NVIDIA Reflex Latency Analyzer > Rectangle Location (Posizione riquadro)** per regolare la posizione del **Monitoring Rectangle (Riquadro monitoraggio)**.

NOTA:

- È possibile scegliere una posizione preimpostata in **Rectangle Preset (Preimpostazione rettangolo)**.
- La dimensione del riquadro di monitoraggio può essere regolata in **Rectangle Size (Dimensione rettangolo)**.

6. Ora sarà possibile misurare la latenza di computer + display premendo il pulsante sinistro del mouse.

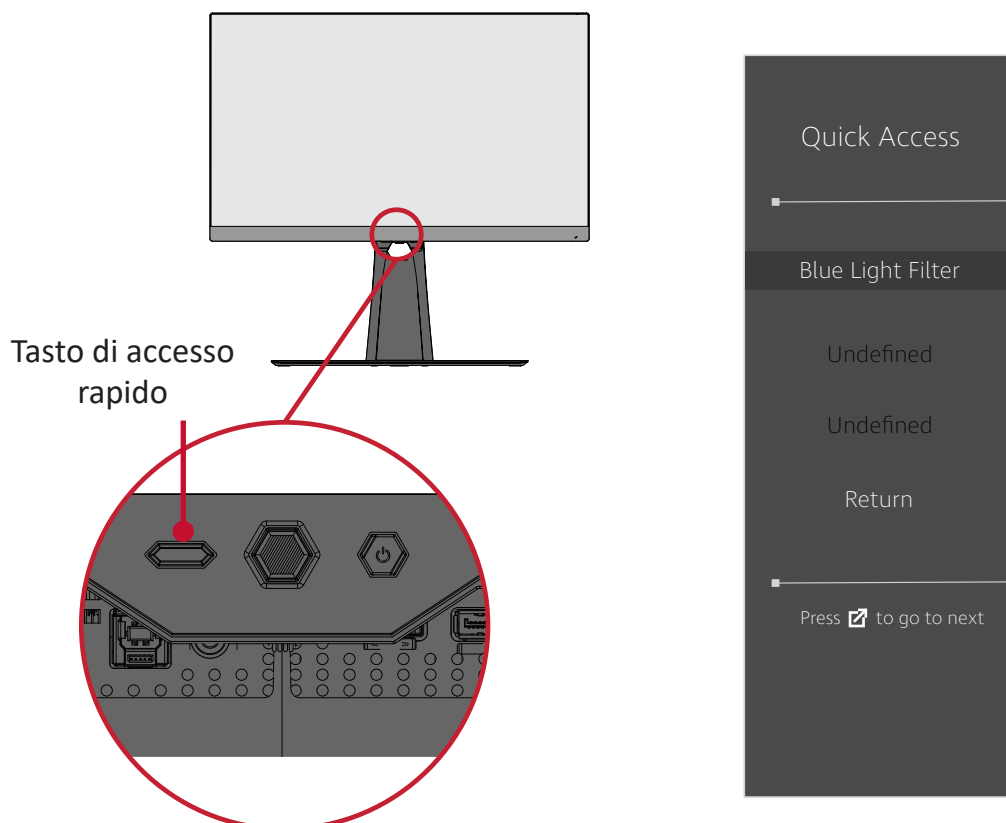
Per ulteriori informazioni, visitare: <https://www.nvidia.com/en-us/geforce/news/reflex-latency-analyzer-360hz-g-sync-monitors/>.

Filtro luce blu e protezione degli occhi

Il filtro luce blu blocca la luce blu ad alta energia per un'esperienza visiva più confortevole.

Accesso rapido al filtro luce blu

È possibile attivare e disattivare Blue Light Filter (Filtro luce blu) rapidamente tramite il **tasto di accesso rapido**.



NOTA: Quando si attivarà il Filtro luce blu (BLF) tramite il **tasto di accesso rapido**, il valore di BLF sarà 100 e certificato da TÜV. Tuttavia, il valore BLF sarà 0 se viene selezionata un'altra funzione tramite il **tasto di accesso rapido**.

Mentre si utilizza il monitor tenere presente che:

- La visualizzazione degli schermi del computer per lunghi periodi di tempo può causare irritazione e stanchezza agli occhi. Per ridurre tali effetti, si consiglia di fare delle pause periodiche per consentire agli occhi di rilassarsi.
- È possibile personalizzare il valore di Blue Light Filter (Filtro luce blu) tramite il **menu di Modalità di gioco**.



- Il monitor inoltre supporta la funzione Flicker-Free che riduce lo sfarfallio, evitando pertanto possibili affaticamenti agli occhi.

Calcolo delle pause

Durante l'uso del monitor per lunghi periodi di tempo, si consiglia di prendersi delle pause periodicamente. Si consigliano brevi pause di almeno cinque (5) minuti dopo una (1) o due (2) ore di uso continuo.

Pause brevi e frequenti sono in genere più salutari di pause più lunghe e sporadiche.

Osservazione di oggetti distanti

Durante le pause, è possibile ridurre ulteriormente l'affaticamento e la secchezza agli occhi guardando oggetti in lontananza.

Esercizi per occhi e collo

Esercizi per gli occhi

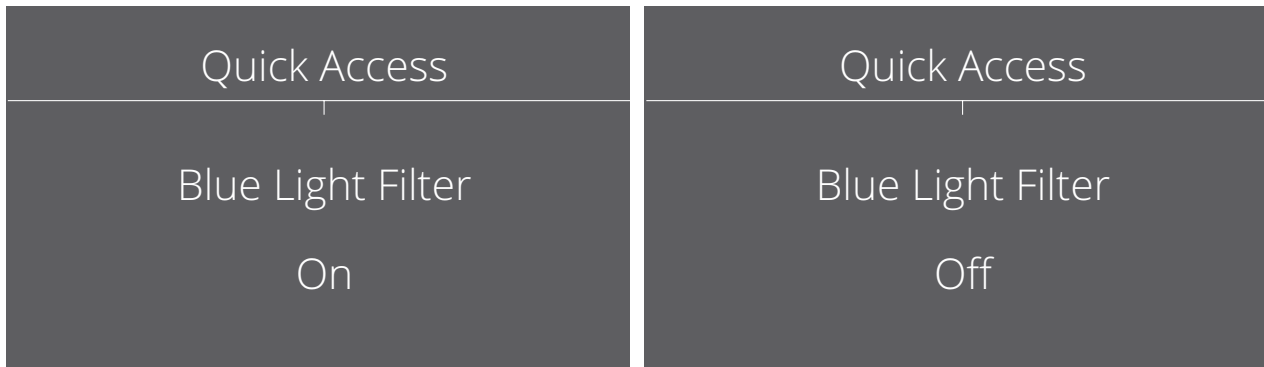
Gli esercizi per gli occhi possono aiutare a ridurre l'affaticamento. Ruotare lentamente gli occhi a sinistra e a destra, in alto e in basso. Ripetere più volte in base alla necessità.

Esercizi per il collo

Anche gli esercizi per il collo possono aiutare a ridurre l'affaticamento. Rilassare le braccia e lasciarle ciondolare ai lati, piegarsi leggermente in avanti per allungare il collo, ruotare la testa a destra e a sinistra. Ripetere più volte in base alla necessità.

Quick Access (Accesso rapido)

Consente di avviare alcune funzioni e modalità tramite il tasto e il menu di accesso rapido. È possibile inoltre stabilire quali funzioni o modalità visualizzare nel menu di accesso rapido tramite il **Setup Menu (Menu Setup)** nel menu OSD. La funzione/modalità verrà abilitata non appena si preme il **tasto di accesso rapido**.



NOTA: Il menu di accesso rapido scomparirà automaticamente dopo tre (3) secondi.

Per modificare le funzioni di accesso rapido per il **tasto di accesso rapido**:

1. Premere il tasto [●] o spostare il tasto direzionale [◀] o [▲] o [▼] per visualizzare il menu a schermo (OSD).
2. Spostare il tasto direzionale [◀] o [▶] per selezionare **Setup Menu (Menu Setup)**. Quindi spostare il tasto direzionale [▼] per accedere al menu **Setup Menu (Menu Setup)**.
3. Spostare il tasto direzionale [▲] o [▼] per selezionare **Quick Access (Accesso rapido)**. Quindi spostare il tasto direzionale [▶] per accedere al menu secondario.
4. Spostare il tasto direzionale [▲] o [▼] per selezionare l'opzione desiderata. Quindi premere il tasto [●] per confermare la selezione.

Illuminazione Elite RGB

Questa opzione controlla l'illuminazione RGB sul retro del monitor e sotto al frontalino. Quando attivata o dopo il ripristino, si attiverà la modalità Breathing (Lampeggiante lento).

Per accedere al menu Elite RGB:

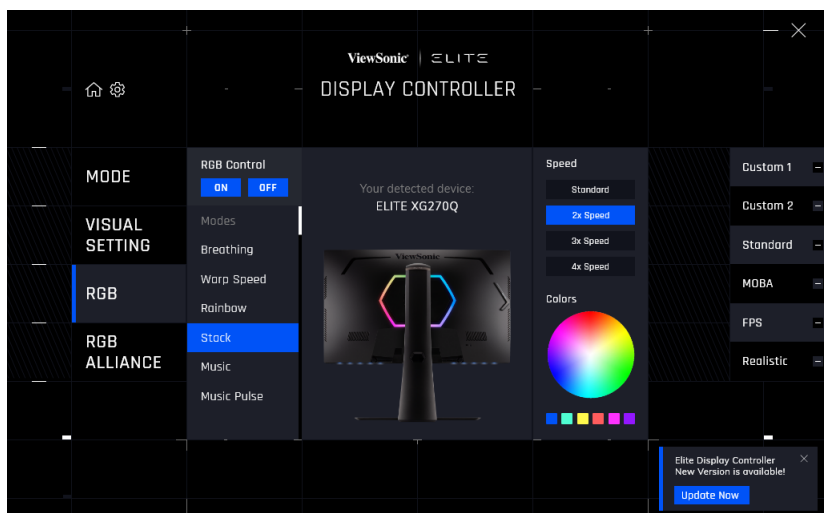
1. Premere il tasto [●] o spostare il tasto direzionale [◀] o [▲] o [▼] per visualizzare il menu a schermo (OSD).
2. Spostare il tasto direzionale [◀] o [▶] per selezionare **Setup Menu (Menu Setup)**. Quindi spostare il tasto direzionale [▼] per accedere al menu **Setup Menu (Menu Setup)**.
3. Spostare il tasto direzionale [▲] o [▼] per selezionare **Elite RGB**. Quindi spostare il tasto direzionale [▶] per accedere al menu secondario.
4. Spostare il tasto direzionale [▲] o [▼] per selezionare l'opzione desiderata. Quindi premere il tasto [●] per confermare la selezione.

NOTA: Alcune opzioni del menu secondario possono contenere altri sottomenu. Per accedere al rispettivo sottomenu, spostare il tasto direzionale [▶].

Inoltre, le luci RGB si sincronizzano con il software di terze parti. Scaricandone il software sarà possibile regolare ulteriormente le capacità RGB.

Per configurare il software RGB di terze parti:

1. Visitare: <https://www.viewsonic.com/elite/rgb/>
2. Selezionare un software RGB di terze parti e scaricarlo.
3. Collegare un'estremità del cavo USB tipo B al monitor e l'altra estremità al computer.
4. Eseguire e installare il software di terze parti.
5. Avviare la personalizzazione delle luci RGB del monitor.



Thank you for purchasing a ViewSonic ELITE gaming monitor!

Your new monitor features RGB integration that can be controlled by either using the ELITE Display Controller or by downloading key partners' RGB software.

Learn more:



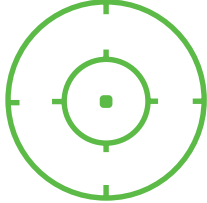


Crosshair (Mirino)

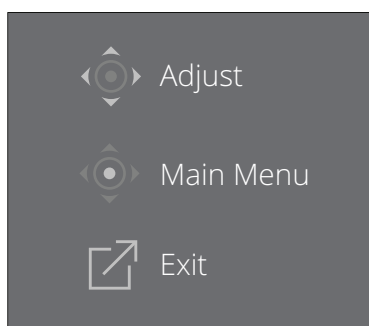
Selezionare uno dei tipi di mirino e il colore di sovrimpressione sullo schermo.

Per abilitare la funzione Crosshair (Mirino):

1. Premere il tasto [●] o spostare il tasto direzionale [◀] o [▲] o [▼] per visualizzare il menu a schermo (OSD).
2. Spostare il tasto direzionale [◀] o [▶] per selezionare **Setup Menu (Menu Setup)**. Quindi spostare il tasto direzionale [▼] per accedere al menu **Setup Menu (Menu Setup)**.
3. Spostare il tasto direzionale [▲] o [▼] per selezionare **Crosshair (Mirino)**. Quindi spostare il tasto direzionale [▶] per confermare la selezione.
4. Spostare il tasto direzionale [▲] o [▼] per selezionare il tipo e il colore del mirino. Quindi premere il tasto [●] per confermare la selezione.

NOTA: Un'immagine di anteprima del mirino (tipo e colore) sarà visualizzata sul lato destro del menu OSD prima della conferma.

Crosshair (Mirino)	Descrizione
Tipo A	
Tipo B	
Tipo C	



NOTA: Verrà visualizzato questo messaggio con il mirino per 3 secondi.

> Appendice

Specifiche

Voce	Categoria	Specifiche
LCD	Tipo	TFT, LCD a matrice attiva 3840 x 2160, 0,2331 mm x 0,2331 mm pixel pitch
	Dimensioni del display	81,29 cm, 32"
	Filtro cromatico	RGB righe verticali
	Superficie del vetro	Tipo anti-riflesso, rivestimento rigido 3H
Segnale in ingresso	Sincronizzazione video	TMDS digitale (100 Ω) HDMI: f_h :30-150 kHz, f_v :24-144 Hz DisplayPort: f_h :255-255 kHz, f_v :1-144 Hz
Compatibilità	PC	Fino a 3840 x 2160
	Macintosh	Fino a 3840 x 2160
	Consigliato	HDMI: 3840 x 2160 @ 120Hz 8bpc w/o HDR DP: 3840 x 2160 @ 144Hz, DSC
Risoluzione ¹	Supportato	<ul style="list-style-type: none"> • 3840 x 2160 @ 60, 120(HDMI), 144Hz(DP) • 2560 x 1440 @ 60, 120, 144Hz • 1920 x 1080 @ 60, 120Hz • 1280 x 720 @ 50, 60Hz • 1024 x 768 @ 60Hz • 800 x 600 @ 60Hz • 720 x 576 @ 50Hz • 720 x 480 @ 60Hz • 640 x 480 @ 60Hz
Alimentatore ²	Tensione in ingresso	100-240V CA, 50/60Hz (commutazione automatica)
Area di visualizzazione	Full Scan (O x V)	708,48 x 398,52 mm (27,89" x 15,69")
Condizioni operative	Temperatura	Da 0°C a 40°C (da 32°F a 104°F)
	Umidità	Dal 20% al 90% (senza condensa)
	Altitudine	10.000 piedi (3,048 km)
Condizioni di stoccaggio	Temperatura	Da -20°C a 60°C (da -4°F a 140°F)
	Umidità	Dal 5% al 90% (senza condensa)
	Altitudine	40.000 piedi (12,1 km)
Dimensioni	Dimensioni (L x A x P)	726,28 x 602,3 x 265,21 mm (28,59" x 23,71" x 10,44")
Supporto a parete	Dimensioni	100 x 100 mm
Peso	Dimensioni	15,93 kg
Modalità di risparmio energetico	On ³	80,5 W (tipico) ⁴
	Off	< 0,3 W (Max)

¹ Non impostare la scheda grafica nel computer a un valore che superi queste modalità timing poiché si potrebbero causare danni permanenti al monitor.

² Utilizzare l'adattatore di alimentazione di ViewSonic® o di un produttore autorizzato.

³ Le condizioni del test seguono gli standard EEI.

⁴ senza USB e audio.

Glossario

Questa sezione descrive il glossario standard dei termini usati in tutti i modelli di display LCD. Tutti i termini sono elencati in ordine alfabetico.

NOTA: Alcuni termini potrebbero non essere applicabili al proprio monitor.

A **Advanced DCR (DCR Avanzato)**

La tecnologia avanzata DCR rileva automaticamente il segnale dell'immagine e controlla in modo intelligente la luminosità e il colore dell'illuminazione, per migliorare la capacità di rendere il più nero il nero di una scena scura, e rendere il più bianco il bianco in un ambiente luminoso.

Adaptive Sync (Sincronizzazione adattativa)

La tecnologia Adaptive Sync (Sincronizzazione adattativa) mette fine al gioco frammentato ed ai frame spezzati con prestazioni fluide e senza contraffazioni a qualsiasi frame rate.

Audio Adjust (Regolazione Audio)

Regola il volume, esclude l'audio, o passa tra i vari ingressi se si dispone di più di una origine.

Auto Detect (Rilev. autom.)

Se l'origine di input corrente non ha alcun segnale, il monitor passa automaticamente alla successiva opzione di input. Su alcuni modelli questa funzione è disabilitata per impostazione predefinita.

B **Black Stabilization (Stabilizzazione Nero)**

La funzione Black Stabilization (Stabilizzazione Nero) di ViewSonic offre una visibilità e dettagli potenziati illuminando le scene scure.

Blue Light Filter (Filtro luce blu)

Regola il filtro che blocca la luce blu ad alta energia per un'esperienza visiva più confortevole.

Boot Up Screen (Schermata di avvio)

Disattivando la schermata di avvio si disabiliterà il messaggio che viene visualizzato all'accensione del monitor.

Brightness (Luminosità)

Regola i livelli di nero di fondo dell'immagine su schermo.

C Color Adjust (Regolazione Colore)

Fornisce diverse modalità di regolazione del colore, per aiutare a regolare le impostazioni del colore per soddisfare le esigenze degli utenti.

Color range (Gamma colore)

Il monitor è in grado di rilevare automaticamente l'intervallo di colore del segnale di input. È possibile modificare manualmente le opzioni dell'intervallo di colore per adattarle alla corretta gamma dell'intervallo di colore se i colori non sono visualizzati correttamente.

Opzioni	Descrizione
Auto	Il monitor riconosce automaticamente il formato colore ed i livelli di bianco nero.
Full Range (Gamma completa)	La gamma di colori dei livelli in bianco e nero è piena.
Limited Range (Gamma limitata)	La gamma di colori dei livelli in bianco e nero è limitata.

Color Space (Spazio colore)

Permette di scegliere quale spazio colore utilizzare per l'output colore del monitor (RGB, YUV).

Color Temperature (Temperatura colore)

Permette di selezionare le impostazioni specifiche della temperatura colore per personalizzare ulteriormente l'esperienza di visione.

Pannello predefinito	Stato originale del pannello
sRGB	Lo spazio di colore standard utilizzato per il sistema Windows.
Bluish (Bluastro)	Imposta la temperatura colore a 9.300K.
Cool (Freddo)	Imposta la temperatura colore a 7.500K.
Native (Originario)	Temperatura colore predefinita. Consigliato per un uso generale.
Warm (Caldo)	Imposta la temperatura colore a 5.000K.

ColorX

Una modalità di colore esclusiva, che bilancia velocità e colore, per un'azione più frenetica. Consigliata per i giochi che richiedono riflessi istantanei e colori precisi per reazioni rapide.

Contrast (Contrasto)

Regola la differenza tra lo sfondo dell'immagine (livello di nero) ed il primo piano (livello di bianco).

Crosshair (Mirino)

Selezionare uno dei tipi di mirino e il colore di sovrimpressione sullo schermo.

E Elite RGB Lighting (Illuminazione Elite RGB)
Questa opzione controlla l'illuminazione RGB sul retro del monitor e sotto al frontalino. Sia colore che stile dell'illuminazione RGB possono essere regolati.

G Game mode (Modalità Gioco)
Integrazione di un design OSD concepito per i videogiochi, che include impostazioni di gioco FPS, RTS e MOBA precalibrate. Ogni modalità è personalizzata dal punto di vista funzionale con test e regolazioni in-game realizzati per realizzare il mix migliore tra colore e tecnologia.

Gamma

Permette di regolare manualmente il livello di luminosità dei livelli della scala di grigi del monitor. Ci sono sei selezioni: 1.8, 2.0, 2.2, 2.4, 2.6 e 2.8.

H Hertz Limiter (Limitatore hertz)

Consente di controllare quanti frame può gestire il monitor. Il monitor metterà un limite massimo al numero di fotogrammi elaborati dal monitor per risparmiare energia ed evitare di sovraccaricarlo.

Hue (Tonalità)

Permette di regolare la tonalità di ciascun colore (red (rosso), green (verde), blue (blu), cyan (ciano), magenta e yellow (giallo)).

I Information (Informazioni)

Permette di visualizzare la modalità di temporizzazione (input segnale video) in uscita dalla scheda video del computer, il numero di modello LCD, il numero di serie, e l'URL del sito ViewSonic®. Consultare la guida per l'utente della scheda grafica per istruzioni su come modificare la risoluzione e la frequenza di aggiornamento (frequenza verticale).

NOTA: VESA 1024 x 768 a 60 Hz, ad esempio, significa che la risoluzione è di 1024 x 768 e la frequenza di aggiornamento è 60 Hz.

Input Select (Selezione input)

Passa tra le varie opzioni di input che sono disponibili per il monitor.

L Low Input Lag (Basso Input Lag)
ViewSonic® offre la funzione di bassa latenza input, utilizzando un riduttore di elaborazione del monitor, che diminuisce la latenza del segnale. Nel menu secondario "Low Input Lag" (Lag di ingresso ridotto), è possibile selezionare tra le opzioni la velocità appropriata per l'uso desiderato.

M Manual Image Adjust (Regolazione Immagine)
Visualizza il menu "Manual Image Adjust" (Regolazione immagine). È possibile impostare manualmente una serie di regolazioni della qualità dell'immagine.

Memory Recall (Richiamo memoria)

Ripristina le regolazioni sui valori predefiniti qualora il display funzioni in una delle modalità di temporizzazione predefinite elencate nelle Specifiche di questo manuale.

NOTA: (Eccezione) Questo controllo non influisce sulle modifiche apportate nell'impostazione "Language Select" (Selezione lingua) o "Power Lock" (Blocco alimentazione).

O Offset
Regola i livelli di nero per il rosso, il verde e il blu. Le funzioni Guadagno e Offset permettono di controllare il bilanciamento del bianco per il massimo controllo quando si regola il contrasto e le scene scure.

OSD Pivot (Orient. OSD)

Imposta l'orientamento del menu OSD sul monitor.

Overscan

Si riferisce a un'immagine ritagliata sullo schermo del monitor.

Un'impostazione sul monitor ingrandisce il contenuto del film, in modo che non sia possibile vedere i bordi più esterni del film.

P Power Indicator (Ind. di alim.)

Indica la spia che indica se il monitor è acceso o spento. Questa impostazione controlla anche l'illuminazione sulla base. È possibile attivare l'effetto di luce sotto alla spia d'alimentazione. Inoltre, la spia d'alimentazione visualizza un colore medio interpretando direttamente il segnale di colore in ingresso ricevuto dallo schermo.

PureXP™

Abbreviazione di "Pura esperienza), questa funzione è in grado di migliorare la qualità grafica degli oggetti in movimento, rendendoli più nitidi e chiari. XP è inoltre un acronimo utilizzato nella barra di energia di alcuni giochi, nonché un modo accattivante per i nomi nel settore audiovisivo, così come gli effetti video vengono chiamati VFX. Inoltre aggiunge un tocco ludico e tecnologico al nome.

Q Quick Access (Accesso rapido)
Consente di avviare alcune funzioni e modalità tramite il tasto e il menu di accesso rapido. È possibile inoltre stabilire quali funzioni o modalità visualizzare nel menu di accesso rapido tramite il **Setup Menu (Menu Setup)** nell'OSD. La funzione/modalità sarà abilitata non appena viene selezionata la voce e si disabilita spostandosene.

R Recall (Richiama)
Ripristina le impostazioni ViewMode del monitor.

Resolution Notice (Note su risoluz.)

L'avviso indica che la corrente risoluzione di visualizzazione non è la risoluzione originale corretta. Questo avviso sarà visualizzato nella finestra delle impostazioni del display quando si imposta la risoluzione dello schermo.

Response Time OD (Tempo di risposta OD)

Una funzione di regolazione avanzata per regolare il tempo di risposta del monitor. È possibile selezionare tra cinque (5) livelli diversi per una regolazione più precisa della risposta in modo che sia il più rapida possibile riducendo al contempo l'effetto di sfocatura e permanenza dell'immagine in base a ciascuno scenario di gioco.

S Setup Menu (Menu Setup)
Regola le impostazioni del menu OSD (On-Screen Display). Molte di queste impostazioni possono attivare delle notifiche su schermo così che gli utenti non debbano riaprire il menu.

Sharpness (Nitidezza)

Regola la qualità dell'immagine del monitor.

V ViewMode (Mod. visualizz.)

La funzione ViewMode (Mod. visualizz.), unica di ViewSonic, offre le opzioni preimpostate: "Game" (Giochi), "Movie" (Film), "Web", "Text" (Testo), "MAC" e "Mono". Queste opzioni preimpostate sono progettate specificamente per offrire un'esperienza di visione ottimizzata per diverse applicazioni dello schermo.

ViewScale

Consente di regolare il formato dell'immagine sullo schermo consentendo di adattarla al meglio.

Risoluzione dei problemi

Questa sezione descrive alcuni problemi comuni che potrebbero verificarsi durante l'utilizzo del monitor.

Problema	Soluzioni possibili
Assenza alimentazione	<ul style="list-style-type: none">• Assicurarsi di aver acceso il monitor premendo il tasto di alimentazione.• Assicurarsi che il cavo di alimentazione sia collegato correttamente e saldamente al monitor e alla presa di corrente.• Collegare un altro dispositivo elettrico alla presa di corrente per verificare che la presa sia alimentata.
L'alimentazione è accesa, ma sullo schermo non appare alcuna immagine	<ul style="list-style-type: none">• Assicurarsi che il cavo video che collega il monitor al computer sia collegato correttamente e saldamente.• Regolare le impostazioni di luminosità e contrasto.• Assicurarsi che sia selezionata la sorgente di ingresso corretta.
Colori errati o anormali	<ul style="list-style-type: none">• Se mancano dei colori (rosso, verde o blu), controllare il cavo video per assicurarsi che sia collegato correttamente e saldamente. I pin allentati o rotti nel connettore del cavo potrebbero provocare errori di connessione.• Collegare il monitor a un altro computer.• Se si dispone di una scheda grafica meno recente, contattare ViewSonic® per un adattatore non DDC.
L'immagine sullo schermo è troppo chiara o scura	<ul style="list-style-type: none">• Aumentare le impostazioni di luminosità e contrasto tramite il menu OSD.• Ripristinare il monitor alle impostazioni di fabbrica.
L'immagine sullo schermo appare e scompare	<ul style="list-style-type: none">• Assicurarsi che sia selezionata la sorgente di ingresso corretta.• Controllare che non siano presenti dei pin rotti o piegati nel connettore del cavo video.• Assicurarsi che il cavo video che collega il monitor al computer sia collegato correttamente e saldamente.
L'immagine sullo schermo è sfocata	<ul style="list-style-type: none">• Regolare la risoluzione sul rapporto di aspetto corretto.• Ripristinare il monitor alle impostazioni di fabbrica.

Problema	Soluzioni possibili
La schermata non è correttamente centrata	<ul style="list-style-type: none"> • Regolare i controlli orizzontali e verticali tramite il menu OSD. • Controllare il rapporto di aspetto. • Ripristinare il monitor alle impostazioni di fabbrica.
Lo schermo viene visualizzato in giallo	<ul style="list-style-type: none"> • Assicurarsi che il “Filtro Blue Light” sia disattivato.
Il menu OSD non viene visualizzato a schermo/ Non è possibile accedere ai controlli OSD	<ul style="list-style-type: none"> • Controllare se il menu OSD è bloccato. • Spegnerne il monitor, scollegare il cavo di alimentazione, ricollegarlo e quindi accendere il monitor. • Ripristinare il monitor alle impostazioni di fabbrica.
I tasti del pannello di controllo non funzionano	<ul style="list-style-type: none"> • Toccare solo un tasto alla volta. • Riavviare il computer.
Alcuni menu non sono selezionabili nell’OSD	<ul style="list-style-type: none"> • Regolare ViewMode o la sorgente in ingresso. • Ripristinare il monitor alle impostazioni di fabbrica.
Non viene emesso alcun audio	<ul style="list-style-type: none"> • Se si utilizzano auricolari o cuffie assicurarsi che il connettore mini stereo sia collegato. • Assicurarsi che il volume non sia disattivato e che non sia impostato su 0. • Controllare l’impostazione dell’ingresso audio.
Non è possibile regolare il monitor	<ul style="list-style-type: none"> • Assicurarsi che non ci siano ostacoli vicino o sopra al monitor e che vi sia uno spazio adeguato. • Per maggiori informazioni, consultare “Regolazione dell’angolo di visione”.
I dispositivi USB collegati al monitor non funzionano	<ul style="list-style-type: none"> • Assicurarsi che il cavo USB sia collegato correttamente • Prova a utilizzare un’altra porta USB (se applicabile). • Alcuni dispositivi USB richiedono una maggiore energia elettrica; collegare il dispositivo direttamente al computer.
Il dispositivo esterno è collegato, ma sullo schermo non appare alcuna immagine	<ul style="list-style-type: none"> • Assicurarsi che l’alimentazione sia accesa • Regolare luminosità e contrasto tramite il menu OSD. • Controllare il cavo e assicurarsi che sia correttamente e saldamente collegato. I pin allentati o rotti nel connettore del cavo potrebbero provocare errori di connessione.

Manutenzione

Precauzioni generali

- Assicurarsi che il monitor sia spento e che il cavo di alimentazione sia scollegato dalla presa di corrente.
- Non spruzzare mai o versare liquidi direttamente sullo schermo o sulla scocca.
- Maneggiare il monitor con cura, dato che su un monitor di colore più scuro, se si consuma, è più facile notarne i segni rispetto a un monitor di colore più chiaro.

Pulizia dello schermo

- Pulire lo schermo con un panno pulito, morbido e privo di lanugine. In tal modo si rimuovono polvere e altre particelle.
- Se lo schermo non è ancora pulito, applicare una piccola quantità di detergente per vetri senza ammoniaca e senza alcool su un panno pulito, morbido e privo di lanugine; quindi pulire lo schermo.

Pulizia della scocca

- Utilizzare un panno morbido e asciutto.
- Se la scocca non è ancora pulita, applicare una piccola quantità di detergente non abrasivo senza ammoniaca e senza alcool su un panno pulito, morbido e privo di lanugine; quindi pulire la superficie.

Disclaimer

- ViewSonic® non consiglia di utilizzare detergenti a base di ammoniaca o alcool sullo schermo e sulla scocca del monitor. Alcuni detergenti chimici sono stati indicate come dannosi per lo schermo e/o la scocca del monitor.
- ViewSonic® non si riterrà responsabile per danni derivanti dall'uso di detergenti a base di ammoniaca o alcool.

> Informazioni sulle normative e per la riparazione

Informazioni sulla conformità

Questa sezione tratta tutti i requisiti e le dichiarazioni relativi alle normative. Le applicazioni corrispondenti confermate devono fare riferimento alle etichette della targhetta e ai contrassegni pertinenti sull'unità.

Dichiarazione di conformità FCC

Questo dispositivo è conforme alla parte 15 delle norme FCC. Il funzionamento è soggetto alle seguenti due condizioni: (1) Questo dispositivo non può provocare interferenze dannose; (2) questo dispositivo deve accettare tutte le interferenze ricevute, incluse le interferenze che possono provocare operazioni indesiderate. Questo apparecchio è stato controllato e trovato conforme ai limiti di un dispositivo digitale di Classe B in base alla parte 15 delle normative FCC.

Questi limiti sono designati a fornire una protezione ragionevole da interferenze dannose in un'installazione privata. Questo apparecchio genera, utilizza e può irradiare energia di frequenza radio e, se non è installato ed utilizzato in accordo alle istruzioni, può causare interferenze dannose alle comunicazioni radio. Non c'è tuttavia garanzia che non si verifichino interferenze in installazioni particolari. Se questo apparecchio provoca interferenze dannose alla ricezione radiofonica o televisiva, che possono essere determinate accendendo o spegnendo l'apparecchio, si invita l'utente a cercare di correggere l'interferenza adottando una o più delle seguenti misure:

- Riorientare o riposizionare l'antenna di ricezione.
- Aumentare la distanza tra l'attrezzatura ed il ricevitore.
- Collegare l'attrezzatura ad una presa di corrente su un circuito diverso da quello al quale è collegato il ricevitore.
- Consultare il rivenditore o un tecnico specializzato radio/TV per assistenza.

Avviso: Si avvisa che modifiche o alterazioni non espressamente approvate dalla parte responsabile della conformità potrebbero annullare l'autorizzazione dell'utente a utilizzare l'apparecchio.

Dichiarazione di Industry Canada

CAN ICES-003(B) / NMB-003(B)

Conformità CE per i paesi europei



Il dispositivo è conforme ai requisiti della Direttiva 2014/30/UE EMC e della Direttiva 2014/35/UE Bassa Tensione.

Le informazioni che seguono sono solo per gli stati membri dell'Unione Europea:

Il marchio mostrato sulla destra è conforme alla Direttiva 2012/19/EC WEEE (Waste Electrical and Electronic Equipment). Il marchio indica il requisito di NON smaltire l'apparecchiatura come rifiuto urbano indifferenziato, ma di utilizzare il servizio di raccolta e smaltimento secondo le leggi locali.



Dichiarazione di conformità RoHS2

Questo prodotto è stato progettato e fabbricato in conformità alla direttiva 2011/65/UE del Parlamento europeo e del Consiglio sulla restrizione dell'uso di determinate sostanze pericolose nelle apparecchiature elettriche ed elettroniche (direttiva RoHS2) ed è ritenuto conforme alla concentrazione massima di valori emessi dal Comitato tecnico europeo di adeguamento (TAC) come illustrato di seguito:

Sostanza	Concentrazione massima proposta	Concentrazione effettiva
Piombo (Pb)	0,1%	< 0,1%
Mercurio (Hg)	0,1%	< 0,1%
Cadmio (Cd)	0,01%	< 0,01%
Cromo esavalente (Cr6 ⁺)	0,1%	< 0,1%
Bifenili polibromurati (PBB)	0,1%	< 0,1%
Eteri di difenile polibromurato (PBDE)	0,1%	< 0,1%
Di-2-etilesilftalato (DEHP)	0,1%	< 0,1%
Benzilbutilftalato (BBP)	0,1%	< 0,1%
Dibutilftalato (DBP)	0,1%	< 0,1%
Diisobutilftalato (DIBP)	0,1%	< 0,1%

Alcuni componenti dei prodotti sopra indicati sono esenti ai sensi dell'allegato III delle direttive RoHS2 come indicato di seguito. Esempi di componenti esenti sono:

- Mercurio in lampade fluorescenti a catodo freddo e lampade fluorescenti ad elettrodi esterni (CCFL ed EEFL) per scopi speciali che non eccedano (per lampada):
 - » Lunghezza corta (≤ 500 mm): 3,5 mg al massimo per lampada.
 - » Lunghezza media (> 500 mm e ≤ 1.500 mm): 5 mg al massimo per lampada.
 - » Lunghezza lunga (> 1.500 mm): 13 mg al massimo per lampada.
- Piombo in vetro di tubi catodici.
- Piombo in vetro di tubi fluorescenti non superiore a 0,2% in peso.
- Piombo come elemento di lega in alluminio contenente fino allo 0,4% di piombo in peso.

- Lega di rame contenente fino al 4% di piombo in peso.
- Piombo in saldature ad alta temperatura di fusione (cioè leghe a base di piombo contenenti almeno l'85% di piombo in peso).
- Componenti elettrici ed elettronici contenenti piombo in vetro o ceramica diversa dalla ceramica dielettrica in condensatori, ad es. dispositivi piezoelettronici, o in un composto a matrice di vetro o ceramica.

Restrizione indiana sulle sostanze pericolose

Dichiarazione di restrizione sulle sostanze pericolose (India). Questo prodotto è conforme alla “Regola E-waste India 2011” e proibisce l’uso di piombo, mercurio, cromo esavalente, bifenili polibromurati o eteri di difenile polibromurato in concentrazioni superiori allo 0,1% in peso e allo 0,01% in peso di cadmio, ad eccezione delle esenzioni stabilite nella Tabella 2 della Regola.

Smaltimento del prodotto alla fine della vita utile del prodotto

ViewSonic® rispetta l’ambiente e si impegna a lavorare e vivere in modo ecologico. Grazie di far parte di Smarter, Greener Computing. Visitare il sito web ViewSonic® per saperne di più.

USA e Canada:

<https://www.viewsonic.com/us/company/green/go-green-with-viewsonic/#recycle-program>

Europa:

<http://www.viewsoniceurope.com/eu/support/call-desk/>

Taiwan:

<https://recycle.epa.gov.tw/>

Informazioni sul Copyright

Copyright© ViewSonic® Corporation, 2021. Tutti i diritti riservati.

Macintosh e Power Macintosh sono marchi registrati di Apple Inc.

Microsoft, Windows e il logo Windows sono marchi registrati di Microsoft Corporation negli Stati Uniti e in altri paesi.

ViewSonic ed il logo con i tre uccelli, OnView, ViewMatch, and ViewMeter sono marchi registrati di ViewSonic® Corporation.

VESA è un marchio registrato della Video Electronics Standards Association. DPMS, DisplayPort e DDC sono marchi registrati di VESA.

ENERGY STAR® è un marchio registrato dell'EPA (Environmental Protection Agency) statunitense.

In qualità di partner di ENERGY STAR®, ViewSonic® Corporation ha stabilito che questo prodotto soddisfa le linee guida di ENERGY STAR® per l'efficienza energetica.

Limitazione delle responsabilità: ViewSonic® Corporation non può essere ritenuta responsabile per gli errori tecnici o di stampa qui contenuti oppure per omissioni; né per i danni accidentati o conseguenti risultanti dalla fornitura di questo materiale, o dalle prestazioni od uso di questo prodotto.

Nell'interesse di continuare a migliorare il prodotto, ViewSonic® Corporation si riserva il diritto di modificare senza preavviso le specifiche del prodotto. Le informazioni di questo documento possono cambiare senza preavviso.

Nessuna parte di questo documento può essere copiata, riprodotta o trasmessa tramite qualsiasi mezzo, per qualsiasi scopo, senza previa autorizzazione scritta di ViewSonic® Corporation.

Servizio assistenza

Per supporto tecnico o assistenza sul prodotto, consultare la tabella sottostante o contattare il rivenditore.

NOTA: Sarà necessario il numero di serie del prodotto.

Paese/Regione	Sito web	Paese/Regione	Sito web
Asia Pacifico e Africa			
Australia	www.viewsonic.com/au/	Bangladesh	www.viewsonic.com/bd/
中国 (China)	www.viewsonic.com.cn	香港 (繁體中文)	www.viewsonic.com/hk/
Hong Kong (English)	www.viewsonic.com/hk-en/	India	www.viewsonic.com/in/
Indonesia	www.viewsonic.com/id/	Israel	www.viewsonic.com/il/
日本 (Japan)	www.viewsonic.com/jp/	Korea	www.viewsonic.com/kr/
Malaysia	www.viewsonic.com/my/	Middle East	www.viewsonic.com/me/
Myanmar	www.viewsonic.com/mm/	Nepal	www.viewsonic.com/np/
New Zealand	www.viewsonic.com/nz/	Pakistan	www.viewsonic.com/pk/
Philippines	www.viewsonic.com/ph/	Singapore	www.viewsonic.com/sg/
臺灣 (Taiwan)	www.viewsonic.com/tw/	ประเทศไทย	www.viewsonic.com/th/
Việt Nam	www.viewsonic.com/vn/	South Africa & Mauritius	www.viewsonic.com/za/
Americhe			
United States	www.viewsonic.com/us	Canada	www.viewsonic.com/us
Latin America	www.viewsonic.com/la		
Europa			
Europe	www.viewsonic.com/eu/	France	www.viewsonic.com/fr/
Deutschland	www.viewsonic.com/de/	Қазақстан	www.viewsonic.com/kz/
Россия	www.viewsonic.com/ru/	España	www.viewsonic.com/es/
Türkiye	www.viewsonic.com/tr/	Україна	www.viewsonic.com/ua/
United Kingdom	www.viewsonic.com/uk/		

Garanzia limitata

Monitor ViewSonic®

Cosa copre la garanzia:

ViewSonic® garantisce che i suoi prodotti sono esenti da difetti di materiale e lavorazione durante il periodo di garanzia. Se un prodotto si rivela difettoso nei materiali o nella lavorazione durante il periodo di garanzia, ViewSonic®, a sua esclusiva discrezione, e come unico rimedio, riparerà o sostituirà il prodotto con un prodotto simile. La sostituzione del prodotto o delle parti possono includere parti o componenti rigenerati o ricondizionati. L'unità o le parti o i componenti riparati o sostituiti saranno coperti dalla differenza di tempo residua della garanzia limitata originale del cliente e il periodo di garanzia non sarà esteso. ViewSonic® non fornisce alcuna garanzia per software di terze parti, inclusi nel prodotto o installati dal cliente, e installazione di parti o componenti hardware non autorizzati (ad esempio, proiettori). (Fare riferimento alla: sezione "Cosa è escluso e non coperto dalla garanzia).

Quanto tempo dura l'efficacia della garanzia:

Gli schermi ViewSonic® dispongono di una garanzia di 1 - 3 anni, in relazione al paese di acquisto, per tutti i componenti tra cui le sorgenti luminose e per tutta la manodopera, a partire dalla data di acquisto da parte del primo cliente

Chi protegge la garanzia:

Questa garanzia è valida unicamente per il primo acquirente.

Cosa è escluso e non coperto dalla garanzia:

- Qualsiasi prodotto su cui il numero di serie è stato rovinato, modificato o rimosso.
- Danni, deterioramento o malfunzionamento derivanti da:
 - » Incidente, uso improprio, negligenza, incendio, acqua, fulmini o altri eventi naturali, modifiche non autorizzate del prodotto o mancata osservanza delle istruzioni fornite con il prodotto.
 - » Riparazioni o tentativi di riparazione da parte di persone non autorizzate da ViewSonic®.
 - » Danneggiamento o perdita di programmi, dati o supporti di memorizzazione rimovibili.
 - » Normale usura.
 - » Rimozione o installazione del prodotto.

- Perdita di software o di dati durante la riparazione o la sostituzione.
- Eventuali danni al prodotto dovuti alla spedizione.
- Cause esterne al prodotto, come fluttuazioni di energia elettrica o guasti.
- Uso di materiali di consumo o parti che non soddisfano le specifiche di ViewSonic.
- Non osservanza da parte del proprietario della manutenzione periodica del prodotto come indicato nel Manuale utente.
- Qualsiasi altra causa che non riguarda un difetto del prodotto.
- Danni causati da immagini statiche (non in movimento) visualizzate per lunghi periodi di tempo (la cosiddetta permanenza dell'immagine).
- Software - Qualsiasi software di terze parti incluso con il prodotto o installato dal cliente.
- Hardware/Accessori/Parti/Componenti - Installazione di hardware, accessori, materiali di consumo o componenti non autorizzati (ad esempio, lampade per proiettori).
- Danni o uso improprio del rivestimento sulla superficie del display tramite pulizia inappropriata come descritto nel Manuale 'utente del prodotto.
- Rimozione, installazione e costi di servizio di installazione, incluso il montaggio a parete del prodotto.

Come accedere all'assistenza:

- Per informazioni sulla ricezione del servizio in garanzia, contattare l'assistenza clienti ViewSonic® (fare riferimento alla pagina "Servizio clienti"). Sarà necessario fornire il numero di serie del prodotto.
- Per ottenere il servizio di garanzia, saranno necessari: (a) lo scontrino di vendita originale e con data, (b) il nome dell'utente, (c) l'indirizzo, (d) una descrizione del problema, e (e) il numero di serie del prodotto.
- Portare o spedire il prodotto, con spese di trasporto prepagate, nel contenitore originale ad un centro di assistenza ViewSonic® autorizzato o a ViewSonic®.
- Per ulteriori informazioni o per il nome del centro di assistenza ViewSonic® più vicino, contattare ViewSonic®.

Limitazione delle garanzie implicite:

Non sono presenti garanzie, esplicite o implicite, che si estendano oltre la descrizione ivi contenuta, inclusa la garanzia implicita di commerciabilità e idoneità per uno scopo particolare.

Esclusione di danni:

La responsabilità di ViewSonic è limitata al costo di riparazione o sostituzione del prodotto. ViewSonic® non si riterrà responsabile per:

- Danni ad altre proprietà causati da eventuali difetti del prodotto, danni derivanti da disagi, mancato utilizzo del prodotto, perdita di tempo, perdita di profitti, perdita di opportunità di affari, perdita di avviamento, interferenze con i rapporti commerciali o altre perdite commerciali, anche se si è stati avvisati della possibilità di tali danni.
- Eventuali altri danni, incidentali, consequenziali o di altro tipo.
- Qualsiasi reclamo nei confronti del cliente da un'altra controparte.
- Riparazioni o tentativi di riparazione da parte di persone non autorizzate da ViewSonic®.

Effetto della legislazione:

La presente garanzia conferisce diritti legali specifici a cui possono aggiungersi ulteriori diritti che variano da stato a stato. Alcuni Stati non consentono limitazioni alle garanzie implicite e/o non consentono l'esclusione di danni incidentali o consequenziali, pertanto le limitazioni e le esclusioni di cui sopra potrebbero non essere applicabili all'utente.

Vendite al di fuori degli Stati Uniti e del Canada:

Per informazioni sulla garanzia e sull'assistenza dei prodotti ViewSonic® venduti al di fuori degli Stati Uniti e del Canada, contattare ViewSonic® o il rivenditore ViewSonic® locale.

Il periodo di garanzia per questo prodotto nella Cina continentale (Hong Kong, Macao e Taiwan esclusi) è soggetto ai termini e alle condizioni della scheda di garanzia di manutenzione.

Per gli utenti in Europa e in Russia, i dettagli completi sulla garanzia sono disponibili all'indirizzo: <http://www.viewsonic.com/eu/> Sotto "Informazioni su supporto/garanzia".



ViewSonic®