

SAMSUNG

Manuale dell'utente

C43J890DK* C43J892DK* C49J890DK* C49J892DK*

Il colore e l'aspetto possono variare a seconda del prodotto, inoltre le specifiche sono soggette a modifica senza preavviso allo scopo di migliorare le prestazioni del prodotto.

I contenuti di questo manuale sono soggetti a modifiche senza preavviso ai fini di un costante miglioramento della qualità del prodotto.

© Samsung Electronics

I diritti di questo manuale sono di proprietà di Samsung Electronics.

È vietato utilizzare o riprodurre il presente manuale, interamente o in parte, senza l'autorizzazione di Samsung Electronics.

I marchi registrati diversi da Samsung Electronics sono di proprietà dei rispettivi proprietari.

Nelle seguenti condizioni è possibile che vengano addebitati costi amministrativi:

- (a) l'uscita del tecnico in seguito a una chiamata non porta all'individuazione di alcun difetto nel prodotto (ovvero laddove l'utente non abbia letto il manuale dell'utente).
- (b) la consegna dell'unità da parte dell'utente ad un centro di assistenza non porta all'individuazione di alcun difetto nel prodotto (ovvero laddove l'utente non abbia letto il manuale dell'utente).

Prima dell'uscita del tecnico l'utente viene informato delle spese amministrative.

Questo apparecchio è fabbricato in conformità al D.M.28.08.95 n.548 ed in particolare a quanto specificato nell'Art.2, comma 1.

Questo apparecchio è fabbricato nella U.E. in conformità al D.M.28.08.95 n.548 Art.2, comma 1 ed al D.M.26.03.92 Art.1

Sommario

Prima di utilizzare il prodotto

Messa in sicurezza della posizione di installazione	4
Precauzioni per la conservazione	4
Precauzioni di sicurezza	4
Pulizia	5
Elettricità e sicurezza	5
Installazione	6
Funzionamento	7

Preparazione

Parti	9
Pannello di controllo	9
Guida ai tasti diretti	10
Guida ai tasti funzione	11
Modifica delle impostazioni per Luminosità, Contrasto e Mod. salva vista	13
Modifica delle impostazioni per Volume	13
Tipi di ingressi	14
Aggiornamento del software tramite USB	15
Regolazione dell'inclinazione del prodotto e dell'altezza	17
Blocco antifurto	18
Installazione	19
Montaggio del supporto (Tipo uno) (C43J890DK* / C43J892DK*)	19
Montaggio del supporto (Tipo uno) (C49J890DK* / C49J892DK*)	20
Montaggio del supporto (Tipo due) (C43J890DK* / C43J892DK*)	21
Montaggio del supporto (Tipo due) (C49J890DK* / C49J892DK*)	22

Rimuovere il piedistallo (per fissare la STAFFA A PARETE) (C43J890DK* / C43J892DK*)	23
Rimuovere il piedistallo (per fissare la STAFFA A PARETE) (C49J890DK* / C49J892DK*)	24
Fissaggio della STAFFA A PARETE (C43J890DK* / C43J892DK*)	25
Fissaggio della STAFFA A PARETE (C49J890DK* / C49J892DK*)	26

Connessione e uso di un dispositivo sorgente

Leggere quanto segue prima di installare il monitor.	27
Connessione e uso di un dispositivo sorgente	27
Collegamento mediante un cavo HDMI	27
Collegamento tramite cavo DP	28
Collegamento mediante cavo USB Type-C	28
Collegamento cuffie	29
Collegamento del prodotto a dispositivo sorgente come hub USB	29
Collegamento di un dispositivo sorgente al prodotto	29
Utilizzo del prodotto come HUB USB	30
Collegamento dell'alimentazione	31
Fissaggio dei cavi di collegamento	32
Postura corretta durante l'uso del prodotto	33
Installazione del driver	33
Impostazione della risoluzione ottimale	33

Immagine

SAMSUNG MAGIC Bright	34
Luminosità	35
Contrasto	35
Nitidezza	35
Colore	35
SAMSUNG MAGIC Upscale	36
Liv nero HDMI	36
Mod. salva vista	36
Dimensione immagine	37
Regolazione schermo	37
Rap. Calibrazione	37

Sommario

PIP/PBP

Modalità PIP/PBP	38
Dim.	39
Proporzioni	39
Posizione	40
Sorgente audio	40
Sorgente	40
Cambia USB	41
Dimensione immagine	42
Contrasto	43

Visualizz. su schermo

Trasparenza	44
Posizione	44
Lingua	44
Visual ora	44

Sistema

Imp. sorgente USB	45
DisplayPort ver.	45
Modalità HDMI	45
Risp. Eco intell.	46
Timer spegn. plus	46
Modalità PC/AV	46
Rilevam. sorgente	47
Tempo ripet tasto	47
Attiva LED	47
Azzerare tutto	47
Informazioni	47

Installazione del software

Easy Setting Box	48
Restrizioni e Problemi di installazione	48
Requisiti di sistema	48

Guida alla risoluzione dei problemi

Prima di contattare il Centro di assistenza	
Samsung	49
Verifica del prodotto	49
Verifica della risoluzione e della frequenza	49
Controllare quanto segue.	49
DOMANDE & RISPOSTE	52

Specifiche

Generale	53
Tabella delle modalità standard del segnale	54

Appendice

Responsabilità per il servizio di assistenza a pagamento (costo imputabile ai clienti)	57
Nessun difetto del prodotto	57
Danno del prodotto per causa imputabile al cliente	57
Altro	57
Extended warranty	58

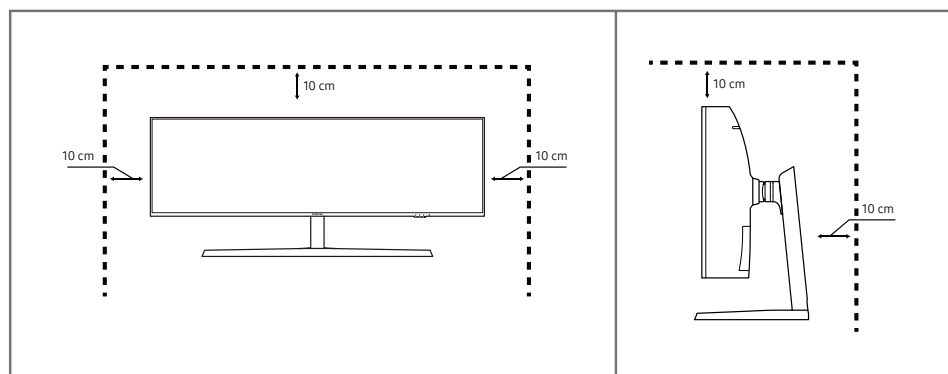
Capitolo 01

Prima di utilizzare il prodotto

Messa in sicurezza della posizione di installazione

Lasciare uno spazio sufficiente intorno al prodotto per garantire una corretta ventilazione. Un incremento della temperatura interna potrebbe causare un incendio e danneggiare il prodotto. Durante l'installazione del prodotto, lasciare abbastanza spazio come mostrato sotto.

— L'aspetto del prodotto può variare a seconda del modello.



Precauzioni per la conservazione

Nei modelli con finitura lucida possono formarsi macchie bianche sulla superficie se in prossimità del prodotto viene utilizzato un umidificatore a ultrasuoni.

— Se si desidera pulire l'interno del prodotto, contattare il Centro di assistenza Samsung più vicino (il servizio è a pagamento).

Non premere sullo schermo del monitor con le mani o altri oggetti. Potrebbe danneggiarsi.

Precauzioni di sicurezza

Avvertenza

La mancata osservanza delle istruzioni può causare lesioni personali gravi e perfino mortali.

Attenzione

La mancata osservanza delle istruzioni può causare lesioni personali o danni alla proprietà.

Pulizia

— Il pannello e la superficie esterna degli LCD avanzati possono graffiarsi facilmente, pertanto la pulizia deve essere eseguita con cautela.

— Attenersi alle seguenti precauzioni e indicazioni.

1 Spegnerne il prodotto e il computer.

2 Scollegare il cavo di alimentazione dal prodotto.

— Impugnare il cavo di alimentazione tenendolo per la spina e non toccarlo con le mani bagnate. In caso contrario, potrebbero verificarsi scariche elettriche.

3 Pulire il monitor con un panno pulito, morbido e asciutto.

- Non applicare sul monitor detergenti contenenti alcol, solventi o tensioattivi.
- Non spruzzare acqua o detergenti direttamente sul prodotto.

4 Pulire l'esterno del monitor con un panno morbido e asciutto inumidito con acqua e ben strizzato.

5 Collegare il cavo di rete al prodotto dopo aver terminato la pulizia.

6 Accendere il prodotto e il computer.

Elettricità e sicurezza

Avvertenza

- Non utilizzare un cavo di alimentazione o una spina danneggiati o una presa elettrica non salda.
- Non collegare più prodotti a un'unica presa elettrica.
- Non toccare la spina con le mani bagnate.
- Inserire la spina completamente, in modo che non sia lenta.
- Collegare la spina a una presa elettrica dotata di messa a terra (solo dispositivi isolati di tipo 1).
- Non piegare o tirare con forza il cavo di alimentazione. Non collocare oggetti pesanti sul cavo di alimentazione.
- Non posizionare il cavo di alimentazione o il prodotto vicino a fonti di calore.
- Eliminare la polvere dai poli della spina o dalla presa elettrica con un panno asciutto.

Attenzione

- Non scollegare il cavo di alimentazione dalla presa elettrica mentre il prodotto è acceso.
- Utilizzare esclusivamente il cavo di alimentazione fornito da Samsung insieme al prodotto. Non utilizzare il cavo di alimentazione con altri prodotti.
- Non ostruire la presa elettrica a cui è collegato il cavo di alimentazione.
 - In caso di problemi, è necessario scollegare il cavo di alimentazione per escludere totalmente l'alimentazione al prodotto.
- Tenere il cavo di alimentazione per la spina quando lo si scollega dalla presa elettrica.

Installazione

Avvertenza

- Non appoggiare candele, fornelli per zanzare o sigarette accese sul prodotto. Non installare il prodotto vicino a fonti di calore.
- Non installare il prodotto in spazi scarsamente ventilati, come librerie o ripostigli.
- Installare il prodotto a una distanza di almeno 10 cm dal muro per consentire la ventilazione.
- Conservare gli imballi in plastica lontano dalla portata dei bambini.
 - C'è pericolo di soffocamento.
- Non installare il prodotto su una superficie instabile o soggetta a vibrazioni (ripiani precari, superfici inclinate, ecc.).
 - Il prodotto potrebbe cadere e danneggiarsi e/o causare lesioni personali.
 - Se utilizzato in un'area soggetta a vibrazioni eccessive, il prodotto può danneggiarsi o causare un incendio.
- Non installare il prodotto all'interno di un veicolo né in luoghi esposti a polvere, umidità (gocciolamento d'acqua, ecc.), olio o fumo.
- Non esporre il prodotto alla luce solare diretta e non collocarlo vicino a fonti di calore o a oggetti caldi, ad esempio fornelli.
 - Il mancato rispetto di questa precauzione può ridurre la durata del prodotto o causare un incendio.
- Non installare il prodotto a un'altezza facilmente raggiungibile dai bambini.
 - Il prodotto potrebbe cadere e provocare lesioni.
- L'olio alimentare, come ad esempio l'olio di semi di soia, può danneggiare o deformare il prodotto. Tenere il prodotto lontano da fonti di inquinamento da olio. Inoltre, non installare o utilizzare il prodotto in cucina o accanto ai fornelli.

Attenzione

- Non lasciare cadere il prodotto durante uno spostamento.
- Non appoggiare il prodotto con lo schermo rivolto verso il pavimento.
- Durante il posizionamento del prodotto su un mobile o uno scaffale, accertarsi che il bordo inferiore della parte anteriore del prodotto non sporga dal piano.
 - Il prodotto potrebbe cadere e danneggiarsi e/o causare lesioni personali.
 - Installare il prodotto solo in un vano o su una mensola di dimensioni idonee.
- Appoggiare il prodotto con cautela.
 - Ciò potrebbe causare danni al prodotto o lesioni personali.
- L'installazione del prodotto in luoghi soggetti a condizioni inusuali (esposti a una quantità elevata di polveri sottili, sostanze chimiche, temperature estreme o umidità, oppure luoghi in cui il prodotto debba funzionare ininterrottamente per periodi di tempo prolungati) può comportare un considerevole deterioramento delle prestazioni.
 - Se si intende installare il prodotto in un luogo che presenta simili caratteristiche, consultare il Centro di assistenza Samsung.

Funzionamento

Avvertenza

- All'interno del prodotto è presente alta tensione. Non smontare, riparare o modificare autonomamente il prodotto.
 - Per le riparazioni contattare il Centro di assistenza Samsung.
- Per spostare il prodotto, scollegare prima tutti i cavi, compreso il cavo di alimentazione.
- Se il prodotto genera un rumore anomalo, odore di bruciato o fumo, scollegare immediatamente il cavo di alimentazione e contattare il Centro di assistenza Samsung.
- Non lasciare che i bambini si appendano al prodotto o vi salgano sopra.
 - I bambini potrebbero riportare lesioni o ferirsi gravemente.
- Se il prodotto cade o la struttura esterna subisce danni, spegnere l'alimentazione e scollegare il cavo di alimentazione. Quindi contattare un Centro di assistenza Samsung.
 - L'utilizzo prolungato può provocare scariche elettriche o un incendio.
- Non lasciare oggetti pesanti o graditi ai bambini (giocattoli, dolciumi, ecc.) sul prodotto.
 - Tentando di raggiungere uno di questi oggetti, un bambino potrebbe causare la caduta del prodotto o dell'oggetto pesante, con il rischio di ferirsi gravemente.
- In caso di fulmini o temporali, spegnere il prodotto e scollegare il cavo di alimentazione.
- Non lasciar cadere oggetti sul prodotto e non urtarlo.
- Non spostare il prodotto tirandolo per il cavo di alimentazione o altri cavi.
- In caso di perdite di gas, non toccare il prodotto né la spina. Inoltre, ventilare immediatamente l'area.
- Non sollevare o spostare il prodotto tirandolo per il cavo di alimentazione o altri cavi.
- Non usare o tenere spray o sostanze infiammabili vicino al prodotto.
- Verificare che le aperture di ventilazione non siano ostruite da tovaglie o tende.
 - L'aumento della temperatura interna potrebbe provocare un incendio.
- Non introdurre oggetti metallici (bacchette, monete, forcine per capelli, ecc.) o infiammabili (carta, fiammiferi, ecc.) nel prodotto (attraverso le aperture di ventilazione o le porte di ingresso/uscita).
 - Se acqua o altre sostanze estranee dovessero penetrare all'interno del prodotto, spegnere il prodotto e scollegare il cavo di alimentazione. Quindi contattare un Centro di assistenza Samsung.
- Non collocare sul prodotto oggetti contenenti liquidi (vasi, caraffe, bottiglie, ecc.) o oggetti metallici.
 - Se acqua o altre sostanze estranee dovessero penetrare all'interno del prodotto, spegnere il prodotto e scollegare il cavo di alimentazione. Quindi contattare un Centro di assistenza Samsung.

Attenzione

- La visualizzazione a schermo di una immagine fissa per un lungo periodo di tempo può causare la ritenzione delle immagini o il deterioramento di alcuni pixel.
 - In caso di inutilizzo prolungato del prodotto, attivare la modalità di risparmio energetico o un salvaschermo con immagini in movimento.
- In caso di inutilizzo prolungato del prodotto, scollegare il cavo di alimentazione dalla presa elettrica.
 - L'accumulo di polvere combinato al calore potrebbe provocare un incendio, scariche elettriche o dispersioni di corrente.
- Usare il prodotto alla risoluzione e alla frequenza consigliate.
 - Il mancato rispetto di questa precauzione può provocare danni alla vista.
- Non capovolgere il prodotto o spostarlo tenendolo per il piedistallo.
 - Il prodotto potrebbe cadere e danneggiarsi o causare lesioni personali.
- La visione prolungata del prodotto a una distanza troppo ravvicinata può danneggiare la vista.
- Non utilizzare umidificatori o fornelli vicino al prodotto.
- Riposare gli occhi per almeno 5 minuti o guardare oggetti distanti dopo ogni ora di utilizzo del prodotto.
- Non toccare lo schermo quando il prodotto è rimasto acceso per un periodo di tempo prolungato, perché sarà caldo.
- Tenere i piccoli accessori lontano dalla portata dei bambini.
- Prestare attenzione durante la regolazione dell'angolo di visione o dell'altezza del piedistallo.
 - Le mani o le dita potrebbero rimanere incastrate nel prodotto e riportare lesioni.
 - Se inclinato con un'angolazione eccessiva, il prodotto potrebbe cadere e causare lesioni.
- Non collocare oggetti pesanti sul prodotto.
 - Ciò potrebbe causare danni al prodotto o lesioni personali.
- Durante l'uso di cuffie o auricolari, non alzare eccessivamente il livello di ascolto.
 - Un volume eccessivo può danneggiare l'udito.
- Non lasciare cadere il prodotto durante uno spostamento.
 - Ciò potrebbe causare danni al prodotto o lesioni personali.

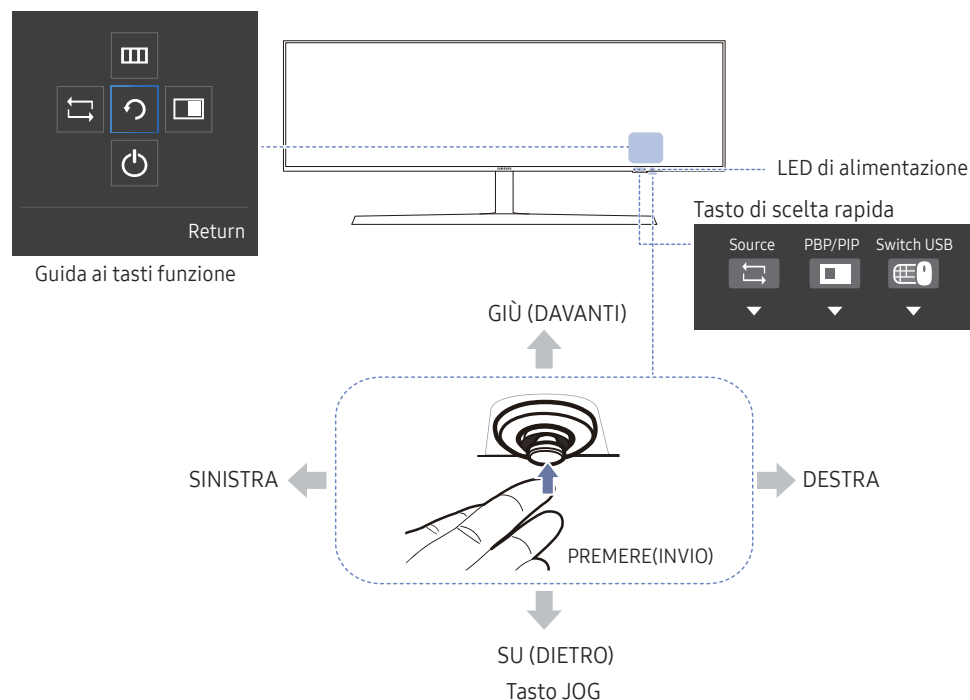
Capitolo 02

Preparazione

Parti

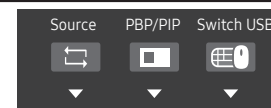
Pannello di controllo

Il colore e la forma dei componenti possono variare rispetto all'immagine fornita. Le specifiche sono soggette a modifica senza preavviso al fine di migliorare le prestazioni del prodotto.



Icone

Descrizione



Tasto di scelta rapida

- Tasto di scelta rapida per la commutazione a una sorgente
Questo pulsante è un collegamento rapido per la commutazione a una sorgente diversa.
 - Quando si passa da una sorgente all'altra, il collegamento USB cambia in contemporanea in base alle impostazioni di **Imp. sorgente USB**.
 - Quando la funzione **PIP/PBP** è impostata su **On**, è possibile commutare solo la sorgente dello schermo principale.
- Tasto di scelta rapida per **PIP/PBP On-Off**
Questo pulsante è un collegamento rapido per la funzione **PIP/PBP On-Off**.
 - Se non è presente alcuna sorgente per il monitor, questo pulsante è disabilitato. Anche la voce **PIP/PBP On-Off** è disabilitata e risulta inattiva nell'OSD.
- Tasto di scelta rapida per la commutazione USB
Questo pulsante è un collegamento rapido per la commutazione di un dispositivo USB a una sorgente di ingresso diversa.
 - Il pulsante è abilitato solo se la funzione **PIP/PBP** è impostata su **On**. Se premete questo pulsante quando la funzione **PIP/PBP** è impostata su **Off**, viene visualizzato il messaggio **Applicato soltanto in modalità PIP o PBP**, e non accade nulla. Allo stesso tempo, anche la voce **Commuta USB** nell'OSD è disabilitata e risulta inattiva.
 - Se premete questo pulsante quando la funzione **PIP/PBP** è impostata su **On** ma non è presente alcuna sorgente di ingresso, non accade nulla.

Icone	Descrizione
Tasto JOG	<p>Tasto multi-direzionale di ausilio alla navigazione.</p> <p>Il pulsante JOG è situato nell'angolo inferiore destro dello schermo e ha 5 direzioni: SU, GIÙ, SINISTRA, DESTRA e PREMI (INVIO).</p>
LED di alimentazione	<p>Questo LED è un indicatore di stato dell'alimentazione e funge da</p> <ul style="list-style-type: none"> Accensione (pulsante di accensione): Off Modalità risparmio energetico: Lampeggiante Spegnimento (pulsante di accensione): On <p>La funzionalità della spia di alimentazione può essere modificata tramite il menu. (Sistema → Attiva LED) In seguito a variazioni funzionali, il modello in possesso dell'utente potrebbe non disporre di questa funzione.</p>
Guida ai tasti funzione	<p>Premendo il tasto JOG quando lo schermo è acceso verrà visualizzata la guida ai tasti funzione. Per accedere al menu a schermo quando viene visualizzata la guida, premere nuovamente il tasto direzionale corrispondente.</p> <p>La guida ai tasti funzione può variare a seconda della funzione o del modello del prodotto. Si prega di fare riferimento al prodotto di cui effettivamente si dispone.</p>

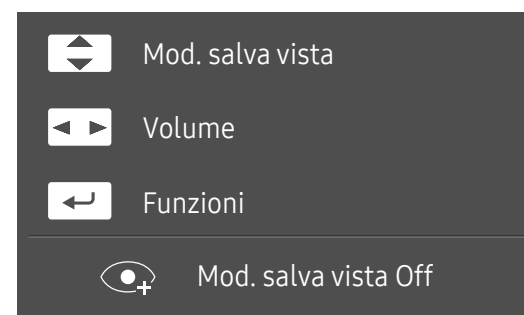
Guida ai tasti diretti





La schermata con i pulsanti di scelta rapida (menu OSD) mostrata sotto viene visualizzata soltanto quando lo schermo del monitor viene acceso o quando cambia la risoluzione del computer oppure la sorgente di ingresso.

La pagina dei tasti funzione indica se la modalità **Mod. salva vista** è abilitata.

 : On

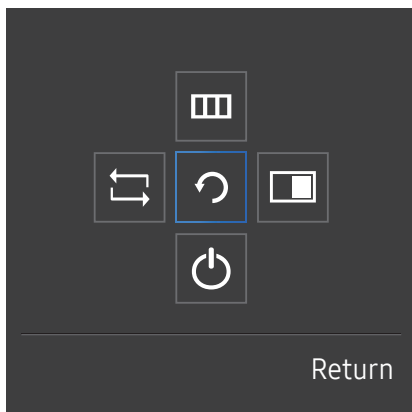
 : Off



-  /  : Regolare i valori **Luminosità**, **Contrasto**, **Mod. salva vista**.
-  : Regolare i valori **Volume**.
-  : consente di visualizzare la guida ai tasti funzione.

Guida ai tasti funzione

— Per accedere al menu principale o per utilizzare altri elementi, premere il tasto JOG per visualizzare la guida ai tasti funzione. Per uscire è sufficiente premere nuovamente il tasto JOG.



SU/GIÙ/A SINISTRA/A DESTRA: consentono di passare all'elemento desiderato. Ad ogni spostamento dello stato attivo verrà visualizzata la descrizione dell'elemento corrispondente.

PREMERE(INVIO): l'elemento selezionato verrà applicato.

Icone	Descrizione
	È possibile selezionare per modificare il segnale d'ingresso navigando con il tasto JOG sulla schermata della guida ai tasti funzione. Verrà visualizzato un messaggio nell'angolo in alto a sinistra dello schermo in caso di avvenuta modifica del segnale d'ingresso.
	È possibile selezionare navigando con il tasto JOG sulla schermata della guida ai tasti funzione. Verrà visualizzato l'OSD (On Screen Display) del monitor. Blocco dei controlli OSD: mantenere le impostazioni correnti o bloccare l'OSD per evitare modifiche accidentali delle impostazioni. Attivazione/disattivazione: per bloccare/sbloccare il controllo OSD, premere il tasto A SINISTRA per 10 secondi quando viene visualizzato il menu principale. — Se è impostato il blocco OSD, è possibile regolare Luminosità e Contrasto . La modalità PIP/PBP è disponibile. La modalità Mod. salva vista è disponibile. ed è possibile visualizzare Informazioni .
	È possibile selezionare navigando con il tasto JOG sulla schermata della guida ai tasti funzione. Premere il tasto quando è necessario configurare le impostazioni della funzione PIP/PBP .
	È possibile selezionare per spegnere il monitor navigando con il tasto JOG sulla schermata della guida ai tasti funzione.

— In seguito a variazioni funzionali, nel modello in possesso dell'utente la guida ai tasti funzione potrebbe disporre di opzioni differenti.

Quando sul monitor non è visualizzato nulla (per es. in Modalità risparmio energia o Modalità segnale assente), è possibile utilizzare 2 tasti diretti per la sorgente di controllo e per l'accensione/spengimento, come illustrato di seguito.

Tasto JOG	Modalità risparmio energia/segnale assente
SU	Cambio della sorgente
giù	
PREMERE(INVIO) per 2 secondi	Spegnimento

Quando sul monitor è visualizzato il menu principale, è possibile utilizzare il tasto JOG come illustrato di seguito.

Tasto JOG	Azione
SU/GIÙ	Sposta l'opzione
SINISTRA	Esce dal menu principale Chiude la sottolista senza salvare il valore. Il valore diminuisce nello slider.
DESTRA	Passa al livello successivo. Il valore aumenta nello slider.
PREMERE(INVIO)	Passa al livello successivo. Salva il valore e chiude la sottolista.

Modifica delle impostazioni per Luminosità, Contrasto e Mod. salva vista

È possibile regolare **Luminosità**, **Contrasto** o **Mod. salva vista** muovendo su e giù il pulsante JOG, se non viene visualizzato un menu OSD.



— L'immagine visualizzata potrebbe differire in base al modello.

— La luminosità predefinita può variare a seconda della regione.

Mod. salva vista

Luminosità

— Il menu non è disponibile quando la funzione **Risp. Eco intell.** è attiva.

— Il menu non è disponibile quando la funzione **Mod. salva vista** è attiva.

Contrasto

— Il menu non è disponibile quando la **SAMSUNG MAGICBright** è in modalità **Cinema**.

— Questo menu non è disponibile quando la **Modalità PIP/PBP** è impostata su **On** e la **Dim.** è impostata su  (modalità PBP).

Modifica delle impostazioni per Volume

È possibile regolare il **Volume** muovendo il pulsante JOG a destra o a sinistra, se non viene visualizzato un menu OSD.



— L'immagine visualizzata potrebbe differire in base al modello.

— Se la qualità audio di un dispositivo connesso è scarsa, la modalità Auto Mute del prodotto potrebbe disattivare il suono o generare audio spezzettato una volta connessi gli altoparlanti o le cuffie. Impostare il volume di input per il dispositivo ad almeno il 20% e controllare il volume utilizzando il controllo volume (tasto JOG A SINISTRA/A DESTRA) sul prodotto.

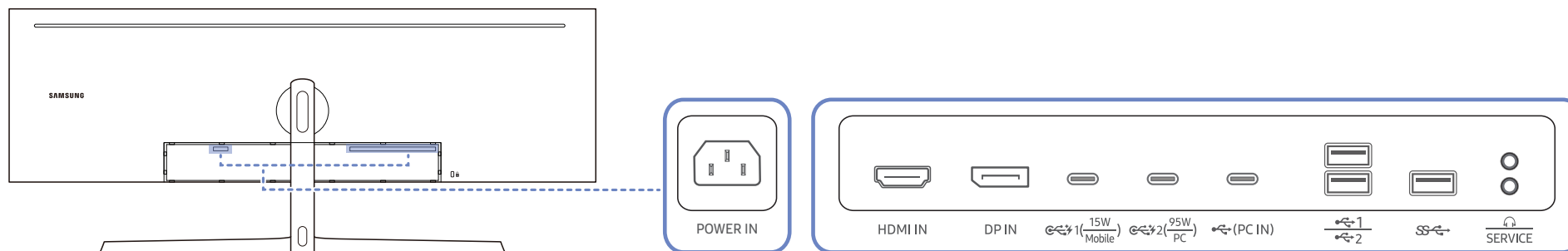
— Cos'è l'Auto Mute?



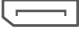


Questa funzione disattiva il sonoro per migliorare gli effetti sonori in caso di rumori statici o quando il segnale di ingresso è debole a causa di un problema con il volume di un dispositivo di ingresso.




— Per attivare la funzione **Muto**, accedere alla schermata di controllo **Volume**, quindi utilizzare il tasto JOG per spostare verso il basso la selezione. Per disattivare la funzione **Muto**, accedere alla schermata di controllo **Volume**, quindi aumentare o diminuire il **Volume**.

Tipi di ingressi

Il colore e la forma dei componenti possono variare rispetto all'immagine fornita. Le specifiche sono soggette a modifica senza preavviso al fine di migliorare le prestazioni del prodotto.

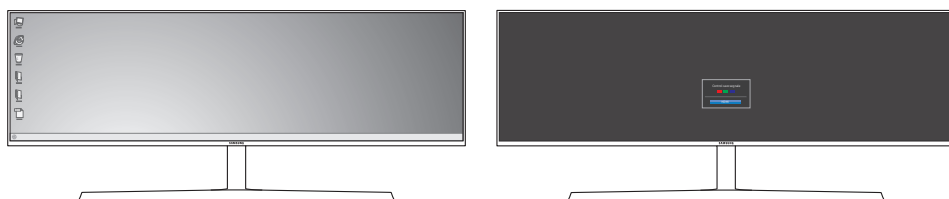
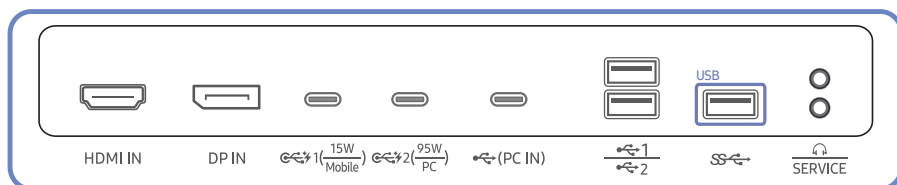


Porta	Descrizione
 POWER IN	Collegare il cavo di alimentazione del monitor alla porta POWER IN posta sul retro.
 HDMI IN	Collega a un dispositivo sorgente mediante cavo HDMI o HDMI-DVI.
 DP IN	Consente il collegamento a un PC mediante un cavo DP.
 $1(15W_{Mobile})$ $2(95W_{PC})$	Consente il collegamento a un dispositivo sorgente mediante un cavo USB Type-C. Compatibile con un cavo USB versione 3.0 o precedente.
 (PC IN)	Consente di collegare il monitor a un PC mediante un cavo USB. A questa porta è possibile collegare esclusivamente un PC.

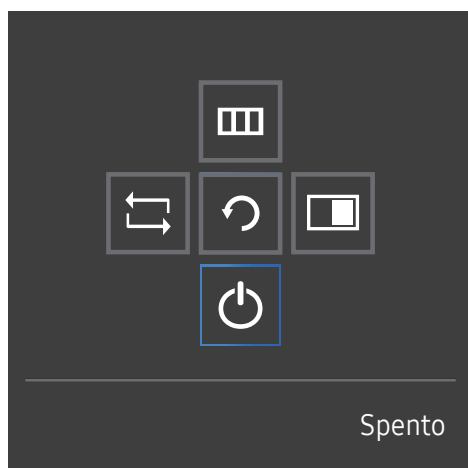
Porta	Descrizione
 1 2	Collegare a un dispositivo USB. Queste porte sono abilitate se un dispositivo sorgente è collegato a $1(15W_{Mobile})$ o $2(95W_{PC})$ tramite un cavo USB tipo C ad A oppure un cavo USB tipo C. Queste porte sono abilitate se un dispositivo sorgente è collegato a (PC IN) tramite un cavo USB tipo C ad A.
 SS	Collegare a un dispositivo USB. Questa porta è abilitata se un dispositivo sorgente è collegato a $1(15W_{Mobile})$ o $2(95W_{PC})$ tramite un cavo USB tipo C ad A oppure un cavo USB tipo C. Questa porta è abilitata se un dispositivo sorgente è collegato a (PC IN) tramite un cavo USB tipo C ad A. La tecnologia USB 3.0 è supportata solamente se un dispositivo sorgente è collegato a $1(15W_{Mobile})$ o $2(95W_{PC})$ tramite un cavo USB tipo C ad A (3.0).
 SERVICE	Consente il collegamento a una periferica audio, ad esempio alle cuffie. Riservato ai tecnici dell'assistenza.

Aggiornamento del software tramite USB

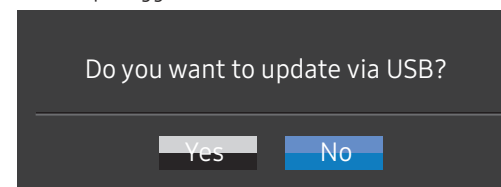
- 1 Assicuratevi di inserire il disco USB nella porta USB contrassegnata con il riquadro blu nella figura riportata di seguito. È possibile aggiornare il software tramite USB solo se lo schermo del monitor funziona normalmente o se su di esso è visualizzato il segnale di controllo.



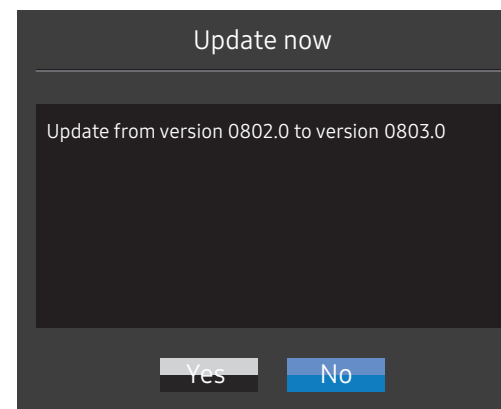
Quando viene visualizzata la schermata mostrata nella seguente figura, tenere premuto il tasto freccia giù per 5 secondi.



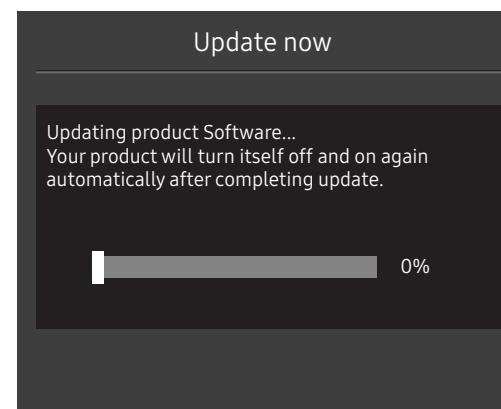
- 2 Quando sul monitor viene visualizzato il messaggio mostrato nella seguente figura, selezionare **Yes** per aggiornare il software.



- 3 Quando viene visualizzata la schermata mostrata nella seguente figura, selezionare **Yes**.

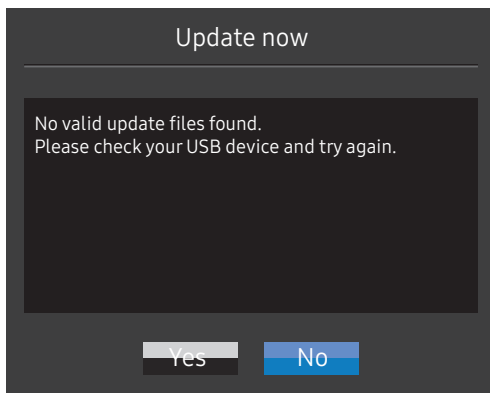


- 4 L'aggiornamento del software procede.



Nota

- 1 Prima di eseguire l'aggiornamento tramite il disco USB, è necessario formattare il disco USB in formato FAT32.
- 2 Assicuratevi che sul disco USB sia presente solo il file BIN per l'aggiornamento.
- 3 Per il modello CJ89, assicuratevi che ogni file di aggiornamento sia in formato BIN e seguite le regole di denominazione del modello CJ89 (m-J89**CGAA-****.*[numero a 4 cifre].bin), dove ** indica la dimensione del monitor in pollici, ****.* corrisponde al numero della versione e il numero a 4 cifre è il valore di checksum. Ad esempio, "m-J8949CGAA-1000.0[9A80].bin" segue la regole di denominazione del modello CJ89 da 49" e deve essere copiato nella directory radice.
- 4 Se desiderate conservare la versione corrente o passare a una versione precedente, è possibile modificare il nome del file in m-J89**CGAA-0000.0[numero a 4 cifre] e quindi eseguire le stesse operazioni.
- 5 Se viene visualizzato il messaggio **No valid update files found. Please check your USB device and try again.**, la causa è probabilmente dovuta ai seguenti motivi.



- Non è inserito alcun disco USB nella porta USB contrassegnata con il riquadro blu.
 - Il formato del disco USB non è supportato.
 - Il disco USB non contiene file di aggiornamento validi. (non esiste alcun file di aggiornamento o i nomi dei file non sono corretti).
- 6 Non spegnere il monitor. Inoltre, evitare quanto più possibile che si verifichino interruzioni durante l'aggiornamento. In caso di interruzione, il monitor tornerà alla versione di produzione.
- Si noti che, se in precedenza è stato eseguito qualche altro aggiornamento, la versione di produzione potrebbe non corrispondere a quella installata prima di questo aggiornamento.

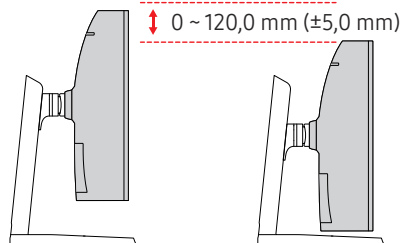
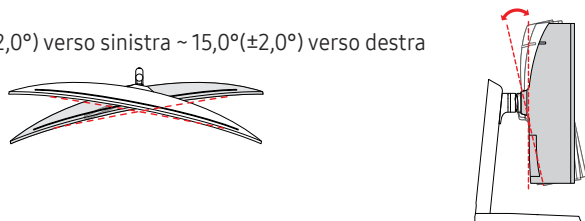
Regolazione dell'inclinazione del prodotto e dell'altezza

Il colore e la forma dei componenti possono variare rispetto all'immagine fornita. Le specifiche sono soggette a modifica senza preavviso al fine di migliorare le prestazioni del prodotto.

C43J890DK* / C43J892DK*: $-2,0^\circ (\pm 2,0^\circ) \sim 17,0^\circ (\pm 2,0^\circ)$

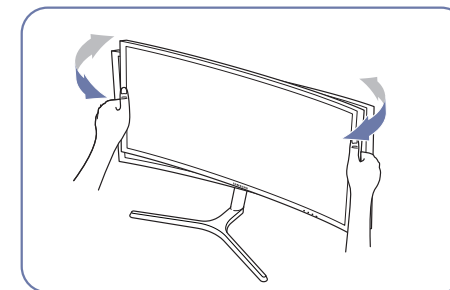
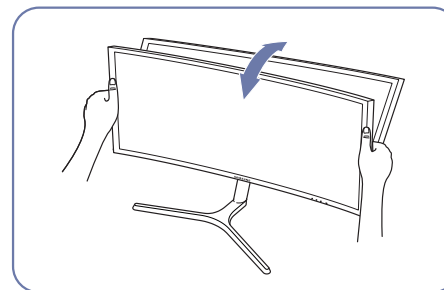
C49J890DK* / C49J892DK*: $-2,0^\circ (\pm 2,0^\circ) \sim 15,0^\circ (\pm 2,0^\circ)$

$-15,0^\circ (\pm 2,0^\circ)$ verso sinistra $\sim 15,0^\circ (\pm 2,0^\circ)$ verso destra



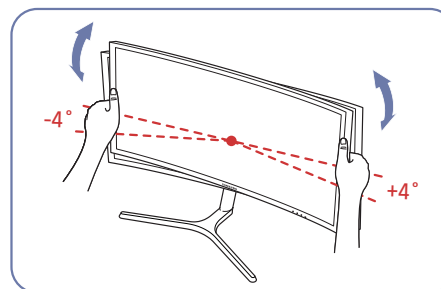
- E' possibile regolare sia l'inclinazione sia l'altezza del monitor.
- Durante la regolazione dell'inclinazione o dell'altezza, tenere entrambi i lati del prodotto ed evitare di applicare una forza eccessiva per prevenire danni.
- Durante la regolazione dell'altezza, si potrebbe udire un rumore. Questo rumore è prodotto dal movimento della sfera all'interno del supporto, quando viene regolata l'altezza. Ciò è normale e non derivante da un difetto del prodotto.

Attenzione



- Afferrare i lati destro e sinistro del monitor e regolarne l'inclinazione.

Se lo schermo non risultasse ancora perfettamente orizzontale dopo aver regolato l'inclinazione e l'altezza del prodotto, seguire la procedura qui sotto.

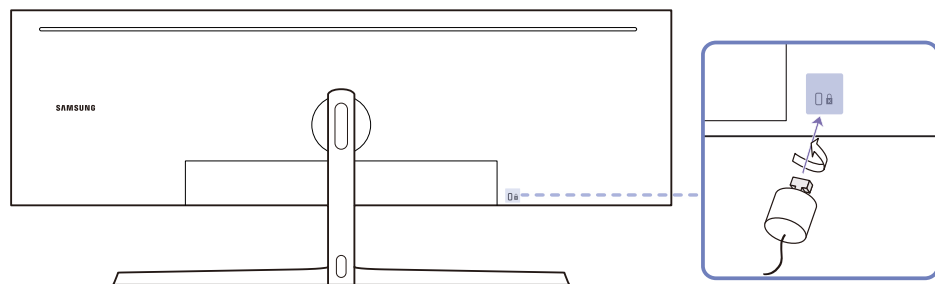


- Tenere il bordo da entrambi i lati e regolare l'angolazione del monitor fino a quando lo schermo non è orizzontale. (Non toccare direttamente il display LCD.)
- L'angolazione del monitor può essere regolata da -4° a $+4^\circ$.

Blocco antifurto

- Il blocco antifurto consente un uso sicuro del prodotto anche in un luogo pubblico.
- Il metodo di blocco e la forma del dispositivo antifurto dipendono dalla marca del prodotto. Per ulteriori dettagli, consultare la guida dell'utente fornita insieme al dispositivo antifurto.

Per bloccare il dispositivo antifurto:



- 1 Fissare il cavo del dispositivo antifurto a un oggetto pesante come per esempio un tavolo.
- 2 Inserire un'estremità del cavo nell'occhiello sull'altro capo del cavo.
- 3 Inserire il dispositivo di blocco nell'alloggiamento di chiusura sul retro del prodotto.
- 4 Bloccare il dispositivo antifurto.
 - Il dispositivo antifurto può essere acquistato separatamente.
 - Per ulteriori dettagli, consultare la guida dell'utente fornita insieme al dispositivo antifurto.
 - I dispositivi antifurto possono essere acquistati online o presso i rivenditori di componenti elettronici.

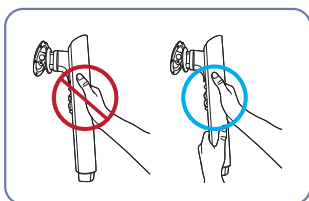
Installazione

Montaggio del supporto (Tipo uno) (C43J890DK* / C43J892DK*)

Prima di assemblare il prodotto, posizionarlo su una superficie piana e stabile con lo schermo rivolto verso il basso.

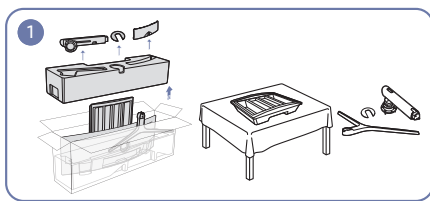
⚠ Il prodotto è ricurvo. L'applicazione di una pressione sul prodotto quando si trova su una superficie piana può danneggiarlo. Non esercitare alcuna pressione sul prodotto quando è poggiato a terra con lo schermo rivolto verso l'alto o verso il basso.

Se il cacciavite viene a contatto con la superficie del prodotto durante il fissaggio delle viti, c'è il rischio di provocare graffi. Assicurarsi che il cacciavite non tocchi la superficie.

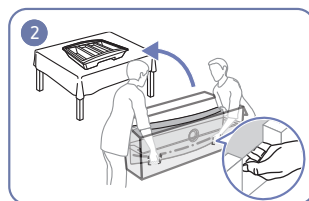


Attenzione

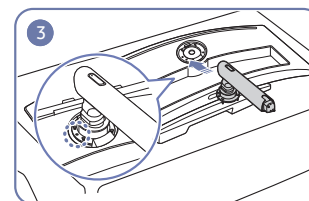
Tenete fermo il sostegno con entrambe le mani, non una solamente, per evitare che cada e provochi traumi.



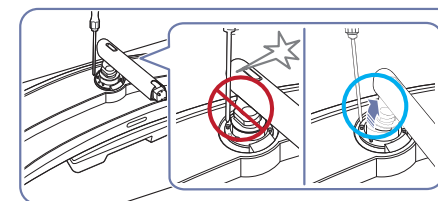
Rimuovere l'imbottitura superiore e quella anteriore, quindi appoggiare l'imbottitura anteriore sul tavolo.



Estrarre il monitor dalla confezione (questa operazione deve essere svolta da due persone), quindi appoggiare il monitor sull'imbottitura anteriore.

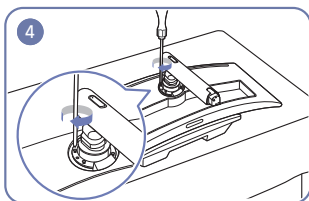


Posiziona il collo del sostegno sul monitor come mostrato nella figura.

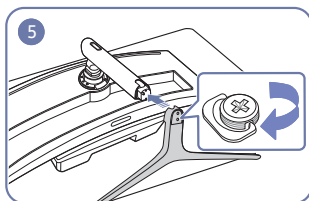


Attenzione

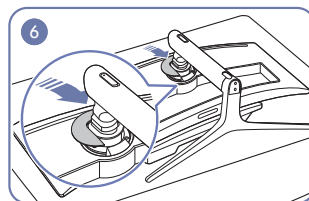
Inclinare il collo del piedistallo sui lati per evitare il contatto con il cacciavite.



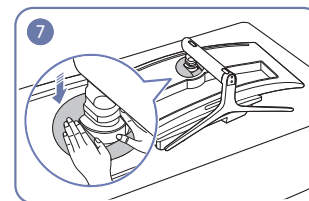
Stringi le viti sulla parte superiore del collo del sostegno.



Inserisci la base del sostegno nel collo del sostegno seguendo la direzione mostrata nella figura.



Assemblare il COPERCHIO DEL SOSTEGNO POSTERIORE sul collo del sostegno come mostrato nella figura.



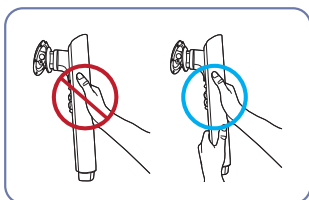
Premere il COPERCHIO DEL SOSTEGNO POSTERIORE seguendo la direzione mostrata nella figura.

Montaggio del supporto (Tipo uno) (C49J890DK* / C49J892DK*)

Prima di assemblare il prodotto, posizionarlo su una superficie piana e stabile con lo schermo rivolto verso il basso.

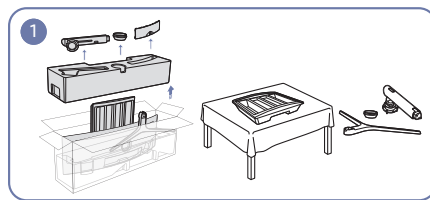
⚠ : il prodotto è ricurvo. L'applicazione di una pressione sul prodotto quando si trova su una superficie piana può danneggiarlo. Non esercitare alcuna pressione sul prodotto quando è poggiato a terra con lo schermo rivolto verso l'alto o verso il basso.

Se il cacciavite viene a contatto con la superficie del prodotto durante il fissaggio delle viti, c'è il rischio di provocare graffi. Assicurarsi che il cacciavite non tocchi la superficie.

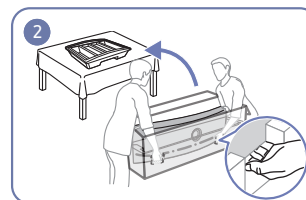


Attenzione

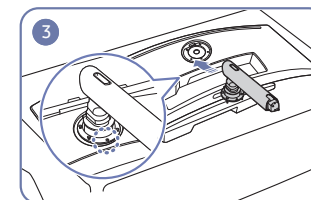
Tenete fermo il sostegno con entrambe le mani, non una solamente, per evitare che cada e provochi traumi.



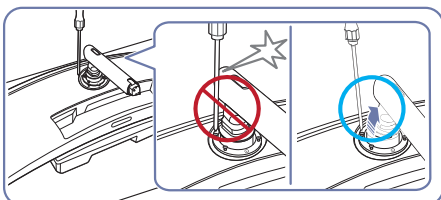
Rimuovere l'imbottitura superiore e quella anteriore, quindi appoggiare l'imbottitura anteriore sul tavolo.



Estrarre il monitor dalla confezione (questa operazione deve essere svolta da due persone), quindi appoggiare il monitor sull'imbottitura anteriore.

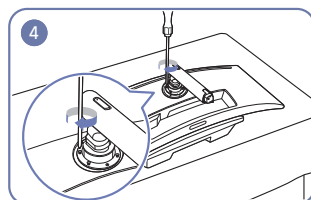


Posiziona il collo del sostegno sul monitor come mostrato nella figura.

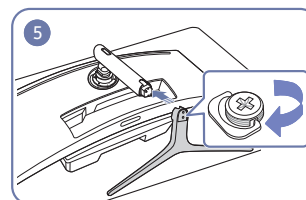


Attenzione

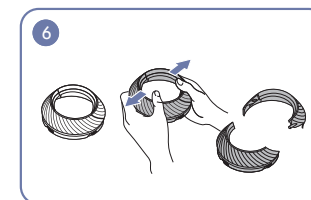
Inclinare il collo del piedistallo sui lati per evitare il contatto con il cacciavite.



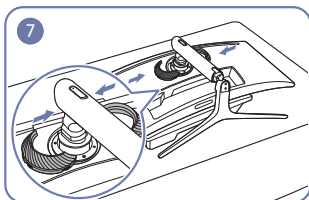
Stringi le viti sulla parte superiore del collo del sostegno.



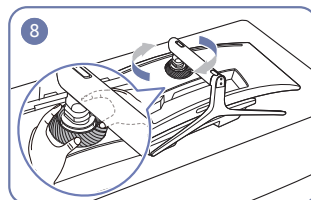
Inserisci la base del sostegno nel collo del sostegno seguendo la direzione mostrata nella figura.



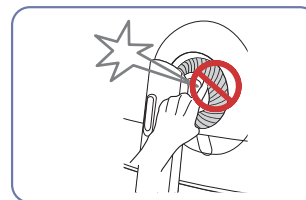
Smonta il COPERCHIO POSTERIORE SUPERIORE.



Assembla il COPERCHIO POSTERIORE SUPERIORE sul collo del sostegno come mostrato nella figura.



Ruota il COPERCHIO POSTERIORE SUPERIORE in senso orario.

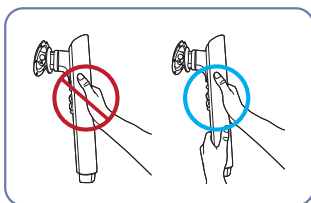


Montaggio del supporto (Tipo due) (C43J890DK* / C43J892DK*)

Prima di assemblare il prodotto, posizionarlo su una superficie piana e stabile con lo schermo rivolto verso il basso.

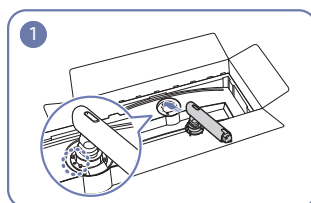
⚠ : Il prodotto è ricurvo. L'applicazione di una pressione sul prodotto quando si trova su una superficie piana può danneggiarlo. Non esercitare alcuna pressione sul prodotto quando è poggiato a terra con lo schermo rivolto verso l'alto o verso il basso.

Se il cacciavite viene a contatto con la superficie del prodotto durante il fissaggio delle viti, c'è il rischio di provocare graffi. Assicurarsi che il cacciavite non tocchi la superficie.

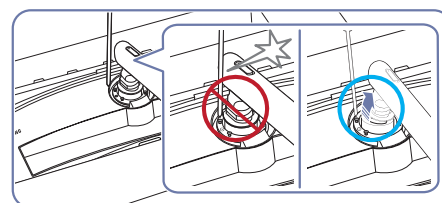


Attenzione

Tenete fermo il sostegno con entrambe le mani, non una solamente, per evitare che cada e provochi traumi.

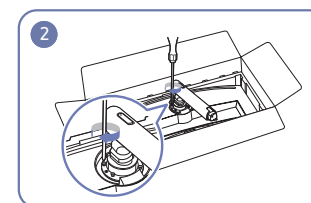


Posiziona il collo del sostegno sul monitor come mostrato nella figura.

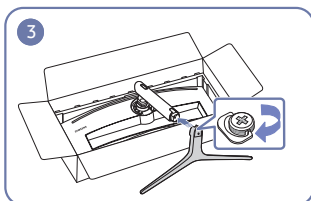


Attenzione

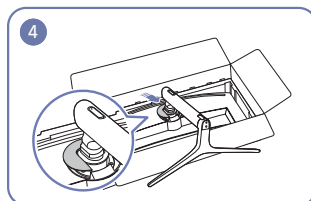
Inclinare il collo del piedistallo sui lati per evitare il contatto con il cacciavite.



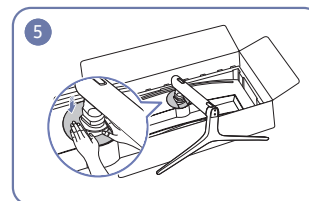
Stringi le viti sulla parte superiore del collo del sostegno.



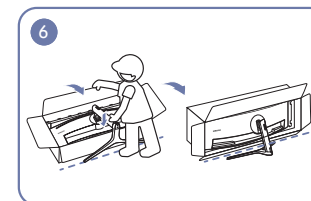
Inserisci la base del sostegno nel collo del sostegno seguendo la direzione mostrata nella figura.



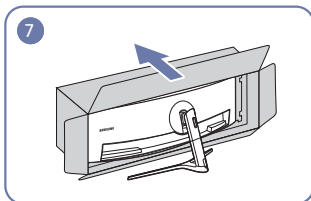
Assemblare il COPERCHIO DEL SOSTEGNO POSTERIORE sul collo del sostegno come mostrato nella figura.



Premere il COPERCHIO DEL SOSTEGNO POSTERIORE seguendo la direzione mostrata nella figura.



Solleva il monitor come mostrato nella figura.



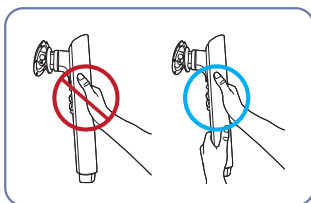
Rimuovi l'imballaggio.

Montaggio del supporto (Tipo due) (C49J890DK* / C49J892DK*)

Prima di assemblare il prodotto, posizionarlo su una superficie piana e stabile con lo schermo rivolto verso il basso.

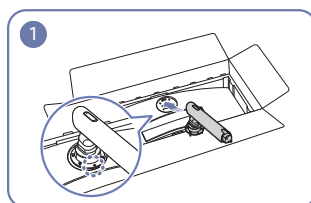
⚠ : Il prodotto è ricurvo. L'applicazione di una pressione sul prodotto quando si trova su una superficie piana può danneggiarlo. Non esercitare alcuna pressione sul prodotto quando è poggiato a terra con lo schermo rivolto verso l'alto o verso il basso.

Se il cacciavite viene a contatto con la superficie del prodotto durante il fissaggio delle viti, c'è il rischio di provocare graffi. Assicurarsi che il cacciavite non tocchi la superficie.

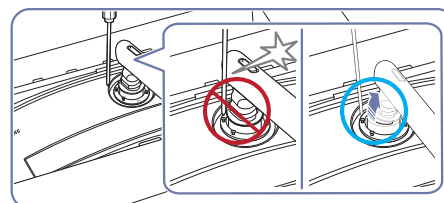


Attenzione

Tenete fermo il sostegno con entrambe le mani, non una solamente, per evitare che cada e provochi traumi.

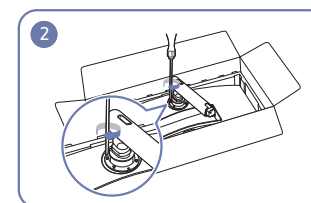


Posiziona il collo del sostegno sul monitor come mostrato nella figura.

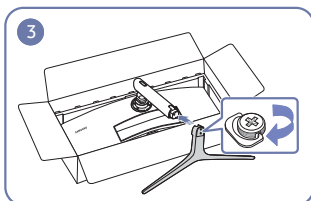


Attenzione

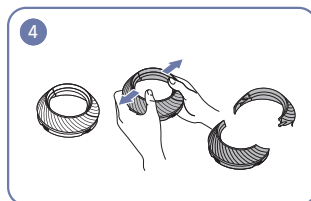
Inclinare il collo del piedistallo sui lati per evitare il contatto con il cacciavite.



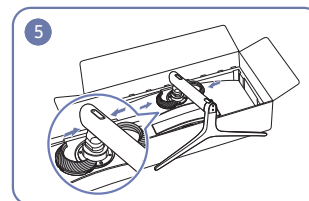
Stringi le viti sulla parte superiore del collo del sostegno.



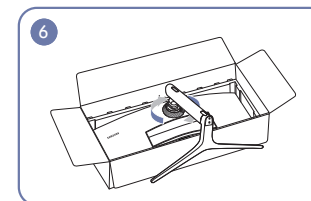
Inserisci la base del sostegno nel collo del sostegno seguendo la direzione mostrata nella figura.



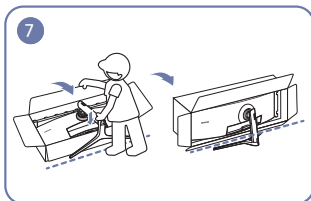
Smonta il COPERCHIO POSTERIORE SUPERIORE.



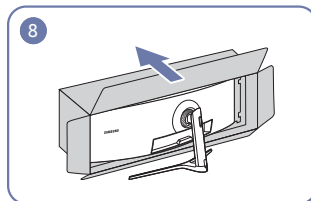
Assembla il COPERCHIO POSTERIORE SUPERIORE sul collo del sostegno come mostrato nella figura.



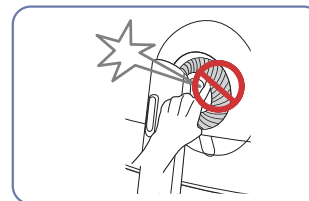
Ruota il COPERCHIO POSTERIORE SUPERIORE in senso orario.



Solleva il monitor come mostrato nella figura.




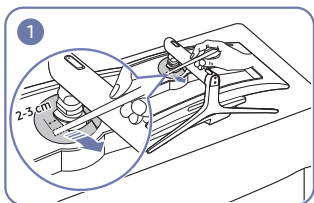
Rimuovi l'imballaggio.



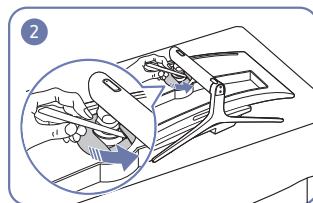
Rimuovere il piedistallo (per fissare la STAFFA A PARETE) (C43J890DK* / C43J892DK*)

— Prima di rimuovere il piedistallo dal monitor, posizionare il monitor con lo schermo poggiato su una superficie piana e stabile.

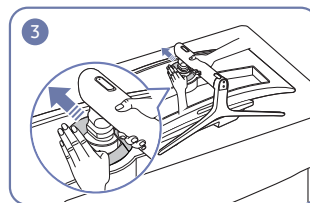
 : Il prodotto è ricurvo. L'applicazione di una pressione sul prodotto quando si trova su una superficie piana può danneggiarlo. Non esercitare alcuna pressione sul prodotto quando è poggiato a terra con lo schermo rivolto verso l'alto o verso il basso.



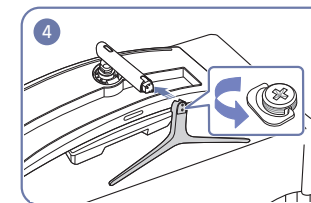
Smontare il COPERCHIO DEL SOSTEGNO POSTERIORE con un oggetto lungo e sottile, come mostrato nella figura.



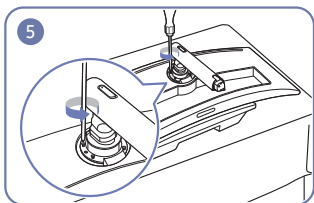
Smontare il COPERCHIO DEL SOSTEGNO POSTERIORE.



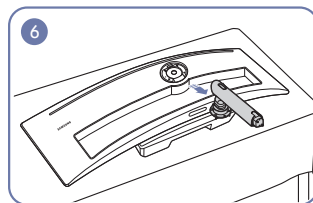
Rimuovere il COPERCHIO DEL SOSTEGNO POSTERIORE.



Rimuovi la base del sostegno dal collo del sostegno.



Allenta le 4 viti sulla parte superiore del collo del sostegno.



Sollevare il piedistallo e rimuoverlo.




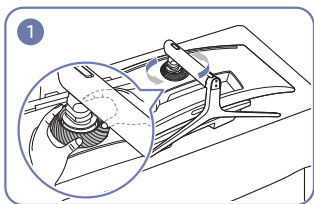
Attenzione

Non esercitare pressione sul monitor. Potrebbe danneggiarsi.

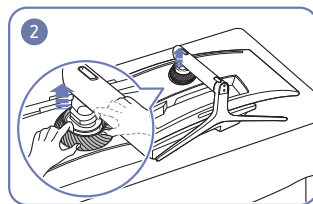
Rimuovere il piedistallo (per fissare la STAFFA A PARETE) (C49J890DK* / C49J892DK*)

— Prima di rimuovere il piedistallo dal monitor, posizionare il monitor con lo schermo poggiato su una superficie piana e stabile.

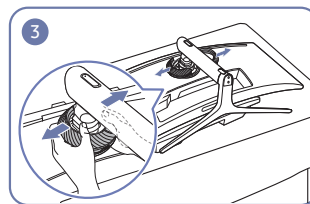
 : Il prodotto è ricurvo. L'applicazione di una pressione sul prodotto quando si trova su una superficie piana può danneggiarlo. Non esercitare alcuna pressione sul prodotto quando è poggiato a terra con lo schermo rivolto verso l'alto o verso il basso.



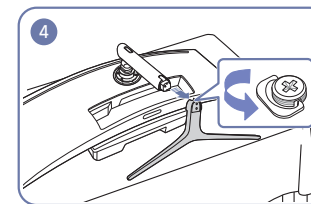
Ruota il COPERCHIO POSTERIORE SUPERIORE in senso antiorario.



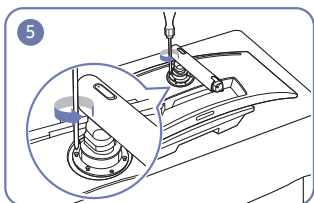
Sollevare il COPERCHIO POSTERIORE SUPERIORE.



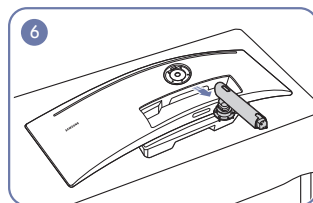
Smonta il COPERCHIO POSTERIORE SUPERIORE.



Rimuovi la base del sostegno dal collo del sostegno.



Allenta le 4 viti sulla parte superiore del collo del sostegno.



Sollevare il piedistallo e rimuoverlo.

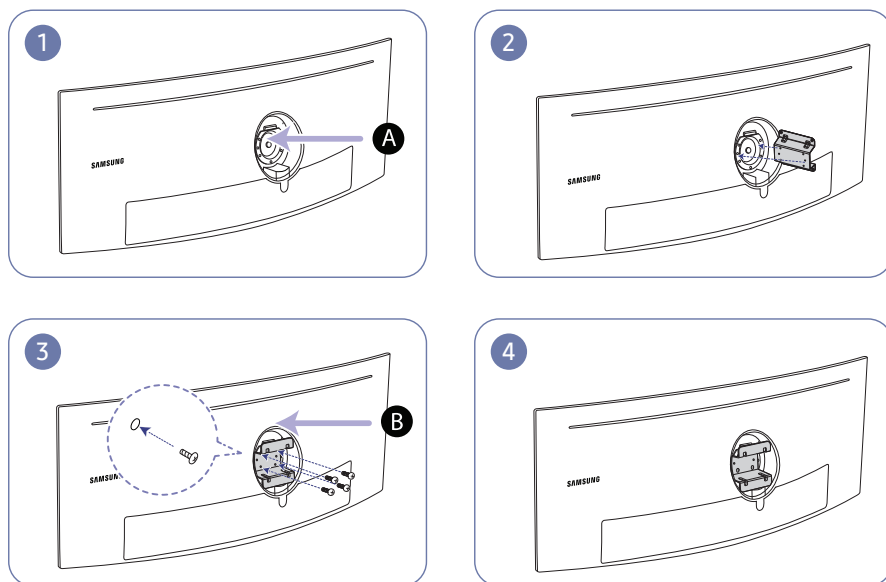


Attenzione

Non esercitare pressione sul monitor. Potrebbe danneggiarsi.

Fissaggio della STAFFA A PARETE (C43J890DK* / C43J892DK*)

— Spegnerne il prodotto e rimuovere il cavo di alimentazione dalla presa elettrica.



A Fissare la STAFFA A PARETE qui

B STAFFA A PARETE

Allineare **B** con **A** sul monitor, quindi fissare saldamente utilizzando le viti rimosse dal piedistallo (P.23).

- Note
 - L'uso di una vite più lunga rispetto allo standard consentito potrebbe danneggiare i componenti interni del prodotto.
 - La lunghezza delle viti necessarie per installare un kit di montaggio a parete non conforme agli standard VESA può variare in base alle specifiche.
 - Non utilizzare viti non conformi agli standard VESA. Non applicare una forza eccessiva nel fissare il kit di montaggio a parete o il piedistallo da tavolo. Il prodotto potrebbe danneggiarsi o cadere e provocare lesioni personali. Samsung non potrà essere ritenuta responsabile per eventuali danni o lesioni causati dall'uso di viti non idonee o dall'applicazione di una forza eccessiva nel fissare il kit di montaggio a parete o il piedistallo da tavolo.
 - Samsung non potrà essere ritenuta responsabile per eventuali danni o lesioni personali causati dall'uso di un kit di montaggio alla parete diverso da quello specificato o dall'installazione del kit di montaggio eseguita da parte dell'utente.
 - Per fissare il prodotto a una parete, acquistare un kit di montaggio la cui staffa abbia un'estensione di almeno 10 cm dalla parete.
 - Utilizzare un kit di montaggio a parete conforme agli standard nazionali.
 - Per installare il monitor mediante un supporto a parete, scollegare la base del piedistallo dal monitor.

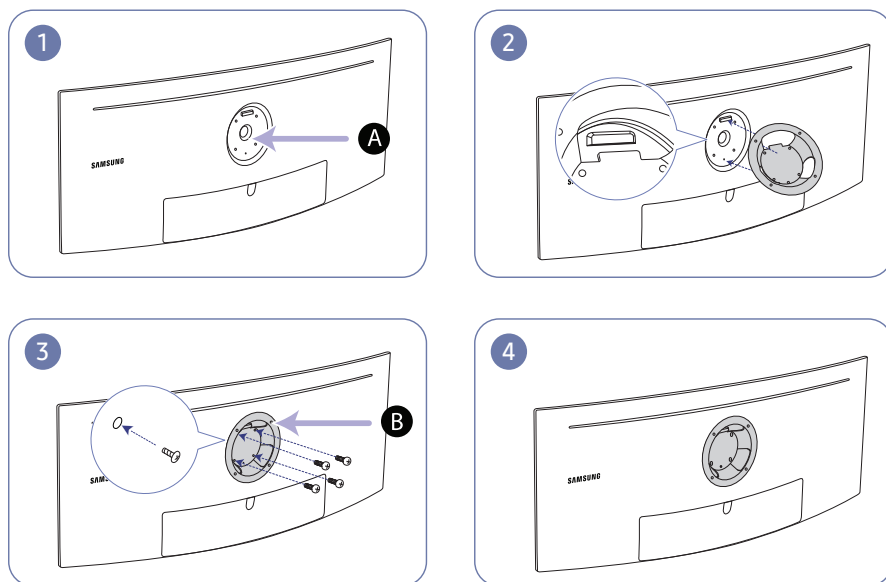
Unità: mm

Nome modello	Specifiche VESA del foro per viti (A * B) in millimetri	Vite standard	Quantità
C43J890DK* / C43J892DK*	100,0 x 100,0	4,0 mm Φ, passo 0,7 * lunghezza 10,0 mm	x4

— Non installare il kit di montaggio a parete durante l'accensione del prodotto. In caso contrario, il prodotto può provocare lesioni personali causate da scosse elettriche.

Fissaggio della STAFFA A PARETE (C49J890DK* / C49J892DK*)

— Spegnerne il prodotto e rimuovere il cavo di alimentazione dalla presa elettrica.



A Fissare la STAFFA A PARETE qui

B STAFFA A PARETE

Allineare **B** con **A** sul monitor, quindi fissare saldamente utilizzando le viti rimosse dal piedistallo (P.24).

- Note
 - L'uso di una vite più lunga rispetto allo standard consentito potrebbe danneggiare i componenti interni del prodotto.
 - La lunghezza delle viti necessarie per installare un kit di montaggio a parete non conforme agli standard VESA può variare in base alle specifiche.
 - Non utilizzare viti non conformi agli standard VESA. Non applicare una forza eccessiva nel fissare il kit di montaggio a parete o il piedistallo da tavolo. Il prodotto potrebbe danneggiarsi o cadere e provocare lesioni personali. Samsung non potrà essere ritenuta responsabile per eventuali danni o lesioni causati dall'uso di viti non idonee o dall'applicazione di una forza eccessiva nel fissare il kit di montaggio a parete o il piedistallo da tavolo.
 - Samsung non potrà essere ritenuta responsabile per eventuali danni o lesioni personali causati dall'uso di un kit di montaggio alla parete diverso da quello specificato o dall'installazione del kit di montaggio eseguita da parte dell'utente.
 - Per fissare il prodotto a una parete, acquistare un kit di montaggio la cui staffa abbia un'estensione di almeno 10 cm dalla parete.
 - Utilizzare un kit di montaggio a parete conforme agli standard nazionali.
 - Per installare il monitor mediante un supporto a parete, scollegare la base del piedistallo dal monitor.

Unità: mm

Nome modello	Specifiche VESA del foro per viti (A * B) in millimetri	Vite standard	Quantità
C49J890DK* / C49J892DK*	100,0 x 100,0	4,0 mm Φ , passo 0,7 * lunghezza 10,0 mm	x4

— Non installare il kit di montaggio a parete durante l'accensione del prodotto. In caso contrario, il prodotto può provocare lesioni personali causate da scosse elettriche.

Capitolo 03

Connessione e uso di un dispositivo sorgente

Leggere quanto segue prima di installare il monitor.

- 1 Verificare sia la forma di entrambe le estremità dei cavi forniti con il monitor sia la forma e la posizione delle corrispondenti porte sul monitor e sui dispositivi esterni.
- 2 Prima di collegare i cavi di segnale, scollegare i cavi di alimentazione del monitor e dei dispositivi esterni dalla presa di corrente al fine di evitare danni al dispositivo causati da corto circuito o sovracorrente.
- 3 Dopo aver collegato tutti i cavi di segnale, collegare i cavi di alimentazione del monitor e dei dispositivi esterni alla presa di corrente.
- 4 Prima di utilizzare il monitor installato, leggere il manuale dell'utente per prendere familiarità con le funzioni, le precauzioni e le istruzioni per un utilizzo corretto del monitor.

Connessione e uso di un dispositivo sorgente

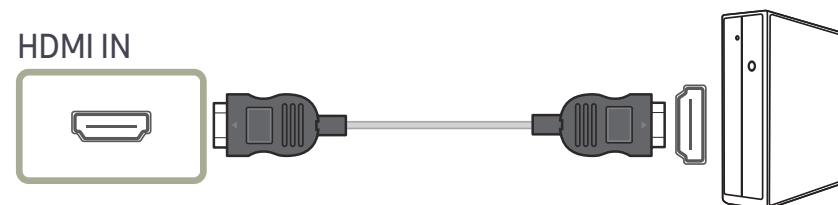
Selezionare il metodo di connessione idoneo per il proprio dispositivo sorgente.

- La connessione dei componenti può variare a seconda del prodotto.
- Le porte in dotazione possono variare a seconda del modello.

Collegamento mediante un cavo HDMI



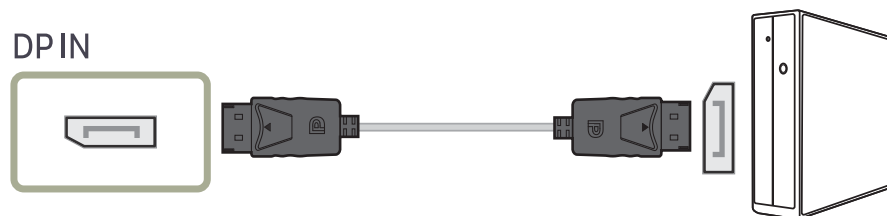
Assicurarsi che i cavi di alimentazione del monitor e dei dispositivi esterni, come computer e scatole set-top, non siano collegati alla presa di corrente.



- Quando si collega un cavo HDMI, utilizzare il cavo fornito con i componenti del monitor. Se si utilizza un cavo HDMI diverso da quello fornito da Samsung, la qualità delle immagini potrebbe risultare inferiore. Si consiglia di utilizzare un cavo marca Samsung.

Collegamento tramite cavo DP

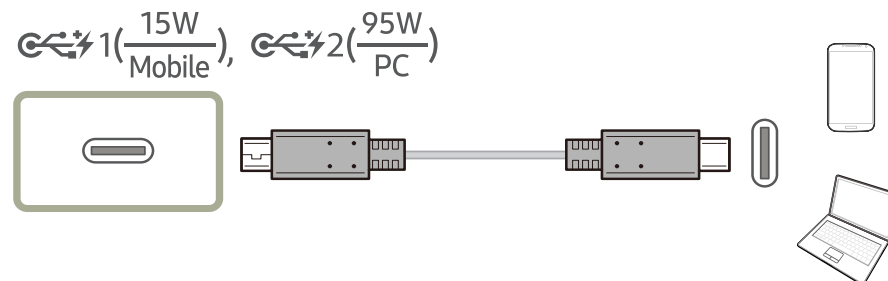
- ⚠ Assicurarsi che i cavi di alimentazione del monitor e dei dispositivi esterni, come computer e scatole set-top, non siano collegati alla presa di corrente.



- Quando si collega un cavo DP, assicurarsi di utilizzare un cavo originale Samsung. Se si utilizza un cavo DP diverso da quello fornito da Samsung, la qualità delle immagini potrebbe risultare inferiore.

Collegamento mediante cavo USB Type-C

- ⚠ Assicurarsi che i cavi di alimentazione del monitor e dei dispositivi esterni, come computer e scatole set-top, non siano collegati alla presa di corrente.
- ⚠ La porta PC IN è la porta hub USB dedicata. Per la visualizzazione sullo schermo, utilizzare la porta 1 (15W Mobile), 2 (95W PC).

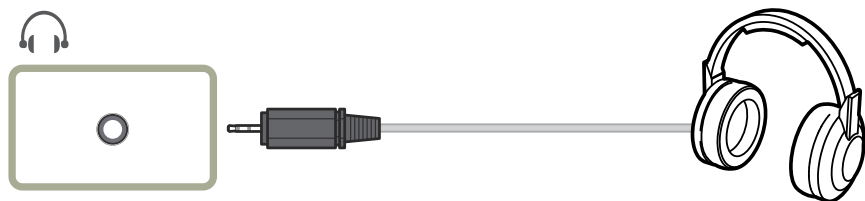


La porta USB-C è in grado di supportare USB Power Delivery, Data e il segnale video DP.

In base alle specifiche di USB Power Delivery 3.0, il monitor può caricare il vostro notebook o telefono cellulare se lo collegate ad esso con un cavo USB-C.

- Per 1 (15W Mobile), è supportata una potenza di caricamento massima di 15 W. Per 2 (95W PC), è supportata una potenza di caricamento massima di 95 W. Quindi, 1 (15W Mobile) è adatto a un telefono cellulare e 2 (95W PC) è adatto a un notebook. La velocità di ricarica può variare a seconda del tipo di notebook o telefono cellulare collegato al monitor.
- Dal momento che i notebook e i telefoni cellulari sul mercato dotati di porta USB-C sono numerosissimi, non è possibile garantire che il monitor sia in grado di ricaricare tutti i tipi di notebook e telefoni cellulari dotati di porta USB-C.
- Assicuratevi che il cavo USB-C sia conforme alle specifiche PD USB. Altrimenti, i vostri dispositivi potrebbero danneggiarsi. Si consiglia di utilizzare un cavo marca Samsung.

Collegamento cuffie

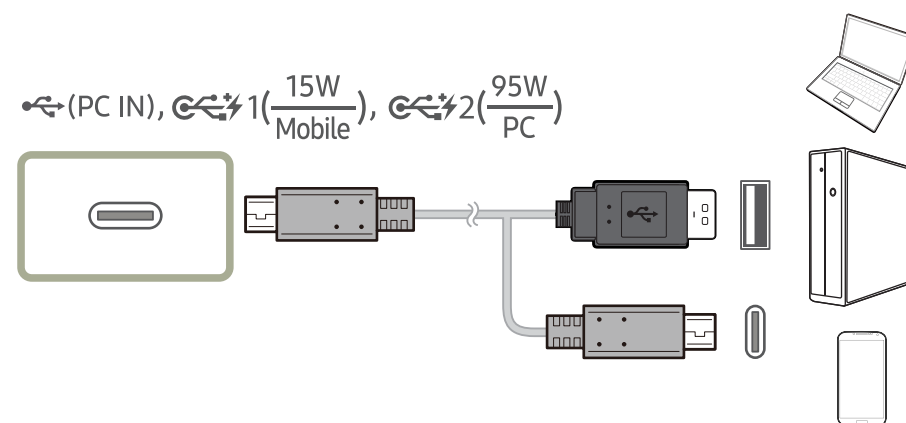


Collegamento del prodotto a dispositivo sorgente come hub USB

Collegamento di un dispositivo sorgente al prodotto

Il prodotto può funzionare come hub USB se collegato a un dispositivo sorgente mediante un cavo USB tipo C oppure un cavo USB tipo C ad A. È quindi possibile collegare i dispositivi USB al prodotto senza doverli collegare direttamente al dispositivo sorgente, poi controllarli dal prodotto.

Per utilizzare il prodotto come hub USB, collegare un dispositivo sorgente al prodotto mediante un cavo USB tipo C oppure un cavo USB tipo C ad A.

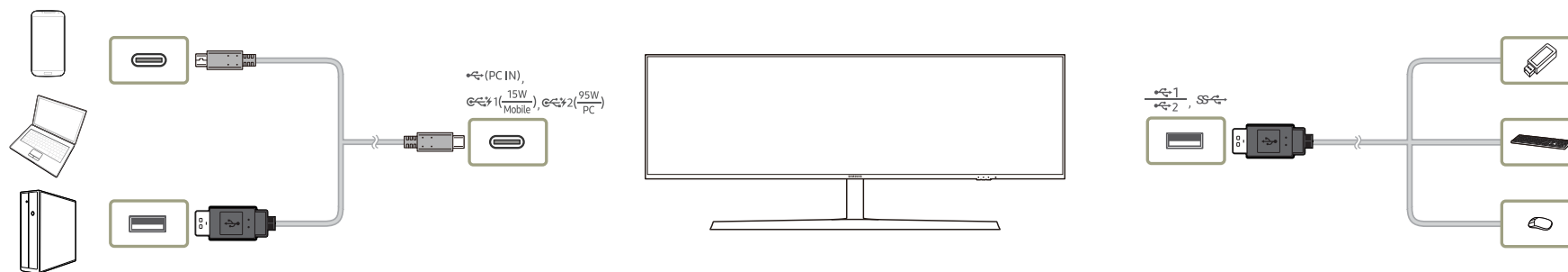


Collegare il cavo USB alla presa  nella parte posteriore del prodotto e alla presa  o  del dispositivo sorgente.

Utilizzo del prodotto come HUB USB

Utilizzando il prodotto come un hub, collegare al prodotto e utilizzare vari dispositivi sorgente contemporaneamente.

Un dispositivo sorgente non può essere connesso simultaneamente a più dispositivi se è dotato di un numero limitato di porte di ingresso/uscita disponibili. In questo caso, la funzionalità hub del prodotto migliora l'efficienza del lavoro, consentendo all'utente di collegare più dispositivi alle porte USB del prodotto contemporaneamente, senza collegarli direttamente a un dispositivo sorgente.

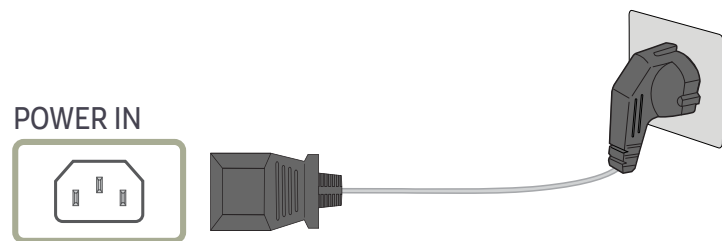


Se più dispositivi vengono collegati a un dispositivo sorgente, i numerosi cavi possono creare disordine. Collegando i dispositivi direttamente al prodotto si risolve questo inconveniente.

Quando il prodotto è collegato a un dispositivo sorgente, è possibile collegare al prodotto un dispositivo mobile, ad esempio un lettore MP3 o uno smartphone. Ciò consente di controllare il dispositivo o di caricarne la batteria dal computer.

- Per rilevare e avviare più rapidamente un dispositivo USB, collegarlo alla porta USB 3.0 del prodotto. Il dispositivo USB e il dispositivo sorgente influiscono sulla frequenza di lettura/scrittura.
- Il prodotto non supporta la riproduzione multimediale. Per riprodurre un file nel dispositivo USB, collegare il prodotto come hub USB al dispositivo sorgente, quindi riprodurre il file su quest'ultimo.
- Per problemi relativi all'USB causati dal sistema operativo, dai programmi di avvio o dal software, contattare i fornitori rilevanti.
- Con l'affacciarsi sul mercato di diversi dispositivi USB, non siamo in grado di garantire che i nostri prodotti siano compatibili con tutti i dispositivi USB.
- Assicurarsi di collegare le unità disco rigido esterne che richiedono un'alimentazione esterna a una presa elettrica.
- È possibile caricare una batteria in modalità di risparmio energetico, ma non è possibile caricarla quando il prodotto è spento.
- Non è possibile caricare il dispositivo USB se il cavo di alimentazione non è collegato alla presa elettrica.
- Il dispositivo USB deve essere acquistato separatamente.

Collegamento dell'alimentazione



Per utilizzare il prodotto, collegare il cavo di alimentazione a una presa elettrica e alla porta **POWER IN** del prodotto.

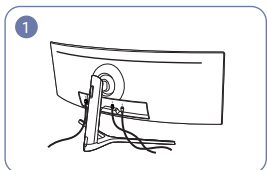
— Il voltaggio di ingresso viene impostato automaticamente.

Fissaggio dei cavi di collegamento

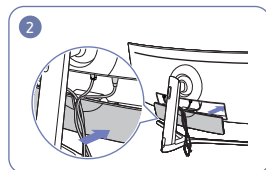
 : Gancio per cuffie

▽ : Verso il basso

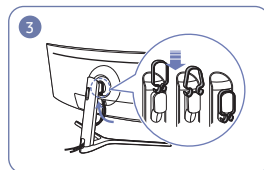
△ : Verso l'alto



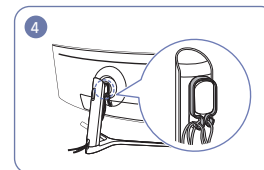
Collegare i corrispondenti cavi.



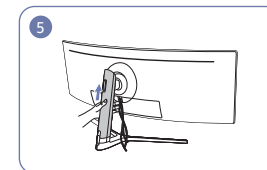
Sistemare i cavi rispettandone la tendenza di piegamento ed estrarli dalle scanalature della PARTE POSTERIORE DI COPERTURA.



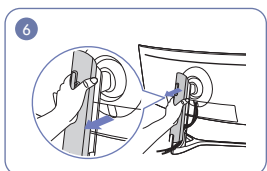
Agganciare il SUPPORTO PER CAVO nella direzione mostrata in figura.



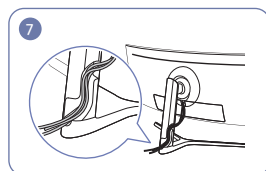
Organizzare i cavi in senso contrario alla loro curvatura e farli passare attraverso i ganci del SUPPORTO PER CAVO. Se l'altezza impostata viene modificata, è necessario riorganizzare i cavi e farli passare di nuovo attraverso i ganci del SUPPORTO PER CAVO.



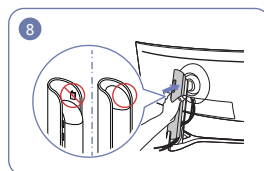
Spingi il COPERCHIO POSTERIORE DEL CORPO DEL SOSTEGNO seguendo la direzione mostrata nella figura.



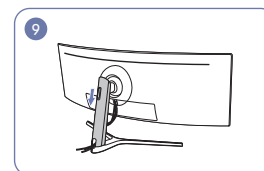
Rimuovi il COPERCHIO POSTERIORE DEL CORPO DEL SOSTEGNO tirandolo nella direzione mostrata nella figura.



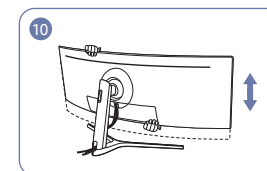
Posizionare i cavi corrispondenti nel supporto del collo del piedistallo. Non tendere il cavo. Si consiglia di inserire tre cavi in un supporto.



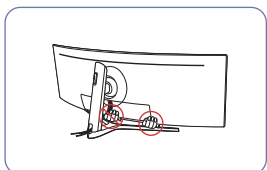
Applica il COPERCHIO POSTERIORE DEL CORPO DEL SOSTEGNO seguendo la direzione mostrata nella figura mantenendo i fermi nascosti.



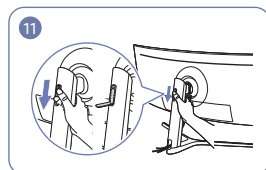
Sposta verso il basso il COPERCHIO POSTERIORE DEL CORPO DEL SOSTEGNO finché non avrà coperto completamente il collo del sostegno.



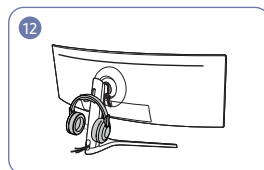
Regolare l'altezza impostata, se necessario.



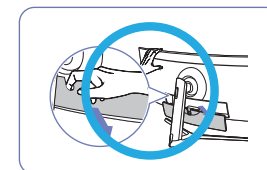
Apri il gancio per cuffie spingendolo verso il basso.



Appendi le cuffie.

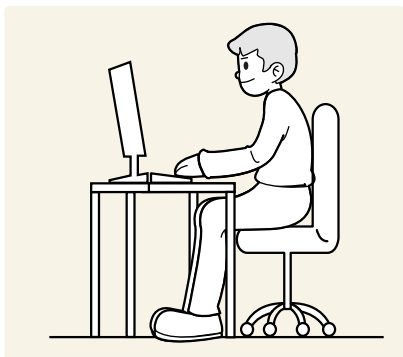


Ruota e poi spingi verso l'alto il gancio per cuffie seguendo le direzioni mostrate nella figura.



Attenzione
Aprite il COPERCHIO POSTERIORE INFERIORE nella direzione mostrata in figura.

Postura corretta durante l'uso del prodotto



Durante l'uso del prodotto mantenere una postura corretta, come illustrato di seguito:

- Tenere la schiena dritta.
- Mantenere una distanza di 45-50 cm tra gli occhi e lo schermo e posizionare il prodotto in modo che lo sguardo sia leggermente rivolto verso il basso.
- Guardare lo schermo da una posizione frontale.
- Regolare l'angolazione dello schermo in modo che la luce non vi si rifletta.
- Tenere gli avambracci perpendicolari alle braccia e allo stesso livello del dorso delle mani.
- I gomiti devono essere piegati all'incirca ad angolo retto.
- Regolare l'altezza del prodotto in modo da tenere le ginocchia a un angolo di 90 gradi o maggiore, la pianta dei piedi aderente al pavimento e le braccia più in basso del cuore.
- Eseguire esercizi per gli occhi o batterli frequentemente per alleviare l'affaticamento oculare.

Installazione del driver

- È possibile impostare la risoluzione e la frequenza ottimali per questo prodotto installando i rispettivi driver.
- Per installare la versione più aggiornata del driver del prodotto, scaricarla dal sito Web di Samsung Electronics all'indirizzo <http://www.samsung.com>.

Impostazione della risoluzione ottimale

Quando si accende per la prima volta il prodotto dopo l'acquisto, viene visualizzato un messaggio informativo sull'impostazione della risoluzione ottimale.

Selezionare una lingua sul prodotto e modificare la risoluzione del PC in base alle impostazioni ottimali.

- Se non si seleziona la risoluzione ottimale, il messaggio verrà visualizzato fino a tre volte per un periodo di tempo specificato, anche se il prodotto viene spento e riacceso.
- La risoluzione ottimale può essere selezionata anche nel Pannello di controllo del PC.

Capitolo 04

Immagine

Per ogni funzione è disponibile una descrizione dettagliata. Consultare il prodotto per ulteriori dettagli.

— Le funzioni disponibili possono variare a seconda del modello del prodotto. Il colore e la forma dei componenti possono variare rispetto all'immagine fornita. Le specifiche sono soggette a modifica senza preavviso al fine di migliorare le prestazioni del prodotto.

SAMSUNG MAGIC Bright

Questo menu fornisce una qualità delle immagini ottimale in base all'ambiente in cui il prodotto viene usato.

— Il menu non è disponibile quando la funzione **Risp. Eco intell.** è attiva.

— Il menu non è disponibile quando la funzione **Mod. salva vista** è attiva.

— Non disponibile quando **Modalità PIP/PBP** è impostata su **On**.

È possibile personalizzare la luminosità in base alle proprie preferenze.

In modalità PC

- **Personalizzato:** consente di personalizzare il contrasto e la luminosità nel modo desiderato.
- **Standard:** fornisce una qualità delle immagini adatta alla modifica di documenti o all'uso di Internet.
- **Cinema:** fornisce la luminosità e il contrasto di un apparecchio televisivo, ideali per la visualizzazione di contenuti video e DVD.
- **Lumin. Elevata:** consente di massimizzare la luminosità dello schermo.

In modalità AV

Quando un ingresso esterno è collegato via HDMI/DP/USB Type-C e la **Modalità PC/AV** è impostata su **AV**, **SAMSUNG MAGIC Bright** offre quattro impostazioni colore (**Dinamica**, **Standard**, **Film** e **Personalizzato**). È possibile attivare le impostazioni **Dinamica**, **Standard**, **Film** o **Personalizzato**. La funzione **Personalizzato** richiama automaticamente le impostazioni personalizzate dell'immagine.

- **Dinamica:** Selezionare questa modalità per visualizzare immagini più nitide di quelle offerte dalla modalità **Standard**.
- **Standard:** Selezionare questa modalità se l'ambiente circostante è luminoso. Anche questa modalità offre immagini nitide.
- **Film:** Selezionare questa modalità se l'ambiente circostante è buio. Ciò consente di risparmiare energia e di ridurre l'affaticamento degli occhi.
- **Personalizzato:** Selezionare questa modalità quando si desidera regolare l'immagine in base alle proprie preferenze.

Luminosità

Regola la luminosità generale dell'immagine. (Gamma: 0~100)


Un valore superiore rende più luminosa l'immagine.

- Il menu non è disponibile quando la funzione **Risp. Eco intell.** è attiva.
- Il menu non è disponibile quando la funzione **Mod. salva vista** è attiva.

Contrasto

Regola il contrasto tra gli oggetti e lo sfondo. (Gamma: 0~100)

Un valore superiore aumenta il contrasto per far apparire l'oggetto più chiaro.

- Il menu non è disponibile quando la **SAMSUNG MAGICBright** è in modalità **Cinema**.
- Questo menu non è disponibile quando la **Modalità PIP/PBP** è impostata su **On** e la **Dim.** è impostata su  (modalità PBP).

Nitidezza

Rende il contorno degli oggetti più chiaro o sfuocato. (Gamma: 0~100)

Un valore superiore rende il contorno degli oggetti più chiaro.

- Il menu non è disponibile quando la **SAMSUNG MAGICBright** è in modalità **Cinema**.
- Il menu non è disponibile quando la funzione **SAMSUNG MAGICUpscale** è in modalità **Modalità1** o **Modalità2**.
- Non disponibile quando **Modalità PIP/PBP** è impostata su **On**.

Colore

Regolare il colore dell'immagine sullo schermo.

- Il menu non è disponibile quando la **SAMSUNG MAGICBright** è in modalità **Cinema**.
- Il menu non è disponibile quando la funzione **Mod. salva vista** è attiva.
- Non disponibile quando **Modalità PIP/PBP** è impostata su **On**.
- **Rosso**: consente di regolare il livello di saturazione del rosso. Più i valori si avvicinano a 100, maggiore è l'intensità del colore.
- **Verde**: consente di regolare il livello di saturazione del verde. Più i valori si avvicinano a 100, maggiore è l'intensità del colore.
- **Blu**: consente di regolare il livello di saturazione del blu. Più i valori si avvicinano a 100, maggiore è l'intensità del colore.
- **Toni colore**: consente di selezionare il tono colore più adatto alle proprie esigenze di visualizzazione.
 - **Freddo 2**: consente di impostare una temperatura colore più fredda rispetto a **Freddo 1**.
 - **Freddo 1**: consente di impostare una temperatura colore più fredda rispetto alla modalità **Normale**.
 - **Normale**: visualizza i toni colore standard.
 - **Caldo 1**: consente di impostare una temperatura colore più calda rispetto alla modalità **Normale**.
 - **Caldo 2**: consente di impostare una temperatura colore più calda rispetto a **Caldo 1**.
 - **Personalizzato**: consente di personalizzare i toni colore.
- Quando un ingresso esterno è collegato via HDMI/DP/USB Type-C e la **Modalità PC/AV** è impostata su **AV**, **Toni colore** offre quattro impostazioni colore (**Freddo**, **Normale**, **Caldo** e **Personalizzato**).
- **Gamma**: consente di regolare il livello medio di luminanza.
 - **Modalità1** / **Modalità2** / **Modalità3**

SAMSUNG MAGIC Upscale

La funzione **SAMSUNG MAGIC Upscale** può migliorare i dettagli e la nitidezza dell'immagine.

La funzione ha effetti più evidenti sulle immagini a bassa risoluzione.

- Il menu non è disponibile quando la **SAMSUNG MAGIC Bright** è in modalità **Cinema**.
- Non disponibile quando **Modalità PIP/PBP** è impostata su **On**.
- **Off / Modalità1 / Modalità2**
 - Rispetto a **Modalità1, Modalità2** ha un effetto maggiore.

Liv nero HDMI

Se un lettore DVD o un set-top box sono collegati al prodotto via HDMI, potrebbe verificarsi un degrado nelle immagini (contrasto/colore, livello di nero, ecc.), a seconda del dispositivo sorgente collegato.

In tal caso, utilizzare **Liv nero HDMI** per regolare la qualità dell'immagine.

- Questa funzione è disponibile solo in modalità **HDMI**.
- Non disponibile quando **Modalità PIP/PBP** è impostata su **On**.
- **Normale**: Selezionare questa modalità laddove non vi sia degrado nel rapporto di contrasto.
- **Bassa**: Selezionare questa modalità per ridurre il livello di nero e incrementare il livello di bianco nel caso vi sia un degrado nel rapporto di contrasto.
- L'opzione **Liv nero HDMI** potrebbe non essere compatibile con alcuni dispositivi sorgente.
- La funzionalità **Liv nero HDMI** si attiva soltanto a una determinata risoluzione **AV**, come 720P e 1080P.

Mod. salva vista

Consente di impostare una qualità delle immagini ottimale ideale per il rilassamento degli occhi.

"Low Blue Light Content" di TÜV Rheinland è una certificazione per prodotti che soddisfa i requisiti per livelli inferiori di emissione di luce blu. Quando **Mod. salva vista** è 'On', la luce blu a una lunghezza d'onda di circa 400 nm diminuirà e fornirà una qualità delle immagini ottimale necessaria per il rilassamento degli occhi. Al contempo, il livello di luce blu è inferiore rispetto a quello delle impostazioni predefinite ed è stato testato da TÜV Rheinland e certificato in quanto ha soddisfatto i requisiti dei relativi standard "Low Blue Light Content".

Dimensione immagine

Modifica il formato dell'immagine.

— Questo menu non è disponibile quando la **Modalità PIP/PBP** è impostata su **On** e la **Dim.** è impostata su



In modalità PC

- **Auto:** consente di visualizzare l'immagine con le proporzioni della sorgente di ingresso.
- **Wide:** consente di visualizzare l'immagine a schermo intero, indipendentemente dalle proporzioni della sorgente di ingresso.

In modalità AV

- **4:3:** l'immagine viene visualizzata con una proporzione di 4:3. L'impostazione è adatta ai video e alle trasmissioni standard.
- **16:9:** l'immagine viene visualizzata con una proporzione di 16:9.
- **Adatta a schermo:** l'immagine viene visualizzata nelle proporzioni originali, senza tagli.

— Questa funzione potrebbe non essere supportata a seconda delle porte in dotazione al prodotto.

— La modifica della dimensione dello schermo è disponibile quando sono soddisfatte le seguenti condizioni.

— Un dispositivo di uscita digitale è collegato mediante il cavo HDMI/DP/USB Type-C.

— Il segnale in ingresso è 480p, 576p, 720p o 1080p e la visualizzazione del monitor è normale (non tutti i modelli supportano tutti questi segnali.).

— Tale modalità può essere impostata quando la sorgente esterna viene connessa attraverso una porta HDMI/DP/USB Type-C e **Modalità PC/AV** è impostato su **AV**.

Regolazione schermo

— Il menu è disponibile solo quando **Dimensione immagine** è impostato su **Adatta a schermo** in modalità **AV**.
Se un segnale da 480p, 576p, 720p o 1080p viene immesso in modalità **AV** e la visualizzazione del monitor è regolare, selezionare **Adatta a schermo** per regolare la posizione orizzontale su un livello compreso tra 0 e 6.

Configurazione di Posizione O & Posizione V

Posizione O: Spostare la schermata verso destra o verso sinistra.

Posizione V: Spostare la schermata verso l'alto o verso il basso.

Rap. Calibrazione

I dati di questo rapporto vengono misurati al momento della spedizione.

- Le misurazioni sono soggette a variazioni in base all'apparecchiatura di misurazione, alla posizione di misurazione, all'ambiente di sistema (ad esempio computer, scheda grafica, ecc.) e ad altre variabili.
- Segale di input: **HDMI**
- Ogni misurazione da questo rapporto si basa sulla **Personalizzato** modalità al momento della spedizione.
- Questo rapporto non è fornito nel menu di alcuni prodotti, ma in un rapporto separato in copia cartacea.

Capitolo 05

PIP/PBP

Per ogni funzione è disponibile una descrizione dettagliata. Consultare il prodotto per ulteriori dettagli.

- Le funzioni disponibili possono variare a seconda del modello del prodotto. Il colore e la forma dei componenti possono variare rispetto all'immagine fornita. Le specifiche sono soggette a modifica senza preavviso al fine di migliorare le prestazioni del prodotto.

Modalità PIP/PBP

È possibile attivare o disattivare la funzione **Modalità PIP/PBP**.

La funzione PIP (Picture in Picture) suddivide lo schermo in due parti. Un dispositivo sorgente viene visualizzato sullo schermo principale e contemporaneamente l'altro dispositivo sorgente viene visualizzato in una finestra di anteprima.

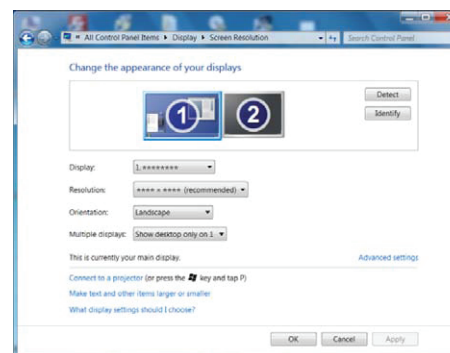
La funzione PBP (Picture by Picture) suddivide lo schermo a metà visualizzando contemporaneamente sulla sinistra e sulla destra dello schermo i segnali provenienti da due diversi dispositivi.

- Non è possibile selezionare contemporaneamente **DisplayPort** e **USB Type-C1** come sorgenti di ingresso.

- La modalità **PIP/PBP** è compatibile con Windows 7, Windows 8 e Windows 10.
- La funzione **PIP/PBP** potrebbe non essere disponibile a seconda delle specifiche della scheda grafica utilizzata. Se in modalità **PIP/PBP** lo schermo è vuoto quando è selezionata la risoluzione ottimale, accedere a **Pannello di controllo** → **Schermo** → **Risoluzione dello schermo**, quindi cliccare su **Rileva sul PC**. (Le istruzioni riportate si riferiscono a Windows 7.)
- La schermata potrebbe risultare disturbata per un breve periodo o comparire in ritardo quando si attiva o disattiva la funzione **PIP/PBP** o quando si modifica la dimensione dello schermo con attivata la funzione **PIP/PBP**.

Il problema può presentarsi di solito quando un PC e un monitor sono collegati a due o più sorgenti di ingresso e non dipende in alcun modo dalle prestazioni di un monitor.

Il problema è causato principalmente da un ritardo nella trasmissione dei segnali video al monitor basato sulle prestazioni della scheda grafica.






- Per aumentare al massimo la qualità dell'immagine, si consiglia di utilizzare una scheda grafica in grado di supportare una risoluzione di tipo DFHD (3840 x 1080, 3840 x 1200).
- Quando si utilizza **PIP/PBP**, non è disponibile il passaggio automatico alla risoluzione e frequenza ottimali, a causa della conformità con la scheda grafica e Windows. Impostare **Modalità PIP/PBP** su **Off**. In alternativa, riavviare il monitor, quindi impostare la risoluzione sulle impostazioni ottimali utilizzando l'interfaccia di Windows.




Dim.

È possibile selezionare la dimensione e le proporzioni dello schermo secondario.

C43J890DK* / C43J892DK*

- : selezionare l'immagine icona se si desidera utilizzare la modalità PBP dove la risoluzione ottimale del lato destro e sinistro dello schermo è 1920 x 1200 (larghezza x altezza).
- : selezionare l'immagine icona se si desidera utilizzare la modalità PIP dove la risoluzione ottimale dello schermo secondario è 720 x 480 (larghezza x altezza).
- : selezionare l'immagine icona se si desidera utilizzare la modalità PIP dove la risoluzione ottimale dello schermo secondario è 1280 x 720 (larghezza x altezza).

C49J890DK* / C49J892DK*

- : selezionare l'immagine icona se si desidera utilizzare la modalità PBP dove la risoluzione ottimale del lato destro e sinistro dello schermo è 1920 x 1080 (larghezza x altezza).
- : selezionare l'immagine icona se si desidera utilizzare la modalità PIP dove la risoluzione ottimale dello schermo secondario è 720 x 480 (larghezza x altezza).
- : selezionare l'immagine icona se si desidera utilizzare la modalità PIP dove la risoluzione ottimale dello schermo secondario è 1280 x 720 (larghezza x altezza).

Proporzioni

È possibile selezionare la dimensione dell'immagine di ogni schermo.

C43J890DK* / C43J892DK*

- **16:10(16:10)**: selezionare questa opzione se si desidera utilizzare la modalità PBP dove la risoluzione ottimale del lato destro e sinistro dello schermo è 1920 x 1200 (larghezza x altezza).
- **21:10(11:10)**: selezionare questa opzione se si desidera utilizzare la modalità PBP dove la risoluzione ottimale del lato sinistro è 2520 x 1200 (larghezza x altezza) mentre quella del lato destro è 1320 x 1200 (larghezza x altezza).
- **11:10(21:10)**: selezionare questa opzione se si desidera utilizzare la modalità PBP dove la risoluzione ottimale del lato sinistro è 1320 x 1200 (larghezza x altezza) mentre quella del lato destro è 2520 x 1200 (larghezza x altezza).

C49J890DK* / C49J892DK*

- **16:9(16:9)**: selezionare questa opzione se si desidera utilizzare la modalità PBP dove la risoluzione ottimale del lato destro e sinistro dello schermo è 1920 x 1080 (larghezza x altezza).
- **21:9(11:9)**: selezionare questa opzione se si desidera utilizzare la modalità PBP dove la risoluzione ottimale del lato sinistro è 2560 x 1080 (larghezza x altezza) mentre quella del lato destro è 1280 x 1080 (larghezza x altezza).
- **11:9(21:9)**: selezionare questa opzione se si desidera utilizzare la modalità PBP dove la risoluzione ottimale del lato sinistro è 1280 x 1080 (larghezza x altezza) mentre quella del lato destro è 2560 x 1080 (larghezza x altezza).

Posizione

È possibile selezionare la posizione dello schermo secondario tra le opzioni disponibili.



— Non disponibile se si è selezionata la modalità PBP.

— La schermata potrebbe risultare disturbata se il segnale di ingresso è instabile.

Sorgente audio

È possibile impostare lo schermo di cui si desidera sentire l'audio.

Modalità PIP



Modalità PBP



Sorgente


È possibile selezionare la sorgente per ciascuno schermo.

Modalità PIP (disponibile in modalità PIP(Dim. /))

— Viene modificata la sorgente d'ingresso dello schermo principale.

— Ad eccezione della sorgente d'ingresso attuale, è possibile selezionare le altre due sorgenti d'ingresso.

— La schermata potrebbe risultare disturbata se il segnale di ingresso è instabile.


— Quando viene visualizzata la guida ai tasti funzione, muovere il tasto JOG A SINISTRA per selezionare l'icona , quindi premere il tasto JOG. Lo schermo principale passerà nell'ordine **HDMI** → **DisplayPort** → **USB Type-C 1** → **USB Type-C 2**.

Modalità PBP (disponibile in modalità PBP(Dim.))

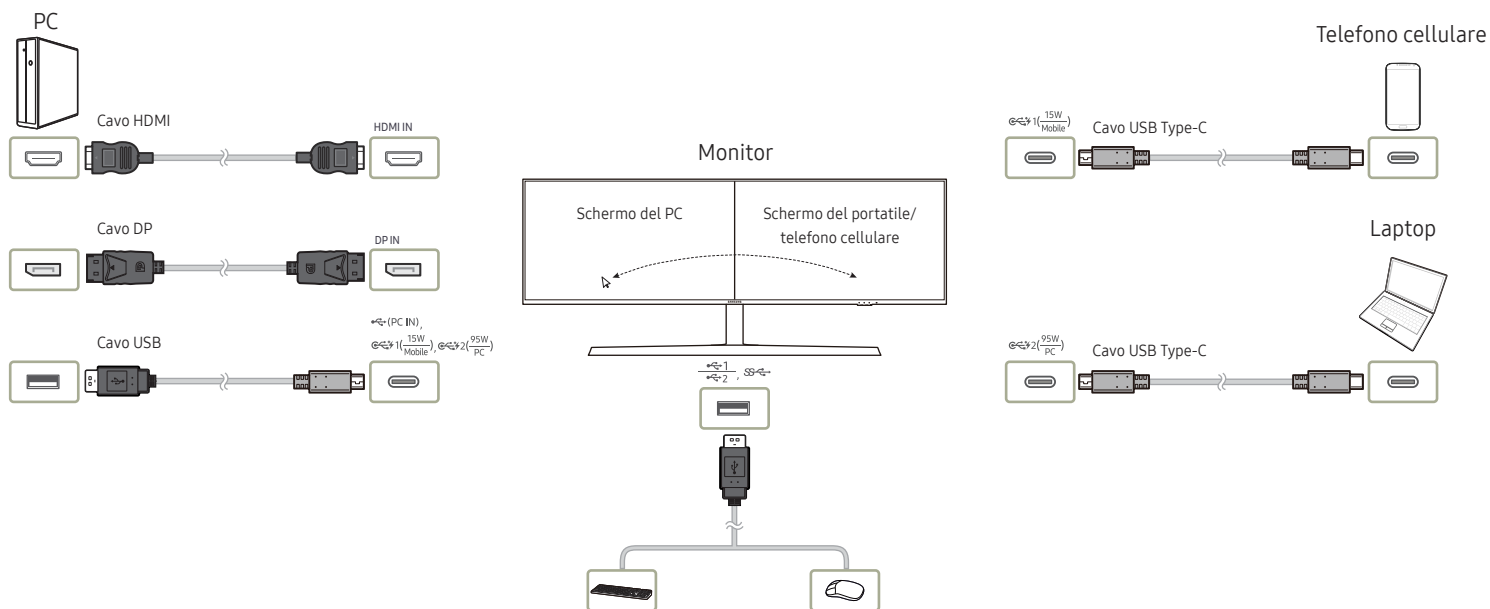
— Viene modificata la sorgente d'ingresso dello schermo principale.

— La schermata potrebbe risultare disturbata se il segnale di ingresso è instabile.

— Se il segnale d'ingresso dello schermo sinistro e quello dello schermo destro coincidono, non è possibile eseguire l'operazione.

— Quando viene visualizzata la guida ai tasti funzione, muovere il tasto JOG A SINISTRA per selezionare l'icona , quindi premere il tasto JOG. Viene visualizzato lo stesso menu d'impostazione della sorgente PBP.

Cambia USB



Lo switch KVM (tastiera, video e mouse) consente agli utenti di utilizzare un'unica tastiera, un monitor e un mouse per controllare più sorgenti di ingresso.

Il funzionamento della commutazione USB Samsung è il seguente:

- Quando la funzione **PIP/PBP** di un monitor Samsung è attiva, per i dispositivi USB (dispositivo di I/O, dispositivo di archiviazione USB e così via) collegati al monitor è possibile eseguire la commutazione a sorgenti di ingresso diverse utilizzando la funzione di commutazione USB.
 - È necessario che due sorgenti di ingresso diverse siano collegate al monitor tramite le porte di ingresso (HDMI, DP, USB-C#1, USB-C#2) e, se richiesto, che un hub USB a monte sia collegato correttamente al monitor.
 - È necessario collegare i dispositivi USB al monitor Samsung, attivare la funzione **PIP/PBP** e quindi impostare correttamente l'assegnazione dell'hub USB nell'OSD.
- Questa funzione può essere eseguita mediante il tasto di scelta rapida per la commutazione USB o la relativa voce nell'OSD.

— Ogni porta USB-C#1 e USB-C#2 può essere considerata come hub USB a monte e come sorgente di ingresso. Pertanto non è necessario impostare l'assegnazione dell'hub USB per queste due porte.

Questa opzione consente la commutazione di un dispositivo USB a una sorgente di ingresso diversa.

— L'opzione è disabilitata e risulta inattiva se la funzione **PIP/PBP** è impostata su **Off**.

— Quando si commuta un dispositivo USB a una sorgente, sullo schermo vengono visualizzate le informazioni relative alla sorgente, inclusa la porta dell'hub USB.

— Lo switch tastiera e mouse (KM) consente agli utenti di interagire e gestire fino a tre sorgenti di ingresso utilizzando un solo mouse e una sola tastiera.

— Per evitare danni o perdite di dati, assicurarsi che, prima di eseguire la funzione **Cambia USB**, le sorgenti di ingresso collegate al monitor non stiano utilizzando alcun dispositivo di archiviazione USB.

Dimensione immagine

Modalità PIP (disponibile in modalità PIP(Dim. /))

È possibile selezionare la dimensione dell'immagine dello schermo secondario.

In modalità PC

- **Auto:** consente di visualizzare l'immagine con le proporzioni della sorgente di ingresso di ciascuno schermo.
- **Wide:** consente di visualizzare l'immagine a schermo intero, indipendentemente dalle proporzioni della sorgente di ingresso di ciascuno schermo.

In modalità AV

- **4:3:** l'immagine dello schermo secondario viene visualizzata con una proporzione di 4:3. L'impostazione è adatta ai video e alle trasmissioni standard.
 - **16:9:** l'immagine viene visualizzata con una proporzione di 16:9.
 - **Adatta a schermo:** l'immagine dello schermo secondario viene visualizzata nelle proporzioni originali, senza tagli.
- Questa funzione potrebbe non essere supportata a seconda delle porte in dotazione al prodotto.
- La modifica della dimensione dello schermo è disponibile quando sono soddisfatte le seguenti condizioni.
- Un dispositivo di uscita digitale è collegato mediante il cavo HDMI/DP/USB Type-C.
 - Il segnale in ingresso è 480p, 576p, 720p o 1080p e la visualizzazione del monitor è normale (non tutti i modelli supportano tutti questi segnali.).
 - Tale modalità può essere impostata quando la sorgente esterna viene connessa attraverso una porta HDMI/DP/USB Type-C e **Modalità PC/AV** è impostato su **AV**.

Modalità PBP (disponibile in modalità PBP(Dim.))

Impostare la **Dimensione immagine** per ognuna delle parti dello schermo.

In modalità PC

- **Auto:** consente di visualizzare l'immagine con le proporzioni della sorgente di ingresso di ciascuno schermo.
- **Wide:** consente di visualizzare l'immagine a schermo intero, indipendentemente dalle proporzioni della sorgente di ingresso di ciascuno schermo.

In modalità AV

- **4:3:** l'immagine dello schermo secondario viene visualizzata con una proporzione di 4:3. L'impostazione è adatta ai video e alle trasmissioni standard.
 - **16:9:** l'immagine viene visualizzata con una proporzione di 16:9.
 - **Adatta a schermo:** l'immagine dello schermo secondario viene visualizzata nelle proporzioni originali, senza tagli.
- Questa funzione potrebbe non essere supportata a seconda delle porte in dotazione al prodotto.
- La modifica della dimensione dello schermo è disponibile quando sono soddisfatte le seguenti condizioni.
- Un dispositivo di uscita digitale è collegato mediante il cavo HDMI/DP/USB Type-C.
 - Il segnale in ingresso è 480p, 576p, 720p o 1080p e la visualizzazione del monitor è normale (non tutti i modelli supportano tutti questi segnali.).
 - Tale modalità può essere impostata quando la sorgente esterna viene connessa attraverso una porta HDMI/DP/USB Type-C e **Modalità PC/AV** è impostato su **AV**.

Contrasto

Modalità PIP (disponibile in modalità PIP(Dim.  / ))

È possibile regolare il livello di contrasto dello schermo secondario.

Modalità PBP (disponibile in modalità PBP(Dim. ))

È possibile regolare il livello di contrasto di ciascuno schermo.

Capitolo 06

Visualizz. su schermo

Per ogni funzione è disponibile una descrizione dettagliata. Consultare il prodotto per ulteriori dettagli.

— Le funzioni disponibili possono variare a seconda del modello del prodotto. Il colore e la forma dei componenti possono variare rispetto all'immagine fornita. Le specifiche sono soggette a modifica senza preavviso al fine di migliorare le prestazioni del prodotto.

Trasparenza

Imposta la trasparenza delle finestre dei menu.

Posizione

Consente di adattare la posizione del menu.

Lingua

Impostare la lingua dei menu.

- La modifica delle impostazioni della lingua può essere applicata solo alla visualizzazione dei menu a schermo.
- La modifica non influenzerà altre funzioni del PC.

Visual ora

Impostare l'eliminazione automatica del menu OSD (onscreen display) dallo schermo se non viene utilizzato per un periodo di tempo specificato.

Visual ora consente di specificare l'intervallo di tempo trascorso il quale il menu OSD viene eliminato dallo schermo.

Capitolo 07

Sistema

Per ogni funzione è disponibile una descrizione dettagliata. Consultare il prodotto per ulteriori dettagli.

- Le funzioni disponibili possono variare a seconda del modello del prodotto. Il colore e la forma dei componenti possono variare rispetto all'immagine fornita. Le specifiche sono soggette a modifica senza preavviso al fine di migliorare le prestazioni del prodotto.


Imp. sorgente USB

Questa opzione consente di assegnare le porte USB corrette per le porte HDMI e DP.

- È necessario assegnare una porta USB corretta per ogni sorgente di ingresso per essere certi che la funzione di commutazione USB funzioni correttamente.
- USB-C#1 e USB-C#2 possono essere considerate come sorgenti di ingresso e porte USB. Pertanto non è necessario impostarle. L'ultima porta USB può funzionare solo come porta USB e non come sorgente di ingresso.
- USB-C#1 e DP non possono essere visualizzate contemporaneamente in **Modalità PIP/PBP**.
- Il ripristino delle impostazioni di fabbrica non modifica queste assegnazioni delle porte USB.
- Quando si assegna una porta USB, non è necessario premere il tasto JOG per conferma. Se selezionate una voce, questa viene immediatamente applicata.

DisplayPort ver.

Selezionate la vostra versione di DisplayPort.

- Impostazioni non corrette potrebbero causare una schermata vuota. Se ciò si verificasse, controllare le specifiche del dispositivo.
- Se il monitor è in modalità **HDMI/DisplayPort/USB Type-C 1/USB Type-C 2** e sullo schermo compare la scritta **Control cavo segnale** oppure si attiva la modalità di risparmio energetico, premere il tasto JOG per visualizzare la schermata dei tasti funzione, quindi selezionare l'icona . È possibile selezionare **1.1** o **1.2↑**.

Modalità HDMI

Consente di selezionare la modalità HDMI da utilizzare.

- Il dispositivo e la risoluzione supportabili possono differire a seconda della relativa versione.
- Una volta modificata la versione, lo schermo potrebbe lampeggiare.
- Se impostate **Modalità HDMI** su **1.4**, potrebbero non essere supportate alcune risoluzioni elevate a causa di limitazioni dell'ampiezza di banda del protocollo HDMI 1.4.
- Quando l'impostazione non è corretta, può comparire uno schermo vuoto. In questo caso, controllare le specifiche del dispositivo.
- Impostate **Modalità HDMI** su **1.4** se non vengono emessi suoni dal DVD collegato al nostro prodotto.
- Non disponibile quando **Modalità PIP/PBP** è impostata su **On**.

Risp. Eco intell.

La funzione **Risp. Eco intell.** riduce il consumo energetico controllando il consumo del pannello del monitor.

— Il menu non è disponibile quando la funzione **Mod. salva vista** è attiva.

- **Off:** Disattivazione della funzione **Risp. Eco intell.**
- **On:** il consumo di energia verrà automaticamente ridotto del 10% circa rispetto all'impostazione corrente. (La percentuale di riduzione del consumo di energia dipende dalla luminosità dello schermo.)

Timer spegn. plus

Configurazione di Timer spegnim.

Timer spegnim.: consente di accendere la modalità **Timer spegnim.**

Spegni dopo: È possibile impostare un intervallo di tempo compreso tra 0 e 23 ore per il timer di spegnimento. Il prodotto si spegnerà automaticamente dopo il numero di ore specificato.

— Questa opzione è disponibile solo quando **Timer spegnim.** è impostato su **On**.

— Per i prodotti sul mercato in alcune regioni, **Timer spegnim.** è impostato per attivarsi automaticamente dopo 4 ore dall'accensione del prodotto. L'opzione è così impostata in conformità alle normative in materia di fornitura di energia. Se si desidera che il timer non venga attivato, accedere a **[]** → **Sistema** → **Single Mode** e impostare **Timer spegnim.** su **Off**.

Configurazione di Eco Timer

Eco Timer: consente di accendere la modalità **Eco Timer**.

Spegni Eco dopo: È possibile impostare **Eco Timer** tra 10 e 180 minuti. Trascorso il tempo specificato, il prodotto si spegnerà automaticamente.

— Questa opzione è disponibile solo quando **Eco Timer** è impostato su **On**.

Modalità PC/AV

Impostare **Modalità PC/AV** su **AV**. La dimensione dell'immagine verrà ingrandita.

Questa opzione risulta utile durante la visione di un film.

- Impostare su "**PC**" in caso di collegamento a un PC.
- Impostare su "**AV**" in caso di collegamento a un dispositivo AV.

— Questa funzionalità è disponibile soltanto nei modelli a schermo largo che includono 16:9, 16:10 e 21:9.

— Se il monitor è in modalità **HDMI/DisplayPort/USB Type-C 1/USB Type-C 2** e sullo schermo compare la scritta **Control cavo segnale** oppure si attiva la modalità di risparmio energetico, premere il tasto JOG per visualizzare la schermata dei tasti funzione, quindi selezionare l'icona **[]**. È possibile selezionare **PC** o **AV**.

Rilevam. sorgente

Selezionare **Auto** o **Manuale** come metodo di riconoscimento del segnale di input.

Tempo ripet tasto

Controlla la velocità di risposta di un tasto alla pressione.

È possibile selezionare **Accelerazione**, **1 sec** o **2 sec**. Se si seleziona **Nessuna ripet**, i comandi rispondono solo alla pressione di un tasto.

Attiva LED

Configurare le impostazioni per abilitare o disabilitare il LED di alimentazione posizionato nella parte inferiore del prodotto.

- **In funzione**: il LED di alimentazione è attivo quando il prodotto è acceso.
- **In standby**: il LED di alimentazione è attivo quando il prodotto è spento.

Azzerare tutto

Ripristinare le impostazioni di fabbrica predefinite per tutte le impostazioni del prodotto.

Informazioni

Visualizzare la sorgente di ingresso, la frequenza, la versione del software e la risoluzione correnti.

Capitolo 08

Installazione del software

Easy Setting Box



Easy Setting Box permette agli utenti di utilizzare il monitor suddividendolo in più sezioni.

Per installare la versione più aggiornata di Easy Setting Box, scaricarla dal sito Web di Samsung Electronics all'indirizzo <http://www.samsung.com>.

- Se non si procede al riavvio del computer dopo l'installazione, il software potrebbe non funzionare correttamente.
- L'icona Easy Setting Box potrebbe non comparire in base al sistema operativo in uso e le specifiche del prodotto.
- Se l'icona di scelta rapida non compare, premere il tasto F5.

Restrizioni e Problemi di installazione

L'installazione di Easy Setting Box potrebbe essere influenzata dalla scheda grafica, dalla scheda madre e dall'ambiente di rete.

Requisiti di sistema

SO	Hardware
• Windows 7 32Bit/64Bit	• Almeno 32MB di memoria
• Windows 8 32Bit/64Bit	• Almeno 60MB di spazio libero sul disco rigido
• Windows 8.1 32Bit/64Bit	
• Windows 10 32Bit/64Bit	

Capitolo 09

Guida alla risoluzione dei problemi

Prima di contattare il Centro di assistenza Samsung

— Prima di contattare il Customer Service Center Samsung, verificare il prodotto come segue. Se il problema persiste, contattare il Customer Service Center Samsung.

Verifica del prodotto

Controllare il normale funzionamento del prodotto mediante l'apposita funzione di verifica.

Se lo schermo è spento e la spia di alimentazione lampeggia anche se il prodotto è correttamente collegato a un PC, eseguire un test autodiagnostico.

- 1 Spegnere sia il PC sia il prodotto.
- 2 Scollegare il cavo dal prodotto.
- 3 Consente di accendere il prodotto.
- 4 Se viene visualizzato il messaggio **Control cavo segnale**, il prodotto funziona normalmente.

— Se lo schermo rimane vuoto, controllare PC, controller del video e cavo.

Verifica della risoluzione e della frequenza

Se è impostata una modalità che prevede una risoluzione superiore a quella supportata (fare riferimento a [Tabella delle modalità standard del segnale](#)), viene brevemente visualizzato il messaggio **Mod non ottimale**.

— La risoluzione visualizzata può variare a seconda dei cavi e delle impostazioni di sistema del computer.

Controllare quanto segue.

Problemi di installazione (modalità PC)

Lo schermo si accende e si spegne.

Verificare che il cavo sia collegato correttamente al prodotto e al PC e che i connettori siano inseriti saldamente.

Quando il prodotto e il PC sono collegati a un cavo HDMI o HDMI-DVI, tutti i quattro lati dello schermo presentano uno spazio vuoto.

Gli spazi vuoti visualizzati sullo schermo non hanno nulla a che fare con il prodotto.

Gli spazi vuoti sullo schermo sono causati dal PC o dalla scheda grafica. Per risolvere questo problema, regolare la dimensione dello schermo nelle impostazioni HDMI o DVI della scheda grafica.

Se nel menu delle impostazioni della scheda grafica non vi sono opzioni per la regolazione della dimensione dello schermo, aggiornare il driver della scheda grafica all'ultima versione disponibile.

(Contattare il produttore del computer o della scheda grafica per ulteriori dettagli sulle modalità di regolazione delle impostazioni dello schermo.)

Problemi di schermo

Il LED di alimentazione è spento. Lo schermo non si accende.

Verificare che il cavo di alimentazione sia collegato correttamente.

Viene visualizzato il messaggio **Control cavo segnale**.

Verificare che il cavo sia collegato correttamente al prodotto.

Verificare che il dispositivo collegato al prodotto sia acceso.

Quando si utilizza il cavo Type-C, controllare che supporti la comunicazione dei dati.

Viene visualizzato Mod non ottimale.

Questo messaggio viene visualizzato quando il segnale proveniente dalla scheda grafica supera la risoluzione o la frequenza massima supportata dal prodotto.

Modificare la risoluzione e la frequenza massima in modo appropriato rispetto alle prestazioni del prodotto, facendo riferimento alla Tabella delle modalità standard del segnale (P.54).

Le immagini a schermo appaiono distorte.

Verificare la connessione del cavo al prodotto.

Lo schermo non è limpido. Lo schermo è sfuocato.

Rimuovere tutti gli accessori (cavo di prolunga video, ecc...) e riprovare.

Impostare la risoluzione e la frequenza sui valori consigliati.

Lo schermo appare instabile e mosso. Ci sono ombre o immagini residue sullo schermo.

Verificare che la risoluzione e la frequenza del PC siano impostate entro valori compatibili con il prodotto. Quindi, se richiesto, modificare le impostazioni, consultando la Tabella delle modalità standard del segnale (P.54) nel presente manuale e il menu **Informazioni** sul prodotto.

Lo schermo è troppo luminoso. Lo schermo è troppo scuro.

Regolare **Luminosità** e **Contrasto**.

Il colore dello schermo non è uniforme.

Modificare le impostazioni del **Colore**

I colori a schermo sono ombreggiati e distorti.

Modificare le impostazioni del **Colore**

Il bianco non è visualizzato correttamente.

Modificare le impostazioni del **Colore**

Sullo schermo non appaiono immagini e il LED di alimentazione lampeggia ogni 0,5 - 1 secondo.

Il prodotto è in modalità risparmio energetico.

Premere un tasto qualsiasi sulla tastiera o spostare il mouse per riattivare lo schermo.

Il testo è sfuocato.

In caso di utilizzo di un sistema operativo Windows (per es. Windows 7, Windows 8, Windows 8.1 o Windows 10): Accedere a **Pannello di controllo** → **Tipi di carattere** → **Modifica testo ClearType** e modificare **Attiva ClearType**.

Il video viene riprodotto a scatti.

È possibile che i file video di grandi dimensioni in alta definizione vengano riprodotti a scatti. Ciò potrebbe accadere perché il lettore video non è ottimizzato per la risorsa del computer.

Provare a riprodurre il file su un altro lettore video.

Problemi audio

Non si avverte audio.

Verificare il collegamento del cavo audio o regolare il volume.

Controllare il volume.

Il volume è troppo basso.

Regola il volume.

Se il volume è ancora troppo basso dopo averlo alzato al massimo livello, regolare il volume sulla scheda audio del PC o sul programma software.

Il video è disponibile ma non c'è l'audio.

Non è possibile sentire l'audio se per collegare il dispositivo di input è stato utilizzato un cavo HDMI-DVI.

Collegare il dispositivo tramite un cavo HDMI, DP o USB Type-C.

Problemi relativi al dispositivo sorgente

Quando il PC è in fase di avviamento si avverte un segnale acustico.

Se durante l'avviamento del PC si avverte un segnale acustico, contattare l'assistenza tecnica per la manutenzione del PC.

— I LED sulla cornice del prodotto sono visibili a seconda dell'angolo di visuale dell'utente. La luce è innocua per le persone e non ha alcuna influenza sulle funzioni e performance del prodotto. Il prodotto è sicuro.

Problemi con l'Universal Serial Bus (USB)

L'interfaccia USB non funziona (i dispositivi USB non funzionano).

Verificare che il monitor sia acceso.

Ricollegare il cavo USB al computer.

Ricollegare i dispositivi USB (connettori USB).

Spegnere e riaccendere il monitor.

Riavviare il computer.

Alcuni dispositivi USB come le unità disco rigido portatili esterne richiedono una corrente elettrica più elevata. Collegare quindi i dispositivi direttamente al computer.

La porta USB-C non eroga alimentazione (i dispositivi USB non si ricaricano).

Verificare che il dispositivo collegato sia conforme alla specifica USB-C.

Verificare che il cavo USB-C in uso sia quello fornito in dotazione con il monitor.

L'interfaccia USB 3.0 ad alta velocità è lenta (i dispositivi USB 3.0 ad alta velocità funzionano lentamente o non funzionano affatto).

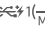

Verificare che il computer sia compatibile con l'USB 3.0.

Alcuni computer sono dotati di porte USB 3.0, USB 2.0 e USB 1.1. Assicurarsi che la porta USB in uso sia quella corretta.

Ricollegare il cavo USB al computer.

Ricollegare i dispositivi USB (connettori USB).

Riavviare il computer.

La tecnologia USB 3.0 è supportata solamente se un dispositivo sorgente è collegato a  (15W Mobile) o  (9.5W PC) tramite un cavo USB tipo C ad A (3.0).

Il mouse wireless è in ritardo o non funziona (risponde lentamente o non risponde).

Aumentare la distanza tra il dispositivo USB e il ricevitore USB wireless.

Posizionare il ricevitore USB wireless il più vicino possibile al mouse wireless.

Utilizzare una prolunga USB per posizionare il ricevitore USB wireless il più lontano possibile dalla porta USB.

DOMANDE & RISPOSTE

— Per ulteriori istruzioni sulla regolazione, consultare il manuale per l'utente del PC o della scheda grafica.

Come posso modificare la frequenza?

Impostare la frequenza sulla scheda grafica.

- Windows 7: accedere a **Pannello di controllo** → **Aspetto e personalizzazione** → **Schermo** → **Risoluzione schermo** → **Impostazioni avanzate** → **Monitor** e regolare la **Frequenza di aggiornamento** in **Impostazioni monitor**.
 - Windows 8 (Windows 8.1): accedere a **Impostazioni** → **Pannello di controllo** → **Aspetto e personalizzazione** → **Schermo** → **Risoluzione schermo** → **Impostazioni avanzate** → **Monitor** e regolare la **Frequenza di aggiornamento** in **Impostazioni monitor**.
 - Windows 10: accedere a **Impostazioni** → **Sistema** → **Schermo** → **Impostazioni schermo avanzate** → **Visualizza proprietà scheda** → **Monitor** e regolare la **Frequenza di aggiornamento** in **Impostazioni monitor**.
-

Come posso modificare la risoluzione?

- Windows 7: accedere **Pannello di controllo** → **Aspetto e personalizzazione** → **Schermo** → **Modifica risoluzione** e adattare la risoluzione.
 - Windows 8 (Windows 8.1): accedere a **Impostazioni** → **Pannello di controllo** → **Aspetto e personalizzazione** → **Schermo** → **Modifica risoluzione** e adattare la risoluzione.
 - Windows 10: accedere a **Impostazioni** → **Sistema** → **Schermo** → **Impostazioni schermo avanzate** e adattare la risoluzione.
-

Come posso impostare la modalità di risparmio energetico?

- Windows 7: impostare la modalità risparmio energia in **Pannello di controllo** → **Aspetto e personalizzazione** → **Personalizza** → **Impostazioni screen saver** → **Opzioni risparmio energia** o nelle impostazioni del BIOS nel PC.
 - Windows 8 (Windows 8.1): impostare la modalità di risparmio energetico in **Impostazioni** → **Pannello di controllo** → **Aspetto e personalizzazione** → **Personalizza** → **Impostazioni screen saver** → **Opzioni risparmio energia** o nelle impostazioni del BIOS nel PC.
 - Windows 10: impostare la modalità di risparmio energetico in **Impostazioni** → **Personalizzazione** → **Schermata di blocco** → **Impostazioni timeout schermo** → **Alimentazione & sospensione** o nelle impostazioni del BIOS nel PC.
-

Capitolo 10

Specifiche

Generale

Nome modello	C43J890DK* / C43J892DK*	C49J890DK* / C49J892DK*
Dimensione	Classe 43 (43,4 pollici / 110,2 cm)	Classe 49 (48,9 pollici / 124,2 cm)
Area di visualizzazione	1052,3 mm (O) x 328,8 mm (V)	1195,8 mm (O) x 336,3 mm (V)
Passo pixel	0,274 mm (O) x 0,274 mm (V)	0,3114 mm (O) x 0,3114 mm (V)
Massimo pixel clock	600 MHz	660 MHz
Alimentazione	AC100-240V~ 50/60Hz Vedere l'etichetta sul retro del prodotto poiché la tensione standard può variare a seconda del paese.	
Connettori segnale	HDMI, DP, USB Type-C	
Condizioni ambientali	Funzionamento Temperatura: 10 °C – 40 °C (50 °F – 104 °F) Umidità: 10 % – 80 %, senza condensa	
	Immagazzinamento Temperatura: -20 °C – 45 °C (-4 °F – 113 °F) Umidità: 5 % – 95 %, senza condensa	

- Plug-and-Play
Questo monitor può essere installato e utilizzato su qualsiasi sistema Plug & Play compatibile. Uno scambio di dati bidirezionale tra il monitor e il PC ottimizza le impostazioni del monitor. L'installazione del monitor è automatica. Tuttavia, è possibile personalizzare le impostazioni di installazione come desiderato.
- Punti pannello (Pixel)
A causa della tipologia di produzione, si stima che circa 1 pixel per milione (1ppm) può risultare più chiaro o più luminoso sul pannello LCD. Ciò non influenza in alcun modo le prestazioni del prodotto.
- Le specifiche riportate sopra sono soggette a modifica senza preavviso al fine di migliorare le prestazioni del prodotto.
- Questo dispositivo è un apparecchio digitale di Classe B.
- Per le specifiche dettagliate del dispositivo, visitare il sito Web Samsung Electronics.

Tabella delle modalità standard del segnale

Nome modello		C43J890DK* / C43J892DK*	C49J890DK* / C49J892DK*
Sincronizzazione	Frequenza orizzontale	30 – 160 kHz	30 – 170 kHz
	Frequenza verticale	50 – 120 Hz	50 – 144 Hz
Risoluzione	Risoluzione ottimale	3840 x 1200 @ 60 Hz	3840 x 1080 @ 60 Hz
	Risoluzione massima	3840 x 1200 @ 100 Hz (HDMI)	3840 x 1080 @ 120 Hz (HDMI)
		3840 x 1200 @ 120 Hz (DisplayPort)	3840 x 1080 @ 144 Hz (DisplayPort)
		3840 x 1200 @ 120 Hz (USB Type-C)	3840 x 1080 @ 144 Hz (USB Type-C)

Se il segnale trasmesso dal PC rientra tra le modalità standard elencate di seguito, lo schermo verrà regolato automaticamente. Se il segnale trasmesso dal PC non appartiene alle modalità di segnale standard, lo schermo potrebbe visualizzare una schermata vuota nonostante il LED di alimentazione risulti acceso. In tal caso, modificare le impostazioni in base alla tabella seguente consultando il manuale utente della scheda grafica.

C43J890DK* / C43J892DK*

Risoluzione	Frequenza orizzontale (kHz)	Frequenza verticale (Hz)	Pixel clock (MHz)	Polarità sincr. (O/V)
CEA, 2560 x 1080	66,000	60,000	198,000	+/+
IBM, 720 x 400	31,469	70,087	28,322	-/+
MAC, 640 x 480	35,000	66,667	30,240	-/-
MAC, 832 x 624	49,726	74,551	57,284	-/-
MAC, 1152 x 870	68,681	75,062	100,000	-/-
VESA, 640 x 480	31,469	59,940	25,175	-/-
VESA, 640 x 480	37,861	72,809	31,500	-/-
VESA, 640 x 480	37,500	75,000	31,500	-/-
VESA, 800 x 600	35,156	56,250	36,000	+/+
VESA, 800 x 600	37,879	60,317	40,000	+/+
VESA, 800 x 600	48,077	72,188	50,000	+/+
VESA, 800 x 600	46,875	75,000	49,500	+/+
VESA, 1024 x 768	48,363	60,004	65,000	-/-
VESA, 1024 x 768	56,476	70,069	75,000	-/-

Risoluzione	Frequenza orizzontale (kHz)	Frequenza verticale (Hz)	Pixel clock (MHz)	Polarità sincr. (O/V)
VESA, 1024 x 768	60,023	75,029	78,750	+/+
VESA, 1152 x 864	67,500	75,000	108,000	+/+
VESA, 1280 x 720	45,000	60,000	74,250	+/+
VESA, 1280 x 800	49,702	59,810	83,500	-/+
VESA, 1280 x 1024	63,981	60,020	108,000	+/+
VESA, 1280 x 1024	79,976	75,025	135,000	+/+
VESA, 1440 x 900	55,935	59,887	106,500	-/+
VESA, 1600 x 900	60,000	60,000	108,000	+/+
VESA, 1680 x 1050	65,290	59,954	146,250	-/+
VESA, 1920 x 1080	67,500	60,000	148,500	+/+
VESA, 3840 x 1200	74,063	59,970	296,250	+/-
VESA, 3840 x 1200	125,750	99,960	503,000	+/-
VESA, 3840 x 1200	152,520	120,000	597,880	+/-

C49J890DK* / C49J892DK*

Risoluzione	Frequenza orizzontale (kHz)	Frequenza verticale (Hz)	Pixel clock (MHz)	Polarità sincr. (O/V)
CEA, 2560 x 1080	66,000	60,000	198,000	+/+
IBM, 720 x 400	31,469	70,087	28,322	-/+
MAC, 640 x 480	35,000	66,667	30,240	-/-
MAC, 832 x 624	49,726	74,551	57,284	-/-
MAC, 1152 x 870	68,681	75,062	100,000	-/-
VESA, 640 x 480	31,469	59,940	25,175	-/-
VESA, 640 x 480	37,861	72,809	31,500	-/-
VESA, 640 x 480	37,500	75,000	31,500	-/-
VESA, 800 x 600	35,156	56,250	36,000	+/+
VESA, 800 x 600	37,879	60,317	40,000	+/+
VESA, 800 x 600	48,077	72,188	50,000	+/+
VESA, 800 x 600	46,875	75,000	49,500	+/+
VESA, 1024 x 768	48,363	60,004	65,000	-/-
VESA, 1024 x 768	56,476	70,069	75,000	-/-
VESA, 1024 x 768	60,023	75,029	78,750	+/+

VESA, 1152 x 864	67,500	75,000	108,000	+/+
VESA, 1280 x 720	45,000	60,000	74,250	+/+
VESA, 1280 x 800	49,702	59,810	83,500	-/+
VESA, 1280 x 1024	63,981	60,020	108,000	+/+
VESA, 1280 x 1024	79,976	75,025	135,000	+/+
VESA, 1440 x 900	55,935	59,887	106,500	-/+
VESA, 1600 x 900	60,000	60,000	108,000	+/+
VESA, 1680 x 1050	65,290	59,954	146,250	-/+
VESA, 1920 x 1080	67,500	60,000	148,500	+/+
VESA, 3840 x 1080	66,625	59,968	266,500	+/-
VESA, 3840 x 1080	113,250	99,956	453,000	+/-
VESA, 3840 x 1080	137,250	119,974	549,000	+/-
VESA, 3840 x 1080	166,608	144,000	653,103	+/-

— Frequenza orizzontale

Il tempo impiegato per eseguire la scansione di una singola riga da sinistra a destra dello schermo è denominato ciclo orizzontale. Al contrario, il numero reciproco di un ciclo orizzontale è denominato frequenza orizzontale. La frequenza orizzontale è misurata in kHz.

— Frequenza verticale

Le immagini visibili sullo schermo sono generate mediante la ripetizione della stessa immagine decine di volte al secondo. La frequenza della ripetizione si definisce "frequenza verticale" o "frequenza di aggiornamento" ed è espressa in Hz.

— Questo prodotto può essere impostato solo su una risoluzione per ogni formato di schermo allo scopo di ottenere una qualità di immagine ottimale a seconda del tipo di pannello. Utilizzando una risoluzione diversa da quella specificata, la qualità dell'immagine può risultare degradata. Per evitare questo inconveniente, si consiglia di selezionare la risoluzione ottimale specificata per il proprio prodotto.

— Alcune delle risoluzioni riportate nella tabella sopra potrebbero non essere disponibili a seconda delle specifiche della scheda grafica.

Capitolo 11

Appendice

Responsabilità per il servizio di assistenza a pagamento (costo imputabile ai clienti)

— In caso di richiesta del servizio di assistenza, anche se in garanzia, la visita a domicilio di un tecnico potrebbe essere a pagamento nei seguenti casi.

Nessun difetto del prodotto

Pulizia del prodotto, regolazioni, spiegazioni, reinstallazione e così via.

- Se un tecnico dell'assistenza fornisce istruzioni su come utilizzare un prodotto o regola semplicemente alcune opzioni senza smontare il prodotto.
- Se un difetto è causato da fattori ambientali esterni (Internet, antenna, segnale via cavo e così via).
- Se un prodotto viene reinstallato o si collegano dispositivi aggiuntivi dopo l'installazione iniziale del prodotto acquistato.
- Se un prodotto viene reinstallato per il trasferimento in un altro luogo o in un'altro appartamento.
- Se il cliente richiede istruzioni sull'utilizzo a causa del prodotto di un'altra azienda.
- Se il cliente richiede istruzioni sull'utilizzo della rete o di un programma di un'altra azienda.
- Se il cliente richiede l'installazione e la configurazione del software del prodotto.
- Se un tecnico dell'assistenza esegue la rimozione/pulizia di polvere o materiali estranei all'interno del prodotto.
- Se il cliente richiede in aggiunta un'installazione dopo l'acquisto di un prodotto tramite shopping da casa oppure online.

Danno del prodotto per causa imputabile al cliente

Danno del prodotto dovuto a uso improprio o errata riparazione da parte del cliente.

Se il danno è causato da:

- Urto esterno o caduta.
- Utilizzo di accessori o prodotti venduti separatamente non specificati da Samsung.
- Riparazione non eseguita da un tecnico di un'azienda di servizi di assistenza autorizzata o di un partner di Samsung Electronics Co., Ltd.
- Rimodellazione o riparazione del prodotto da parte del cliente.
- Utilizzo con una tensione errata o con collegamenti elettrici non autorizzati.
- Mancata osservanza degli avvisi di attenzione riportati nel Manuale dell'utente.

Altro

- Se il prodotto non funziona a seguito di una calamità naturale. (danno da fulmine, incendio, terremoto, alluvione e così via)
- Se i componenti di consumo sono completamente esauriti. (batteria, toner, luci a fluorescenza, testina, vibratore, lampada, filtro, nastro e così via)

— Se il cliente richiede un intervento di assistenza nel caso in cui il prodotto non presenti alcun difetto, potrebbe essere addebitata una commissione. Si consiglia pertanto di leggere prima il Manuale dell'utente.

Extended warranty

You can buy an extended warranty within 90 days of purchasing the product.

The extended warranty will cover an additional period of 3 years, beyond the standard 3 year warranty.

Samsung guarantee that replacement parts will be available for 5 years after the end of production.

After 5 years, in the event that the Samsung's service center has run out of replacement parts and cannot repair the product, Samsung will replace your product at no additional charge. If the model you purchased is no longer available, Samsung replace it with the current equivalent model.