

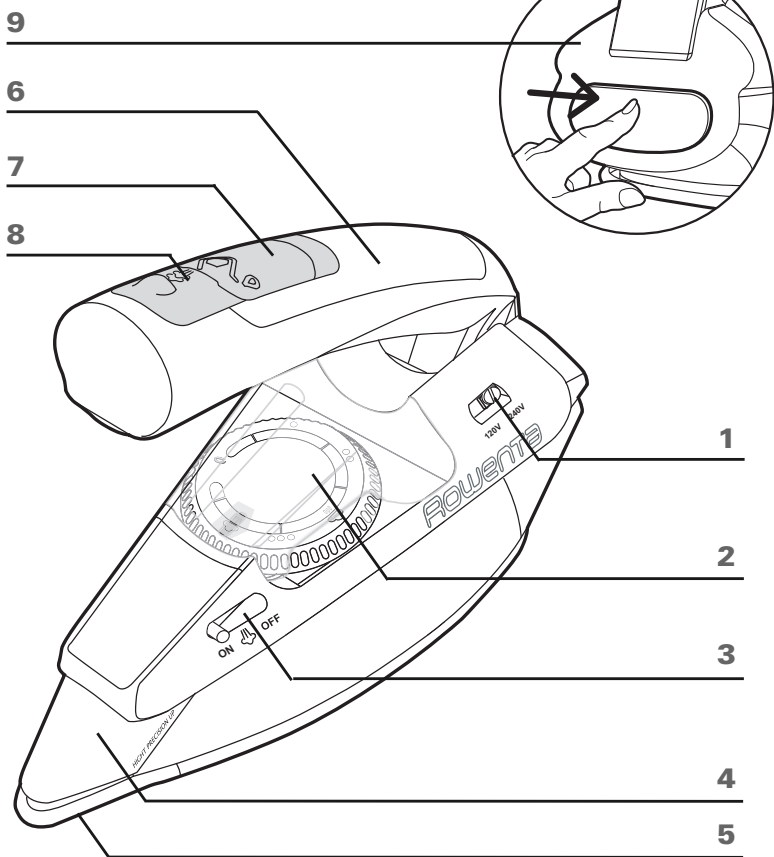
EN DE FR NL DA NO SV FI IT ES PT EL AR

Rowenta®


DA1500



www.rowenta.com



PER LA VOSTRA SICUREZZA

- Leggere attentamente le istruzioni d'uso e conservarle.
- Non lasciate mai l'apparecchio senza sorveglianza quando è collegato alla corrente elettrica e fino a quando non si sia completamente raffreddato (1 ora circa).
- Il vostro ferro deve essere utilizzato e appoggiato sopra una superficie stabile e resistente al calore.
- Quando posate il ferro sul suo poggia-ferro, assicuratevi che la superficie d'appoggio sia stabile.
- Scollegate sempre l'apparecchio: prima di riempirlo o di sciacquare il serbatoio e prima delle operazioni di pulizia dopo ogni utilizzo..
- È opportuno sorvegliare i bambini per assicurarsi che non giochino con l'apparecchio.
- Tenere il ferro e il cavo lontano dalla portata dei bambini al di sotto di 8 anni di età.
- Questo apparecchio può essere utilizzato da bambini al di sopra di 8 anni di età e da persone le cui capacità fisiche, sensoriali o mentali sono ridotte, o da persone prive di esperienza o di conoscenza, purché abbiano potuto beneficiare, tramite una persona responsabile della loro sicurezza, di una sorveglianza o di istruzioni preliminari relative all'uso dell'apparecchio.
- Le operazioni di pulizia e di manutenzione non devono essere effettuate da bambini non sorvegliati.
- Non utilizzate l'apparecchio se è caduto, se perde acqua, se presenta danni visibili o anomalie di funzionamento. Non smontate mai l'apparecchio: fatelo esaminare presso un Centro di Assistenza Autorizzato onde evitare eventuali rischi.
-  Le superfici su cui è presente questo simbolo e la piastra possono diventare molto calde durante l'uso. Non toccare

tali parti fino a che il ferro non si è raffreddato.

- Questo ferro da viaggio non è adatto a un uso regolare.

RACCOMANDAZIONI IMPORTANTI

- La tensione della vostra installazione deve corrispondere a quella del ferro da stiro (220- 240 V). Collegare sempre il ferro a una presa con messa a terra. Qualsiasi errore di collegamento può causare danni irreversibili al ferro da stiro ed annullarne la garanzia.
- Se utilizzate una prolunga verificate che sia del voltaggio corretto (16A) con conduttore di terra, e che sia completamente estesa.
- Se il cavo di alimentazione è danneggiato, deve essere immediatamente sostituito presso un Centro Assistenza Tecnica autorizzato per evitare situazioni di pericolo.
- Evitate di scollegare l'apparecchio tirando il cavo.
- Non immergere mai il ferro da stiro in acqua o in altri liquidi. Non collocarlo mai sotto rubinetti aperti.
- Non toccate mai il cavo con la piastra del ferro da stiro.
- Il vostro apparecchio emette vapore che può provocare ustioni, soprattutto se stirate su un angolo dell'asse da stiro..
- Evitate di dirigere il vapore verso persone o animali.
- Per garantire la massima sicurezza, questo apparecchio è conforme agli standard e alle normative applicabili (Basso voltaggio, Compatibilità elettromagnetica, Direttive ambientali)
- Il presente apparecchio è stato progettato per il solo uso domestico. Qualsiasi utilizzo non appropriato o non conforme alle istruzioni per l'uso non vincolerà il produttore ad alcuna responsabilità o garanzia.



Protezione dell'ambiente!

Il vostro apparecchio è composto da diversi materiali che possono essere riciclati. Lasciatelo in un punto di raccolta o presso un Centro Assistenza

■ Autorizzato.

CONSERVARE QUESTE ISTRUZIONI

DESCRIZIONE

1. Selettore di tensione (120/240 V)
2. Controllo della temperatura
3. Interruttore vapore
4. Punta ad alta precisione
5. Piastra microsteam 200
6. Impugnatura del serbatoio dell'acqua
7. Apertura di riempimento dell'acqua
8. Tasto getto vapore
9. Sgancio impugnatura

PRIMA DI STIRARE

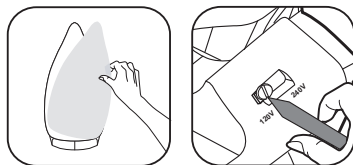
Togliere l'adesivo dalla piastra. Regolare il selettore di tensione.

- Regolare il ferro sulla tensione giusta per il luogo in cui vi trovate, usando un oggetto appuntito.

Se la tensione selezionata è 120 V, il ferro funzionerà a una tensione compresa tra 100 e 120 V.

Se è impostata su 240 V, il ferro funzionerà a una tensione compresa tra 200 e 240 V.

Mettere l'impugnatura sulla

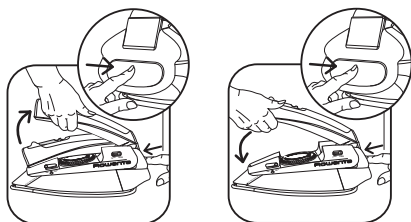


Nota!

Se è necessario usare un adattatore, verificare che soddisfi i requisiti di sicurezza del paese in cui vi trovate.

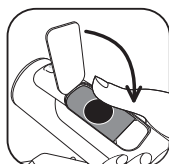
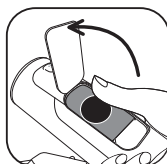
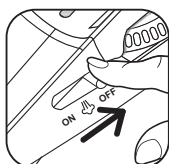
posizione di stiratura.

- Premere il pulsante di sgancio sul retro e sollevare l'impugnatura finché si blocca in posizione.
- Pour le ranger, procédez de la même façon pour replier la poignée.



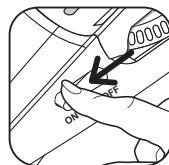
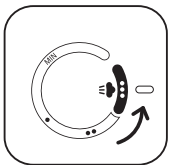
STIRATURA A VAPORE

Riempire il serbatoio d'acqua



Questo ferro è stato progettato per funzionare usando acqua di rubinetto non trattata.

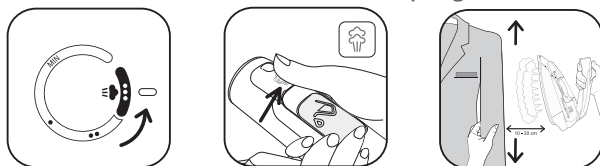
Impostare la temperatura



Nota! Il ferro produrrà vapore solo quando il comando è impostato all'interno della zona colorata.

USO DEL TASTO GETTO VAPORE E VAPORE VERTICALE

Per eliminare verticalmente le pieghe.




Tenere il ferro lontano di alcuni centimetri dall'indumento per evitare di bruciare i tessuti delicati.

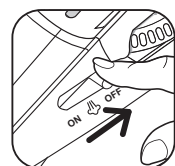
IMPORTANTE Non dirigere mai il vapore verso persone o animali!



Per eliminare pieghe difficili.



Stiratura a vapore	Comando vapore impostato su  ON  OFF	Temperatura impostata su ...	Cotone Lino	Getto di vapore
--------------------	--	---------------------------------	----------------	-----------------

STIRATURA A SECCO

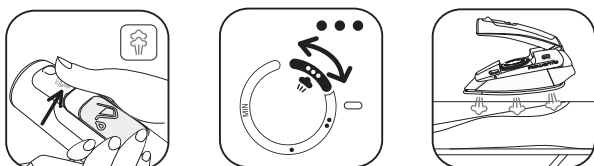


Stiratura a secco	Comando vapore impostato su  ON  OFF	Temperatura impostata su	Seta, Fibre sintetiche Lana	Getto di vapore Temperatura sull'impostazione ...
-------------------	--	--	-----------------------------------	---

Il nostro consiglio:

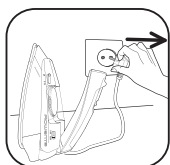
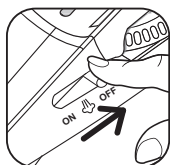
Con il ferro nella modalità A SECCO, iniziare stirando tessuti a bassa temperatura (•) prima di passare a quelli che richiedono una temperatura maggiore (•••).

Se abbassate il controllo della temperatura, aspettate circa un minuto prima di ricominciare a stirare. Se state stirando tessuti composti da fibre miste: impostate la temperatura del ferro sul livello giusto per la fibra più delicata.



MANUTENZIONE E CONSERVAZIONE DEL FERRO

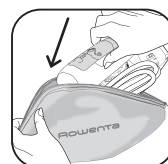
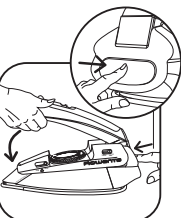
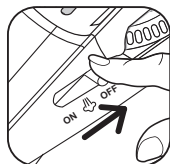
Pulizia del ferro.



Nota! Accertarsi che il ferro sia freddo prima di ritirlo. Non usare prodotti detergenti né disincrostanti.

IMPORTANTE Non arrotolare il cavo attorno alla piastra calda. Non ritirare il ferro appoggiato sulla piastra.

Riporre il ferro



Problemi e cause possibili	Soluzioni
Il ferro produce poco vapore o non lo produce per niente	
<ul style="list-style-type: none"> • La temperatura selezionata è troppo bassa. • Il comando vapore è impostato su OFF. • Non c'è acqua nel serbatoio. 	<p>Impostare il controllo di temperatura su ●●●</p> <p>Spostare il comando vapore su ON.</p> <p>Riempire il serbatoio d'acqua.</p>
Dai fori della piastra fuoriesce dell'acqua	
<ul style="list-style-type: none"> • È stato usato troppo spesso il tasto getto vapore. • È stato usato il vapore prima che il ferro fosse abbastanza caldo. • Il ferro è conservato con l'acqua nel serbatoio. 	<p>Far passare alcuni secondi tra una pressione del tasto e l'altra.</p> <p>Impostare il termostato all'interno della zona di vapore colorata e aspettare finché il ferro non è caldo (circa 2 min.)</p> <p>Svuotare il serbatoio prima di ritirare il ferro e impostare il comando vapore su OFF.</p>
<ul style="list-style-type: none"> • Il problema persiste. 	<p>Portare il ferro a un Centro Assistenza autorizzato.</p>

