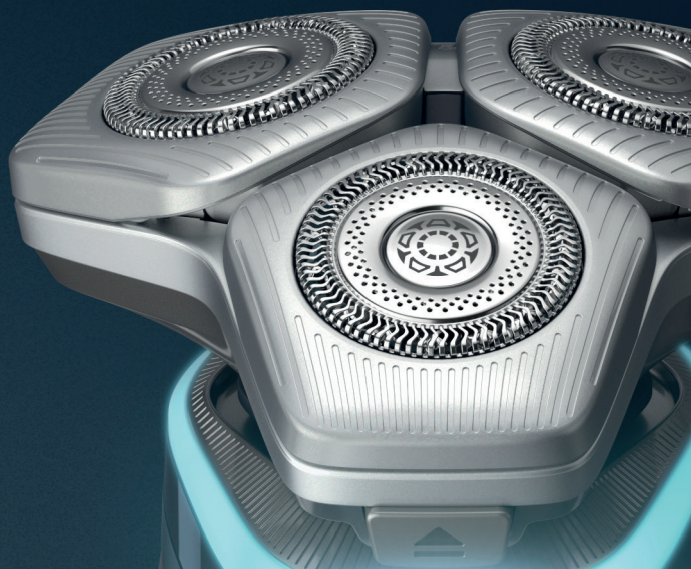


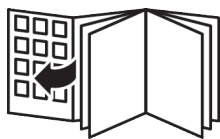
**PHILIPS**

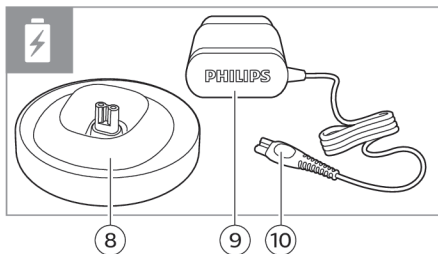
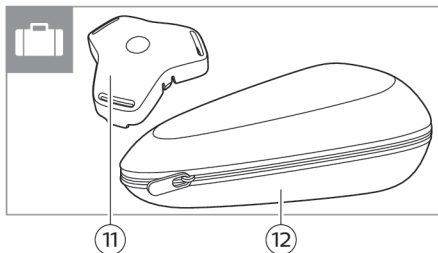
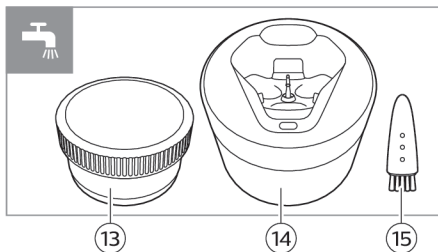
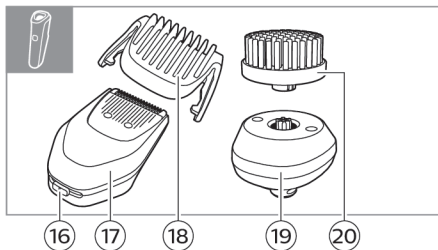
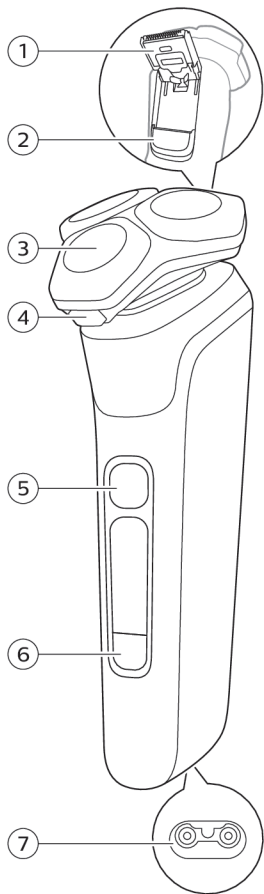
S9000 series



**PHILIPS**

Series 9000









## Italiano 6

## Sommario

Introduzione _____	6
Descrizione generale _____	6
Informazioni di sicurezza importanti _____	7
Cosa significano le icone sul display? _____	10
Cosa mi dice il rasoio? _____	12
Come carico il mio apparecchio? _____	16
Come posso utilizzare il mio apparecchio e gli accessori? _____	18
Come pulisco il mio apparecchio e gli accessori? _____	24
Come connetto il mio rasoio allo smartphone? _____	31
Come sostituire le testine di rasatura? _____	34
Ordinazione degli accessori _____	35
Risoluzione dei problemi _____	36
Ulteriori indicazioni _____	39
Riciclaggio _____	39
Marchi _____	41

## Introduzione

Congratulazioni per l'acquisto e benvenuti in Philips!  
 Per trarre il massimo vantaggio dall'assistenza fornita da Philips, registrate il vostro prodotto sul sito [www.philips.com/welcome](http://www.philips.com/welcome) o tramite l'app.

## Descrizione generale

- 1 Regolabasette a scatto
- 2 Interruttore di sgancio del rifinitore
- 3 Unità di rasatura
- 4 Pulsante di rilascio dell'unità di rasatura
- 5 Pulsante on/off
- 6 Pulsante MENU
- 7 Presa spinotto
- 8 Supporto di ricarica
- 9 Unità di alimentazione
- 10 Spinotto
- 11 Cappuccio di protezione
- 12 Custodia morbida
- 13 Cartuccia del Quick Clean Pod di Philips

- 14 Quick Clean Pod
- 15 Spazzolina per la pulizia
- 16 Impostazioni della lunghezza
- 17 Accessorio regolabarba rimovibile
- 18 Pettine per l'accessorio regolabarba
- 19 Porta accessori
- 20 Accessorio spazzola di pulizia a scatto

Nota: Gli accessori forniti potrebbero variare a seconda del prodotto. La confezione mostra gli accessori forniti con l'apparecchio.

## Informazioni di sicurezza importanti

Utilizzate il prodotto solo per lo scopo previsto. Prima di utilizzare il prodotto, le batterie e gli accessori, leggete attentamente queste informazioni importanti e conservatele per eventuali riferimenti futuri. L'uso improprio può causare pericoli o lesioni gravi. Gli accessori forniti potrebbero variare a seconda del prodotto.

### Avvertenza



- Mantenete l'unità di alimentazione e il supporto di ricarica asciutti.



- Questo rasoio è impermeabile. Può essere usato in vasca o doccia e pulito sotto l'acqua corrente. Per ragioni di sicurezza, il rasoio può quindi essere utilizzato solo senza filo.
- Non apportate modifiche all'unità di alimentazione.

- Questo apparecchio può essere usato da bambini a partire da 8 anni di età e da persone con capacità mentali, fisiche o sensoriali ridotte, prive di esperienza o conoscenze adatte a condizione che tali persone abbiano ricevuto assistenza o formazione per utilizzare l'apparecchio in maniera sicura e capiscano i potenziali pericoli associati a tale uso. Evitate che i bambini giochino con l'apparecchio. La manutenzione e la pulizia non devono essere eseguite da bambini se non in presenza di un adulto.
- Scollegate l'apparecchio dalla presa di corrente prima di pulirlo con l'acqua.
- Non utilizzate un apparecchio danneggiato. Sostituite le parti danneggiate con nuove parti Philips.
- Pulite l'apparecchio solo con acqua fredda o tiepida.
- Per motivi igienici, l'apparecchio deve essere usato da una sola persona.
- Non usate mai aria compressa, pagliette, detersivi abrasivi o liquidi aggressivi per pulire l'apparecchio.
- Posizionate sempre il sistema di pulizia su una superficie stabile e orizzontale per evitare la fuoriuscita di liquido.
- Assicuratevi sempre che il vano cartucce sia chiuso prima di utilizzare il sistema di pulizia.
- Quando il sistema di pulizia è pronto per l'uso, non spostatelo, per evitare la fuoriuscita del liquido per la pulizia.
- Quando il rasoio viene sciacquato, si potrebbe riscontrare una fuoriuscita di alcune gocce d'acqua dalla presa posta nella parte inferiore. Si tratta di un fenomeno del tutto normale e sicuro, in quanto tutte le parti elettroniche sono racchiuse in un guscio sigillato, all'interno del rasoio.
- Per evitare danni irreparabili, non usate l'unità di alimentazione in o vicino a prese a muro che contengono o hanno contenuto un deodorante elettrico per ambienti.

- Non utilizzate la spazzola di pulizia su pelle scoriata o in presenza di patologie o gravi irritazioni della pelle.
- Non utilizzate la spazzola di pulizia se assumete farmaci steroidei.
- Rimuovere piercing, gioielli, occhiali e qualsiasi altro oggetto prima di utilizzare l'apparecchio.
- Prestate attenzione quando utilizzate lo smartphone vicino all'acqua e in ambienti umidi.
- Le onde radio possono compromettere il funzionamento di pacemaker e altri dispositivi medici. In caso di dubbi, consultate il vostro medico e mantenete l'apparecchio a una distanza di almeno 20 cm.
- Utilizzate solo accessori o materiali di consumo Philips originali. Utilizzate solo l'unità di alimentazione rimovibile HQ8505.
- Ricaricate, utilizzate e riponete il prodotto a una temperatura compresa tra 5 °C e 35 °C.
- Tenete il prodotto e le batterie lontani dal fuoco e non esponeteli alla luce solare diretta o alle alte temperature.
- Se il prodotto si surriscalda in modo anomalo, emana un odore strano, cambia colore o se la ricarica richiede più tempo del solito, interrompete l'utilizzo e la ricarica del prodotto e contattate Philips.
- Non collocate i prodotti e le relative batterie in forni a microonde o su fornelli a induzione.
- Per evitare che le batterie si surriscaldino o rilascino sostanze tossiche o pericolose, non aprite, modificate, perforate, danneggiate o smontate il prodotto o le batterie. Non mandate in cortocircuito, sovraccaricate o invertite la polarità delle batterie.
- Se le batterie sono danneggiate o perdono del liquido, evitate il contatto con la pelle o gli occhi. In tal caso, sciacquate subito e accuratamente con acqua e consultate un medico.

### **Liquido per cartuccia a cialda Quick Clean Philips**

- Tenere fuori dalla portata dei bambini.

- Non ingerire.

## Campi elettromagnetici (EMF)

Questo apparecchio Philips è conforme a tutti gli standard e alle norme applicabili relativi all'esposizione a campi elettromagnetici.

## Direttiva sull'apparecchiatura radio

- Gli apparecchi della serie S9000 sono dotati di tecnologia Bluetooth classe 2.
- La banda di frequenza in cui funziona il Bluetooth sugli apparecchi della serie S9000 è 2,4 GHz.
- La massima potenza di radiofrequenza irradiata nella banda di frequenza in cui funzionano gli apparecchi della serie S9000 è inferiore a 20 dBm.
- Questo apparecchio è stato costruito in modo tale che il prodotto soddisfi i requisiti dell'Articolo 10 (2), in quanto può essere utilizzato in almeno uno stato membro dell'UE, come è stato dimostrato; inoltre, il prodotto è conforme all'Articolo 10 (10) in quanto non ha alcuna restrizione sulla messa in servizio in nessuno stato membro dell'UE.
- Con la presente, Philips dichiara che gli apparecchi della serie S9000 sono conformi ai requisiti essenziali e alle altre disposizioni correlate della Direttiva 2014/53/UE. La dichiarazione di conformità può essere consultata all'indirizzo [www.philips.com/support](http://www.philips.com/support).

Complies with  
IMDA Standards  
DB100486

## Cosa significano le icone sul display?

- *Menu principale (quando il rasoio è spento)*



*Premendo il pulsante del menu potete passare da una voce all'altra del menu.*

**Icona**

**Descrizione**



Il menu principale mostra lo stato della batteria in percentuale.



Le icone del menu del sensore di controllo del movimento indicano se il vostro movimento durante l'ultima rasatura è stato buono o può essere migliorato.



Potete attivare la funzione di blocco da viaggio in questo menu.



Qui il display mostra che il rasoio non è associato al vostro smartphone.



Il display mostra che il rasoio è associato al vostro smartphone.

#### - Accensione del rasoio



Premete il pulsante on/off per accendere il rasoio.

#### Icona Descrizione



Quando accendete il rasoio, una breve animazione con queste icone mostra quale impostazione di feedback sulla pressione avete attivato. Premendo il pulsante del menu potete passare in rassegna le impostazioni del feedback sulla pressione.

#### - Avvertenze e avvisi

#### Icona Descrizione



La batteria è quasi scarica ed è necessario caricare il rasoio.



Quando la memoria dei dati è quasi piena, riceverete una notifica per ricordarvi di sincronizzare le rasature. Per evitare di perdere dati, sincronizzate il rasoio con l'app.



L'unità di rasatura è talmente sporca o danneggiata che il motore non è in grado di funzionare. Pulite le testine di rasatura accuratamente.



State utilizzando un'unità di alimentazione errata. Utilizzate solo l'unità di alimentazione (HQ8505) fornita con il rasoio.

#### - Pulizia del rasoio

##### Icona

##### Descrizione



Promemoria: pulite il rasoio nella custodia per la pulizia rapida.



Promemoria: pulite il rasoio.



È in corso il processo di pulizia e sul display appare il tempo di pulizia rimanente in forma di orologio, o in secondi, se premete il pulsante del menu.



Il processo di pulizia è stato interrotto.

#### - Disinserimento per l'uso

##### Icona

##### Descrizione



Scollegate il rasoio prima di utilizzarlo.

## Cosa mi dice il rasoio?

### Quando il rasoio è acceso

Durante la rasatura, riceverete un feedback sulla quantità di pressione che state applicando attraverso



l'anello luminoso nella parte superiore del manico del rasoio.

L'anello luminoso sul manico si illumina in diversi colori mentre vi radete per segnalarvi quanta pressione state applicando. Queste sono le impostazioni predefinite:



- Quando non applicate una pressione sufficiente, l'anello luminoso si illumina in blu.



- Quando applicate la quantità di pressione corretta, l'anello luminoso si illumina in verde.



- Quando applicate una pressione eccessiva, l'anello luminoso si illumina in arancione.

Quando il rasoio è acceso, potete personalizzare il tipo di feedback sulla pressione che ricevete.

**1** Accendete il rasoio.



**2** Premete il pulsante del menu per scorrere le opzioni di feedback sulla pressione disponibili. Nella tabella che segue viene mostrato quale feedback sulla pressione riceverete con ciascuna opzione.



Pressione applicata scarsa

Pressione applicata corretta

Pressione applicata eccessiva

Feedback sulla pressione completo



**blu**



**verde**



**arancione**

Feedback sulla  
pressione parziale



Nessun  
feedback

Nessun  
feedback



Nessun feedback sulla  
pressione



Nessun  
feedback

Nessun  
feedback

Nessun  
feedback

Nota: il feedback sulla pressione è disponibile solo quando la testina di rasatura è collegata al manico.

Se al manico è collegato il regolabarba o la spazzola per la pulizia, il feedback sul movimento e sulla pressione viene automaticamente disattivato.

## Quando il rasoio è spento

### Menu principale

Mentre il rasoio è spento, premendo il pulsante del menu potete anche scorrere le quattro funzioni del menu.

- **Carica residua della batteria**

Questa voce di menu mostra la carica residua della batteria.



- **Sensore di controllo del movimento**

Questa voce di menu mostra il feedback sul movimento dell'ultima rasatura.





### - **Blocco da viaggio**

Questa voce di menu consente bloccare e sbloccare il rasoio tenendo premuto il pulsante del menu per 3 secondi. Quando siete in viaggio, potete bloccare il rasoio in modo da evitare che si accenda accidentalmente. Quando il blocco da viaggio è attivato, il Bluetooth si spegnerà automaticamente e il rasoio si troverà in modalità di risparmio energetico.



### - **Bluetooth**

Questa voce di menu consente di annullare l'associazione tra il rasoio e lo smartphone. Per informazioni sui vantaggi dell'accoppiamento tra il rasoio e lo smartphone, vedete "Vantaggi della connessione del rasoio all'app".

Nota: assicuratevi che il vostro smartphone sia dotato di *Bluetooth*® 4.2 o versione successiva.

Questo rasoio è dotato di tecnologia *Bluetooth*® 4.2 e versioni successive per connettersi all'app. Dopo aver associato il rasoio e lo smartphone, il Bluetooth sul rasoio si attiva automaticamente, anche quando il rasoio è spento. Ciò consente di sincronizzare i vostri dati di rasatura in un secondo momento, di modo che non sarà necessario avere con voi lo smartphone mentre vi radete.

Nota: Potete disattivare il Bluetooth sul vostro rasoio attivando il blocco da viaggio.

### **Feedback post rasatura (questa funzione può essere attivata tramite l'app)**

Una volta attivata questa funzione tramite l'app, potrete vedere il feedback post-rasatura sulla pressione e sui movimenti della vostra rasatura sull'impugnatura subito dopo aver finito di radervi e aver spento il rasoio.



### Feedback del sensore di protezione della pressione

Quando la vostra pressione di rasatura può essere migliorata, l'icona del sensore di protezione della pressione viene visualizzata con un punto esclamativo.

- La pressione che avete applicato durante la rasatura era troppo alta.
- La pressione che avete applicato durante la rasatura era troppo bassa.



### Feedback del sensore di controllo del movimento

- Quando il vostro movimento di rasatura può essere migliorato, l'icona del sensore di controllo del movimento viene visualizzata con un punto esclamativo.



### Feedback sulla routine perfetta

- Quando sia la pressione che il movimento applicati durante la rasatura sono perfetti, viene visualizzata l'icona della routine perfetta con un segno di spunta.

## Come carico il mio apparecchio?

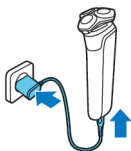
Nota: Questo apparecchio è impermeabile. Può essere usato in vasca o doccia e pulito sotto l'acqua corrente. Per ragioni di sicurezza, l'apparecchio può quindi essere utilizzato solo senza filo.

- L'apparecchio deve essere caricato prima di utilizzarlo per la prima volta e quando la carica residua della batteria indica che la batteria è quasi scarica.

- La ricarica richiede circa 1 ora.
- Ricarica rapida: dopo circa 5 minuti di carica, la batteria ha un'autonomia sufficiente per una rasatura completa. Quando la batteria è carica al 10 %, potete eseguire una rasatura completa.
- Quando è completamente carico, l'apparecchio ha un'autonomia di funzionamento di circa 60 minuti.

Nota: Non è possibile usare l'apparecchio mentre è in ricarica.

## Carica tramite unità di alimentazione



- 1 Assicuratevi che l'apparecchio sia spento.
- 2 Inserite lo spinotto nella presa dell'apparecchio e l'adattatore nella presa di corrente.
  - Mentre l'apparecchio è in carica, sul display appare un'animazione che mostra l'avanzamento dell'operazione.
  - Quando l'apparecchio è completamente carico, la percentuale della batteria indica 100 % e l'icona della batteria mostra che la batteria è completamente carica.
- 3 Dopo la ricarica, scollegate l'unità di alimentazione dalla presa e lo spinotto dall'apparecchio.

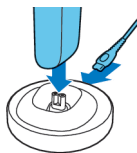
## Simbolo di disinserimento dell'apparecchio per l'uso



Il simbolo "dissinserimento dell'apparecchio per l'uso" viene visualizzato per ricordarvi di scollegare l'apparecchio dalla presa di corrente a muro e di rimuovere lo spinotto dall'apparecchio prima di accenderlo.

## Carica dell'apparecchio nel supporto di ricarica (solo per alcuni modelli)

- 1 Controllate che l'apparecchio sia spento.



- 2 Inserite lo spinotto nel supporto di ricarica e collegate l'unità di alimentazione alla presa di corrente a muro.
- 3 Posizionate l'apparecchio sul supporto di ricarica.

**Solo per alcuni modelli:** l'anello luminoso nella parte inferiore del supporto di ricarica si accende e ruota velocemente.

- Dopo circa 5 minuti, l'anello luminoso ruota più lentamente. La batteria adesso ha un'autonomia sufficiente per una rasatura completa.
- Mentre l'apparecchio continua a caricarsi, l'anello diventa più luminoso e ruota più lentamente.
- Quando l'apparecchio è completamente carico, l'anello luminoso è completamente acceso e smette di ruotare.

## Come posso utilizzare il mio apparecchio e gli accessori?

**Avvertenza: Controllate sempre l'apparecchio e tutti gli accessori prima dell'uso. Non usate l'apparecchio o gli accessori se danneggiati, poiché potrebbero causare lesioni. Sostituite sempre le parti danneggiate con ricambi originali.**

### Rasatura

Potete utilizzare questo apparecchio su pelle umida o asciutta, o persino sotto la doccia. Per una rasatura su pelle bagnata, applicate un po' d'acqua e gel o schiuma da barba sulla pelle e sciacquate le testine di rasatura sotto l'acqua corrente calda prima di effettuare i passaggi descritti di seguito.

- 1 Accendete l'apparecchio.

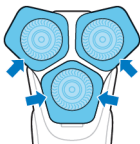


- 2 Fate scorrere le testine di rasatura sulla pelle compiendo movimenti circolari, per catturare tutti i peli che crescono in direzioni diverse. Controllate che ciascuna testina di rasatura sia completamente a contatto con la pelle. Esercitate una lieve pressione per una rasatura perfetta.

Nota: non esercitate un'eccessiva pressione perché ciò potrebbe causare irritazione della pelle. Quando applicate una pressione eccessiva, l'anello luminoso arancione si illumina.



Nota: Se state utilizzando gel o schiuma da barba, sciacquate regolarmente l'unità di rasatura mentre vi radete per mantenere una perfetta scorrevolezza sulla pelle.



- 3 Usate i lati stretti dell'unità di rasatura per radervi nelle aree difficili da raggiungere, come la mascella e sotto il naso.



- 4 Spegnete l'apparecchio e pulitelo dopo ogni uso.

Nota: assicuratevi di rimuovere tutta la schiuma o il gel dall'apparecchio.

Una volta terminata la rasatura e spento il rasoio, potrete ricevere sull'impugnatura anche un feedback sulla vostra rasatura in generale. Potete attivare questa funzione tramite l'app.

Nel menu del rasoio viene visualizzato il feedback sul movimento della vostra ultima rasatura. Potete personalizzare le impostazioni di feedback,

visualizzare feedback più dettagliati e ottenere consigli personalizzati tramite l'app.

### Periodo di adattamento sulla pelle

Le prime rasature potrebbero non avere il risultato che vi aspettate e la vostra pelle potrebbe anche irritarsi un po'. Si tratta di un fenomeno del tutto normale. La pelle ha bisogno di tempo per adattarsi a qualunque nuovo sistema di rasatura.

Seguite i consigli forniti dall'app ed eseguite una rasatura regolare (almeno 3 volte a settimana) utilizzando questo prodotto per un periodo di 3 o 4 settimane, per consentire alla pelle di adattarsi al nuovo rasoio.

### Promemoria di pulizia

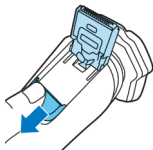


Quando spegnete l'apparecchio, viene visualizzato il promemoria di pulizia per ricordarvi di pulire l'apparecchio.

- Pulite l'apparecchio e gli accessori dopo ogni utilizzo per evitare ostruzioni e danni.
- Pulite accuratamente le testine di rasatura una volta al mese o quando l'apparecchio non funziona più come dovrebbe.

### Rifinitura

Potete utilizzare il rifinitore per regolare basette e baffi.



- 1 Premete l'interruttore di sgancio del rifinitore verso il basso per aprire il rifinitore.
- 2 Accendete l'apparecchio.



- 3 Tenete il rifinitore in posizione perpendicolare sulla pelle e muovete l'apparecchio verso il basso esercitando una leggera pressione.





- 4 Potete usare il rifinitore anche sotto il naso.
- 5 Spegnete l'apparecchio e pulite il rifinitore dopo ogni utilizzo per evitare ostruzioni e danni.
- 6 Chiudete il rifinitore.

## Uso degli accessori rimovibili

Nota: Gli accessori forniti potrebbero variare a seconda del prodotto. La confezione mostra gli accessori forniti con l'apparecchio.

Nota: Se al manico è collegato il regolabarba o la spazzola per la pulizia, il feedback sul movimento e sulla pressione viene automaticamente disattivato.

### Utilizzo dell'accessorio regolabarba con il pettine

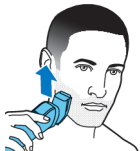
Potete utilizzare l'accessorio regolabarba con il pettine abbinato per regolare la barba su un'impostazione fissa o su diverse impostazioni di lunghezza. È possibile utilizzarlo anche per accorciare prima i peli più lunghi così da agevolare la rasatura. Le impostazioni di lunghezza sull'accessorio regolabarba corrispondono alla lunghezza dei peli rimasti dopo il taglio e variano da 1 a 5 mm.

- 1 Ruotate la testina di rasatura o un altro accessorio per rimuoverlo dal manico e premete l'accessorio regolabarba sul manico per installarlo.
- 2 Fate scivolare il pettine nelle scanalature poste su entrambi i lati dell'accessorio regolabarba.





- 3 Premete il selettore della lunghezza, quindi premetelo verso sinistra o verso destra per selezionare l'impostazione di lunghezza desiderata.
- 4 Accendete l'apparecchio.



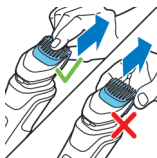
- 5 Muovete l'apparecchio verso l'alto esercitando una leggera pressione. Assicuratevi che la parte frontale del pettine sia sempre completamente a contatto con la pelle.
- 6 Spegnete l'apparecchio e pulitelo dopo ogni uso.

### Utilizzo dell'accessorio regolabarba senza il pettine

Potete utilizzare l'accessorio regolabarba senza il pettine per definire il contorno di barba, baffi, basette e nuca a una lunghezza di 0,5 mm.

- 1 Estraiete il pettine dall'accessorio regolabarba.

Nota: afferrate il pettine al centro per estrarlo dall'accessorio regolabarba. Non tirare il pettine dai lati.



- 2 Accendete l'apparecchio.



- 3 Tenete l'accessorio regolabarba in posizione perpendicolare sulla pelle e muovete l'apparecchio verso il basso esercitando una leggera pressione.
- 4 Spegnete l'apparecchio e pulitelo dopo ogni uso.

### Utilizzo dell'accessorio spazzola di pulizia

Utilizzate la spazzola di pulizia con la vostra crema detergente quotidiana per rimuovere olio e sporcizia.

Vi consigliamo di utilizzarla non più di una volta alla settimana.

**Attenzione: Non utilizzate l'apparecchio su pelle arrossata o irritata oppure su ferite.**



- 1 Ruotate la testina di rasatura o un altro accessorio per rimuoverlo dal manico e premete la spazzola di pulizia sul manico per installarla.
- 2 Inumidite la spazzola di pulizia con acqua.

Non usate la spazzola di pulizia asciutta, poiché potrebbe irritare la pelle.

- 3 Inumidite il viso con acqua e applicate un detergente sul viso.
- 4 Appoggiate la spazzola di pulizia sulla guancia.
- 5 Accendete l'apparecchio.
- 6 Passate delicatamente la spazzola sulla pelle, dal naso verso l'orecchio. Non esercitate una pressione eccessiva. Assicuratevi che il trattamento non vi crei fastidio.

non pulite la zona sensibile attorno agli occhi.



- 7 Dopo circa 20 secondi, spostate l'apparecchio sull'altra guancia e iniziate a eseguire la pulizia del viso.



- 8 Dopo circa 20 secondi, spostate l'apparecchio sulla fronte e iniziate a eseguire la pulizia del viso. Muovete delicatamente la testina da sinistra a destra.



Vi consigliamo di non eccedere nella pulizia e di non prolungare la pulizia di una zona per più di 20 secondi.

- 9 Spegnete l'apparecchio e pulitelo dopo ogni uso.
- 10 Dopo il trattamento, sciacquate e asciugate il viso. Il viso ora è pronto per il passaggio successivo della vostra routine quotidiana di cura della pelle.

## Conservazione

Nota: Si consiglia di lasciare asciugare l'apparecchio e i suoi accessori prima di riporli per il successivo utilizzo.




- Riponete l'apparecchio nell'apposita custodia (se fornita in dotazione).
- Posizionate il cappuccio di protezione (se fornito) sul rasoio per proteggerlo dall'accumulo di sporcizia.
- In alternativa, riponete l'apparecchio sul supporto di ricarica o nel Quick Clean Pod di Philips (se forniti in dotazione).

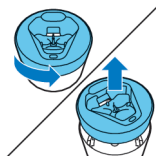
## Come pulisco il mio apparecchio e gli accessori?

### Come si utilizza il Quick Clean Pod?

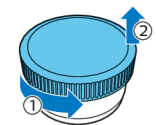
Cosa significa l'icona sul mio Quick Clean Pod?

Icona	Comportamento	Descrizione
	Compare sul Quick Clean Pod	La cartuccia del Quick Clean Pod deve essere sostituita.

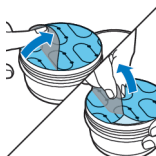
### Preparazione del Quick Clean Pod per l'uso



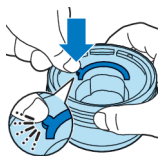
- 1 Ruotate e rimuovete la parte superiore del Quick Clean Pod.



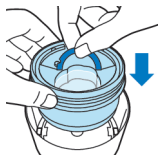
- 2 Svitare il coperchio della cartuccia del Quick Clean Pod.



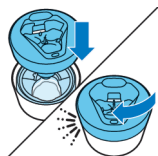
- 3 Sollevare la linguetta sulla guarnizione e tiratela dall'angolo per rimuovere la guarnizione dalla cartuccia del Quick Clean Pod.



- 4 Premete il piccolo pezzo circolare sul manico della cartuccia del Quick Clean Pod per rompere il gancio sul manico.



- 5 Posizionate la cartuccia nel Quick Clean Pod.



- 6 Riposizionate la parte superiore del Quick Clean Pod sulla base e ruotatela in senso orario fino a quando non sentite un clic.

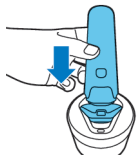


**Non inclinate il Quick Clean Pod per evitare la fuoriuscita di liquido.**

### Utilizzo del Quick Clean Pod

Nota: Se utilizzate il rasoio con schiuma o gel da barba o con altri prodotti di pre-rasatura, sciacquate accuratamente le testine di rasatura prima di utilizzare il Quick Clean Pod.

**Rimuovete sempre l'acqua in eccesso dal rasoio prima di riporlo nel Quick Clean Pod.**



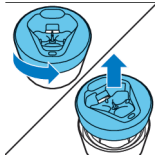
- 1 Posizionate il rasoio capovolto nel Quick Clean Pod. Mentre è acceso, il rasoio rileva automaticamente che si trova nel Quick Clean Pod.
- 2 Accendete il rasoio per avviare il programma di pulizia. Ogni programma di pulizia richiede circa un minuto. Durante il programma di pulizia, il tempo rimanente viene visualizzato come conto alla rovescia sull'impugnatura.
- 3 Lasciate asciugare completamente all'aria il rasoio nel Quick Clean Pod prima di riporlo.



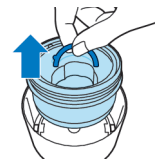
## Sostituzione della cartuccia del Quick Clean Pod

Sostituire immediatamente la cartuccia del Quick Clean Pod quando compare l'icona di sostituzione della cartuccia sul Quick Clean Pod o in base alla tabella seguente.

Frequenza d'uso	Cicli	Quando sostituire la cartuccia del Quick Clean Pod
Ogni giorno	Circa 30	Ogni mese
Alcune volte alla settimana	Circa 20	Ogni 2 mesi
Ogni settimana	Circa 13	Ogni 3 mesi
Ogni mese	Circa 3	Ogni 3 mesi



- 1 Ruotate e rimuovete la parte superiore del Quick Clean Pod.



- 2 Estraete la cartuccia del Quick Clean Pod tenendola per il manico.



- 3 Versate eventuale liquido rimasto nello scarico e riciclate la cartuccia vuota in conformità con le normative locali sui rifiuti.



- 4 Inserite una nuova cartuccia nel Quick Clean Pod.  
Eseguite la scansione del codice QR a sinistra o visitate il sito [www.philips.com/cleaning-cartridge](http://www.philips.com/cleaning-cartridge) per ordinare le cartucce di ricambio del Quick Clean Pod.

Pulite l'apparecchio e gli accessori dopo ogni utilizzo per avere prestazioni ottimali.

## Pulizia del rasoio sotto l'acqua corrente

Pulite il rasoio dopo ogni utilizzo per evitare ostruzioni e danni.

**Non asciugate l'unità di rasatura con un panno o un asciugamano per evitare di danneggiare le testine di rasatura.**

**Mentre risciacquate l'unità di rasatura, l'acqua potrebbe gocciolare dalla base del rasoio. Questo è un fatto normale.**



- 1 Accendete il rasoio.
- 2 Sciacquate l'unità di rasatura sotto l'acqua corrente calda.
- 3 Spegnerne il rasoio. Premete il pulsante di rilascio per aprire l'unità di rasatura.
- 4 Sciacquare il vano di raccolta peli sotto l'acqua corrente calda.



- 5 Sciacquate il supporto della testina di rasatura sotto l'acqua calda corrente.
- 6 Eliminare con cura l'acqua in eccesso e attendere che il supporto della testina di rasatura si asciughi completamente.



- 7 Chiudete l'unità di rasatura.

## Pulizia accurata

Vi consigliamo di pulire accuratamente le testine di rasatura una volta al mese o quando il rasoio non funziona più come dovrebbe.

- 1 Assicuratevi che l'apparecchio sia spento e scollegato dalla presa di corrente a muro.
- 2 Premete il pulsante di rilascio sull'unità di rasatura ed estraete il portatestina dall'unità di rasatura.



- 3 Sciacquate il vano di raccolta peli e il portatestina di rasatura sotto l'acqua corrente.
- 4 Rimuovete le testine di rasatura. Per istruzioni dettagliate, vedere "Come sostituire le testine di rasatura?".



Nota: non pulite più di una lama e un paralama alla volta, per evitare di scambiarli. In caso inseriate accidentalmente una lama nel paralama non corrispondente, potrebbero trascorrere diverse settimane prima di ottenere nuovamente risultati di rasatura ottimali.



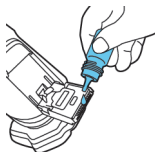
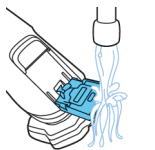
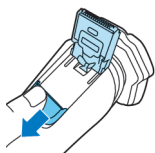


- 5 Pulite la lama e il paralama sotto l'acqua corrente.
- 6 Eliminate l'acqua in eccesso.
- 7 Riposizionate le testine di rasatura all'interno dell'unità di rasatura. Per istruzioni dettagliate, vedere "Come sostituire le testine di rasatura?".
- 8 Inserite la cerniera del supporto della testina di rasatura nell'apposito alloggiamento sulla parte superiore dell'unità di rasatura e chiudete quest'ultima.

## Pulizia del rifinitore a scatto

Pulite il rifinitore dopo ogni utilizzo per evitare ostruzioni e danni.

**Non asciugare mai i dentini del rifinitore con un asciugamano o un fazzoletto di carta, poiché questo potrebbe danneggiare i dentini del rifinitore.**



- 1 Assicuratevi che l'apparecchio sia spento e scollegato dalla presa di corrente a muro.
- 2 Spingete l'interruttore di sgancio del rifinitore verso il basso per aprire il rifinitore a scatto.
- 3 Accendete quindi l'apparecchio e sciacquate il rifinitore a scatto con acqua calda.
- 4 Dopo la pulizia, spegnete l'apparecchio.
- 5 Eliminate con cura l'acqua in eccesso e attendete che il rifinitore a scatto si asciughi all'aria.
- 6 Chiudete il rifinitore.

**Suggerimento:** Per prestazioni ottimali, lubrificate i dentini del rifinitore a scatto con una goccia di olio minerale ogni sei mesi (olio non fornito).

## Pulizia degli accessori rimovibili

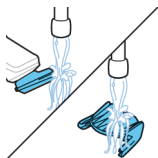
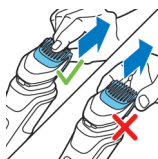
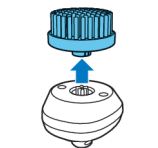
non asciugate il rifinitore o gli accessori del regolabarba con un panno o un asciugamano, poiché potrebbe danneggiare i dentini di rifinitura.

Gli accessori forniti potrebbero variare a seconda del prodotto. La confezione mostra gli accessori forniti con l'apparecchio.

### Pulizia dell'accessorio spazzola di pulizia

Pulite l'accessorio spazzola di pulizia dopo ogni utilizzo.

- 1 Spegnete l'apparecchio.
- 2 Rimuovete l'accessorio dall'apposito supporto.
- 3 Pulite accuratamente le parti con acqua calda e sapone.
- 4 Asciugate l'accessorio con un asciugamano.



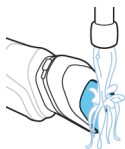
### Pulizia dell'accessorio regolabarba

Pulite l'accessorio regolabarba dopo ogni uso.

- 1 Estraiete il pettine dall'accessorio regolabarba.

Nota: afferrate il pettine al centro per estrarlo dall'accessorio regolabarba. Non tirare il pettine dai lati.

- 2 Sciacquate i peli tagliati dal blocco lame con acqua tiepida.
- 3 Sciacquate i peli dal pettine.
- 4 Rimuovete il blocco lame dall'accessorio regolabarba. Rimuovendo il blocco lame dall'accessorio regolabarba è possibile eliminare i peli che si sono accumulati all'interno del regolabarba. È possibile pulire anche il retro del blocco lame.



- 5 Sciacquate i peli tagliati dall'accessorio regolabarba.
- 6 Eliminate con cura l'acqua in eccesso e lasciate asciugare il pettine, il blocco lame e l'accessorio regolabarba prima del successivo utilizzo..

**Non asciugate mai il blocco lame con un panno o un asciugamano, poiché questo potrebbe danneggiare i dentini di rifinitura.**

- 7 Quando il blocco lame è asciutto inseritelo nell'accessorio regolabarba.



- 8 Quando il pettine è asciutto, attaccatelo di nuovo al regolabarba.

**Suggerimento:** per prestazioni ottimali, lubrificate regolarmente i dentini dell'accessorio regolabarba utilizzando una goccia di olio per macchina da cucire.



## Come connetto il mio rasoio allo smartphone?

### Vantaggi della connessione del rasoio all'app

Potete utilizzare l'app per diverse opzioni di personalizzazione e istruzioni, come:

- Istruzioni e feedback sul movimento e la pressione in tempo reale
- Sincronizzazione dei dati di rasatura e monitoraggio della cronologia della rasatura
- Miglioramento delle abitudini di rasatura e riduzione dei problemi di pelle dovuti alla rasatura
- Consigli sullo stile della rasatura
- Personalizzazione del feedback post-rasatura
- Consulenza personalizzata

## Associare il rasoio e lo smartphone



L'app è compatibile con un'ampia gamma di smartphone Android™ e iPhone.

Maggiori informazioni sono disponibili all'indirizzo <https://www.philips.com/MyShaver9000-app>.

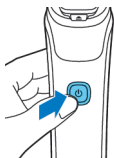
1 Scaricate l'app.

2 Assicuratevi che il Bluetooth sul vostro smartphone sia attivato.

3 Accendete il rasoio per attivare il Bluetooth.

4 Aprite l'app e seguite le istruzioni per avviare il processo di associazione.

5 Una volta eseguita l'associazione, il rasoio e l'app si connettono automaticamente quando l'app viene aperta e il Bluetooth sul telefono viene attivato.



## Sincronizzazione delle rasature

Questo rasoio memorizza i dati della rasatura in modo che non dovrete avere lo smartphone a portata di mano mentre vi radete e anche per poter controllare i dati della rasatura in un secondo momento.

Quando la memoria dei dati è quasi piena, riceverete una notifica per ricordarvi di sincronizzare le rasature. Per evitare di perdere dati, sincronizzate il rasoio con l'app.

1 Assicuratevi che il vostro telefono sia vicino al rasoio e aprite l'app.

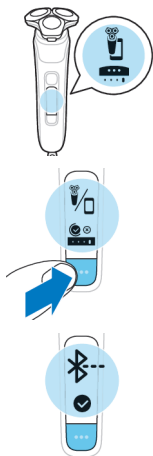
- 2 L'app si connette automaticamente e sincronizza le vostre ultime rasature.

## Annullare l'associazione tra il rasoio e lo smartphone

Potete associare il rasoio a un solo smartphone alla volta. Per annullare l'associazione tra il rasoio e lo smartphone (ad esempio quando acquistate un nuovo smartphone), attenetevi alla seguente procedura:

### Annullate l'associazione del rasoio

- 1 Premendo il pulsante del menu potete scorrere le voci fino a visualizzare il menu Bluetooth (il quarto menu).
- 2 Tenete premuto il pulsante del menu fino a quando non vengono visualizzati una croce e un segno di spunta.
- 3 Selezionate il segno di spunta premendo nuovamente il pulsante del menu per annullare l'associazione del rasoio.



Nota: Una volta annullata l'associazione del rasoio, l'icona Bluetooth verrà visualizzata sulla sinistra del manico del rasoio.

### Annullate l'associazione dello smartphone

- 1 Passate alle impostazioni sullo smartphone e selezionate Bluetooth.
- 2 Toccate il nome del rasoio.
- 3 Toccate "forget" (Dimentica) o "unpair" (Annulla associazione).

Nota: La procedura di annullamento dell'associazione può variare a seconda dello smartphone. Per ulteriori informazioni, consultate il manuale dello smartphone.

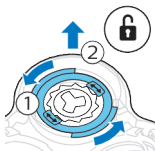
## Come sostituire le testine di rasatura?

Per ottenere prestazioni di rasatura ottimali, si consiglia di sostituire le testine di rasatura ogni due anni.

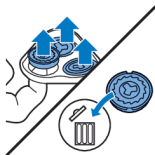
Sostituite le testine di rasatura danneggiate immediatamente. Sostituitele esclusivamente con testine di rasatura Philips originali.

### Sostituzione delle testine di rasatura

- 1 Spegnere il rasoio.
- 2 Premete il pulsante di rilascio sull'unità di rasatura ed estraete il portatestina dall'unità di rasatura.
- 3 Ruotate gli anelli di arresto in senso antiorario e rimuoveteli. Metteteli da parte in un luogo sicuro.

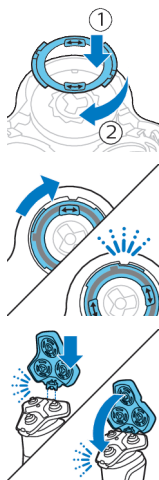


- 4 Rimuovete le testine di rasatura dal supporto della testina di rasatura. Smaltite immediatamente le testine di rasatura usate per evitare di confonderle con quelle nuove.



- 5 Inserite nuove testine di rasatura sul supporto.





**6** Posizionate gli anelli d'arresto sulle testine di rasatura e ruotarli in senso orario per bloccare nuovamente l'anello di tenuta.

- Ogni anello d'arresto dispone di due rientranze che si inseriscono nelle rispettive parti sporgenti del supporto della testina di rasatura. Ruotate l'anello in senso orario finché non scatta in posizione e risulta fissato.

**7** Inserite la cerniera del supporto della testina di rasatura nell'apposito alloggiamento sulla parte superiore dell'unità di rasatura e chiudete quest'ultima.

## Ordinazione degli accessori

Per acquistare accessori o parti di ricambio, visitate il sito Web [www.philips.com/parts-and-accessories](http://www.philips.com/parts-and-accessories) o recatevi presso il vostro rivenditore Philips. Potete inoltre contattare il Centro Assistenza Clienti Philips del vostro paese. Per i dettagli, fate riferimento all'opuscolo della garanzia internazionale.

Sono disponibili i seguenti accessori e parti di ricambio:

- Testine di rasatura SH91 Philips
- CC12 Cartuccia di pulizia confezione da 2
- CC13 Cartuccia di pulizia confezione da 3
- CC16 Cartuccia di pulizia confezione da 6

**Nota:** la disponibilità degli accessori può variare a seconda del Paese.

## Risoluzione dei problemi

Questo capitolo riassume i problemi più comuni che potreste riscontrare con il dispositivo. Se non riuscite a risolvere il problema con le informazioni riportate sotto, visitate il sito [www.philips.com/support](http://www.philips.com/support) per un elenco di domande frequenti o contattate il Centro assistenza clienti del vostro paese.

### Rasoio

Problema	Possibile causa	Soluzione
Impossibile collegare il rasoio.	Non avete scaricato l'app.	Scaricate l'app.
	Il rasoio e lo smartphone non sono ancora associati.	Associate il rasoio e lo smartphone attenendovi alle istruzioni nell'app.
	Il primo tentativo di associazione non è riuscito.	Annulate l'associazione tra il rasoio e lo smartphone e provate ad associarli di nuovo.
	Lo smartphone non riesce a trovare il rasoio.	Assicuratevi che il vostro smartphone sia dotato di Bluetooth 4.2 o versione successiva.
		Assicuratevi che il Bluetooth sia attivato sul vostro smartphone e che il blocco da viaggio sia disattivato sul vostro rasoio.
		Assicuratevi che il vostro smartphone si trovi nel raggio di un metro dal rasoio per consentire una connessione Bluetooth.
		Assicuratevi che il vostro rasoio sia carico.



Problema	Possibile causa	Soluzione
Desidero utilizzare il rasoio senza l'app.		Non è necessario connettere il rasoio allo smartphone prima di ogni rasatura. Il rasoio funziona bene anche senza l'app, ma non potrete usufruire degli stessi vantaggi. Per ottenere suggerimenti personalizzati per la rasatura, assicuratevi di connetterlo almeno una volta ogni 20 rasature per sincronizzare i dati di rasatura.
L'apparecchio non funziona premendo il pulsante on/off.	L'apparecchio è ancora collegato alla presa di corrente a muro. Per ragioni di sicurezza, l'apparecchio può essere utilizzato solo senza filo.	Scollegate l'apparecchio dalla presa e premete il pulsante on/off per accenderlo.
	La batteria ricaricabile è scarica.	Ricaricate la batteria.
	Il blocco da viaggio è attivo.	Per disattivare il blocco da viaggio, tenete premuto il pulsante del menu per 3 secondi.
	L'unità di rasatura è talmente sporca o danneggiata che il motore non è in grado di funzionare.	Pulite le testine di rasatura accuratamente o sostituitele.
L'apparecchio non funziona come al solito.	Le testine di rasatura sono danneggiate o usurate.	Sostituire le testine di rasatura.
	Peli o sporcizia ostruiscono le testine di rasatura.	Pulite le testine di rasatura accuratamente.

<b>Problema</b>	<b>Possibile causa</b>	<b>Soluzione</b>
Dalla parte inferiore dell'apparecchio fuoriesce acqua.	Durante la pulizia, si può accumulare dell'acqua tra il corpo interno e l'involucro esterno dell'apparecchio.	Si tratta di un fenomeno del tutto normale e sicuro, in quanto tutte le parti elettroniche sono racchiuse in un guscio sigillato, all'interno dell'apparecchio.

## Quick Clean Pod di Philips

<b>Problema</b>	<b>Possibile causa</b>	<b>Soluzione</b>
Il mio rasoio non è pulito dopo aver utilizzato il Quick Clean Pod di Philips.	Il rasoio è stato rimosso prima che il programma di pulizia fosse terminato.	Lasciate il rasoio nel Quick Clean Pod di Philips fino al completamento del programma di pulizia. Ogni programma di pulizia richiede circa 1 minuto. L'icona di pulizia scompare al termine del programma di pulizia.
	La cartuccia del Quick Clean Pod di Philips deve essere sostituita.	Sostituite la cartuccia per il Quick Clean Pod di Philips.
	Il Quick Clean Pod di Philips è inclinato.	Posizionate il Quick Clean Pod di Philips su una superficie piana.
Il mio Quick Clean Pod di Philips non si accende.	Il Quick Clean Pod di Philips è alimentato dal motore del rasoio.	Posizionate il rasoio nel Quick Clean Pod di Philips. Accendete il rasoio.
	Il rasoio è collegato alla presa di corrente a muro.	Scollegate il rasoio dall'unità di alimentazione.
	La batteria del rasoio è scarica.	Caricate il rasoio prima di utilizzare il Quick Clean Pod di Philips.

Dal mio Quick Clean Pod di Philips fuoriesce del liquido.

Avete utilizzato il Quick Clean Pod di Philips regolarmente dopo aver sciacquato il rasoio ma non avete rimosso l'acqua in eccesso.

Eliminate l'acqua in eccesso dopo aver sciacquato le testine di rasatura ogni volta prima di inserire il rasoio nel Quick Clean Pod di Philips.

Avete effettuato la rasatura con gel o schiuma da barba e non avete risciacquato il rasoio prima di utilizzare il Quick Clean Pod di Philips.

Sciacquate accuratamente le testine di rasatura prima di utilizzare il Quick Clean Pod di Philips.

## Ulteriori indicazioni

Per ulteriori indicazioni e video sul vostro rasoio S9000, eseguite la scansione del codice QR riportato di seguito o visitate l'indirizzo [www.philips.com/myS9000shaver](http://www.philips.com/myS9000shaver)



## Riciclaggio



- Questo simbolo indica che i prodotti elettrici e le batterie non devono essere smaltiti con i normali rifiuti domestici.
- Ci sono due situazioni in cui potete restituire gratuitamente il prodotto vecchio a un rivenditore:
  - 1 Quando acquistate un prodotto nuovo, potete restituire un prodotto simile al rivenditore.
  - 2 Se non acquistate un prodotto nuovo, potete restituire prodotti con dimensioni inferiori a 25 cm (lunghezza, altezza e larghezza) ai rivenditori con superficie dedicata alla vendita di prodotti elettrici ed elettronici superiore ai 400 m<sup>2</sup>.

- In tutti gli altri casi, attenetevi alle normative di raccolta differenziata dei prodotti elettrici, elettronici e delle batterie ricaricabili in vigore nel vostro paese: un corretto smaltimento consente di evitare conseguenze negative per l'ambiente e la salute.

## Rimozione della batteria ricaricabile integrata

La batteria ricaricabile integrata deve essere rimossa solo da un tecnico qualificato al momento dello smaltimento dell'apparecchio. Prima di rimuovere la batteria, assicuratevi che l'apparecchio sia scollegato dalla presa di corrente e che la batteria sia completamente scarica.

**Adottate tutte le misure di sicurezza necessarie quando utilizzate utensili per aprire l'apparecchio e quando smaltite la batteria ricaricabile.**

**Quando maneggiate le batterie, assicuratevi che le mani, il prodotto e le batterie siano asciutti.**

**Per evitare il cortocircuito accidentale delle batterie dopo la rimozione, assicuratevi che i terminali delle batterie non entrino in contatto con oggetti metallici, come monete, forcine o anelli. Non avvolgete le batterie in una pellicola di alluminio. Coprite i terminali delle batterie o riponete le batterie in un sacchetto di plastica prima di smaltirle.**

- 1 Se possibile, estraete l'unità di rasatura o di taglio dall'apparecchio.
- 2 Se sono presenti delle viti nell'alloggiamento dell'apparecchio, rimuovetele con un cacciavite.
- 3 Rimuovete i pannelli esterni inserendo un cacciavite a testa piatta tra i bordi e ruotandolo. Rimuovete anche viti e/o parti aggiuntive e separate i collegamenti a molla.
- 4 Se è presente un alimentatore all'interno dell'apparecchio, rimuovetelo, tagliate i fili e aprite l'alimentatore con un cacciavite.

- 5 Flettete le etichette della batteria lateralmente con un cacciavite e rimuovete la batteria ricaricabile.

## Marchi

Apple, il logo Apple, iPad e iPhone sono marchi registrati di Apple Inc. negli Stati Uniti e in altri paesi. App Store è un marchio di servizio di Apple Inc.

Android è un marchio di Google Inc. Google Play e il logo Google Play sono marchi di Google Inc.

Il marchio denominativo Bluetooth® e i loghi sono marchi registrati di proprietà di Bluetooth SIG, Inc. e l'uso di tali marchi da parte di Philips Personal Care è concesso in licenza.





© 2021 Koninklijke Philips N.V.

All rights reserved

3000.057.1984.1 (4/8/2021)

**EAC**



>75 % recycled paper  
>75 % papier recyclé