

**PHILIPS**  
CSA250  
CSA240  
CSA230



**English Important safety information**

**Important**  
Read this user manual carefully before you use the machine and save it for future reference.

**Danger**  
- Never immerse the machine in water or any other liquid.

**Warning**  
- Check if the voltage indicated on the bottom of the machine corresponds to the local mains voltage before you connect the machine.  
- Connect the machine to an earthed wall socket.  
- If the mains cord is damaged, you must have it replaced by Philips, a service center authorized by Philips or similarly qualified persons in order to avoid a hazard.  
- Do not use the machine if the plug, the mains cord or the machine itself is damaged.  
- This machine can be used by children aged from 8 years and above and by persons with reduced physical, sensory or mental capabilities or lack of experience and knowledge if they have been given supervision or instruction concerning use of the machine in a safe way and if they understand the hazards involved.  
- Cleaning and user maintenance shall not be made by children unless they are older than 8 and supervised.  
- Keep the machine, its accessories and its cord out of the reach of children aged less than 8 years.  
- Children shall not play with the machine.

**Caution**  
- Always return the machine to a service center authorized by Philips for examination or repair. Do not attempt to repair the machine yourself, otherwise your warranty becomes invalid.  
- After unpacking the machine, never put your Senseo machine on its side. Always keep it in upright position, also during transport.  
- Never put normal ground coffee or use torn pods in the pod holder.  
- Do not use the machine in combination with a transformer, as this could cause hazardous situations.  
- Always put the machine on a flat and stable surface.  
- Do not place the machine on a hotplate or directly next to a hot oven, heater or similar source of heat.  
- Do not place the machine in a cabinet when in use.  
- Never let the machine operate unattended.  
- Do not use the machine at altitudes higher than 1250 meters above sea level.  
- Never pour any other liquid than clean cold water into the water reservoir.  
- Never flush the machine or let it brew coffee when the spout is not in place.  
- Flush the coffee machine with fresh water before you use it for the first time. This causes the system to fill with water, which is essential for the machine to work properly.  
- Do not use the machine at a temperature below 0 °C. Water left in the machine may freeze and cause damage.  
- Do not use the machine in combination with water softeners based on sodium exchange.  
- Descalcify your machine regularly. The machine indicates when descaling is needed. Not doing this will make your machine stop working properly. In this case, repair is not covered by your warranty.  
- Never use a descaling agent based on mineral acids such as sulphuric acid, hydrochloric acid, sulphamic acid and acetic acid (e.g. vinegar). These descaling agents may damage your coffee machine.  
- The machine is intended for normal household use only. It is not intended for use in environments such as staff kitchens of shops, offices, farms or other work environments, nor is it intended to be used by clients in hotels, motels, bed and breakfasts and other residential environments.

**Compliance with standards**  
This machine complies with all applicable standards and regulations regarding exposure to electromagnetic fields.  
The energy consumption of this machine in off mode is less than 0.5 Watt. This means that this machine complies with the European Directive 2009/125/EC, which sets the ecological design requirements for energy-using products.

**Frost-free storage**  
Only use and store the machine in a frost-free place.

**Ordering accessories**  
To buy accessories or spare parts, visit [www.philips.com/parts-and-accessories](http://www.philips.com/parts-and-accessories) or go to your Philips dealer. You can also contact the Philips Consumer Care Center in your country (see the international warranty leaflet for contact details).

**Warranty and support**  
If you need information or support, please visit [www.philips.com/support](http://www.philips.com/support) or read the international warranty leaflet.

**Recycling**  
- This symbol means that this product shall not be disposed of with normal household waste (Fig. 1).  
- Follow your country's rules for the separate collection of electrical and electronic products.

**Troubleshooting**  
This chapter summarizes the most common problems you could encounter with the machine. If you are unable to solve the problem with the information below, visit [www.philips.com/support](http://www.philips.com/support) for a list of frequently asked questions or contact the Philips Consumer Care Center in your country.

Problem	Solution
The light in the button I pressed flashes quickly.	Fill the water reservoir with water.
The float in the water reservoir may be stuck. Empty the water reservoir and shake it a few times to release the float. Clean the water reservoir with hot water and some washing-up liquid or in the dishwasher.	The float in the water reservoir may be stuck. Empty the water reservoir and shake it a few times to release the float. Clean the water reservoir with hot water and some washing-up liquid or in the dishwasher.
The light in the button I pressed continues to flash slowly.	If this takes longer than two minutes, your machine may be defective. Contact the Philips Consumer Care Center in your country.
The CALC light lights up when the machine is heating up or brewing coffee.	Limescale has built up. You need to descale the machine.
There is water on the worktop under the appliance.	Do not overflow the water reservoir. Check if the water drops on the worktop are not the result of placing or removing the water reservoir.
Water or coffee leaks out of the machine.	The lid was not closed properly.
	Place the coffee pod(s) properly in the center of the pod holder, with the convex side pointing downwards.
	The sieve in the center of the pod holder is clogged. Unclog it with a washing-up brush.
	Check if the sealing ring of the lid is stuck under the edge of the distribution disk. If it is, pull it out from under the distribution disk carefully.
The coffee volume changed.	Check if you have set the Intensity Plus slide to the preferred volume setting.
	The sieve in the center of the pod holder is clogged. Unclog it with a washing-up brush.
	CSA250, CSA240. Reset the volume settings to factory settings.
The coffee is not hot enough.	Limescale has built up. You need to descale the machine. Tip: before brewing coffee, preheat the cup by rinsing with hot water or brew a coffee without coffee pod.
I cannot open the lid.	Switch off the coffee machine. Pull up the lever and wait 24 hours before you open the lid. To prevent this from happening, make sure that the sieve in the pod holder is clean and not clogged.

**Deutsch Wichtige Sicherheitsinformationen**

**Wichtig**  
Lesen Sie diese Bedienungsanleitung vor dem Gebrauch der Maschine aufmerksam durch, und bewahren Sie sie für eine spätere Verwendung auf.

**Gefahr**  
- Tauchen Sie die Maschine niemals in Wasser oder andere Flüssigkeiten.

**Vorsicht**  
- Prüfen Sie, bevor Sie das Gerät anschließen, ob die Spannungsangabe am Boden des Geräts mit der örtlichen Netzspannung übereinstimmt.  
- Die Netzsteckdose muss schutzgeerdet sein.  
- Um Gefährdungen zu vermeiden, darf ein defektes Netzkabel nur von einem Philips Service-Center, einer von Philips autorisierten Werkstatt oder einer ähnlich qualifizierten Person durch ein Original-Ersatzkabel ersetzt werden.  
- Verwenden Sie die Maschine nicht, wenn der Netzstecker, das Netzkabel oder die Maschine selbst defekt oder beschädigt ist.  
- Dieses Gerät kann von Kindern ab 8 Jahren und Personen mit eingeschränkter physischer, sensorischer oder geistiger Fähigkeiten oder ohne Erfahrung und besondere Kenntnisse verwendet werden, wenn sie beim Gebrauch des Geräts beaufsichtigt werden oder in den sicheren Gebrauch des Geräts unterwiesen wurden und die verbundenen Gefahren verstanden haben.  
- Reinigung und Pflege dürfen nicht von Kindern durchgeführt werden, außer sie sind älter als 8 Jahre und werden beaufsichtigt.  
- Sorgen Sie dafür, dass Kinder unter 8 Jahren keinen Zugang zu der Maschine, dem Zubehör und zum Kabel der Maschine haben.  
- Kinder dürfen nicht mit der Maschine spielen.

**Achtung**  
- Geben Sie das Gerät zur Überprüfung bzw. Reparatur stets an ein Philips Service-Center. Versuchen Sie nicht, das Gerät selbst zu reparieren, da die Garantie sonst verfällt.  
- Stellen Sie das Gerät nach dem Auspacken nie mit einer Seite nach unten ab. Halten Sie es stets aufrecht, auch beim Transport.  
- Verwenden Sie keinesfalls ein normales gemahlene Kaffee oder beschädigte Pads im Paddhalter, da dies das Gerät verstopfen würde.  
- Aus Sicherheitsgründen darf das Gerät nicht mit einem Transformator betrieben werden.  
- Stellen Sie die Maschine auf eine ebene und stabile Fläche.  
- Stellen Sie die Maschine nicht auf eine Warmhalteplatte, direkt neben einen heißen Ofen, eine Heizung oder eine ähnliche Wärmequelle.  
- Die Maschine darf während der Benutzung nicht in einem Schrank platziert werden.  
- Lassen Sie das eingeschaltete Gerät niemals unbeaufsichtigt.  
- Benutzen Sie das Gerät nicht in Höhenlagen von über 1250 m. Füllen Sie niemals eine andere Flüssigkeit als sauberes, kaltes Wasser in den Wassertank.  
- Spülen Sie die Maschine nicht durch und bereiten Sie keinen Kaffee zu, solange der Kaffeeauslauf nicht eingesetzt ist.  
- Spülen Sie die Maschine nicht durch und bereiten Sie keinen Kaffee zu, solange der Kaffeeauslauf nicht eingesetzt ist.  
- Benutzen Sie das Gerät nicht bei Temperaturen unter 0 °C. In der Maschine verbleibendes Wasser kann gefrieren und Schäden verursachen.  
- Verwenden Sie in Verbindung mit Ihrer Kaffeemaschine keine natriumhaltigen Wasserenthärtungsmittel.  
- Entkalken Sie Ihre Maschine regelmäßig. Die Maschine zeigt an, wenn sie entkalkt werden muss. Wenn Sie dies ignorieren, funktioniert die Maschine nicht mehr richtig. In diesem Fall ist die Reparatur von der Garantie ausgeschlossen.  
- Verwenden Sie keine Entkalker auf Basis von Mineralsäuren, beispielsweise Schwefel-, Salz-, Sulfamin- oder Essigsäure (z. B. Essig). Diese Entkalker könnten Ihre Kaffeepadmaschine beschädigen.  
- Die Maschine ist nur für den normalen Hausgebrauch bestimmt. Sie ist nicht für die Verwendung in Umgebungen wie z. B. Personalküchen in Geschäften, Büros, landwirtschaftlichen Betrieben oder anderen Nutzungsumgebungen vorgesehen. Ebenso ist sie nicht für die Nutzung durch Kunden in Hotels, Motels, Unterkünten mit Frühstücksgastbot oder anderen Unterkünten bestimmt.

**Einhaltung von Normen**  
Diese Maschine erfüllt sämtliche Normen und Vorschriften bezüglich Gefährdung durch elektromagnetische Felder.  
Der Energieverbrauch dieser Maschine im ausgeschalteten Modus beträgt weniger als 0,5 Watt. Das bedeutet, dass diese Maschine der EU-Richtlinie 2009/125/EC entspricht, die die ökologischen Designanforderungen für energieverbrauchende Produkte regelt.

**Frostfreie Aufbewahrung**  
Verwenden und lagern Sie das Gerät nur an frostfreien Orten.

**Bestellen von Zubehör**  
Um Zubehör oder Ersatzteile zu kaufen, besuchen Sie [www.philips.com/parts-and-accessories](http://www.philips.com/parts-and-accessories) oder suchen Sie Ihren Philips Händler auf. Sie können sich auch an das Philips Consumer Care Center in Ihrem Land wenden. Die Kontaktdaten finden Sie in der internationalen Garantieschrift.

**Garantie und Support**  
Für Unterstützung und weitere Informationen besuchen Sie die Philips Website unter [www.philips.com/support](http://www.philips.com/support), oder lesen Sie die internationale Garantieschrift.

**Recycling**  
- Dieses Symbol bedeutet, dass das Produkt nicht mit dem normalen Hausmüll entsorgt werden kann (Abb. 1).  
1 Alltägliche können kostenlos an geeigneten Rücknahmestellen abgegeben werden.  
2 Diese werden dort fachgerecht gesammelt oder zur Wiederverwendung vorbereitet. Abgeratene können Schadstoffe enthalten; die der Umwelt und der menschlichen Gesundheit schaden können. Enthaltenen Rohstoffe können durch ihre Wiederverwertung einen Beitrag zum Umweltschutz leisten.  
3 Die Löschung personenbezogener Daten auf den zu entsorgenden Allgeräten muss vom Endnutzer eigenverantwortlich vorgenommen werden.  
4 Hinweise für Verbraucher in Deutschland: Die in Punkt 1 genannte Rückgabe ist gesetzlich vorgeschrieben. Sammel- und Rücknahmestellen in Deutschland: <https://www.stiftung-ear.de/>

**Fehlerbehebung**  
In diesem Kapitel werden die häufigsten Probleme beschrieben, die beim Gebrauch der Maschine auftreten können. Sollten Sie ein Problem mithilfe der nachstehenden Informationen nicht beheben können, besuchen Sie unsere Website unter [www.philips.com/support](http://www.philips.com/support), und schauen Sie in der Liste "Häufig gestellte Fragen" nach, oder wenden Sie sich an ein Philips Service-Center in Ihrem Land.

**Problem Lösung**

Die gedrückte Taste I blinkt schnell.	Füllen Sie den Wasserbehälter mit Wasser.
	Der Schwimmer im Wasserbehälter ist möglicherweise eingeklemmt. Entleeren Sie den Wasserbehälter, und schütten Sie ihn einige Male, um den Schwimmer zu lösen. Reinigen Sie den Wasserbehälter mit heißem Wasser und etwas Spülmittel oder in der Spülmaschine.
Die gedrückte Taste I blinkt weiterhin langsam.	Wenn dies länger als zwei Minuten dauert, ist Ihr Gerät möglicherweise defekt. Wenden Sie sich an das Philips Service-Center in Ihrem Land.
Die CALC-Anzeige leuchtet auf, wenn sich das Gerät aufheizt oder Kaffee brüht.	Kalkablagerungen haben sich gebildet. Sie müssen die Maschine entkalken.
Auf der Arbeitsplatte unter dem Gerät befindet sich Wasser.	Überfüllen Sie den Wasserbehälter nicht. Überprüfen Sie, ob die Wassertropfen auf der Arbeitsfläche auf das Einsetzen oder Herausnehmen des Wasserbehälters zurückzuführen sind.
Wasser oder Kaffee tritt aus dem Gerät aus.	Der Deckel war nicht richtig verschlossen. Legen Sie das Kaffeepad bzw. die Kaffeepads mit der gewölbten Seite nach unten in die Mitte des Paddhalters.
	Das Sieb in der Mitte des Paddhalters ist verstopft. Säubern Sie es mit einer Spülbürste.
	Überprüfen Sie, ob der Dichtungsring des Deckels unter dem Rand des Sprinkkopfes eingeklemmt ist. Ist das der Fall, ziehen Sie ihn vorsichtig vom Sprinkopf frei.
Die Kaffeemenge hat sich geändert.	Überprüfen Sie, ob Sie den Intensität Plus-Schieber auf die gewünschte Mengeneinstellung eingestellt haben. Das Sieb in der Mitte des Paddhalters ist verstopft. Säubern Sie es mit einer Spülbürste. CSA250, CSA240: Setzen Sie die Mengeneinstellungen auf die Werkseinstellungen zurück.
Der Kaffee ist nicht heiß genug.	Kalkablagerungen haben sich gebildet. Sie müssen die Maschine entkalken. Tipp: Vor dem Brühen von Kaffee sollten Sie den Becher vorheizen, indem Sie ihn mit heißem Wasser ausspülen oder einen Kaffee ohne Kaffeepad zubereiten.
Ich kann den Deckel nicht öffnen.	Schalten Sie die Kaffeemaschine aus. Ziehen Sie den Hebel nach oben, und warten Sie 24 Stunden, bevor Sie den Deckel öffnen. Um dies zu verhindern, vergewissern Sie sich, dass das Sieb im Paddhalter sauber und nicht verstopft ist.

**Français Informations de sécurité importantes**

**Important**  
Lisez attentivement ce manuel avant d'utiliser l'appareil et conservez-le pour un usage ultérieur.

**Danger**  
- Ne plongez jamais l'appareil dans l'eau ou dans tout autre liquide.

**Avertissement**  
- Avant de brancher votre appareil, vérifiez que la tension indiquée au fond de la machine à café correspond bien à la tension secteur locale.  
- Branchez la machine sur une prise murale mise à la terre.  
- Si le cordon d'alimentation est endommagé, il doit être remplacé par Philips, par un Centre Service Agréé Philips ou par un technicien qualifié afin d'éviter tout accident.  
- N'utilisez jamais l'appareil si la fiche, le cordon d'alimentation ou l'appareil lui-même est endommagé.  
- Cette machine peut être utilisée par des enfants âgés de 8 ans ou plus, ou des personnes dont les capacités physiques, sensorielles ou intellectuelles sont réduites ou des personnes manquant d'expérience et de connaissances, à condition que ces enfants ou personnes soient sous surveillance ou qu'ils aient reçu des instructions quant à l'utilisation sécurisée de la machine et qu'ils aient pris connaissance des dangers encourus.  
- Le nettoyage et l'entretien ne peuvent pas être réalisés par des enfants sous 8 ans et sous surveillance.  
- Tenez la machine, ses accessoires et son cordon hors de portée des enfants de moins de 8 ans.  
- Les enfants ne doivent pas jouer avec la machine.

**Attention**  
- Contactez toujours la machine à café à un Centre Service Agréé Philips pour réparation ou vérification. N'essayez jamais de réparer la machine vous-même, toute intervention entraîne l'annulation de votre garantie.  
- Une fois que vous l'avez déballée, ne placez jamais votre machine Senseo sur le côté. Maintenez-la toujours en position verticale, même pendant le transport.  
- N'utilisez jamais de café moulu ordinaire ni de dosettes déshydrées dans le porte-dosette. Il risquerait de se boucher.  
- N'utilisez pas la machine à café à une altitude supérieure à 1250 m.  
- Versez uniquement de l'eau froide claire dans le réservoir d'eau.  
- Ne rincez jamais la machine et ne la faites jamais fonctionner lorsque le bec verseur n'est pas en place.  
- Faites fonctionner la machine à café à l'eau claire avant la première utilisation. Ainsi, le système se remplit d'eau, ce qui est absolument nécessaire au bon fonctionnement de la machine.  
- N'utilisez pas la machine à une température inférieure à 0 °C. L'eau laissée dans la machine peut geler et provoquer des dommages.  
- N'utilisez jamais la machine à café avec un adoucisseur d'eau qui échange les ions de calcium et de magnésium contre les ions de sodium.  
- Déterminez votre machine régulièrement. La machine indiquera lorsqu'un détartrage sera nécessaire. Sans détartrage, votre machine cessera de fonctionner correctement. Dans ce cas, la réparation n'est pas couverte par la garantie.  
- N'utilisez jamais un agent de détartrage à base d'acides minéraux tel que l'acide sulfurique, l'acide chlorhydrique, l'acide sulfamique ou l'acide acétique (le vinaigre, par ex.). Ces détartrants peuvent endommager votre machine à café.  
- La machine est uniquement destinée à un usage domestique normal. Elle n'est pas destinée à être utilisée dans des environnements tels que des cuisines destinées aux hôtels, dans les entreprises, magasins et autres environnements de travail. Elle n'est pas non plus destinée à être utilisée par des clients dans des hôtels, motels, chambres d'hôtes et autres environnements résidentiels.

**Conformité aux normes**  
Cette machine est conforme à toutes les normes et à tous les règlements applicables relatifs à l'exposition aux champs électromagnétiques. La consommation énergétique de cette machine, lorsqu'elle est éteinte, est inférieure à 0,5 watt. Cela signifie que cet appareil est conforme à la directive européenne 2009/125/EC, qui établit un cadre pour la fixation d'exigences en matière d'écoconception applicables aux produits consommateurs d'énergie.

**Rangement à température ambiante**  
Utilisez et rangez la machine dans un endroit à température ambiante uniquement.

**Commande d'accessoires**  
Pour acheter des accessoires ou des pièces de rechange, consultez le site Web [www.philips.com/parts-and-accessories](http://www.philips.com/parts-and-accessories) ou rendez-vous chez votre revendeur Philips. Vous pouvez également contacter le Service Consommateurs Philips de votre pays (consultez le dépliant de garantie internationale pour obtenir les coordonnées).

**Garantie et assistance**  
Si vous avez besoin d'une assistance ou d'informations supplémentaires, consultez le site Web [www.philips.com/support](http://www.philips.com/support) ou lisez le dépliant sur la garantie internationale.

**Recyclage**  
- Ce symbole signifie que ce produit ne doit pas être jeté avec les déchets ménagers (Fig. 1).  
- Respectez les réglementations de votre pays concernant la collecte séparée des appareils électriques et électroniques.

**Dépannage**  
Cette rubrique récapitule les problèmes les plus courants que vous pouvez rencontrer avec la machine. Si vous ne parvenez pas à résoudre le problème à l'aide des informations ci-dessous, rendez-vous sur le site [www.philips.com/support](http://www.philips.com/support) et consultez la liste de questions fréquemment posées ou contactez le Service Consommateurs Philips de votre pays.

Problème	Solution
Le voyant lumineux entourant le bouton sur lequel j'ai appuyé clignote rapidement.	Remplissez le réservoir d'eau.
	Le flotteur dans le réservoir d'eau est peut-être coincé. Videz le réservoir d'eau, secouez-le à plusieurs reprises pour décoiner le flotteur. Nettoyez le réservoir d'eau à l'eau chaude avec un peu de produit vaisselle, ou au lave-vaisselle.
Le voyant du bouton sur lequel j'ai appuyé continue de clignoter lentement.	S'il clignote plus de deux minutes, votre machine est peut-être défectueuse. Contactez le Service Consommateurs Philips de votre pays.
Le voyant CALC s'allume lorsque la machine est en phase de chauffe ou de préparation de café.	Du tartre s'est accumulé. Vous devez détartrez la machine.
Il y a de l'eau sur le plan de travail sous la machine.	Ne remplissez pas trop le réservoir d'eau. Vérifiez que les gouttes d'eau sur le plan de travail ne proviennent pas de l'installation ou du retrait du réservoir d'eau.
De l'eau ou du café s'écoule de la machine.	Le couvercle n'était pas correctement fermé. Placez la ou les dosettes correctement au centre du porte-dosette, la partie bombée vers le bas. Le tamis au centre du porte-dosette est bouché. Débouchez-le à l'aide d'un goupillon. Vérifiez si la bague d'étanchéité du couvercle est collée sous le bord du disque à l'aide des informations ci-dessous, nettoyez le disque au dessous du disque de distribution d'eau.
Le volume de café a changé.	Vérifiez si le sélecteur d'intensité est réglé sur le volume souhaité. Le tamis au centre du porte-dosette est bouché. Débouchez-le à l'aide d'un goupillon. CSA250, CSA240: réinitialisez les réglages de volume par défaut. Conseil: avant de préparer du café, préchauffez la tasse en la rinçant à l'eau chaude ou préparez un café sans dosette.
Le café n'est pas assez chaud.	Du tartre s'est accumulé. Vous devez détartrez la machine. Conseil: avant de préparer du café, préchauffez la tasse en la rinçant à l'eau chaude ou préparez un café sans dosette.
Je ne parviens pas à ouvrir le couvercle.	Éteignez la machine à café. Tirez le levier vers le haut et attendez 24 heures avant d'ouvrir le couvercle. Pour éviter que cela ne se produise, assurez-vous que le tamis du porte-dosette est propre et non obstrué.

**Nederlands Belangrijke veiligheidsinformatie**

**Belangrijk**  
Lees deze gebruiksaanwijzing zorgvuldig door voordat u het apparaat gebruikt. Bewaar de gebruiksaanwijzing om deze indien nodig later te kunnen raadplegen.

**Gevaar**  
- Dompel het apparaat nooit onder in water of een andere vloeistof.

**Waarschuwing**  
- Controleer of het voltage dat op de onderkant van het apparaat is aangegeven, overeenkomt met de plaatselijke netspanning voordat u het apparaat aansluit.  
- Sluit de machine uitsluitend aan op een geaard stopcontact.  
- Als het netsnoer beschadigd is, moet u het laten vervangen door Philips, een door Philips geautoriseerd servicecentrum of door personen met vergelijkbare kwalificaties om gevaarlijke situaties te voorkomen.  
- Gebruik het apparaat niet als de stekker, het netsnoer of het apparaat zelf beschadigd is.  
- Deze machine kan worden gebruikt door kinderen vanaf 8 jaar en door personen met verminderde lichamelijke, zintuiglijke of geestelijke capaciteiten of weinig ervaring en kennis, mits zij onder toezicht staan of instructies hebben ontvangen over veilig gebruik van de machine en zij de gevaren van het gebruik begrijpen.  
- Reiniging en onderhoud mogen alleen door kinderen worden uitgevoerd die ouder zijn dan 8 en alleen onder toezicht.  
- Houid het apparaat, de bijbehorende accessoires en het snoer buiten het bereik van kinderen jonger dan 8 jaar.  
- Kinderen mogen niet met het apparaat spelen.

**Let op**  
- Bring het apparaat altijd naar een door Philips geautoriseerd servicecentrum voor onderzoek of reparatie. Probeer niet zelf het apparaat te repareren, aangezien uw garantie hierdoor komt te vervallen.  
- Plaats het Senseo-apparaat nooit op zijn kant nadat u het apparaat hebt uitgepakt. Houid het apparaat altijd rechtop, ook tijdens transport.  
- Gebruik nooit gewone gemalen koffie of gescheurde pads in de padhouder, aangezien de houder hierdoor verstoppt raakt.  
- Het apparaat mag niet worden gebruikt in combinatie met een transformator, aangezien dit tot onveilige situaties kan leiden.  
- Plaats het apparaat op een vlakke en stabiele ondergrond.  
- Plaats de machine niet op een warmhoudplaat of naast een hete oven, verwarmingselement of vergelijkbare warmtebron.  
- Plaats het apparaat tijdens gebruik niet in een kast.  
- Laat het apparaat nooit zonder toezicht werken.  
- Gebruik het apparaat niet op een hoogte boven 1250 meter NAP.  
- Doe nooit andere vloeistoffen dan schoon, koud water in het waterreservoir.  
- Zorg ervoor dat de tuit goed is geplaatst voordat u het apparaat doorspoelt of koffie zet.  
- Spoel het koffiezetapparaat vóór het eerste gebruik met warm vers water. Hierdoor wordt het systeem goed met water, wat zeer belangrijk is voor de juiste werking van het apparaat.  
- Gebruik het apparaat niet bij een temperatuur onder de 0 °C. Water dat in het apparaat achterblijft, kan bevriezen en schade veroorzaken.  
- Gebruik het apparaat niet in combinatie met waterontharders die natrium aan het water toevoegen.  
- Ontkalk uw apparaat regelmatig. Het apparaat geeft aan wanneer u dit moet ontkalken. Als u niet doet, zal het apparaat na verloop van tijd niet meer goed werken. In dit geval vallen reparaties niet onder de garantie.  
- Gebruik nooit een ontkalker op basis van mineraalzuur zoals zwavelzuur, zoutzuur, sulfaminzuur of azijnzuur (bijv. azijn). Deze ontkalkers kunnen uw koffiezetapparaat beschadigen.  
- Het apparaat is uitsluitend bedoeld voor normaal huishoudelijk gebruik. Het apparaat is niet bedoeld voor gebruik in personeelskeukens van horecabeleiden, winkels, kantoren, boerderijen of vergelijkbare werkomgevingen en ook niet voor gebruik door gasten van hotels, motels, bed and breakfasts en andere verblijfsaccommodaties.

**Naleving van normen**  
Dit apparaat voldoet aan alle normen en voorschriften met betrekking tot blootstelling aan elektromagnetische velden.  
Het energieverbruik van dit apparaat is minder dan 0,5 watt als het apparaat is uitgeschakeld. Dit houdt in dat dit apparaat voldoet aan EU-richtlijn 2009/125/EG, waarin de vereisten inzake ecologisch ontwerp voor energieverbruikende producten zijn vastgelegd.

**Vorstvrije opslag**  
Gebruik en bewaar het apparaat alleen op een vorstvrije plaats.

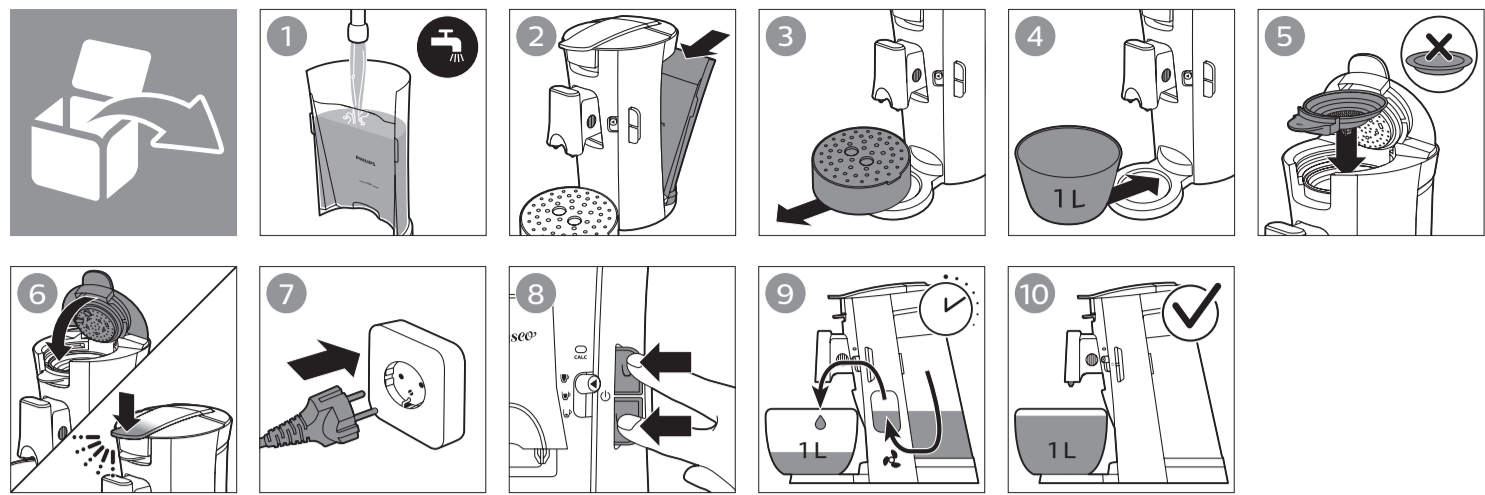
**Accessoires bestellen**  
Ga voor accessoires of reserveonderdelen naar [www.philips.com/parts-and-accessories](http://www.philips.com/parts-and-accessories) of uw Philips-dealer. U kunt ook contact opnemen met het Philips Consumer Care Centrum in uw land (zie de meegeleverde internationale garantieverklaring voor contactgegevens).

**Garantie en ondersteuning**  
Hebt u informatie of ondersteuning nodig, ga dan naar [www.philips.com/support](http://www.philips.com/support) of lees de internationale garantieverklaring.

**Recyclen**  
- Dit symbool betekent dat dit product niet samen met het gewone huishoudelijke afval mag worden weggegooid (Fig. 1).  
- Volg die in uw land geldende regels voor de gescheiden inzameling van elektrische en elektronische producten.

**Problemen oplossen**  
In dit hoofdstuk worden in het kort de meest voorkomende problemen behandeld die zich kunnen voordoen tijdens het gebruik van het apparaat. Als u het probleem niet kunt oplossen met behulp van de onderstaande informatie, gaat u naar [www.philips.com/support](http://www.philips.com/support) voor een lijst met meestgestelde vragen of contacteert u het Philips Consumer Care Center in uw land.

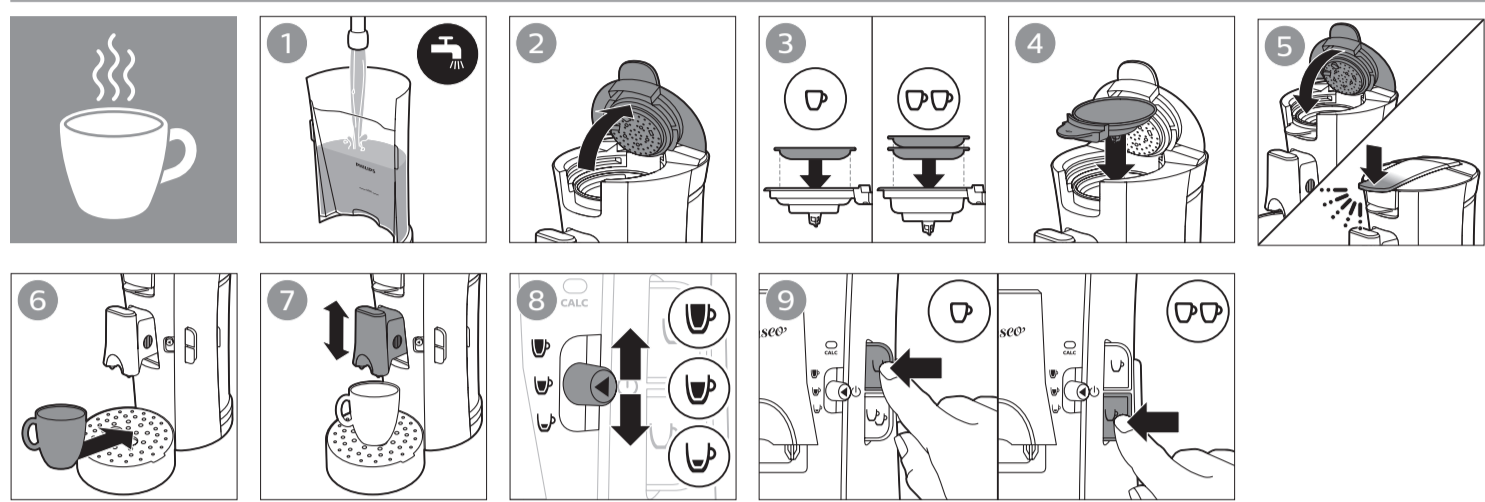
Probleem	Oplossing
Het lampje van de knop die ik heb ingedrukt, knippert snel.	Vul het waterreservoir met water.
	De vlotter in het waterreservoir zit mogelijk vast. Leeg het waterreservoir en schud er een paar keer mee zodat de vlotter loskomt. Maak het waterreservoir schoon met warm water en een beetje afwasmiddel of reinig het in de vaatwasmachine.
Het lampje van de knop die ik heb ingedrukt, blijft langzaam knipperen.	Als dit langer dan twee minuten duurt, is uw apparaat mogelijk defect. Neem contact op met het Philips Consumer Care Center in uw land.
Het CALC-lampje brandt wanneer het apparaat opwarmt of koffiezet.	Er is sprake van kalkvorming. U moet het apparaat ontkalken.
Er ligt water op het aanrecht onder het apparaat.	Giet niet teveel water in het reservoir. Controleer of de waterdruppers op het apparaat niet te dicht zijn gekomen tijdens het plaatsen of verwijderen van het waterreservoir.
Er lekt water of koffie uit het apparaat.	Het deksel is niet goed gesloten. Plaats de koffiepads(s) goed in het midden van de padhouder met de bolle zijde naar beneden.
	De zeef in het midden van de padhouder zit verstoppt. Ontstop de zeef met een afwasborstel.
	Controleer of de afdichting van het deksel vastzit onder de rand van de verdeelschijf. Zo ja, trek de ring dan voorzichtig onder de verdeelschijf vandaan.
De hoeveelheid koffie is anders.	Controleer of u de Intensity Plus-schuif op de instelling voor de gewenste hoeveelheid hebt gezet.
	De zeef in het midden van de padhouder zit verstoppt. Ontstop de zeef met een afwasborstel.
	CSA250, CSA240: herstel de fabriekinstellingen voor de hoeveelheden.
De koffie is niet heet genoeg.	Er is sprake van kalkvorming. U moet het apparaat ontkalken. Tip: verwarm het kopje vóór het koffiezetten voor door het met heet water te spoelen of zet een kopje koffie zonder koffiepads.
Ik kan het deksel niet openen.	Schakel het koffiezetapparaat uit. Trek de hendel omhoog en wacht 24 uur voordat u het deksel opent. U kunt dit voorkomen door ervoor te zorgen dat de zeef in de padhouder schoon is en niet verstoppt.



**Introduction**  
 Congratulations on your purchase and welcome to Philips! To fully benefit from the support that Philips offers, register your product at [www.philips.com/welcome](http://www.philips.com/welcome)

**Flushing before first use**  
 Flush the machine before first use. After the flushing cycle, the machine is ready for brewing coffee.  
 1 Fill up the water reservoir with fresh cold tap water.  
 2 Place the water reservoir back onto the machine.  
 3 Remove the drip tray from the machine.  
 4 Place a bowl under the coffee spout.  
 5 Make sure that a pod holder, without pod(s), is in place.  
 6 Close the lid and lock the lever.  
 7 Push the plug in an earthed wall socket.  
 8 During the flushing cycle, cold water comes out of the coffee spout.  
 9 When the flushing cycle is finished, the machine switches off.

**Caution: If you do not flush the machine before first use, your first coffee cup may overflow with cold water.**

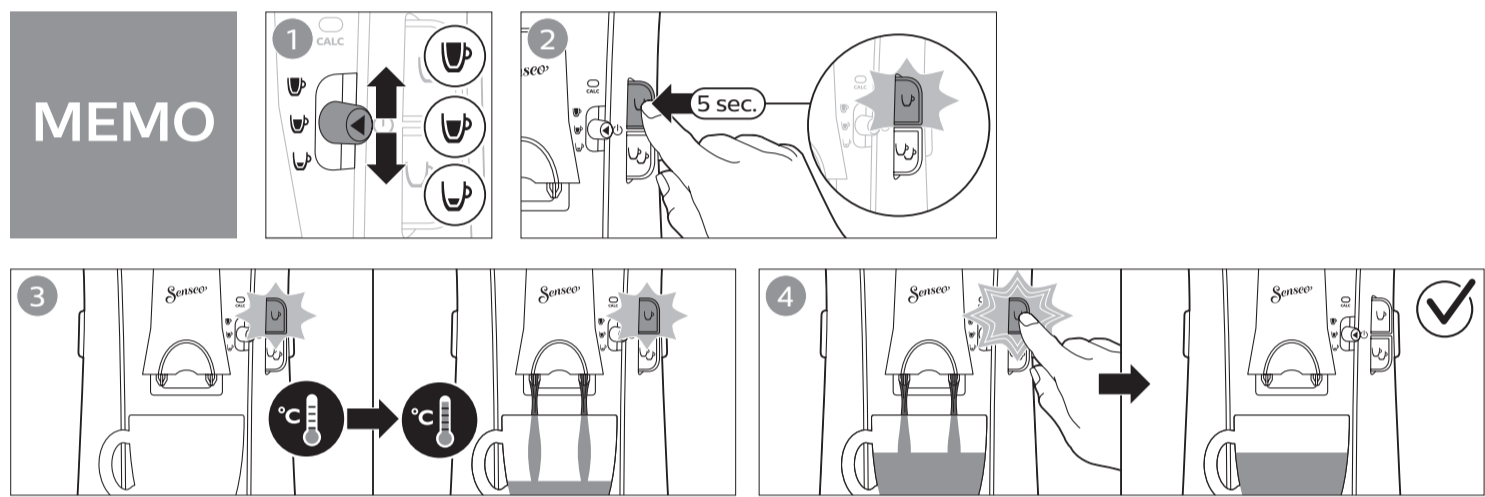


**Brewing coffee**  
 1 Fill up the water reservoir with fresh cold tap water.  
 2 Open the lid.  
 3 To brew one cup of Senseo coffee, place the 1-cup pod holder with one coffee pod in the machine. To brew two cups, place the 2-cup pod holder with two coffee pods in the machine.  
 4 Place the pod(s) properly in the center of the pod holder, with the convex side pointing downwards. Press the pod(s) lightly into the pod holder.  
 5 Close the lid and lock the lever.  
 6 Place one cup or two cups under the spout openings.  
 7 Slide the coffee spout up or down to adjust its height to the size of the cup you are using.  
 8 Use the Intensity Plus slide to select the recipe of your choice:  
 - Select the top position to brew a classic smooth Senseo.  
 - Select the middle position to brew an Intense Senseo.  
 - Select the bottom position to brew an espresso.  
 9 Press the 1-cup button to brew one cup of coffee or press the 2-cup button to brew two cups of coffee.

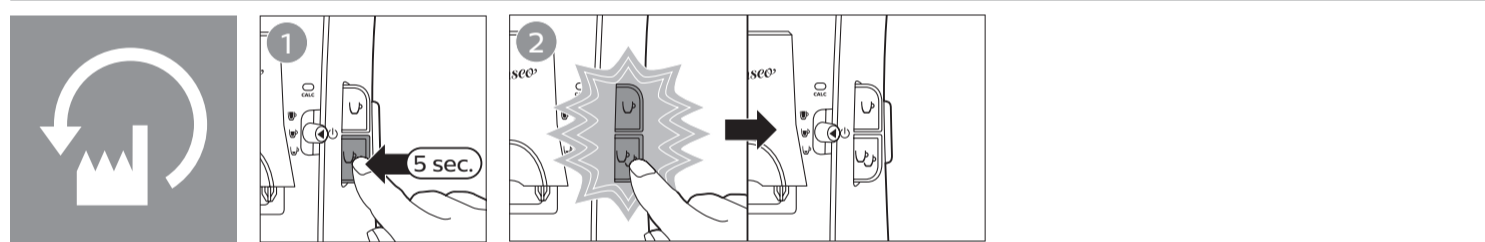
**Direct start function**  
 The direct start function allows you to switch on your coffee machine and brew coffee with one touch of a button. When you press the 1-cup button or the 2-cup button, this button starts flashing, the machine starts heating up and then starts to brew coffee. When the machine has finished brewing, it switches off automatically to save energy.

**Fresh cold water**  
 Use fresh cold water every day. If you have not used the machine for 1 day, you have to flush it with fresh cold water before you use it again. To flush the machine, fill the water reservoir with fresh cold water, place 2 cups under the spout and brew coffee without a coffee pod twice in a row.

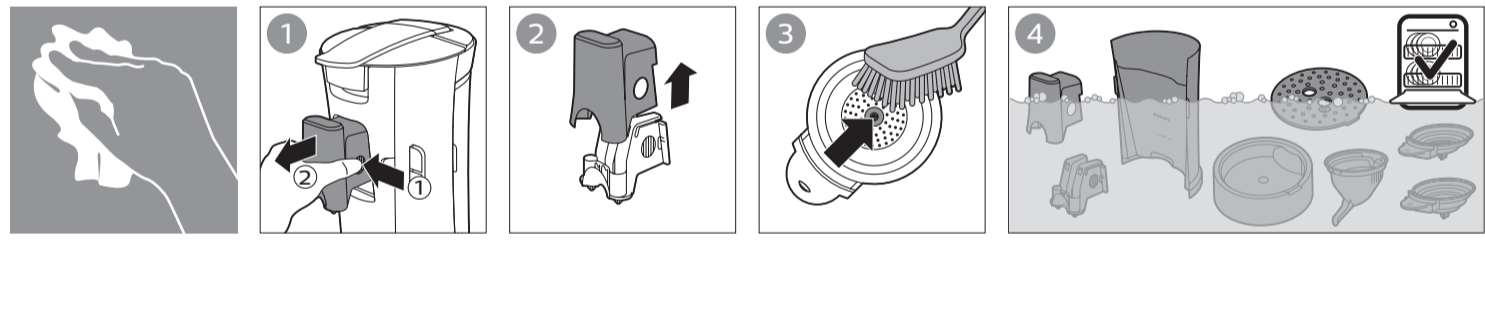
Verwenden Sie täglich frisches, kaltes Wasser. War das Gerät einen Tag lang nicht in Gebrauch, lassen Sie vor der nächsten Verwendung frisches, kaltes Wasser durchfließen. Um das Gerät durchzuspülen, füllen Sie den Wasserbehälter mit frischem, kaltem Wasser, stellen zwei Tassen unter den Kaffeeauslauf und brühen dann zweimal hintereinander Kaffee (ohne Kaffee pads).



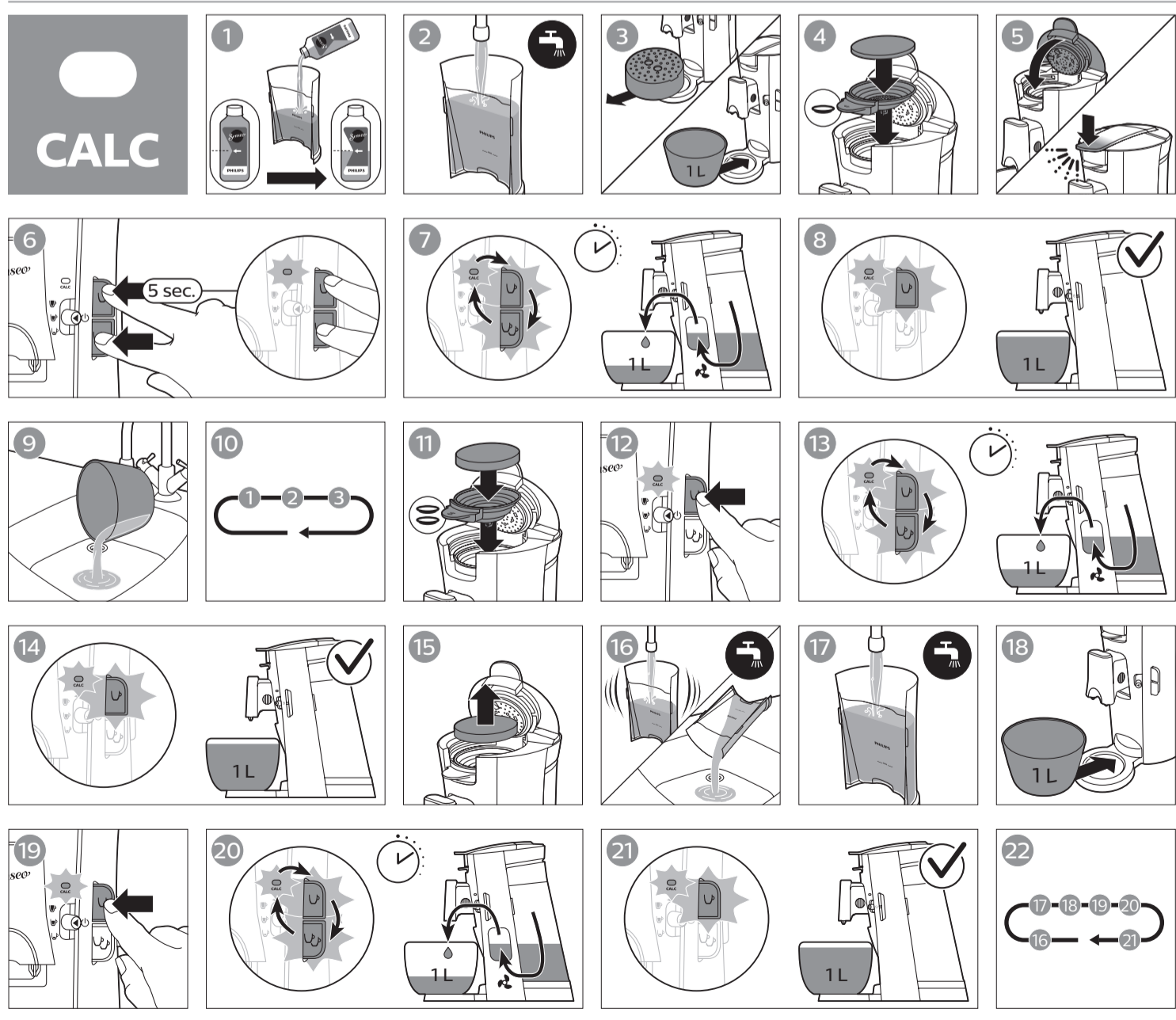
**Memo function (only for types CSA250 and CSA240)**  
 For each setting of the Intensity Plus slide, you can adjust the coffee volume to your personal taste and save this setting.  
 1 Put the Intensity Plus slide in the position of the recipe you want to adjust.  
 2 Press and hold the 1-cup button for 5 seconds. Do not release the button until the light starts flashing at short intervals, indicating that the memo function is active.  
 3 The 1-cup button continues flashing at short intervals while the machine heats up for 60-90 seconds and then brews coffee.  
 4 When the desired coffee volume has been reached, press the 1-cup button again. The 1-cup button flashes quickly to confirm that the new coffee volume setting of the recipe has been saved.  
 5 The coffee volume of the recipe has been saved for both the 1-cup button and 2-cup button.  
 6 The machine now brews the adjusted amount of coffee when this recipe is selected.  
 Note: The maximum volume that can be programmed is 145 ml and the minimum volume is 25 ml.



**Resetting coffee volumes to the factory setting (only for types CSA250 and CSA240)**  
 To reset the coffee volume settings of the recipes to the standard factory settings, do the following:  
 1 Press and hold the 2-cup button for 5 seconds.  
 2 Release the 2-cup button when the 1-cup button and 2-cup button start flashing.  
 The coffee volumes of all recipes have now been reset to the factory settings.



**Cleaning**  
 1 Entfernen Sie den Kaffeeauslauf durch Drücken der Tasten an beiden Seiten des Kaffeeauslaufs.  
 2 Nehmen Sie den Kaffeeauslauf auseinander, indem Sie die Tasten an beiden Seiten drücken und den äußeren Teil vom Inneren Teil abheben.  
 3 To prevent clogging, clean the pod holders regularly with hot water, some washing-up liquid and a washing-up brush.  
 4 You can clean all detachable parts with hot water and some washing-up liquid or in the dishwasher.  
 5 You can clean the outside of the machine with a damp soft cloth.  
 Note: Never use scouring pads, abrasive cleaning agents or aggressive liquids such as petrol or acetone to clean the machine.



**Descaling the Senseo**  
 When the CALC light lights up, you have to descale the machine. Descaling will prolong the life of your coffee machine. The descaling procedure consists of 4 cycles. Follow the steps below to perform the descaling procedure.  
**Prepare the descaling procedure**  
 1 Pour half a bottle of Senseo descaler into the empty water reservoir.  
 2 Fill up the water reservoir with fresh cold tap water and place the water reservoir back onto the machine.  
 3 Remove the drip tray and place a bowl under the coffee spout.  
 4 Place the 1-cup pod holder with a used coffee pod or a thin descaling filter in the machine.  
 5 Close the lid and lock the lever.  
**Start the first descaling cycle**  
 6 Press and hold both the 1-cup button and 2-cup button for 5 seconds to start the descaling cycle. Release the buttons when the CALC light lights up.  
 7 The CALC light, the 1-cup button and 2-cup button light up in sequence to indicate that the first descaling cycle is in progress. During the descaling cycle, the descaling solution comes out of the machine at intervals.  
 8 As soon as the first descaling cycle is complete, the 1-cup button and the CALC light flash.  
 9 Empty the bowl in the sink.  
**Start the second descaling cycle**  
 10 Repeat steps 1 to 3 one more time.  
 11 Replace the 1-cup pod holder with the 2-cup pod holder and place one used coffee pod or a thick descaling filter in the pod holder. Close the lid and lock the lever.  
 12 Press the 1-cup button to start the second descaling cycle.  
 13 The CALC light, the 1-cup button and 2-cup button light up in sequence to indicate that the second descaling cycle is in progress. During the second descaling cycle, the descaling solution comes out of the machine at intervals.  
 14 As soon as the second descaling cycle is complete, the 1-cup button and the CALC light flash.  
 15 Remove the used coffee pod or descaling filter.  
**Start the first rinsing cycle**  
 16 Rinse the water reservoir with fresh water.  
 17 Fill the water reservoir with fresh water and place it back onto the machine.  
 18 Place an empty bowl under the coffee spout.  
 19 Press the 1-cup button to start the first rinsing cycle.  
 20 The CALC light, 1-cup button and 2-cup button light up in sequence to indicate that the first rinsing cycle is in progress. During the rinsing cycle, water comes out of the machine at intervals.  
 21 Once the first rinsing cycle has been completed, the 1-cup button and the CALC light flash.  
**Start the second rinsing cycle**  
 22 Repeat steps 16 to 21 one more time. As soon as this process is finished, the CALC light goes out and the machine switches off automatically.

Note: For more information on descaling and why it is important to descale, visit our website at [www.philips.com/descale-senseo](http://www.philips.com/descale-senseo)

**Einführung**  
 Herzlichen Glückwunsch zu Ihrem Kauf und willkommen bei Philips! Um die Unterstützung von Philips optimal nutzen zu können, sollten Sie Ihr Produkt unter [www.philips.com/welcome](http://www.philips.com/welcome) registrieren.

**Vor dem ersten Gebrauch durchspülen**  
 Spülen Sie die Maschine vor dem ersten Gebrauch. Nach dem Spülvorgang ist das Gerät bereit für das Brühen von Kaffee.  
 1 Füllen Sie den Wasserbehälter mit frischem, kaltem Leitungswasser.  
 2 Setzen Sie den Wasserbehälter wieder in das Gerät ein.  
 3 Nehmen Sie die Tropfschale aus der Kaffeemaschine.  
 4 Stellen Sie einen Schüssel unter den Kaffeeauslauf.  
 5 Vergewissern Sie sich, dass sich ein Padhalter (ohne Pads) im Gerät befindet.  
 6 Refermez le couvercle et verrouillez le levier.  
 7 Branchez la fiche sur une prise murale sécurisée à la terre.  
 8 Pour commencer le rinçage, appuyez simultanément sur les boutons pour une tasse et deux tasses.  
 9 Pendant le cycle de rinçage, de l'eau froide s'écoule de bec verseur.  
 10 La machine s'éteint automatiquement à la fin du cycle de rinçage.

**Achtung: Wenn Sie das Gerät vor dem ersten Gebrauch nicht durchspülen, kann Ihre erste Kaffeetasse mit kaltem Wasser überlaufen.**

**Kaffee brühen**  
 1 Füllen Sie den Wasserbehälter mit frischem, kaltem Leitungswasser.  
 2 Öffnen Sie den Deckel.  
 3 Um eine Tasse Senseo Kaffee zu brühen, setzen Sie den 1-Tassen-Padhalter mit einem Kaffeeпад in das Gerät ein. Um zwei Tassen Kaffee zu brühen, setzen Sie den 2-Tassen-Padhalter mit zwei Kaffee pads in das Gerät ein.  
 4 Legen Sie das Kaffee pad bzw. die Kaffee pads ordnungsgemäß mit der gewölbten Seite nach unten in die Mitte des Padhalters. Drücken Sie das Pad bzw. die Pads im Padhalter leicht an.  
 5 Stellen Sie den Deckel und den Verschlusshebel.  
 6 Stellen Sie die 1-Tasse- oder zwei Tassen unter die Öffnungen des Kaffeeauslaufs.  
 7 Schieben Sie den Kaffeeauslauf nach oben oder unten, um die Höhe auf die Größe der verwendeten Tasse oder des verwendeten Glases einzustellen.  
 8 Wählen Sie mithilfe des Intensität Plus-Schiebers das gewünschte Rezept aus:  
 - Wählen Sie die obere Position, um einen klassischen, milden Senseo zu brühen.  
 - Wählen Sie die mittlere Position, um einen kräftigen Senseo zu brühen.  
 - Wählen Sie die untere Position für die Zubereitung eines Espressos.  
 9 Drücken Sie die 1-Tasse-Taste, um eine Tasse Kaffee zu brühen, oder drücken Sie die 2-Tassen-Taste, um zwei Tassen Kaffee zu brühen.

**Direktstartfunktion**  
 Mit der Direktstartfunktion können Sie Ihre Kaffeemaschine einschalten und durch Drücken der einzigen Taste Kaffee brühen. Wenn Sie die 1-Tasse-Taste oder die 2-Tassen-Taste drücken, beginnt diese Taste zu blinken, das Gerät startet den Aufheizvorgang und brüht dann Kaffee. Wenn das Gerät mit dem Brühen fertig ist, schaltet es sich automatisch aus, um Energie zu sparen.

**Frisches, kaltes Wasser**  
 Verwenden Sie täglich frisches, kaltes Wasser. War das Gerät einen Tag lang nicht in Gebrauch, lassen Sie vor der nächsten Verwendung frisches, kaltes Wasser durchfließen. Um das Gerät durchzuspülen, füllen Sie den Wasserbehälter mit frischem, kaltem Wasser, stellen zwei Tassen unter den Kaffeeauslauf und brühen dann zweimal hintereinander Kaffee (ohne Kaffee pads).

**Memo-Funktion (nur bei den Typen CSA250 und CSA240)**  
 Für jede Einstellung des Intensität Plus-Schiebers können Sie die Kaffee menge nach Ihrem persönlichen Geschmack einstellen und diese Einstellung speichern.  
 1 Bewegen Sie dazu den Intensität Plus-Schieber auf die Position des Rezepts, das Sie anpassen möchten.  
 2 Halten Sie die 1-Tasse-Taste fünf Sekunden lang gedrückt. Lassen Sie die Taste los, wenn die Anzeige in kurzen Abständen zu blinken beginnt und so anzeigt, dass die Memo-Funktion aktiviert ist.  
 3 Die 1-Tassen-Taste blinkt in kurzen Abständen, während das Gerät 60-90 Sekunden lang aufgeheizt wird und anschließend Kaffee brüht.  
 4 Wenn die gewünschte Kaffeemenge erreicht ist, drücken Sie erneut die 1-Tasse-Taste. Die 1-Tassen-Taste blinkt schnell, um zu bestätigen, dass die neue Kaffeemenge-Einstellung des Rezepts gespeichert wurde.  
 5 Die Kaffeemenge des Rezepts wurde für die 1-Tasse-Taste und die 2-Tassen-Taste gespeichert.  
 6 Das Gerät brüht nun die eingestellte Menge Kaffee, wenn dieses Rezept ausgewählt wird.  
 Hinweis: Die maximale Menge, die programmiert werden kann, beträgt 145 ml; die Mindestmenge beträgt 25 ml.

**Die Kaffeemengen auf die Werkseinstellungen zurücksetzen (nur bei den Typen CSA250 und CSA240)**  
 Gehen Sie wie folgt vor, um die Kaffeemengen-Einstellungen der Rezepte auf die Standardwerkeinstellungen zurückzusetzen:  
 1 Halten Sie die 2-Tassen-Taste fünf Sekunden lang gedrückt.  
 2 Lassen Sie die 2-Tassen-Taste wieder los, wenn die 1-Tasse-Taste und die 2-Tassen-Taste zu blinken beginnen.  
 Die Kaffeemengen aller Rezepte wurden nun auf die Werkseinstellungen zurückgesetzt.

**Reinigung**  
 1 Entfernen Sie den Kaffeeauslauf, indem Sie die Tasten an beiden Seiten des Kaffeeauslaufs drücken.  
 2 Nehmen Sie den Kaffeeauslauf auseinander, indem Sie die Tasten an beiden Seiten drücken und den äußeren Teil vom Inneren Teil abheben.  
 3 Um Verstopfungen zu vermeiden, reinigen Sie die Padhalter regelmäßig mit heißem Wasser, etwas Spülmittel und einer Spülbürste.  
 4 Sie können alle abnehmbaren Teile gründlich mit heißem Wasser und etwas Geschirrspülmittel abwaschen oder in der Spülmaschine reinigen.  
 5 Sie können das Äußere der Maschine mit einem weichen, feuchten Tuch reinigen.  
 Hinweis: Reinigen Sie die Maschine nie mit einem Scheuerschwamm oder Scheuermittel oder mit aggressiven Flüssigkeiten wie Benzin oder Azeton.

**Die Senseo Kaffeemaschine entkalken**  
 Wenn die CALC-Anzeige aufleuchtet, muss die Kaffeemaschine entkalkt werden. Das Entkalken verlängert die Nutzungsdauer Ihrer Kaffeemaschine. Der Entkalkungsvorgang besteht aus vier Zyklen. Befolgen Sie folgende Schritte, um den Entkalkungsvorgang durchzuführen:  
**Bereiten Sie den Entkalkungsvorgang vor**  
 1 Gießen Sie eine halbe Flasche Senseo Entkalzer in den leeren Wasserbehälter.  
 2 Füllen Sie den Wasserbehälter mit frischem, kaltem Leitungswasser, und setzen Sie den Wasserbehälter wieder in das Gerät ein.  
 3 Entfernen Sie die Abtropfschale und stellen Sie eine Schüssel unter den Kaffeeauslauf.  
 4 Setzen Sie den 1-Tassen-Padhalter mit einem gebrauchten Kaffee pad oder einem dünnen Entkalkungsfilter in die Kaffeemaschine ein.  
 5 Schließen Sie den Deckel und den Verschlusshebel.  
**Den ersten Entkalkungszyklus starten**  
 6 Halten Sie die 1-Tasse-Taste und die 2-Tassen-Taste 5 Sekunden lang gedrückt, um den Entkalkungszyklus zu starten. Lassen Sie die Tasten los, wenn die CALC-Anzeige, die 1-Tasse-Taste und die 2-Tassen-Taste leuchten nacheinander auf, um anzuzeigen, dass der erste Entkalkungszyklus durchgeführt wird. Während des Entkalkungszyklus fließt die Entkalkungslösung in regelmäßigen Abständen aus dem Gerät.  
 7 Sobald der erste Entkalkungszyklus abgeschlossen ist, blinken die 1-Tasse-Taste und die CALC-Anzeige.  
 8 Leeren Sie den Inhalt der Schüssel in der Spüle.  
**Den zweiten Entkalkungszyklus starten**  
 9 Wiederholen Sie die Schritte 1 bis 3 erneut.  
 10 Ersetzen Sie den 1-Tassen-Padhalter durch den 2-Tassen-Padhalter und legen Sie ein gebrauchtes Kaffee pad oder einen dicken Entkalkungsfilter in den Padhalter. Schließen Sie den Deckel und den Verschlusshebel.  
 11 Drücken Sie dann die 1-Tasse-Taste, um den zweiten Entkalkungszyklus zu starten.  
 12 Die CALC-Anzeige, die 1-Tasse-Taste und die 2-Tassen-Taste leuchten nacheinander auf, um anzuzeigen, dass der zweite Entkalkungszyklus durchgeführt wird. Während des zweiten Entkalkungszyklus fließt die Entkalkungslösung in regelmäßigen Abständen aus dem Gerät.  
 13 Sobald der zweite Entkalkungszyklus abgeschlossen ist, blinken die 1-Tasse-Taste und die CALC-Anzeige.  
 14 Entfernen Sie das brauchte Kaffee pad bzw. den Entkalkungsfilter.

**Den ersten Durchspülzyklus starten**  
 15 Spülen Sie den Wasserbehälter mit frischem Wasser aus.  
 16 Füllen Sie den Wasserbehälter mit frischem Wasser und setzen Sie ihn wieder in das Gerät ein.  
 17 Stellen Sie eine leere Schüssel unter den Kaffeeauslauf.  
 18 Drücken Sie die 1-Tasse-Taste, um den ersten Durchspülzyklus zu starten.  
 19 Die CALC-Anzeige, die 1-Tasse-Taste und die 2-Tassen-Taste leuchten nacheinander auf, um anzuzeigen, dass der erste Durchspülzyklus durchgeführt wird. Während des Durchspülzyklus fließt in Abständen Wasser aus dem Gerät.  
 20 Nach Abschluss des ersten Durchspülzyklus blinken die 1-Tasse-Taste und die CALC-Anzeige.  
**Den zweiten Durchspülzyklus starten**  
 21 Wiederholen Sie die Schritte 16 bis 21 erneut. Sobald dieser Vorgang abgeschlossen ist, erlischt die CALC-Anzeige, und das Gerät schaltet sich automatisch aus.  
 Hinweis: Weitere Informationen über das Entkalken und warum es wichtig ist, finden Sie auf unserer Website unter [www.philips.com/descale-senseo](http://www.philips.com/descale-senseo)

**Introduction**  
 Félicitations pour votre achat et bienvenue dans l'univers Philips ! Pour profiter pleinement de l'assistance offerte par Philips, enregistrez votre produit à l'adresse suivante : [www.philips.com/welcome](http://www.philips.com/welcome)

**Rinçage avant la première utilisation**  
 Rincez la machine avant la première utilisation. A l'issue du cycle de rinçage, la machine est prête à préparer le café.  
 1 Remplissez le réservoir d'eau froide du robinet.  
 2 Remplacez le réservoir d'eau sur l'appareil.  
 3 Retirez le plateau égouttoir de la machine.  
 4 Placez un bol sous le bec verseur.  
 5 Assurez-vous qu'un porte-dossette vide est en place.  
 6 Refermez le couvercle et verrouillez le levier.  
 7 Branchez la fiche sur une prise murale sécurisée à la terre.  
 8 Pour commencer le rinçage, appuyez simultanément sur les boutons pour une tasse et deux tasses.  
 9 Pendant le cycle de rinçage, de l'eau froide s'écoule du bec verseur.  
 10 La machine s'éteint automatiquement à la fin du cycle de rinçage.

**Attention : si vous ne rincez pas la machine avant la première utilisation, votre première tasse de café risque de déborder d'eau froide.**

**Pour faire du café**  
 1 Remplissez le réservoir d'eau froide du robinet.  
 2 Soulevez le couvercle.  
 3 Pour préparer une tasse de café Senseo, placez le porte-dossette pour une tasse avec une dossette dans la machine à café. Pour préparer deux tasses de café, placez le porte-dossette pour deux tasses (plus profond) avec deux dossettes dans la machine à café.  
 4 Placez la ou les dossettes correctement au centre du porte-dossette, la partie bombée vers le bas. Appuyez légèrement sur la ou les dossettes dans le porte-dossette.  
 5 Refermez le couvercle et verrouillez le levier.  
 6 Placez une ou deux tasses sous les orifices d'écoulement.  
 7 Faites coulisser le bec verseur vers le haut ou vers le bas pour adapter sa hauteur à la taille de la tasse utilisée.  
 8 Utilisez le sélecteur d'intensité pour sélectionner la recette de votre choix.  
 - Sélectionnez la position supérieure pour préparer un café Senseo classique et doux.  
 - Sélectionnez la position intermédiaire pour préparer un café Senseo intense.  
 - Sélectionnez la position inférieure pour préparer un espresso.  
 9 Appuyez sur le bouton pour une tasse pour préparer une tasse de café, ou sur le bouton pour deux tasses pour préparer deux tasses de café.

**Fonction de démarrage instantané**  
 La fonction de démarrage instantané vous permet d'allumer votre machine à café et de vous préparer un café d'une simple pression de touche. Lorsque vous appuyez sur le bouton pour une tasse ou deux tasses, celui-ci commence à clignoter, la machine commence à chauffer, puis à préparer le café. Une fois la préparation terminée, l'appareil s'éteint automatiquement pour économiser de l'énergie.

**Eau fraîche froide**  
 Utilisez de l'eau fraîche froide chaque jour. Si vous n'avez pas utilisé la machine à café pendant 24 heures, rincez-la à l'eau fraîche froide avant de la réutiliser. Pour rincer la machine à café, remplissez le réservoir d'eau fraîche froide, placez deux tasses sous le bec verseur et préparez un café sans dossette deux fois de suite.

**Fonction Mémoriser (uniquement pour les modèles CSA250 et CSA240)**  
 Pour chaque réglage du sélecteur d'intensité, vous pouvez définir le volume de café de votre choix et mémoriser ce réglage.  
 1 Placez le sélecteur d'intensité sur la recette que vous souhaitez ajuster.  
 2 Appuyez sur le bouton pour une tasse pendant 5 secondes. Ne relâchez pas le bouton avant que le voyant commence à clignoter rapidement, ce qui indique que la fonction Mémoriser est activée.  
 3 Le bouton pour une tasse continue à clignoter rapidement tandis que la machine chauffe pendant 60-90 secondes, puis prépare le café.  
 4 Lorsque le volume de café souhaité est atteint, appuyez de nouveau sur le bouton pour une tasse. Le bouton pour une tasse clignote rapidement pour confirmer que le nouveau réglage du volume de café a été mémorisé.  
 5 Le volume de café a été mémorisé pour les boutons pour une tasse et deux tasses.  
 6 La machine préparera désormais le volume de café que vous avez défini lorsque cette recette sera sélectionnée.  
 Remarque : le volume maximal qui peut être programmé est de 145 ml et le volume minimal est de 25 ml.

**Réinitialisation des paramètres de volume de café par défaut (uniquement pour les modèles CSA250 et CSA240)**  
 Pour réinitialiser les paramètres de volume de café par défaut, procédez comme suit :  
 1 Appuyez sur le bouton pour deux tasse pendant 5 secondes.  
 2 Relâchez le bouton pour deux tasses lorsque les boutons pour une tasse et deux tasses commencent à clignoter.  
 Les paramètres de volume de café par défaut sont désormais réinitialisés.

**Nettoyage**  
 1 Nettoyez le bec verseur en appuyant sur les boutons situés de chaque côté de celui-ci.  
 2 Démontez le bec verseur en appuyant sur les boutons situés de chaque côté de celui-ci et en détachant la partie extérieure de la partie intérieure.  
 3 Pour empêcher le blocage, nettoyez les porte-dossettes de votre machine avec de l'eau chaude, un détartrant savonneux avec un goupillon.  
 4 Vous pouvez nettoyer toutes les pièces amovibles à l'eau chaude avec un peu de produit vaisselle, ou les laver au lave-vaisselle.  
 5 Vous pouvez nettoyer l'extérieur de la machine avec un chiffon doux et humide.  
 Remarque : n'utilisez jamais de tampons à récurer, de produits abrasifs ou de détergents agressifs tels que de l'essence ou de l'acétone pour nettoyer la machine.

**Détartrage de la machine à café Senseo**  
 Lorsque le voyant CALC s'allume, vous devez détartrer la machine. Le détartrage prolonge la durée de vie de votre machine à café. La procédure de détartrage est constituée de quatre cycles. Suivez les étapes ci-dessous pour procéder au détartrage :  
**Préparation de la procédure de détartrage**  
 1 Versez un demi-flacon de détartrant Senseo dans le réservoir d'eau vide.  
 2 Remplissez le réservoir d'eau froide du robinet. Replacez le réservoir d'eau sur la machine.  
 3 Retirez le plateau égouttoir et placez un bol sous le bec verseur.  
 4 Placez le porte-dossette pour une tasse avec une dossette usagée ou un filtre de détartrage fin dans la machine.  
 5 Refermez le couvercle et verrouillez le levier.  
**Démarrage du premier cycle de détartrage**  
 6 Appuyez sur les boutons pour une tasse et deux tasses et maintenez-les enfoncés pendant 5 secondes pour démarrer le cycle de détartrage.  
 7 Relâchez les boutons lorsque le voyant CALC s'allume.  
 8 Le voyant CALC, le bouton pour une tasse et le bouton pour deux tasses s'allument successivement pour indiquer que le premier cycle de détartrage est en cours. Pendant le cycle de détartrage, de la solution de détartrage s'écoule de la machine par intermittence.  
 9 Dès que le premier cycle de détartrage est terminé, le bouton pour une tasse et le voyant CALC clignotent.  
 10 Videz le bol dans l'évier.  
**Démarrage du second cycle de détartrage**  
 11 Répétez les étapes 1 à 3 une fois de plus.  
 12 Remplacez le porte-dossette pour une tasse par le porte-dossette pour deux tasses et placez une dossette usagée ou un filtre de détartrage épais dans le porte-dossette. Refermez le couvercle et verrouillez le levier.  
 13 Appuyez sur le bouton pour une tasse pour démarrer le second cycle de détartrage.  
 14 Le voyant CALC, le bouton pour une tasse et le bouton pour deux tasses s'allument successivement pour indiquer que le second cycle de détartrage est en cours. Pendant ce second cycle de détartrage, de la solution de détartrage s'écoule de la machine par intermittence.  
 15 Dès que le second cycle de détartrage est terminé, le bouton pour une tasse et le voyant CALC clignotent.  
 16 Retirez la dossette usagée ou le filtre de détartrage.

**Démarrage du premier cycle de rinçage**  
 17 Rincez le réservoir d'eau à l'eau fraîche.  
 18 Remplissez le réservoir d'eau fraîche et remettez-le en place sur la machine à café.  
 19 Placez un bol vide sous le bec verseur.  
 20 Appuyez sur le bouton pour une tasse pour démarrer le premier cycle de rinçage.  
 21 Le voyant CALC, le bouton pour une tasse et le bouton pour deux tasses s'allument successivement pour indiquer que le premier cycle de rinçage est en cours. Durant le cycle de rinçage, de l'eau s'écoule de la machine par intermittence.  
 22 Une fois le premier cycle de rinçage terminé, le bouton pour une tasse et le voyant CALC clignotent.  
**Démarrage du second cycle de rinçage**  
 23 Répétez les étapes 16 à 21 une fois de plus. Dès que ce processus est terminé, le voyant CALC s'éteint et la machine s'arrête automatiquement.

Remarque : pour plus d'informations sur le détartrage et sur son importance, consultez notre site Web à l'adresse [www.philips.com/descale-senseo](http://www.philips.com/descale-senseo)

**Introduction**  
 Gefeliciteerd met uw aankoop en welkom bij Philips. Registreer uw product op [www.philips.com/welcome](http://www.philips.com/welcome) om optimaal gebruik te kunnen maken van de door Philips geboden ondersteuning.

**Doorspoelen voor eerste gebruik**  
 Spoel het apparaat vóór het eerste gebruik door. Na de doorspoelcyclus is het apparaat klaar om koffie te zetten.  
 1 Vul het waterreservoir met vers koud kraanwater.  
 2 Plaats het waterreservoir terug op de machine.  
 3 Verwijder de lekbak van het apparaat.  
 4 Plaats een kom onder de koffietuit.  
 5 Plaats een padhouder zonder pad(s).  
 6 Sluit het deksel en vergrendel de hendel.  
 7 Steek de stekker in een geaard stopcontact.  
 8 Druk tegelijkertijd op de 1-kops knop en de 2-kops knop om het doorspoelproces te starten.  
 9 Tijdens het doorspoelen komt er koud water uit de koffietuit.  
 10 Wanneer de spoelcyclus is voltooid, wordt het apparaat uitgeschakeld.

**Let op: Als u het apparaat niet vóór het eerste gebruik spoelt, kan uw eerste kopje overlopen met koud water.**

**Koffie zetten**  
 1 Vul het waterreservoir met vers koud kraanwater.  
 2 Open het deksel.  
 3 Plaats de 1-kops padhouder met één koffepad in het apparaat als u één kop Senseo-koffie wilt zetten. Als u twee koppen koffie wilt zetten, plaats u de 2-kops padhouder met twee kop pads in het apparaat.  
 4 Plaats de pad(s) goed in het midden van de padhouder met de bolle zijde naar beneden. Druk de pad(s) licht aan in de padhouder.  
 5 Sluit het deksel en vergrendel de hendel.  
 6 Plaats een of twee koppen onder de openingen van de koffietuit.  
 7 Schuif de koffietuit naar boven of beneden, afhankelijk van de hoogte van de kop.  
 8 Selecteer met de Intensity Plus-schuif uw favoriete recept:  
 - Selecteer de bovenste positie als u een klassieke milde Senseo wilt zetten.  
 - Selecteer de middelste positie als u een intense Senseo wilt zetten.  
 - Selecteer de onderste positie als u een espresso wilt zetten.  
 9 Druk op de 1-kops om één kop koffie te zetten of druk op de 2-kops knop om twee koppen koffie te zetten.

**Met functie Onmiddellijk starten**  
 De functie Onmiddellijk starten kunt u met één druk op de knop uw koffiezetapparaat aanzetten en koffiezetten. Wanneer u op de knop van de 2-kops knop drukt, gaat deze knop knippen, het apparaat warmt op en gaat vervolgens koffiezetten. Wanneer het apparaat klaar is met koffiezetten, wordt het automatisch uitgeschakeld om energie te besparen.

**Vers koud water**  
 Gebruik elke dag vers koud water. Als u het apparaat één dag niet hebt gebruikt, moet het vóór gebruik worden doorspoeld met vers koud water. U kunt het apparaat doorspoelen door het waterreservoir te vullen met vers koud water, 2 koppen onder de tuit te plaatsen en twee keer achter elkaar koffie te zetten zonder een koffepad.

**Geheugenfunctie (alleen voor de modelnummers CSA250 en CSA240)**  
 U kunt voor elke instelling van de Intensity Plus-schuif de hoeveelheid koffie aan uw persoonlijke smaak aanpassen.  
 1 Zet de Intensity Plus-schuif op de positie van het recept dat u wilt aanpassen.  
 2 Houd de 1-kops knop 5 seconden ingedrukt. Laat de knop pas los wanneer het lampje met korte tussenpozen begint te knippen.  
 3 Het geeft aan dat de geheugenfunctie actief is.  
 4 De 1-kops knop blijft met korte tussenpozen knippen terwijl het apparaat 60 tot 90 seconden opwarmt en vervolgens koffiezet.  
 5 Wanneer de gewenste hoeveelheid koffie is bereikt, drukt u opnieuw op de 1-kops knop. De 1-kops knop knippen snel om aan te geven dat de nieuwe instelling voor de hoeveelheid koffie van het recept is opgeslagen.  
 6 De hoeveelheid koffie van het recept is opgeslagen voor zowel de 1-kops knop en de 2-kops knop.  
 7 Het apparaat zet nu de aangepaste hoeveelheid koffie wanneer dit recept wordt gekozen.  
 Opmerking: De maximale hoeveelheid die kan worden geprogrammeerd, is 145 ml; de minimale hoeveelheid is 25 ml.

**De hoeveelheden koffie terugzetten op de fabrieksinstellingen (alleen bij de modelnummers CSA250 en CSA240)**  
 U kunt als volgt de hoeveelheden koffie van de recepten terugzetten op de standaard fabrieksinstellingen.  
 1 Houd de 2-kops knop 5 seconden ingedrukt.  
 2 Laat de 2-kops knop los wanneer de 1-kops knop en de 2-kops knop beginnen te knippen.  
 De hoeveelheden koffie van alle recepten zijn nu teruggezet op de standaard fabrieksinstellingen.

**Reinigen**  
 1 Verwijder de koffietuit door de knoppen aan beide zijden van de koffietuit erin te drukken.  
 2 Haal de koffietuit uit elkaar door de knoppen aan beide zijden in te drukken en het buitenste gedeelte van het binnenste gedeelte af te nemen.  
 3 Maak de padhouders regelmatig schoon met warm water, wat afwasmiddel en een afwasmiddel met een goupillon.  
 4 U kunt alle afneembare onderdelen schoonmaken met warm water en wat afwasmiddel of in de vaatwasmachine.  
 5 U kunt de buitenkant van het apparaat schoonmaken met een zachte vochtige doek.  
 Opmerking: Gebruik nooit schuurpoets, schurende schoonmaakmiddelen of agressieve vloeistoffen zoals benzine of aceton om het apparaat schoon te maken.

**De Senseo ontkalken**  
 Wanneer het CALC-lampje gaat branden, moet het apparaat worden ontkalkt. Door het apparaat te ontkalken verlengt u de levensduur van uw koffiezetapparaat. De ontkalkingsprocedure bestaat uit 4 cycli. Volg de onderstaande stappen om de ontkalkingsprocedure uit te voeren:  
**De ontkalkingsprocedure voorbereiden**  
 1 Giet een halve fles Senseo-ontkalzer in het lege waterreservoir.  
 2 Vul het waterreservoir met vers koud kraanwater, en plaats het waterreservoir terug op het apparaat.  
 3 Verwijder de lekbak en plaats een kom onder de koffietuit.  
 4 Plaats de 1-kops padhouder met een gebruikte koffepad of een dun ontkalkingsfilter in het apparaat.  
 5 Sluit het deksel en vergrendel de hendel.  
**De eerste ontkalkingscyclus starten**  
 6 Houd de 1-kops knop en de 2-kops knop 5 seconden lang ingedrukt om de ontkalkingscyclus te starten. Laat de knoppen los wanneer het CALC-lampje gaat branden.  
 7 Het CALC-lampje, het lampje van de 1-kops knop en het lampje van de 2-kops knop branden achtereenvolgens om aan te geven dat de eerste ontkalkingscyclus wordt uitgevoerd. Tijdens de ontkalkingscyclus stroomt de ontkalkingsoplossing met tussenpozen uit het apparaat.  
 8 Zodra de eerste ontkalkingscyclus is voltooid, gaan het lampje van de 1-kops knop en het CALC-lampje knippen.  
 9 Giet de kom leeg in de gootsteen.

**De tweede ontkalkingscyclus starten**  
 10 Herhaal stap 1 t/m 3 nog een keer.  
 11 Vervang de 1-kops padhouder door de 2-kops padhouder en plaats één gebruikte koffepad of een dik ontkalkingsfilter in de padhouder. Sluit het deksel en vergrendel de hendel.  
 12 Druk op de 1-kops knop om de tweede ontkalkingscyclus te starten.  
 13 Het CALC-lampje, het lampje van de 1-kops knop en het lampje van de 2-kops knop branden achtereenvolgens om aan te geven dat de tweede ontkalkingscyclus wordt uitgevoerd. Tijdens de tweede ontkalkingscyclus stroomt de ontkalkingsoplossing met tussenpozen uit het apparaat.  
 14 Zodra de tweede ontkalkingscyclus is voltooid, gaan het lampje van de 1-kops knop en het CALC-lampje knippen.  
 15 Verwijder de gebruikte koffepad of het ontkalkingsfilter.

**De eerste spoelcyclus starten**  
 16 Spoel het waterreservoir om met vers water.  
 17 Vul het waterreservoir met vers water en plaats het terug op het apparaat.  
 18 Druk op de 1-kops knop om de eerste spoelcyclus te beginnen.  
 19 Het CALC-lampje, het lampje van de 1-kops knop en het lampje van de 2-kops knop branden achtereenvolgens om aan te geven dat de eerste spoelcyclus wordt uitgevoerd. Tijdens de spoelcyclus komt er met tussenpozen water uit het apparaat.  
 20 Zodra de eerste spoelcyclus is voltooid, gaan het lampje van de 1-kops knop en het CALC-lampje knippen.