

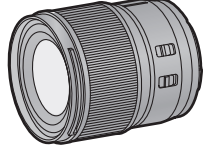
# Panasonic

## Owner's Manual INTERCHANGEABLE LENS FOR DIGITAL CAMERA

## Manuel d'utilisation OBJECTIF INTERCHANGEABLE POUR APPAREIL PHOTO NUMÉRIQUE

## Instrucciones de funcionamiento ÓPTICA INTERCAMBIABLE PARA CÁMARA DIGITAL

Model No./Modèle/Modelo N. **S-E100**



PP

DVQX2443ZB F1123KN1123

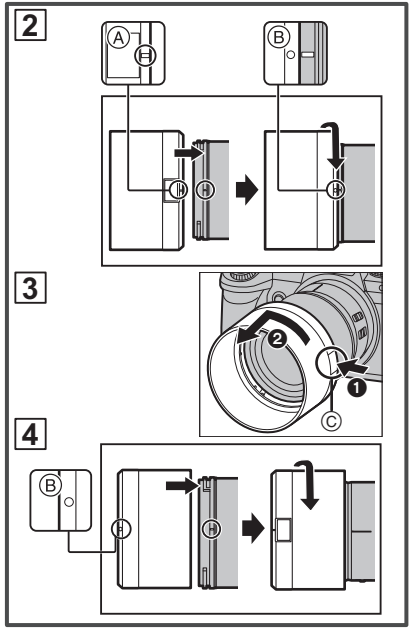
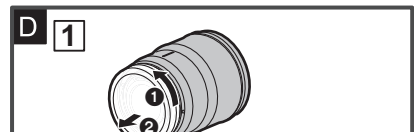
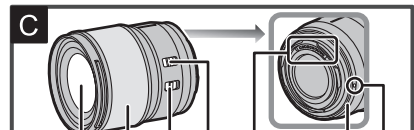
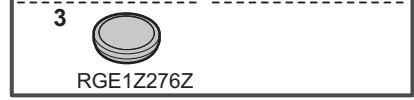
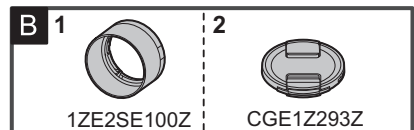
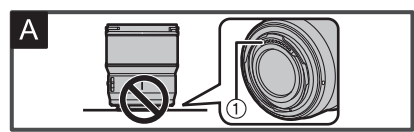
If you have any questions, visit:  
USA: <http://shop.panasonic.com/support>  
Canada: [www.panasonic.ca/english/support](http://www.panasonic.ca/english/support)  
Pour toute assistance supplémentaire, visitez:  
Canada: [www.panasonic.ca/french/support](http://www.panasonic.ca/french/support)

Register online at <http://shop.panasonic.com/support/register> (U.S. customers only/ Pour les États-Unis seulement)

Panasonic Corporation of North America  
Two Riverfront Plaza, Newark, NJ 07102-5490  
<http://shop.panasonic.com>

Panasonic Canada Inc.  
5770 Ambler Drive, Mississauga, Ontario L4W 2T3  
[www.panasonic.com](http://www.panasonic.com)

© Panasonic Entertainment & Communication Co., Ltd. 2024  
Printed in China / Imprimé en Chine / Impreso en China



### ENGLISH

Thank you for purchasing Panasonic product. Please read these instructions carefully before using this product, and save this manual for future use. This lens can be attached for use to a digital camera that complies with the Leica Camera AG L-Mount standard. It is compatible with a 35 mm full-frame image sensor.

- For smoother recording, we recommend updating the firmware of the digital camera/lens to the latest version.
- For the latest information on the firmware or to download the firmware, visit the following support website: <https://panasonic.jp/support/global/cs/dsc/> (English only)

L-Mount is a trademark or registered trademark of Leica Camera AG. Other names, company names, product names mentioned in this document are trademarks or registered trademarks of the companies concerned.

### Information for Your Safety

Keep the unit as far away as possible from electromagnetic equipment (such as microwave ovens, TVs, video games, radio transmitters, high-voltage lines etc.).

- Do not use the camera near cell phones because doing so may result in noise adversely affecting the pictures and sound.
- If the camera is adversely affected by electromagnetic equipment and stops functioning properly, turn the camera off and remove the battery and/or the connected AC adaptor. Then reinsert the battery and/or reconnect the AC adaptor and turn the camera on.

The following applies only in the U.S.A. This device has been tested and found to comply with the limits for a Class B digital device, pursuant to Part 15 of the FCC Rules. These limits are designed to provide reasonable protection against harmful interference in a residential installation. This equipment generates, uses, and can radiate radio frequency energy and, if not installed and used in accordance with the instructions, may cause harmful interference to radio communications. However, there is no guarantee that interference will not occur in a particular installation. If this equipment does cause harmful interference to radio or television reception, which can be determined by turning the equipment off and on, the user is encouraged to try to correct the interference by one or more of the following measures:

- Reorient or relocate the receiving antenna.
- Increase the separation between the equipment and receiver.
- Connect the equipment into an outlet on a circuit different from that to which the receiver is connected.
- Consult the dealer or an experienced radio/TV technician for help.

FCC Note: Any unauthorized changes or modifications to this equipment would void the user's authority to operate this device. This device complies with Part 15 of the FCC Rules. Operation is subject to the following two conditions: (1) This device may not cause harmful interference, and (2) this device must accept any interference received, including interference that may cause undesired operation.

Supplier's Declaration of Conformity  
Trade Name: Panasonic  
Model No.: S-E100  
Responsible Party: Panasonic Corporation of North America  
Two Riverfront Plaza, Newark, NJ 07102-5490  
Support Contact: <http://shop.panasonic.com/support>

The following applies only in CANADA.  
CAN ICES-003(B) / NMB-003(B)

[For U.S.A.] To dispose of your product, please recycle in accordance with local environmental regulations. For further recycling please visit <https://shop.panasonic.com/recycle>

### Precautions

- Handling of the lens**
  - When using this lens, take care not to drop, bump, or apply undue force to it. Doing so may cause malfunction or damage to this lens and the digital camera.
  - Images may be affected by dust, dirt, and soiling (water, oil, fingerprints, etc.) on the lens surface. Before and after recording, use a blower to blow off dust and dirt from the surface of the lens, then lightly wipe with a soft dry cloth to remove soiling.
  - When the lens is not in use, be sure to attach the lens cap and lens rear cap to prevent dust and other particles from accumulating on or entering the lens.
  - To protect the lens contact points, do not do the following. These may cause malfunction. (See illustration [A])
    - Touch the lens contact points.
    - Allow the lens contact points to become dirty.
    - Place the lens with its mount surface facing down.

### Dust and splash resistant

- Splash Resistant and Dust Resistant are terms used to describe an extra level of protection this lens offers against exposure to a minimal amount of moisture, water or dust. These terms do not guarantee that damage will not occur if this lens is subjected to direct contact with water or dust infiltration.
- Take the following precautions to provide satisfactory dust and splash resistant performance. If the lens is not working properly, consult the dealer or Panasonic.
- Attach to a digital camera that is dust and splash resistant.
- When attaching or removing the lens, be careful so that foreign objects such as sand, dust, and water droplets do not adhere to or enter the lens mount rubber, contact points, digital camera and lens.
- If the lens is exposed to water droplets or other liquids, wipe them off with a soft, dry cloth.
- To improve the dust and splash resistant performance of the lens, a lens mount rubber is used in the mount.
- The lens mount rubber will leave scuff marks on the digital camera mount, but this does not impact performance.
- For information on changing the lens mount rubber, contact Panasonic.

### Condensation (when the lens is fogged up)

- Condensation occurs when the ambient temperature or humidity changes. Please be careful, as it may cause lens stains, mold and malfunction.
- If condensation occurs, turn off the digital camera and leave it for approx. 2 hours. The fog will disappear naturally when the temperature of the digital camera becomes close to the ambient temperature.

### Supplied Accessories

Check that all the accessories are supplied before using the product. Product numbers correct as of January 2024. These may be subject to change.

- Lens hood
- Lens cap\*
- Lens rear cap\*

\* Fitted to the lens at the time of purchase.

### Names and Functions of Components

- Lens surface
- Focus ring
- AF/MF switch
- Focusing distance range selector switch
- Contact points
- Lens mount rubber
- Lens fitting mark

### Note

- While shooting video, in some situations, AF operation of the lens may be heard. In such situations changing to MF will improve this situation.

### Attaching the Lens

For information on how to attach the lens, refer to the operating instructions for your digital camera.

- Attach the lens after turning off the digital camera.
- Attach the lens after removing the lens rear cap.

### Attaching the lens hood

- Align mark (A) on the lens hood with the mark on the tip of the lens.
- Rotate the lens hood in the direction of the arrow to align mark (B) on the lens hood with the mark on the tip of the lens.

\* Attach the lens hood by rotating it until it clicks.

### Removing the lens hood

While pressing the lens hood button (C), rotate the lens hood in the direction of the arrow and then remove it.

### Note

- When carrying, the lens hood can be attached in the reverse direction. (See illustration [4])
- Align mark (A) on the lens hood with the mark on the tip of the lens.
  - Attach the lens hood by rotating it in the direction of the arrow until it clicks.

### Notes on filter use

- It is possible to attach the lens cap or the lens hood with the filter already attached.
- There may be some vignetting in recorded images if multiple filters are attached simultaneously.
- It is not possible to attach any lenses other than filters such as a conversion lens or adaptor to the front of the lens and use it in combination with this lens.

### About Macro Recording

The lens is designed to allow you to focus anywhere from the macro range (close-up distance) to infinity. For this reason, its focus lens moves a greater distance than a normal one, often causing auto focus operation to take longer. Please also note that the size of the area that can be brought into focus becomes much smaller in the macro range. When you have trouble bringing close-up subjects into focus, use a tripod or check the digital camera's focus settings.

We recommend that you take pictures with either of the following settings when using a Panasonic digital camera:

- Reduce the AF area during auto focus.
- Use manual focus (MF) to focus.

For details, refer to the operating instructions for the digital camera.

### About the Exposure

The difference between the nominal F value (aperture value displayed on the camera) and the effective F value (actual aperture value) will be greater when taking pictures using the macro function, which allows you to take pictures of close-up subjects. When using a commercially available stand-alone exposure meter, it is necessary to correct the value depending on the magnification and distance from the subject. Refer to the following table for the exposure correction (exposure factor).

It is not necessary to correct the difference between the nominal F value and the effective F value with the automatic exposure of the camera, since it will determine the exposure by measuring the light coming in through the lens.

### Guide for exposure correction when using a stand-alone exposure meter

① 1/∞	1/8.2	1/3.8	1/2.4	1/1.7	1/1.3	1/1.0
② ∞	0.88 m	0.46 m	0.33 m	0.26 m	0.22 m	0.204 m
③	F2.8					
④ F2.8	F3.2	F3.5	F4.0	F4.5	F5.0	F5.6
⑤ ±0	+1/3	+2/3	+1	+1 1/3	+1 2/3	+2

④ Magnification      ⑤ Effective F value  
⑥ Distance            ⑦ Exposure correction (Exposure factor)  
⑧ Nominal F value    (In steps of 1/3)

Distance is the actual distance between the recording plane (A) marked on the body of the digital camera to the subject. Magnification represents the (size of the image of the subject at the recording plane)/(actual size of the subject).

### Cautions for Use

- Do not spray the lens with insecticides or volatile chemicals (e.g., disinfectant).
  - If such substances get onto the lens they can damage the exterior case or cause the paint to peel.
- Do not point the lens at the sun or other strong light sources.
  - This may cause the lens to collect an excessive amount of light, resulting in fire and malfunction.
- Do not use while directly touching the lens at low temperatures for a long period of time.
  - In cold places (environment below 0 °C (32 °F), such as ski slopes), prolonged direct contact with the lens may cause skin injury. Use gloves or similar when using the lens for long periods.

When cleaning, wipe lightly using a soft dry cloth that does not produce dust.

- Do not use solvents such as benzene, thinners, alcohol, kitchen cleansers, etc., as this can cause problems such as deformation of the casing or peeling of the coating.
- Do not use wipes with chemicals.
- Do not keep products made of rubber, PVC or similar materials in contact with the lens for a long period of time.
- Do not disassemble or alter this product.
- When the lens is not going to be used for a prolonged period, we recommend storing with a desiccant (silica gel).
- Check all the parts before recording when you have not used the lens for a long period of time.
- In locations with high temperatures and humidity levels or severe changes in temperature and humidity (in sandy or dusty locations)
  - Near heaters, air conditioners or humidifiers
  - Where water may make the lens wet
  - Where there is vibration
  - Inside a vehicle

Refer also to the operating instructions for the digital camera.

### Troubleshooting

A rattling sound, etc. is heard when the digital camera is turned on or off or the lens is shaken. There is a sound from the lens when taking pictures.

- This is the sound of the internal lenses moving or the aperture operating. It is not a malfunction.

### Specifications

The specifications are subject to change for performance enhancement.

### INTERCHANGEABLE LENS FOR DIGITAL CAMERA "LUMIX S 100mm F2.8 MACRO"

Mount	
Leica Camera AG L-Mount	
f=100 mm	
Lens construction	
13 elements in 11 groups (3 aspherical lenses, 2 UED lenses, 1 ED lens)	
Aperture type	
9 diaphragm blades/circular aperture diaphragm	
Maximum aperture	
F2.8	
Minimum aperture value	
F22	
Angle of view	
24°	
In focus distance	
[FULL]: 0.204 m (0.669 feet) to ∞ / (0.5m-∞): 0.5 m (1.64 feet) to ∞ / (0.204-0.5m): 0.204 m (0.669 feet) to 0.5 m (1.64 feet) (from the focus distance reference line)	
Maximum image magnification	
1.0x	
Optical Image Stabilizer	
No	
Filter diameter	
67 mm	
Maximum diameter	
∅73.6 mm (2.9")	
Overall length	
Approx. 82.0 mm (3.2") (from the tip of the lens to the base side of the lens mount)	
Mass (Weight)	
Approx. 296 g (0.66 lb)	
Dust and splash resistant	
Yes	
Recommended operating temperature	
-10 °C to 40 °C (14 °F to 104 °F)	
Permissible relative humidity	
10 %RH to 80 %RH	

### FRANÇAIS

Merci d'avoir fait l'achat d'un produit Panasonic. Veuillez lire attentivement les présentes instructions avant d'utiliser ce produit, et conserver ce manuel pour utilisation ultérieure.

L'objectif peut être utilisé de pair avec un appareil photo numérique conforme à la norme Leica Camera AG L-Mount. Il est compatible avec un capteur d'image plein cadre, équivalent 35 mm.

- Pour un enregistrement plus fluide, nous vous conseillons de mettre à jour la version du micrologiciel de l'appareil photo numérique/objectif.
- Pour les plus récentes informations sur le micrologiciel ou pour le télécharger/mettre à jour, visitez le site d'assistance suivant : <https://panasonic.jp/support/global/cs/dsc/> (En anglais uniquement)

L-Mount est une marque déposée de Leica Camera AG. Les autres noms, raisons sociales et appellations de produits cités dans ce document sont des marques de commerce ou des marques déposées de leurs détenteurs respectifs.

### Précautions à prendre

Évitez d'approcher l'élément de tout équipement magnétisé (four à micro-ondes, téléviseur, équipement de jeux vidéo, émetteur radio, ligne à haute tension, etc.).

- N'utilisez pas l'appareil photo à proximité d'un téléphone cellulaire: cela pourrait entraîner un bruit nuisible à l'image et au son.
- Advenant le cas où le fonctionnement de l'appareil serait dérangé par un champ magnétique, coupez le contact, retirez la batterie ou débranchez l'adaptateur secteur pour ensuite soit remettre la batterie en place, soit rebrancher l'adaptateur. Remettez l'appareil en marche.

CE QUI SUIT NE S'APPLIQUE QU'AU CANADA.

CAN ICES-003(B) / NMB-003(B)

### Précautions

#### Manipulation de l'objectif

- Lorsque vous utilisez cet objectif, veillez à ne pas le faire tomber, le cogner ou appuyer trop fort dessus. Dans le cas contraire, cela pourrait endommager ou causer le dysfonctionnement de cet objectif et de l'appareil photo numérique.
- Les images peuvent être affectées par la poussière, la saleté et les salissures (eau, gras, empreintes de doigts) présentes sur la surface de la lentille. Avant et après l'enregistrement, utilisez un souffleur pour éliminer la poussière et la saleté de la surface de la lentille, puis essuyez-la légèrement avec un chiffon doux et sec pour éliminer les salissures.
- Lorsque l'objectif n'est pas utilisé, veillez à mettre en place le capuchon d'objectif et le capuchon d'objectif arrière pour empêcher la poussière et autres particules de s'y accumuler ou de pénétrer à l'intérieur de celui-ci.

- Pour protéger les points de contact de l'objectif, ne faites pas ce qui suit car cela pourrait causer un dysfonctionnement. (Voir illustration [A])
  - Toucher les points de contact de l'objectif.
  - Laisser les points de contact se salir.
  - Poser l'objectif sur sa surface de montage.

#### Résistance à la poussière et aux éclaboussures

Résistance à la poussière et aux éclaboussures est utilisée pour décrire cet objectif contre l'exposition à une quantité minimale d'humidité, d'eau ou de poussière. Elle ne garantit pas que des dommages ne surviendront pas si cet objectif est soumis au contact direct de l'eau ou à une infiltration de poussière.

Respectez les précautions suivantes pour que les performances de résistance à la poussière et aux éclaboussures soient satisfaisantes. Si l'objectif ne fonctionne pas correctement, contactez le revendeur ou Panasonic.

- Installez-le sur un appareil photo numérique qui résiste à la poussière et aux éclaboussures.
- Lors de la mise en place ou du retrait de l'objectif, veillez à ce qu'aucun corps étranger tel que du sable, de la poussière ou des gouttes d'eau, n'adhère au caoutchouc de la monture, aux points de contact, à l'appareil photo numérique et à l'objectif.
- Si l'objectif est exposé à des éclaboussures d'eau ou à d'autres liquides, essayez le liquide à l'aide d'un chiffon doux et sec.

Pour améliorer les performances de résistance à la poussière et aux éclaboussures de l'objectif, un joint en caoutchouc est intégré dans la monture de l'objectif.

- Le joint en caoutchouc de l'objectif laisse des marques sur la monture de l'appareil photo numérique, mais cela n'a aucune incidence sur les performances.
- Pour en savoir plus sur le remplacement du joint en caoutchouc de la monture de l'objectif, contactez Panasonic.

#### Condensation (lorsque l'objectif est embué)

Il y a formation de condensation lorsque la température ambiante ou le taux d'humidité change. Faites attention, car cela pourrait créer des taches, de la moisissure et causer un dysfonctionnement.

- En cas de condensation, mettez l'appareil photo hors marche et laissez-le ainsi pendant environ 2 heures. La buée disparaît naturellement lorsque la température de l'appareil photo numérique se rapproche de celle ambiante.

#### Accessoires fournis

Vérifiez que tous les accessoires sont fournis avant d'utiliser le produit. Les numéros de produit sont corrects à compter de janvier 2024. Ces numéros peuvent être modifiés.

- Parasoleil
- Protège-objectif\*
- Capuchon arrière d'objectif\*

\* Installé sur l'objectif au moment de l'achat.

#### Noms et fonctions des composants

- Surface de l'objectif
- Bague de mise au point

Tournez afin de mettre au point lors de la prise de photos en mise au point manuelle (MF). Vous pouvez régler l'amplitude de mouvement de la mise au point en utilisant la bague de focus avec les menus des appareils photo numériques compatibles.

Consultez le mode d'emploi de l'appareil photo numérique pour avoir des détails.

- Commutateur AF/MF (MPA/MPM)
  - Permet de basculer entre la mise au point automatique (AF) et la mise au point manuelle (MF).
  - Lorsque l'appareil photo numérique est réglé sur MF, le fonctionnement sera (MF) en dépit du réglage du commutateur AF/MF.

- Sélecteur de la plage de distance de la mise au point
  - Vous pouvez choisir la plage de distance de la mise au point pour la MPA.
  - [FULL]: 0.204 m (0.669 pi) à ∞ (0.5m-∞): 0.5 m (1.64 pi) à ∞ (0.204-0.5m): 0.204 m (0.669 pi) à 0.5 m (1.64 pi)
  - La vitesse de mise au point de la MPA augmente si vous limitez la plage de distance de la mise au point de la MPA.

- Points de contact
- Garniture en caoutchouc de l'objectif
- Repère pour la mise en place de l'objectif

#### Note

- Si le bruit de fonctionnement de la MPA (mise au point automatique) vous ennuie durant un enregistrement vidéo, il est conseillé de sélectionner la MPM (mise au point manuelle).

#### Mise en place de l'objectif

Pour de plus amples informations sur la manière d'installer l'objectif, consultez le manuel d'utilisation de l'appareil photo numérique.

- Installez l'objectif après avoir mis l'appareil photo numérique hors marche.
- Installez l'objectif après avoir retiré le capuchon d'objectif arrière. (Voir illustration [1])

Après avoir retiré l'objectif de l'appareil photo numérique, veillez à mettre en place le capuchon d'objectif et le capuchon d'objectif arrière pour empêcher la poussière et autres particules de s'y accumuler ou de pénétrer à l'intérieur de celui-ci.

#### Fixation du parasoleil (Voir illustration [2])

- Alignez le repère (A) sur le parasoleil sur le repère situé à l'extrémité de l'objectif.
- Faites tourner le parasoleil dans le sens de la flèche pour aligner le repère (B) sur le parasoleil sur le repère situé à l'extrémité de l'objectif.

Consultez également le manuel d'utilisation de l'appareil photo.

#### Retrait d'un parasoleil (Voir illustration [3])

Tout en appuyant sur la touche du parasoleil, faites tourner le parasoleil dans le sens de la flèche, puis retirez-le.

#### Note

- Pendant le transport, le parasoleil peut être fixé en sens inverse. (Voir illustration [4])
- Alignez le repère (A) sur le parasoleil sur le repère situé sur l'extrémité de l'objectif.
  - Installez le parasoleil en le faisant tourner dans le sens de la flèche jusqu'à ce qu'il clique.

Il est conseillé de retirer le parasoleil lorsque le flash est utilisé car il peut bloquer la lumière provenant de ce dernier.

Pour éviter de laisser tomber l'objectif, il ne faut jamais le porter en le tenant simplement par le parasoleil.

#### Remarques sur l'utilisation d'un filtre

- Il est possible d'installer le capuchon d'objectif ou le parasoleil avec le filtre déjà en place.
- Il pourrait se produire un effet de vignettage sur les images enregistrées si plusieurs filtres sont utilisés simultanément.
- Il n'est pas possible d'installer des éléments autres que des filtres, tel qu'une lentille de conversion ou un adaptateur, à l'avant de l'objectif et de les utiliser avec ce dernier.
- L'objectif pourrait être endommagé si de tels éléments sont mis en place.

#### À propos de l'enregistrement macro

Cet objectif a été conçu pour vous permettre d'enregistrer le repère situé sur l'extrémité de l'objectif (distance rapprochée) jusqu'à l'infini. C'est pour cette raison que sa lentille de mise au point se déplaçant sur une plus grande distance que d'habitude, la mise au point automatique prend souvent plus de temps. Veuillez également noter que la taille de la zone qui peut être mise au point est plus petite dans la plage macro. Si vous rencontrez des problèmes pour mettre au point des sujets très proches, utilisez un trépied ou contrôlez les paramètres de mise au point de l'appareil photo numérique.



