



with WARRANTY

D3500 Model Name: N1718

Nikon gebruikersondersteuning

Bezoek de volgende website om uw camera te registreren en op de hoogte te blijven van de meest recente productinformatie. U vindt hier antwoorden op veelgestelde vragen (FAQ's) en u kunt contact met ons opnemen voor technische bijstand.
http://www.europe-nikon.com/support

DIGITALE CAMERA

D3500

Gebruikshandleiding (met garantie)

- Lees deze handleiding grondig door voordat u de camera gebruikt.
- Om correct gebruik van de camera te verzekeren, vergeet niet "Voor uw veiligheid" te lezen (z.o.z.).
- Bewaar deze handleiding na het lezen op een gemakkelijk toegankelijke plaats voor later gebruik.

Deze handleiding mag op geen enkele manier volledig of gedeeltelijk (behalve voor korte citaten in kritische artikelen of besprekingen) worden gereproduceerd zonder de schriftelijke toestemming van NIKON CORPORATION.

NIKON CORPORATION
© 2018 Nikon Corporation

AMA16876
Gedruckt in Europa
S8BH01(1F)/6MB4451F-01

AMA16876

Gedruckt in Europa



Nikon Europe Service Warranty Card
Nikon Europese servicegarantiekaart

Modelnaam: Nikon D3500
Seriefnr.:
Aankoopdatum:

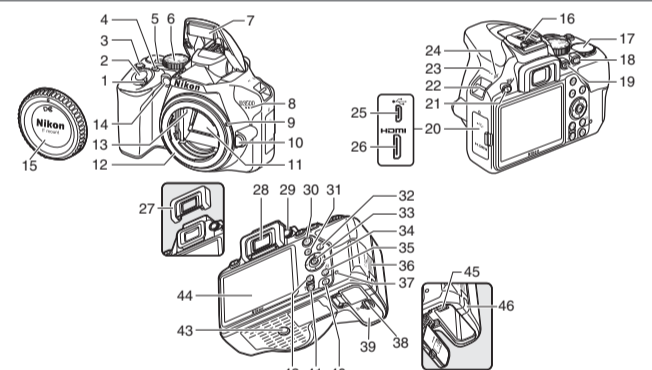
Naam en adres van klant:
Dealer:
Distributeur:
Fabrikant: NIKON CORPORATION

Inhoud verpakking

- Camera D3500
- AN-DC3 riem
- DK-25 rubberen oogschelp (wordt bevestigd aan camera geleverd)
- Gebruikershandleiding (dit blad)
- BF-1B bodydop
- Garantie (zie links)
- EN-EL14a oplaadbare Li-ionbatterij (met afdekkapje)
- MH-24 batterijlader (stekkeradapter meegeleverd in landen of regio's waar vereist; vorm afhankelijk van land van verkoop)

Geheugenkaarten worden afzonderlijk verkocht. Kopers van objectiefsets dienen te controleren of het pakket een objectief bevat (handleidingen voor het objectief kunnen ook meegeleverd zijn).

A De camerabody



1 Hoofdschakelaar	25 USB-aansluiting
2 Ontspanknop	26 HDMI-aansluiting
3 ☑/☎ -knop	27 Rubberen oogschelp (wordt bevestigd aan camera geleverd)
4 Filmpopnameknop	28 Zoekeroculaire
5 Livebeeldschakelaar	29 Dioptrieregelaar
6 Standknop	30 ☒ -knop
7 Ingebouwde flitser	31 ☒ /MENU-knop
8 Microfoon (mono)	32 ☒ -knop
9 Bevestigingsmarkering	33 ☎ (OK)-knop
10 Objectiefontgrendeling	34 Multi-selector
11 Spiegelf	35 ☑ /S-knop
12 Objectiefvatting	36 Deksel geheugenkaartsleuf
13 CPU-contacten	37 Toegangslampje geheugenkaart
14 AF-hulpverlichting Zelfontspanlampje	38 Ontgrendeling deksel batterijvak
15 Bodydop	39 Deksel van het batterijvak
16 Accessoireschoen (voor optionele flitsers)	40 ☑ -knop
17 Instelschijf	41 ☑ ?-knop
18 ☑/O -knop	42 R -knop
19 ☑ (informatie)-knop	43 Statiefaansluiting
20 Deksel aansluitingen	44 Monitor
21 ☑/B -knop	45 Batterijvergrendeling
22 Oogjes voor camerariem	46 Afdekking van de stroomaansluiting voor optionele stroomaansluiting
23 Luidspreker	
24 Filmvlakmarkering (☎)	

De multi-selector
In deze handleiding worden bedieningen, die gebruik maken van de multi-selector, vertegenwoordigd door de pictogrammen **☑**, **☎**, **☒** en **☎**.

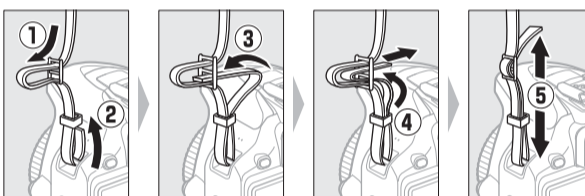
- ☎: Druk op de multi-selector omhoog
- ☎: Druk op de multi-selector omlaag
- ☎: Druk op de multi-selector links
- ☎: Druk op de multi-selector rechts
- ☎-knop: Selecteer gemarkeerd item

GUIDE Stand
Wanneer de standknop naar **GUIDE** wordt gedraaid, kunt u foto's vastleggen, bekijken, retoucheren en verwijderen en de camera instellen met behulp van een handige gids op het scherm. Zie de online camerahandleiding voor meer informatie.

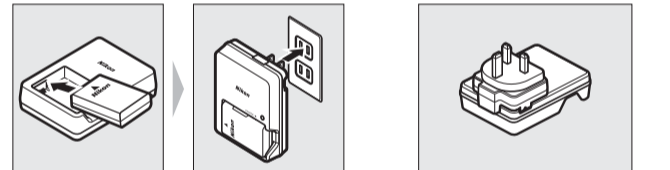
B Snelhandleiding

Bevestig de camerariem

Een riem is meegeleverd met de camera; extra draagriemen zijn apart verkrijgbaar. Bevestig de riem stevig aan de twee cameraoogjes.

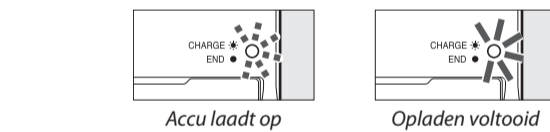


Laad de accu op

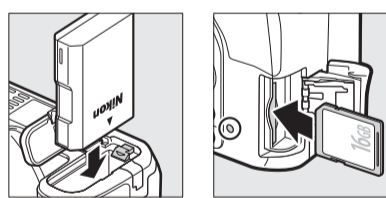


In sommige landen of regio's wordt de lader met aangesloten adapter geleverd.

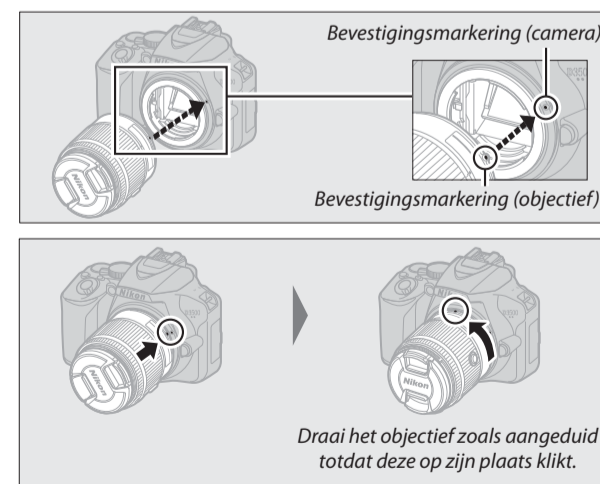
Het CHARGE (OPLADEN)-lampje zal knipperen terwijl de accu wordt opgeladen.



Plaats de accu en een geheugenkaart



Bevestig een objectief



Objectieven met intrekbare objectiefcilinderknoppen
Ontgrendel en verleng het objectief alvorens de camera in gebruik te nemen. Houd de knop voor de intrekbare objectiefcilinder ingedrukt (1) en draai aan de zoomring zoals aangeduid (2).

Knop intrekbare objectiefcilinder

Er kunnen geen foto's worden gemaakt wanneer het objectief ingetrokken is; als een foutbericht wordt weergegeven doordat de camera met ingetrokken objectief werd ingeschakeld, draai dan aan de zoomring totdat het bericht niet langer wordt weergegeven.

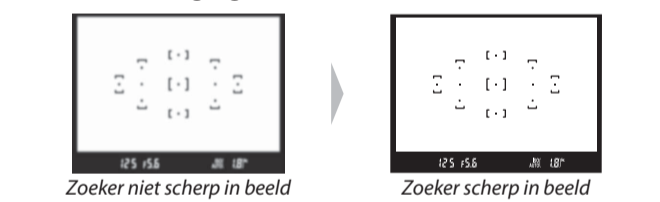
Objectieven verwijderen
Schakel, om het objectief te verwijderen, de camera uit en houd de objectiefontgrendeling aan de voorkant van de camera ingedrukt terwijl u volgens bovenstaande afbeelding in tegengestelde richting aan het objectief draait.

Camera instellen

- Zet de camera aan.**
Een taalselectievenster wordt weergegeven; druk op **☎** en **☎** om een taal te markeren en druk op **☎** om te selecteren. De beschikbare talen verschillen afhankelijk van het land of de regio van verkoop.
- Stel de cameraklok in.**
Gebruik, na het instellen van de opties tijdzone, datumnotatie en zomertijd, de multi-selector en **☎**-knop om de cameraklok in te stellen.

Stel de zoeker scherp

Draai, na het verwijderen van de objectiefdop, aan de dioptrieregelaar totdat de scherpestippen scherp in beeld zijn. Let op dat u niet uw vingers of vingnagels in uw oog steekt wanneer u de regelaar bedient met uw oog tegen de zoeker.



C "Richten-en-maken"-standen (AUTO en ☎)

- Draai de standknop naar **☎** of **☎**.
- Kadreeer de foto.
- Druk de ontspanknop half in om scherp te stellen.
- Druk de ontspanknop op soepele wijze helemaal in om de sluitert te ontspannen en de foto vast te leggen.

D Films opnemen

- Draai aan de livebeeldschakelaar. Het beeld door het objectief zal in de monitor worden weergegeven.
- Druk de ontspanknop half in om scherp te stellen.
- Druk op de filmpopnameknop om het opnemen te starten.

Een opnameaanduiding en de beschikbare tijd worden in de monitor weergegeven.

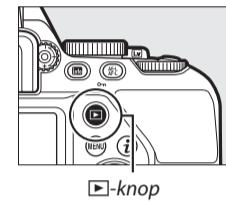
Resterende tijd



- Druk opnieuw op de filmpopnameknop om het opnemen te beëindigen.
- Draai aan de livebeeldschakelaar om livebeeld af te sluiten.

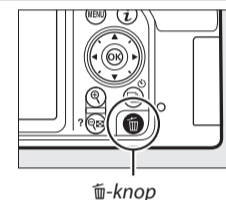
E Foto's bekijken

Het indrukken van **☒** geeft een foto in de monitor weer. Films worden aangeduid door een **☎**-pictogram. Druk op **☎** om het afspeel te starten.



F Ongewenste foto's wissen

Merk op dat eenmaal gewiste foto's niet kunnen worden hersteld.
Druk op **☒**-knop. Er wordt een bevestigingsvenster weergegeven; druk nogmaals op de **☒**-knop om het beeld te wissen en terug te keren naar weergave.



G Cameramenu's

De meeste opname-, weergave- en instellingsopties zijn toegankelijk via de cameramenu's. Druk op de MENU-knop om de menu's te bekijken.

Tags
Kies uit de volgende menu's:

- Weergave
- Opname
- Instellingen
- Retoucheren
- Recente Instellingen

Schuifregelaar toont positie in huidig menu.
Huidige instellingen worden aangegeven met pictogrammen.

Menuopties
Opties in huidig menu.

Help pictogram
Als het pictogram Help wordt weergegeven, kunt u op de **☎** (?)-knop drukken om help voor het huidige geselecteerde item weer te geven.

H Verbinden met smartapparaten via SnapBridge

Installeer de SnapBridge-app op uw smartapparaat om foto's vanaf de camera te downloaden of bedien de camera op afstand. Zie voor meer informatie de online camerahandleiding.



Het smartapparaat gereedmaken

Maak, voordat u verbinding maakt, eerst uw smartapparaat gereed door de SnapBridge-app te installeren en Bluetooth in te schakelen.

- Zoek naar "snapbridge" in de Apple App Store® (iOS) of Google Play™ (Android™) en installeer de SnapBridge-app.



Informatie over ondersteunde besturingssystemen is beschikbaar via de downloadsite. Deze camera is niet compatibel met de SnapBridge 360/170-app.

- Schakel Bluetooth in op het smartapparaat. Merk op dat de werkelijke verbinding met de camera tot stand wordt gebracht met behulp van de SnapBridge-app; probeer geen verbinding te maken met behulp van de Instellingen-app op uw apparaat.

Koppelen en verbinding maken

Controleer, voordat u koppelt, of er voldoende ruimte beschikbaar is op de geheugenkaart van de camera. Om onverwachte onderbrekingen te voorkomen, dient u ook te controleren of de accu van de camera volledig is opgeladen.

- Markeer **Verbinden met smartapparaat** in het setup-menu en druk op **☎**.
 - Volg de instructies die worden weergegeven op de camera en in de SnapBridge-app om de instellingen te voltooien.
- Zie de online helpfunctie van SnapBridge voor gedetailleerde instelinformatie (extra informatie is ook beschikbaar in de online camerahandleiding). Voor informatie over de online helpfunctie van SnapBridge, ga naar: <https://nikonimglib.com/snbr/onlinehelp/nl/index.html>

Behandeling van uw camera

Reinigen
Als de camera gedurende langere tijd niet wordt gebruikt, schakel de camera uit en verwijder de accu. Bewaar niet op plaatsen die:
• slecht geventileerd zijn of waar de luchtvochtigheid hoger is dan 60%
• zich in de nabijheid van apparaten bevinden die sterke elektromagnetische velden genereren, zoals televisie- of radiotoestellen
• worden blootgesteld aan temperaturen hoger dan 50 °C of lager dan -10 °C

Reinigen
Camerasbody
Gebruik een blaasbalgje om stof en vuil te verwijderen en veeg vervolgens voorzichtig schoon met een zachte, droge doek. Verwijder na gebruik van de camera op het strand of aan zee eventueel zand of zout met een doek die licht bevochtigd is in gedistilleerd water. **Belangrijk:** Stof of ander vuil in de camera kan schade veroorzaken die niet door de garantie wordt gedekt.

Objectief, spiegel en zoeker
Deze glaselementen raken gemakkelijk beschildigd. Verwijder stof en pluisjes met een blaasbalgje. Als u een luchtspuitsbus gebruikt, houd de bus dan verticaal om te voorkomen dat er vloeistof uit de bus lekt. Verwijder vingerafdrukken en andere vlekken door een beetje lensreiniger op een zachte doek aan te brengen en het glas voorzichtig schoon te vegen.

Monitor
Verwijder stof en pluisjes met een blaasbalgje. Voor het weghalen van vingerafdrukken en andere vlekken, veeg het oppervlak voorzichtig schoon met een zachte doek of zeem. Duw hierbij niet te hard, aangezien dit kan leiden tot schade of storing.

* Gebruik geen alcohol, thinner of andere vluchtige vloeistoffen.

Problemen oplossen

Accu/weergave
De camera is aan, maar reageert niet: Wacht totdat de opname is beëindigd. Zet de camera uit als het probleem zich blijft voordoen. Als de camera niet uitschakelt, verwijder dan de accu en plaats hem terug. **Zoeker is onscherp:** Stel de zoeker scherp met behulp van de dioptrieregelaar.

Opname (Alle standen)
Ontspanknop uitgeschakeld:
• Geheugenkaart is vervuld, vol of niet geplaatst.
• Camera is niet scherpgesteld.

Foto's zijn niet scherp: De camera kan mogelijk niet scherpstellen op onderwerpen met weinig contrast, gemiddeld door regelmatige geometrische patronen of klein gemaakt door objecten in de achtergrond, of objecten op verschillende afstanden van de camera, gebieden met sterk contrasterende helderheid of veel fijne details.

Weergave

Kan geen foto's bekijken die met andere camera's zijn gemaakt: Foto's die met andere merken camera's zijn gemaakt, worden mogelijk onjuist weergegeven.

Sommige foto's worden niet weergegeven tijdens weergave: Selecteer **Alle** voor **Weergavemap**.
Foto kan niet worden gewist: Geheugenkaart is gevuld.

Specificaties

Nikon D3500 digitale camera

Type	Digitale spiegelreflexcamera
Objectiefvatting	Nikon F-vatting (met AF-contacten)
Effectieve beeldhoek	Nikon DX-formaat; brandpuntsafstand equivalent aan ca. 1,5x de brandpuntsafstand van objectieven met FX-formaat beeldhoek
Effectieve pixels	
Effectieve pixels	24,2 miljoen
Beeldsensor	
Beeldsensor	23,5 × 15,6 mm CMOS-sensor
Totaal aantal pixels	24,78 miljoen
Stofreductiesysteem	Stofverwijderingsreferentiegegevens (Capture NX-D software vereist)
Opslag	
Beeldformaat (pixels)	• 6.000 × 4.000 (Groot; 24,0 M) • 4.496 × 3.000 (Middel; 13,5 M) • 2.992 × 2.000 (Klein; 6,0 M)
Bestandsindeling	• NEF (RAW): 12-bits, gecompriemd • JPEG: JPEG-Baseline compatibel met fijn (ca. 1 : 4), normaal (ca. 1 : 8) of basis (ca. 1 : 16) compressie • NEF (RAW) + JPEG: Enkele foto vastgelegd in zowel NEF (RAW)- als JPEG-formaten

