



MANUALE DELL'UTENTE

Altoparlante portatile omnidirezionale

Leggere attentamente questo manuale prima di utilizzare l'apparecchio e conservarlo per riferimenti futuri.

Modello

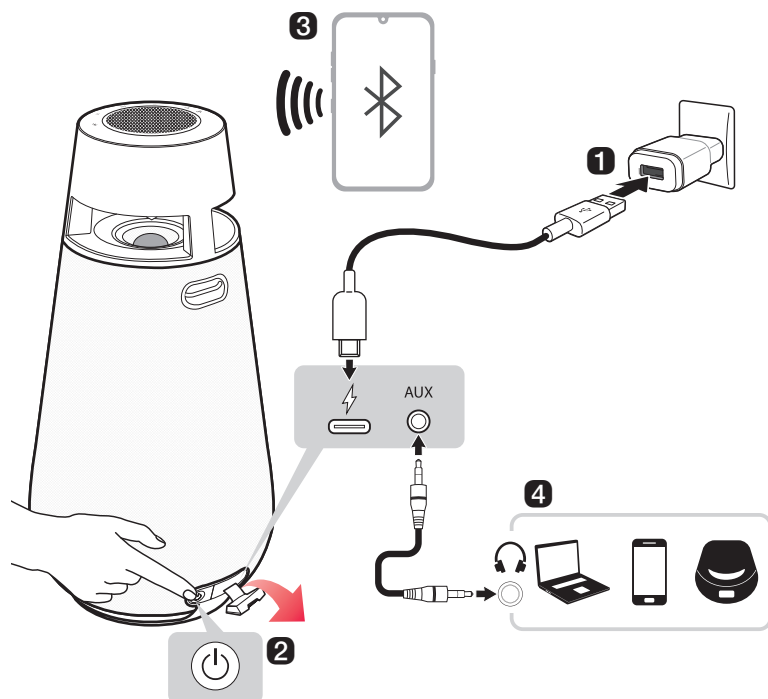
XO3QBK

XO3QPK

XO3QBE

Altoparlante portatile omnidirezionale - Guida rapida





Utilizzo facile nell'ordine




1 Caricare l'altoparlante prima dell'uso aprendo il coperchio posteriore e collegando l'altoparlante a un adattatore CA (non in dotazione) usando il cavo USB (tipo da C ad A) in dotazione.

2 Per usare l'altoparlante, accenderlo premendo il pulsante di Accensione .

3 Connessione dell'altoparlante a uno smartphone tramite Bluetooth (→ Vedere “Connessione dello smartphone all'altoparlante tramite Bluetooth” a pagina 12.)

- 1 Premere il pulsante di **Accensione**  per accendere il prodotto. Il LED **Bluetooth** lampeggia in blu.
- 2 Toccare il pulsante **Impostazioni**  dello smartphone e selezionare **Bluetooth**. Attivare la funzione **Bluetooth**. ( **Disattivata** >  **Attiva**)
- 3 Nell'elenco di dispositivi sullo smartphone, trovare e toccare “LG-XO3Q(XX)”
- 4 Una volta che lo smartphone è connesso al prodotto tramite **Bluetooth**, il LED **Bluetooth** si accende in blu. Riprodurre il brano desiderato nell'app musicale dello smartphone.

4 Connessione a un dispositivo esterno (→ Vedere “Connessione tramite un cavo stereo da 3,5 mm” a pagina 23.)

- 1 Premere il pulsante di **Accensione**  per accendere il prodotto.
- 2 Aprire il coperchio posteriore del prodotto e collegare il dispositivo esterno al terminale AUX tramite un cavo stereo da 3,5 mm.
- 3 Accendere il dispositivo esterno e avviare la riproduzione.

5 Connessione dell'app LG XBOOM (→ Vedere “Installazione dell'app” a pagina 17.)

- 1 Trovare l'**app LG XBOOM** in Google Play o App Store e installarla nello smartphone.
- 2 Aprire l'**app LG XBOOM** e utilizzarne le funzioni. (EQ, Wireless Party Link, Illuminazione, Timer spegnimento, impostaz ecc.)

6 Risparmio energetico (→ Vedere “Modalità risparmio energia” a pagina 24.)

In assenza di riproduzione o pressione di pulsanti per 15 minuti, il prodotto si spegne automaticamente. Nell'**app LG XBOOM** è possibile attivare o disattivare [Spegnimento automatico].

Altoparlante portatile omnidirezionale - Guida rapida

- 2 Utilizzo facile nell'ordine

Esplorazione del prodotto

- 5 Lato superiore
- 7 Lato posteriore

Carica

- 10 Caricamento della batteria
- 11 Controllo dello stato della batteria

Connessione al Bluetooth

- 12 Connessione dello smartphone all'altoparlante tramite Bluetooth
- 15 Connessione con due smartphone

Connessione all'app LG XBOOM

- 17 Installazione dell'app
- 19 Utilizzo di Wireless Party Link

Connessione a un dispositivo esterno

- 23 Connessione tramite un cavo stereo da 3,5 mm

Funzioni aggiuntive

- 24 Ripristino delle impostazioni predefinite del software
- 24 Modalità risparmio energia
- 25 Uso di Auto power - on.
- 25 Funzione di feedback vocale

Precauzioni per la sicurezza

- 26 Sicurezza e normative

Cose da controllare prima di segnalare un malfunzionamento

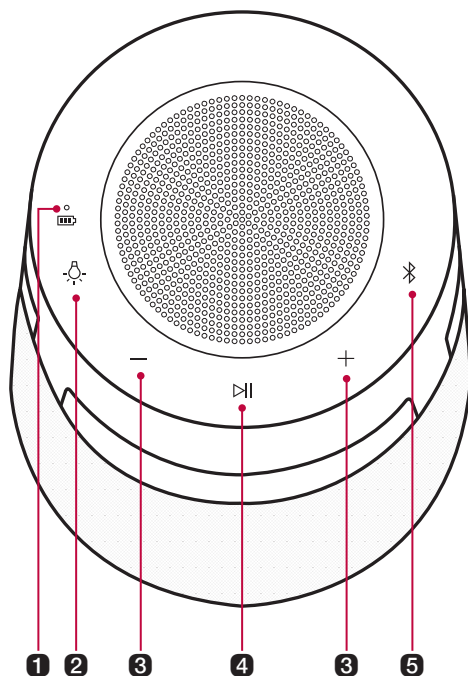
- 29 Risoluzione dei problemi

Appendice

- 30 Specifiche del prodotto
- 31 Marchi registrati e licenze
- 32 Manipolazione del prodotto

Esplorazione del prodotto

Lato superiore



1 LED della batteria

Controllare il livello di carica e lo stato della batteria. (→ Vedere "Controllo dello stato della batteria" a pagina 11.)

2 Illuminazione d'atmosfera

Premere il pulsante per selezionare l'illuminazione d'atmosfera desiderata.

- Illuminazione d'atmosfera: Ambient / Nature / Party / Spento

3 Volume

Controlla il livello del volume.

4 Riproduzione/Pausa

Premere il pulsante per azionare il prodotto.

- Riproduzione/Pausa: Premere il pulsante.
- Passaggio al brano successivo: Premere rapidamente il pulsante due volte.
- Passaggio al brano precedente: Premere rapidamente il pulsante tre volte.
- Disattivazione audio: Premere il pulsante nella funzione AUX.




5 Bluetooth

È possibile cambiare le impostazioni **Bluetooth**.

- Connessione di un altro smartphone aggiuntivo: Premere e tenere premuto il pulsante per 2 secondi. (→ Vedere "Connessione con due smartphone" a pagina 15.)
- Passaggio da AUX a **Bluetooth**: Premere il pulsante.
- Reimpostazione di **Bluetooth**: Premere e tenere premuto il pulsante per 7 secondi. (→ Vedere "Ripristino delle impostazioni predefinite del software" a pagina 24.)

LED Bluetooth

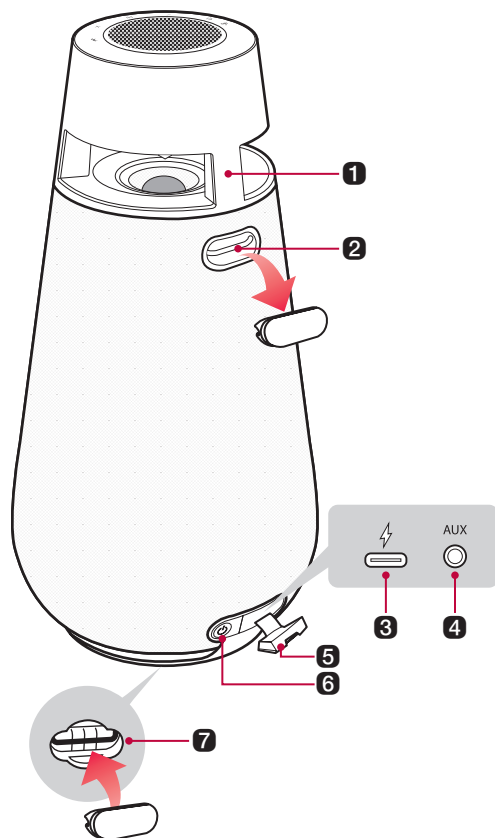
Indica lo stato di connessione **Bluetooth**.

-  Lampeggiante in blu: Pronto per la connessione di un dispositivo **Bluetooth**.
-  Acceso in blu: Connesso a un dispositivo **Bluetooth**.
-  Acceso in bianco: Cavo AUX collegato. / Questo altoparlante è connesso all'altro altoparlante tramite Wireless Party Link.

ATTENZIONE

- Posizionare il prodotto a una distanza sicura al di fuori della portata dei bambini. Altrimenti il prodotto potrebbe cadere e provocare lesioni alle persone e/o danni alle cose.
 - Assicurarsi che l'altoparlante non si ribalti. Altrimenti l'altoparlante potrebbe presentare malfunzionamenti e provocare lesioni alle persone e/o danni alle cose.
-

Lato posteriore



1 Sostegni

Questo prodotto può essere fissato avvolgendo intorno a questo sostegno un cavo di sicurezza di fissaggio.

2 Foro per cinturino

È possibile trasportare questo prodotto fissando la cinghia all'apposito foro.

3 (Ingresso CC)

Collegare il cavo USB (tipo da C ad A) in dotazione per caricare la batteria dell'altoparlante.

4 AUX

È possibile collegare il prodotto a un dispositivo esterno portatile con un cavo stereo da 3,5 mm e ascoltare la musica.

5 Coperchio posteriore

Assicurarsi di chiudere completamente il coperchio posteriore dopo l'uso.

- Grado di protezione IP: IP54
 - Solidi: Protetto dalla polvere
 - Liquidi: Protetto dagli spruzzi d'acqua.

6 Accensione

Accende/spegne il prodotto.

- Premendo e tenendo premuto il pulsante **Accensione**  per 2 secondi con il prodotto acceso, è possibile vedere lo stato della batteria sul LED batteria.

7 Supporto del coperchio del foro per la cinghia

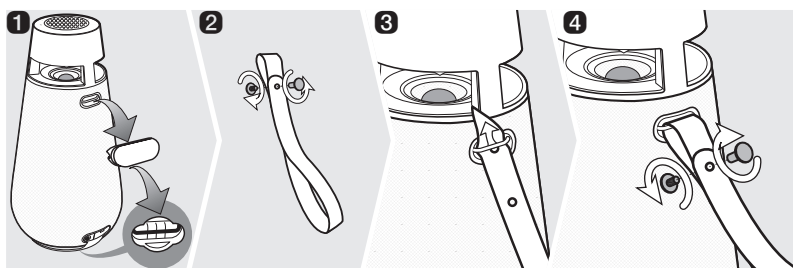
Quando si fissa la cinghia all'apposito foro, mantenere il coperchio del foro della cinghia sul lato inferiore dell'altoparlante per non perderlo.

- Utilizzarlo solo per tenere il coperchio del foro della cinghia. Non fissarvi la cinghia.
-

Come fissare il cinturino



- 1 Rimuovere il coperchio dal foro per il cinturino e riporlo nell'apposito alloggiamento sul lato inferiore dell'altoparlante.
- 2 Allentare la vite e rimuoverla dal cinturino.
- 3 Far passare il cinturino nel foro.
- 4 Allineare il cinturino con il foro per la vite e serrare la vite.



⚠ ATTENZIONE

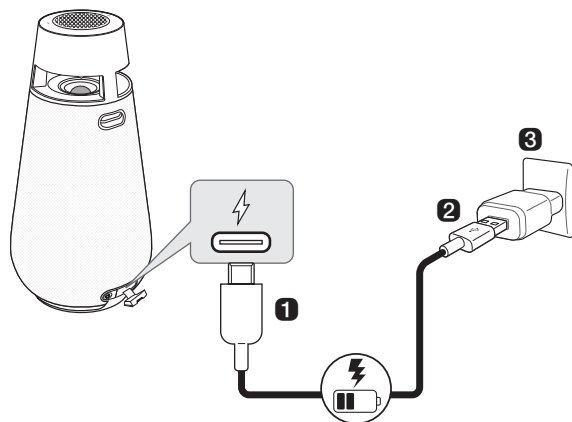
- Fare attenzione a non esporre il prodotto alla luce solare per periodi di tempo prolungati per evitarne lo scolorimento.
 - Fare attenzione a non danneggiare l'altoparlante premendo ripetutamente il woofer se è a portata di mano.
 - Fare attenzione a non lasciar cadere l'altoparlante. Gli urti meccanici possono causare il deterioramento delle prestazioni di resistenza all'acqua e alla polvere.
-

Carica

Caricamento della batteria

Questo prodotto ha una batteria integrata. Assicurarsi di caricare a sufficienza la batteria prima dell'uso.

- 1 Aprire il coperchio posteriore e collegare il cavo USB in dotazione alla porta  (DC IN) dell'altoparlante.
- 2 Collegare l'altra estremità del cavo USB all'adattatore CA (non in dotazione).
- 3 Collegare l'adattatore a CA in una presa CA.



✓ Nota

- La carica completa dell'altoparlante richiede circa 5 ore. Il tempo di ricarica può variare a seconda dello stato della batteria o dello stato di funzionamento del prodotto.
- Quando la batteria è completamente carica, è possibile utilizzare l'altoparlante per circa 24 ore.
 - Il tempo di funzionamento può variare a seconda dello stato della batteria o di funzionamento.



⚠ ATTENZIONE

- L'adattatore CA non è fornito in dotazione. Si raccomanda di utilizzare un adattatore CA a 5 V approvato da LG Electronics Inc. (più di 2 A) con questo altoparlante a causa del pericolo di esplosione. Se non si utilizza l'adattatore consigliato, potrebbe essere impossibile effettuare la ricarica o i tempi di ricarica potrebbero variare.

Controllo dello stato della batteria

Stato di carica

Quando ha inizio la ricarica della batteria del prodotto, il LED della batteria indica lo stato di carica.

LED della batteria	Stato del LED / Stato della batteria
	Acceso in verde. / La ricarica è completa.
	Acceso in rosso. / La ricarica è in corso.




✓ Nota

- La riproduzione di brani durante la ricarica potrebbe prolungare il tempo di ricarica.
- Quando la batteria dell'altoparlante è completamente carica e l'altoparlante è spento, il LED della batteria si accende in verde per 15 secondi e poi si spegne.

Stato di utilizzo

Quando il prodotto viene acceso, il LED della batteria indica lo stato della batteria per 3 secondi.

Premendo e tenendo premuto il pulsante **Accensione**  per 2 secondi con il prodotto acceso, è possibile vedere il LED della batteria per 3 secondi, in base allo stato della batteria.

LED della batteria	Stato del LED / Stato della batteria
	Acceso in verde. / Il livello della batteria è superiore al 70 %.
	Acceso in giallo. / Il livello restante della batteria è tra il 70 % e il 10 %.
	Lampeggia in modo continuo e viene emesso un suono di notifica. / Il livello della batteria è inferiore al 10 % e la batteria deve essere ricaricata.

✓ Nota

- Durante la ricarica non è possibile controllare lo stato della batteria.

Connessione al Bluetooth

Connessione dello smartphone all'altoparlante tramite Bluetooth

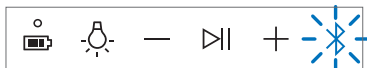
Con questo prodotto è possibile riprodurre file musicali memorizzati in un dispositivo **Bluetooth** oppure eseguire app musicali per l'ascolto di musica.

Controllare prima quanto segue.

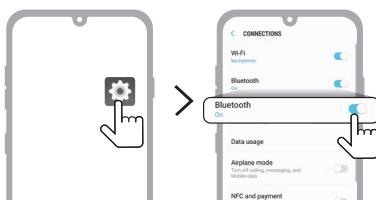
- Le seguenti sono le specifiche **Bluetooth** del prodotto.
 - Versione **Bluetooth**: 5.1
 - Codec: SBC, AAC
- La modalità di connessione del dispositivo al prodotto può variare a seconda del tipo e del modello del dispositivo **Bluetooth**. Per informazioni su come connettere il prodotto, fare riferimento al manuale d'uso del dispositivo **Bluetooth** da connettere.

Selezionare il menu [**Bluetooth**] nella schermata **Impostazioni** dello smartphone. Il metodo di accesso al menu può variare a seconda del produttore e del modello dello smartphone.

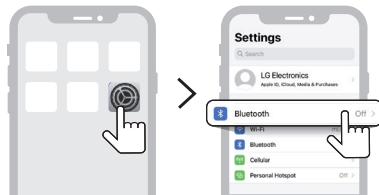
- 1 Premere il pulsante di **Accensione**  dell'altoparlante per accenderlo. Il LED **Bluetooth** lampeggia in blu.



- 2 Toccare il pulsante Impostazioni  /  dello smartphone e selezionare  **Bluetooth**.



(Telefono Android)



(iPhone)

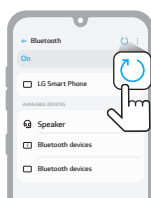
- 3 Attivare la funzione **Bluetooth**. (Disattivata > Attiva)
- 4 Sullo schermo dello smartphone viene visualizzato l'elenco di dispositivi che possono essere connessi. Trovare e toccare il nome "LG-X03Q(XX)".



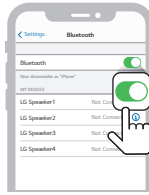
- 5 Una volta che lo smartphone è connesso al prodotto tramite **Bluetooth**, il LED **Bluetooth** si accende in blu.



- 6 Se LG-X03Q(XX) non appare nell'elenco, toccare l'icona **Aggiorna** (🔄) su un telefono Android oppure riavviare il **Bluetooth** su iPhone.



(Telefono Android)



(iPhone)

-
- 7 Selezionare e riprodurre un brano sullo smartphone.




✓ **Nota**

- Più il dispositivo **Bluetooth** è vicino all'altoparlante, migliore sarà la connessione.
 - Se il dispositivo **Bluetooth** non è connesso, il LED **Bluetooth** lampeggia in blu. Connettere nuovamente il prodotto.
 - Durante l'uso del **Bluetooth**, regolare il volume del dispositivo **Bluetooth** a un livello adeguato.
 - XX sono le ultime due cifre dell'indirizzo **Bluetooth**. Ad esempio: "LG-X03Q(08)".
 - Quando il prodotto è in carica, se si tenta di connettersi al prodotto con un dispositivo **Bluetooth** con cronologia di connessione, il prodotto si accende e si connette al dispositivo **Bluetooth** automaticamente. È possibile controllare questa funzione nell'app **LG XBOOM**. (→ Vedere "Uso di Auto power - on." a pagina 25.)
-

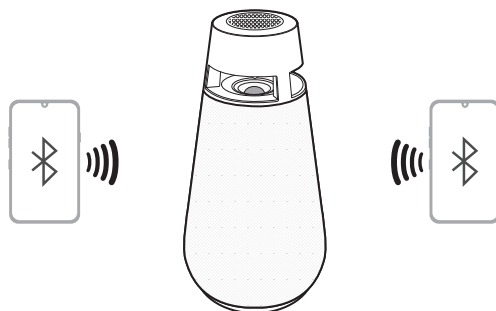
Connessione con due smartphone

Abbinamento (connessione) di più telefoni

- 1 Per prima cosa connettere il prodotto e uno smartphone. (→ Vedere "Connessione dello smartphone all'altoparlante tramite Bluetooth" a pagina 12.)
- 2 Premere e tenere premuto il pulsante **Bluetooth**  del prodotto per 2 secondi, fino a quando non si sente un suono di notifica. Il LED **Bluetooth** lampeggia in blu per 60 secondi.



- 3 Connettere un altro smartphone al prodotto entro 60 secondi. (→ Vedere "Connessione dello smartphone all'altoparlante tramite Bluetooth" a pagina 12.)



- 4 Quando due smartphone e il prodotto sono connessi, il LED **Bluetooth** si accende in blu.



✔ **Nota**

- L'abbinamento (connessione) di più telefoni consente di connettere fino a due smartphone.
 - Anche se sono connessi due smartphone, il prodotto riproduce la musica solo su uno smartphone. Se la musica si arresta sullo smartphone correntemente in riproduzione, può essere riprodotta su un altro smartphone.
 - Se si spegne e riaccende l'altoparlante mentre sono connessi due dispositivi **Bluetooth**, viene connesso automaticamente solo il dispositivo connesso per ultimo.
 - Solo gli smartphone supportano l'abbinamento (connessione) di più telefoni. (A seconda delle specifiche degli smartphone connessi, l'abbinamento (connessione) di più telefoni potrebbe non essere disponibile.)
-

Connessione all'app LG XBOOM

Installazione dell'app

Usare le varie funzione dell'altoparlante sull'**app LG XBOOM**.

Per installare l'**app LG XBOOM**, scansionare il codice QR con un'app oppure installare l'**app LG XBOOM** da Google Play o App Store.

Controllare prima quanto segue.

- L'**app LG XBOOM** è disponibile nelle versioni elencate sotto.
 - Android OS: Versione 5.0 o successive
 - Sistema operativo iOS: Versione 10 o successive
 - In futuro, le versioni minime supportate di ciascun sistema operativo potranno cambiare.

Download con codice QR

- 1 Eseguire la scansione del codice QR con un app per la scansione di codici QR.
- 2 Si verrà reindirizzati a una pagina da cui è possibile scaricare l'**app LG XBOOM**. Toccare l'app per installarla.



(Sistema operativo Android)



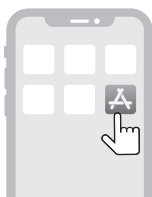
(Sistema operativo iPhone)

Download da Google Play o App Store

- 1 Trovare l'**app LG XBOOM** su Google Play o App Store e installarla nello smartphone.



(Telefono Android™)



(iPhone)

-
- 2 Connettere lo smartphone all'altoparlante tramite **Bluetooth**. (→ Vedere "Connessione dello smartphone all'altoparlante tramite Bluetooth" a pagina 12.)
 - 3 Aprire l'**app LG XBOOM** installata nello smartphone.
 - 4 Seguire le istruzioni nell'**app LG XBOOM**. Accettare le condizioni del servizio, le finestre di notifica, le impostazioni di accesso ecc.
 - 5 Iniziare a usare le varie funzioni dell'**app LG XBOOM**.

✓ Nota

- Il metodo di accesso al menu può variare a seconda del produttore e del sistema operativo dello smartphone.
 - Google, Android e Google Play sono marchi di Google LLC.
-

Utilizzo di Wireless Party Link

È possibile connettere più altoparlanti in Wireless Party Link dell'**app LG XBOOM**. Sono disponibili due modi per usare Wireless Party Link: Modalità doppia e modalità multipla.

Modalità doppia

La modalità doppia di Wireless Party Link consente di ascoltare suoni stereo con due altoparlanti dello stesso modello.

Controllare prima quanto segue.

- Sono richiesti due altoparlanti dello stesso modello. (Ad esempio, X03Q e X03Q)

- 1 Per prima cosa connettere l'altoparlante e uno smartphone. (→ Vedere "Connessione dello smartphone all'altoparlante tramite Bluetooth" a pagina 12.)
- 2 Toccare Wireless Party Link nell'**app LG XBOOM**.
- 3 Toccare Modalità doppia e connettere un altro altoparlante seguendo le istruzioni.
- 4 È possibile vedere il LED della modalità doppia sugli altoparlanti.
 - Altoparlante principale: Il LED **Bluetooth** si accende in blu e l'altoparlante emette il suono del canale sinistro.
 - Altro altoparlante: Il LED **Bluetooth** si accende in bianco e l'altoparlante emette il suono del canale destro.




(Altoparlante principale)



(Altro altoparlante)

Collegamento alla TV tramite la modalità Dual

- 1 Seguire le istruzioni di cui sopra per collegare due altoparlanti tramite la modalità Dual. (→ Vedere "Modalità doppia" a pagina 19.)
- 2 Premere e tenere premuto il pulsante **Bluetooth**  dell'altoparlante principale per 2 secondi. Dopodiché il LED **Bluetooth** lampeggerà in blu per 60 secondi.
- 3 Nelle impostazioni TV, trova e seleziona l'altoparlante principale entro 60 secondi. È possibile ascoltare l'audio della TV attraverso due altoparlanti.

✓ Nota

- Quando si utilizza in modalità doppia con una TV, non è possibile controllare gli altoparlanti con l'**app LG XBOOM**.

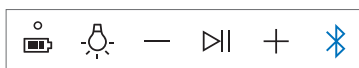
Modalità multipla

La modalità multipla di Wireless Party Link consente l'ascolto di suoni più potenti grazie all'uso di più altoparlanti.

Controllare prima quanto segue.

- È possibile connettere più altoparlanti LG **Bluetooth** (XG9Q/XG7Q/XG5Q e X03Q)

- 1 Per prima cosa connettere l'altoparlante e uno smartphone. (→ Vedere "Connessione dello smartphone all'altoparlante tramite Bluetooth" a pagina 12.)
- 2 Toccare Wireless Party Link nell'**app LG XBOOM**.
- 3 Toccare Modalità multipla e attivare la funzione.
- 4 Cercare altoparlanti nelle vicinanze e selezionare quelli da connettere.
- 5 È possibile vedere il LED della modalità multipla sugli altoparlanti.
 - Altoparlante principale: Il LED **Bluetooth** si accende in blu e l'altoparlante emette il suono.
 - Altri altoparlanti: Il LED **Bluetooth** si accende in bianco e gli altoparlanti emettono il suono in sincronizzazione con l'altoparlante principale.



(Altoparlante principale)



(Altro altoparlante)

✓ Nota

- L'altoparlante principale si connette a un solo dispositivo **Bluetooth**.
 - Quando si usa la modalità doppia/multipla per connettere più altoparlanti, la connessione di abbinamento di più telefoni non è supportata.
 - Quando si spengono e riaccendono gli altoparlanti, questi non si riconnettono automaticamente.
 - Se si collega un cavo stereo da 3,5 mm in modalità doppia/multipla, la modalità doppia/multipla viene annullata e si passa alla funzione AUX.
 - Quando si connettono più altoparlanti in modalità doppia/multipla in funzione AUX, si passa alla funzione **Bluetooth**.
 - Per cambiare il dispositivo **Bluetooth** connesso in modalità doppia/multipla, premere e tenere premuto il pulsante **Bluetooth**  per 2 secondi. Quando si sente un segnale acustico e il LED **Bluetooth** lampeggia in blu, connettere il dispositivo **Bluetooth** desiderato.
 - Mantenere la distanza tra gli altoparlanti la più ridotta possibile.
 - A seconda dell'ambiente di rete, questa funzione potrebbe non operare correttamente.
 - Lo schermo di un dispositivo come un televisore e il suono dell'altoparlante potrebbero non corrispondere.
 - Quando sono connessi più altoparlanti in modalità multipla, il collegamento di volume ed EQ tra l'altoparlante principale e gli altri altoparlanti non è disponibile.
-

Interazione tra più altoparlanti

Questo altoparlante interagisce con altri altoparlanti LG **Bluetooth**, come XG9Q/XG7Q/XG5Q e X03Q.

Modalità doppia	Stesso modello (ad ese. X03Q/X03Q) Principale/Altro
Volume	0
EQ	0
Illuminazione	0
Spegnimento automatico	0
Timer spegnimento	0

Modalità multipla	Stessa serie (ad ese. X03Q/X03Q) Principale/Altro
Illuminazione	0
Spegnimento automatico	0
Timer spegnimento	0

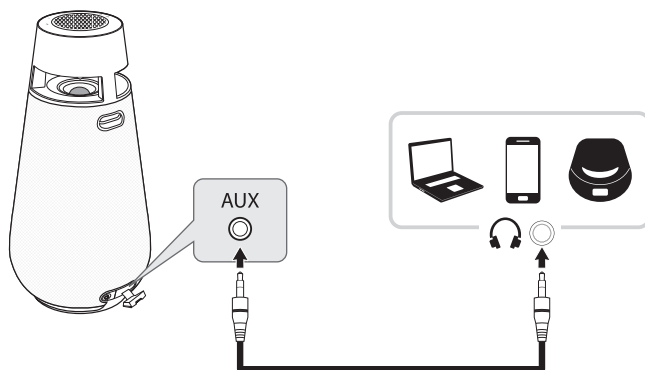
Modalità multipla	Altra serie (ad ese. XG9Q/XG7Q/XG5Q/X03Q) Principale/Altro
Illuminazione	X
Spegnimento automatico	X
Timer spegnimento	0

Connessione a un dispositivo esterno

Connessione tramite un cavo stereo da 3,5 mm

È possibile collegare il prodotto a vari dispositivi esterni tramite un cavo stereo da 3,5 mm per ascoltare la musica.

- 1 Premere il pulsante di **Accensione**  per accendere il prodotto.



- 2 Aprire il coperchio posteriore del prodotto e collegare il dispositivo esterno al terminale AUX tramite un cavo stereo da 3,5 mm.
- 3 Riproducendo musica sul dispositivo esterno collegato, è possibile ascoltarla dal prodotto.


✓ Nota

- Preparare un cavo stereo da 3,5 mm. Se non si dispone di un cavo stereo da 3,5 mm, acquistarlo separatamente.

Funzioni aggiuntive

Ripristino delle impostazioni predefinite del software

Vengono ripristinate la connessione **Bluetooth** e le impostazioni predefinite del prodotto.

- 1 Premere e tenere premuto il pulsante **Bluetooth**  sul prodotto per 7 secondi o più.
- 2 Tutti i LED bianchi lampeggiano quattro volte per ripristinare la connessione **Bluetooth** e tutte le relative impostazioni ai valori predefiniti.

✓ Nota

- Per usare la funzione **Bluetooth** dopo aver ripristinato le impostazioni predefinite del prodotto, connettere nuovamente il dispositivo **Bluetooth**.

Modalità risparmio energia

In assenza di riproduzione o pressione di pulsanti per 15 minuti, il prodotto si spegne automaticamente. È possibile abilitare o disabilitare la modalità risparmio energia procedendo come descritto di seguito.

Funzione	Modalità d'uso
Abilitazione	Impostare [Spegnimento automatico] su [Abilitazione] nell'app LG XBOOM .
Disabilitazione	Impostare [Spegnimento automatico] su [Disabilitazione] nell'app LG XBOOM .

✓ Nota


- Quando la funzione di risparmio energia è disattivata, il prodotto si spegne solo premendo il pulsante di **Accensione**  o quando si scarica la batteria.

Uso di Auto power - on.

È possibile utilizzare facilmente l'altoparlante con il dispositivo **Bluetooth**.

Controllare prima quanto segue.

- L'altoparlante ha una cronologia di connessione **Bluetooth** con il dispositivo **Bluetooth**.
- L'altoparlante è in carica ed è spento.

- 1 Toccare il pulsante Impostazioni del dispositivo **Bluetooth** e selezionare  **Bluetooth**.
- 2 Attivare la funzione **Bluetooth**. (**Disattivata** > **Attiva**)
- 3 Sullo schermo del dispositivo **Bluetooth** viene visualizzato l'elenco di dispositivi che possono essere connessi. Trovare e toccare il nome "LG-X03Q(XX)".
- 4 L'altoparlante si accende automaticamente. Dopodiché il dispositivo **Bluetooth** e l'altoparlante si connettono automaticamente.

Nota

- Questa funzione può essere attivata e disattivata solo con l'app **LG XBOOM**.

Funzione di feedback vocale

Quando si seleziona una funzione o un suono, lo stato corrente del prodotto è indicato dalla voce. (Solo voce in inglese)

Questa funzione può essere attivata e disattivata con l'app **LG XBOOM**.

Precauzioni per la sicurezza

| Sicurezza e normative



ATTENZIONE
RISCHIO DI SCOSSE ELETTRICHE
NON APRIRE



ATTENZIONE: PER RIDURRE IL RISCHIO DI SCOSSE ELETTRICHE, NON RIMUOVERE LA COPERTURA (O IL LATO POSTERIORE). LE PARTI INTERNE NON POSSONO ESSERE RIPARATE DALL'UTENTE E RICHIEDONO L'INTERVENTO DI PERSONALE DI ASSISTENZA QUALIFICATO.



Il simbolo del lampo con la punta di una freccia all'interno di un triangolo equilatero indica all'utente la presenza di tensione pericolosa non isolata all'interno della custodia del prodotto, che può essere di entità sufficiente a comportare il rischio di scosse elettriche per le persone.



Il punto esclamativo all'interno di un triangolo equilatero indica all'utente la presenza di istruzioni importanti per l'uso e la manutenzione (operazioni di manutenzione) nel manuale che accompagna il prodotto.

AVVERTENZA:

- PER EVITARE IL RISCHIO DI INCENDI O SCOSSE ELETTRICHE, NON ESPORRE QUESTO PRODOTTO A PIOGGIA O UMIDITÀ.
- Non installare questa apparecchiatura in uno spazio ristretto come una libreria o mobile simile.

ATTENZIONE:

- Non usare prodotti ad alta tensione nelle vicinanze di questo prodotto (come ad esempio uno scacciamosche elettrico). Il prodotto potrebbe non funzionare correttamente a causa di scosse elettriche.
- Non collocare sull'apparecchio fonti di fiamme libere, come candele accese.
- Non ostruire le aperture di ventilazione. Installare secondo le istruzioni del produttore. Le fessure e aperture della custodia sono previste per la ventilazione e per assicurare un funzionamento corretto del prodotto e per proteggerlo dal surriscaldamento. Le aperture non devono mai essere ostruite appoggiando il prodotto su un letto, divano, tappeto o altre superfici simili. Questo prodotto non deve essere installato incassato in una libreria o in uno scaffale, a meno che non sia prevista una ventilazione corretta o che siano seguite le istruzioni del produttore.
- L'apparecchio non deve essere esposto all'acqua (gocciolio o spruzzi) e sullo stesso non devono essere collocati oggetti contenenti liquidi, come ad esempio vasi.
- Per informazioni sulle marcature di sicurezza, compresa l'identificazione del prodotto e i valori nominali di alimentazione, consultare l'etichetta principale sul lato inferiore o su un'altra superficie del prodotto.
- Assicurarsi che i bambini non possano introdurre le mani o qualunque altro oggetto all'interno del *condotto dell'altoparlante.
 - * condotto dell'altoparlante: Un foro per un suono di basso potente sulla custodia dell'altoparlante (corpo).

ATTENZIONE relativamente al cavo di alimentazione

La spina di alimentazione è il dispositivo di scollegamento. In caso di emergenza, la spina di alimentazione deve essere sempre facilmente accessibile.

Consultare la pagina delle specifiche in questo manuale d'uso per essere certi dei requisiti di corrente elettrica.

Non sovraccaricare le prese a muro. Le prese a muro sovraccaricate, allentate o danneggiate, i cavi di prolunga, i cavi di prolunga danneggiati o l'isolamento del cavo danneggiato sono tutte situazioni pericolose. Ciascuna di queste condizioni potrebbe produrre scosse elettriche o incendi. Esaminare periodicamente il cavo del proprio dispositivo e se il suo aspetto indica danno o deterioramento, scollegarlo, non usarlo con il dispositivo, e sostituire il cavo con un ricambio corretto fornito da un centro di assistenza autorizzato.

Proteggere il cavo di alimentazione da danni fisici o meccanici, come torsione, schiacciamento, chiusura sotto una porta, o calpestio sullo stesso. Fare molta attenzione a spine, prese a muro e al punto in cui il cavo esce dal dispositivo.

ATTENZIONE quando si utilizza questo prodotto in ambienti con bassa umidità

- Può causare elettricità statica in ambienti con bassa umidità.
- Si raccomanda di utilizzare il prodotto dopo aver toccato un oggetto metallico che conduce elettricità.

Per modelli che usano una batteria

Il presente dispositivo è dotato di batteria portatile o di un accumulatore.

ATTENZIONE: Rischio di incendio o esplosione in caso di sostituzione delle batterie con batterie di tipo errato.

Per modelli che usano una batteria integrata

Non riporre o trasportare a pressioni inferiori a 11,6 kPa e ad altitudini superiori a 15.000 m.

- sostituzione della batteria con una di tipo errato che può vanificare una protezione (ad esempio, nel caso di alcuni tipi di batterie al litio);
- smaltimento della batteria nel fuoco o in un forno caldo, o schiacciamento meccanico o taglio della batteria, che può provocare un'esplosione;
- lasciare la batteria in un ambiente circostante a temperatura estremamente elevata che può provocare un'esplosione o la perdita di liquido o gas infiammabili; e
- una batteria soggetta a una pressione dell'aria estremamente bassa che può provocare un'esplosione o una perdita di liquido o gas infiammabili.

Simboli

~ : Corrente alternata (CA).

— : Corrente continua (CC).

⊠ : Questo è un apparecchio di classe II.

⏻ : Standby dell'alimentazione.


⏻ : L'alimentazione è inserita.

⚡ : Tensione pericolosa.

Cose da controllare prima di segnalare un malfunzionamento


Risoluzione dei problemi

Se si verificano i seguenti sintomi durante l'uso del prodotto, controllare nuovamente. Potrebbe non trattarsi di malfunzionamenti.

Sintomo	Causa e soluzione
Il prodotto non viene alimentato.	<ul style="list-style-type: none">La batteria è scarica. Ricaricare la batteria.Ricaricare il prodotto collegando il cavo di alimentazione al terminale di ingresso dell'alimentazione.
Non viene emesso alcun suono o il suono è distorto.	<ul style="list-style-type: none">Il volume del prodotto o del dispositivo Bluetooth connesso potrebbe essere impostato al minimo. Regolare il volume del prodotto o del dispositivo Bluetooth connesso a un livello adeguato.L'uso di un dispositivo esterno con il volume al massimo può distorcere il suono. Abbassare il volume del dispositivo esterno utilizzato.
Connessione Bluetooth non riuscita.	<ul style="list-style-type: none">Controllare se è abilitata l'impostazione Bluetooth.Disattivare e riattivare l'impostazione Bluetooth del dispositivo Bluetooth.Accertare che non siano presenti ostacoli tra il prodotto e il dispositivo Bluetooth.L'abbinamento (connessione) Bluetooth potrebbe non riuscire a seconda del tipo di dispositivo Bluetooth e dell'ambiente circostante.
Il prodotto non funziona normalmente.	<ul style="list-style-type: none">Lo scaricamento della batteria potrebbe causare la cancellazione delle informazioni Bluetooth. Se l'alimentazione del prodotto è bloccata, le impostazioni precedenti potrebbero non venire salvate.Usare il prodotto in un luogo in cui la temperatura e l'umidità non sono troppo alte o troppo basse. Se il problema persiste, contattare il centro di assistenza clienti di LG Electronics.Se si verifica un problema durante la ricarica della batteria del prodotto, il LED della batteria alterna tra rosso e giallo e la ricarica si arresta. Scollegare l'adattatore dalla presa elettrica.Caricare il prodotto con un cavo di ricarica multiplo (3 in 1, 5 in 1 ecc.) potrebbe danneggiare il prodotto. Caricare il prodotto con il cavo USB (tipo da C ad A) in dotazione.
Le soluzioni precedenti non funzionano.	<ul style="list-style-type: none">Ripristina le impostazioni predefinite del prodotto. Premere e tenere premuto il pulsante Bluetooth  sul prodotto per 7 secondi o più. (→ Vedere "Ripristino delle impostazioni predefinite del software" a pagina 24.)

Appendice

| Specifiche del prodotto

Generali	
Alimentazione	5 V  2 A (adattatore CA) Batteria ricaricabile integrata
Consumo energetico	Fare riferimento all'etichetta principale.
Dimensioni (L x A x P)	Circa 165,0 mm x 327,0 mm x 165,0 mm
Temperatura	Da 5 °C a 35 °C
Umidità	Da 5 % a 60 % RH
Grado di protezione IP	IP54

Ingresso	
AUX	1,0 Vrms (terminale stereo da 3,5 mm) x1

Batteria	
Capacità della batteria	Ioni di litio 7,4 V, 3.900 mAh
Tempo di funzionamento	24 ore Il tempo di funzionamento può variare a seconda dello stato della batteria o di funzionamento.
Tempo di ricarica	5 ore Il tempo di ricarica può variare a seconda dello stato della batteria o di funzionamento.

- Il design e le specifiche del prodotto sono soggetti a cambiamenti senza preavviso.

| Marchi registrati e licenze

Tutti i marchi e nomi commerciali appartengono ai rispettivi proprietari.



Il marchio denominativo e loghi **Bluetooth®** sono marchi registrati di proprietà di **Bluetooth SIG, Inc.** e ogni utilizzo di tali marchi da parte di LG Electronics è concesso in licenza.

Altri marchi e nomi commerciali appartengono ai relativi proprietari.



“Made for iPhone” e “Made for iPod” indicano che un accessorio elettronico è stato progettato per collegarsi specificamente ad iPhone o iPod, rispettivamente, ed è stato certificato dallo sviluppatore come conforme agli standard prestazionali di Apple. Apple non è responsabile del funzionamento di questo dispositivo o della sua conformità con gli standard di sicurezza e gli standard legali. Si prega di ricordare che l'uso di questo accessorio con iPhone o iPod potrebbe influenzare le prestazioni wireless.

Il sistema è compatibile con la versione più recente di iOS. A seconda della versione del software per iPhone/iPod, potrebbe non essere possibile controllare l'iPhone/iPod dall'unità.



| Manipolazione del prodotto

Alla spedizione del prodotto

Conservare il cartone di spedizione e i materiali di imballaggio originali. Se si deve spedire l'apparecchio, per la massima protezione, imballare di nuovo il prodotto nel suo imballo originale come era stato imballato in fabbrica.

Conservazione delle superfici esterne

- Non utilizzare liquidi volatili come spray insetticidi nelle vicinanze del prodotto.
- Strofinare con forza potrebbe danneggiare la superficie.
- Non lasciare oggetti di gomma o di plastica a contatto con il prodotto per periodi di tempo prolungati.

Pulizia del prodotto

Per pulire il prodotto, usare un panno morbido e asciutto. Se le superfici sono molto sporche, usare un panno morbido leggermente inumidito con una soluzione detergente delicata. Non usare prodotti aggressivi come alcol, benzina o solvente, perché possono danneggiare la superficie del prodotto.

