



MANUALE UTENTE

Sicurezza e informazioni di riferimento

TV LED*

* Il TV LED LG utilizza uno schermo LCD con retroilluminazione LED.

Leggere attentamente il presente manuale prima di utilizzare l'apparecchio e conservarlo come riferimento futuro.

Avviso! Istruzioni sulla sicurezza



ATTENZIONE

RISCHIO DI SCOSSE
ELETTRICHE
NON APRIRE



ATTENZIONE: PER RIDURRE IL RISCHIO DI SCOSSE ELETTRICHE NON RIMUOVERE IL COPERCHIO (O IL RETRO). NON CONTIENE COMPONENTI RIPARABILI DALL'UTENTE. CONSULTARE PERSONALE DI ASSISTENZA QUALIFICATO.



Questo simbolo serve ad avvisare l'utente della presenza di "tensione pericolosa" non isolata all'interno della custodia del prodotto che potrebbe essere sufficientemente forte da costituire un rischio di scosse elettriche per le persone.



Questo simbolo serve ad avvisare l'utente della presenza di istruzioni importanti sul funzionamento e sulla manutenzione (riparazione) all'interno della documentazione fornita con l'apparecchio.

AVVISO: PER RIDURRE IL RISCHIO DI INCENDI O DI SCOSSE ELETTRICHE, NON ESPORRE IL PRODOTTO A PIOGGIA O UMIDITÀ.

- PER IMPEDIRE LA DIFFUSIONE DI INCENDI, TENERE SEMPRE LE CANDELE O LE ALTRE FIAMME LIBERE LONTANE DA QUESTO PRODOTTO.

- **Non collocare il televisore e il telecomando nei seguenti ambienti:**

- Tenere il prodotto lontano dal contatto diretto con la luce del sole.
- In un luogo dove è presente un elevato livello di umidità, ad esempio in bagno.
- Vicino a fonti di calore, ad esempio stufe o altri dispositivi che producono calore.
- Vicino a piani cottura o umidificatori, dove è facilmente esposto a vapore o schizzi di olio.
- In un'area esposta alla pioggia o al vento.
- Non esporre a gocce o spruzzi di acqua e non appoggiare oggetti contenenti liquidi (come vasi o tazze) sull'apparecchio (ad es. su scaffali collocati al di sopra dell'unità).
- Tenere il televisore lontano da oggetti infiammabili (ad es. benzina o candele) e climatizzatori.
- Non installare in luoghi eccessivamente polverosi,

altrimenti potrebbero verificarsi incendi, scosse elettriche, combustioni o esplosioni, malfunzionamenti o deformazioni del prodotto.

- **Ventilazione**

- Installare il televisore in un luogo adeguatamente ventilato. Non installare il televisore in spazi ristretti (ad es. in una libreria).
- Non installare il prodotto su un tappeto o su un cuscino.
- Non coprire il prodotto con stoffa o altri materiali quando è collegato all'alimentazione.

- Non toccare le feritoie di ventilazione. Quando il televisore rimane acceso per molto tempo, le feritoie di ventilazione possono diventare calde.

- Proteggere il cavo di alimentazione da possibili danni fisici o meccanici, evitando che venga intrecciato, annodato, schiacciato, incastrato in una porta o calpestato. Prestare particolare attenzione alle spine, alle prese a parete e al punto in cui il cavo fuoriesce dall'apparecchio.

- Non spostare il televisore con il cavo di alimentazione collegato.

- Non utilizzare il prodotto se il cavo di alimentazione è danneggiato o allentato.

- Scollegare il cavo di alimentazione del televisore mantenendolo per la presa, e non tirandolo.

- Per evitare il rischio di incendi o scosse elettriche, non collegare troppi dispositivi alla stessa presa di corrente CA.

- **Scollegamento del dispositivo dall'alimentazione**

- La spina di alimentazione rappresenta il dispositivo di scollegamento. In caso di emergenza, la spina di alimentazione deve essere facilmente accessibile.

- Impedire ai bambini di arrampicarsi o appendersi al televisore. Il prodotto potrebbe cadere e provocare gravi lesioni.

- **Collegamento a terra dell'antenna esterna** (può variare in base al paese):

- Se è stata installata un'antenna esterna, attenersi alle precauzioni seguenti.

L'antenna esterna non deve essere collocata in prossimità di linee elettriche aeree o altri circuiti elettrici o di illuminazione, per evitare che il contatto accidentale con tali linee elettriche possa causare lesioni gravi o fatali.

- **Collegamento a terra** (ad eccezione dei dispositivi sprovvisti di messa a terra)
 - I televisori con spina CA a tre contatti con messa a terra devono essere collegati a una presa CA a tre contatti collegata a terra. Per evitare scosse elettriche, collegare il cavo di terra.
- Durante i temporali, non toccare l'apparecchio o l'antenna. Si potrebbero subire scosse elettriche.
- Per evitare incendi e danni alla spina o alla presa, accertarsi che il cavo di alimentazione sia correttamente collegato al televisore e alla presa a parete.
- Non inserire oggetti metallici o infiammabili nel prodotto. Se un corpo estraneo cade nel prodotto, scollegare il cavo di alimentazione e rivolgersi all'assistenza clienti.
- Se il cavo di alimentazione è collegato, non toccare le estremità, onde evitare che si verifichino scosse elettriche.
- **Se si verifica uno dei seguenti eventi, scollegare immediatamente il prodotto e rivolgersi all'assistenza clienti locale.**
 - Il prodotto è stato danneggiato.
 - Penetrazione di acqua o altre sostanze nel prodotto (ad es. nell'adattatore CA, nel cavo di alimentazione o nel televisore).
 - Odore di fumo o altri odori provenienti dal televisore.
 - Durante i temporali o se il prodotto rimane utilizzato per molto tempo.

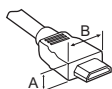
Anche se il televisore viene spento con il telecomando o con il tasto, la fonte di alimentazione CA rimane collegata; per scollegarla completamente, occorre staccare la spina.

- Non adoperare apparecchi elettrici ad alta tensione (ad es. lampade contro gli insetti) vicino al televisore. Ciò può provocare un malfunzionamento del prodotto.
- Non tentare di modificare il prodotto in alcun modo senza autorizzazione scritta di LG Electronics, onde evitare incendi o scosse elettriche. Rivolgersi al centro di assistenza clienti locale per l'assistenza o la riparazione. Le modifiche non autorizzate possono annullare il diritto dell'utente all'uso del prodotto.
- Adoperare solo accessori approvati da LG Electronics. L'uso di altri accessori potrebbe causare incendi, scosse elettriche, malfunzionamenti o danni al prodotto.
- Non disassemblare mai l'adattatore CA o il cavo di alimentazione. Vi è il rischio di scosse elettriche o incendio.
- Maneggiare l'adattatore con cura per proteggerlo da urti e cadute. Un urto potrebbe danneggiare l'adattatore.
- Per ridurre il rischio di incendi o scosse elettriche, non toccare il televisore con le mani bagnate. Se lo spinotto del cavo di alimentazione è bagnato o impolverato, asciugarlo completamente o rimuovere la polvere.

- **Batterie**
 - Riporre gli accessori (batterie ecc.) in un luogo sicuro, fuori dalla portata dei bambini.
 - Non causare cortocircuiti, non smontare il prodotto ed evitare che le batterie si surriscaldino. Non smaltire le batterie nel fuoco. Non esporre le batterie a fonti di calore eccessivo.
- **Spostamento**
 - Se occorre spostare il prodotto, accertarsi che sia spento, che il cavo di alimentazione sia staccato dalla presa e che tutti i cavi siano stati scollegati. Per trasportare i televisori più grandi, potrebbero essere necessarie due o più persone. Non premere o sollecitare in altro modo il pannello anteriore del televisore, onde evitare di danneggiare il prodotto, causare incendi o procurare lesioni personali.
- Tenere il materiale anti-umidità o vinilico dell'imballaggio fuori dalla portata dei bambini.
- Evitare di urtare il prodotto e prestare attenzione a non far cadere oggetti nel prodotto o sullo schermo.
- Non premere con forza sul pannello con la mano o con oggetti affilati (ad es. con le unghie, una matita o un pennarello) e non graffiarlo. Potrebbe causare danni allo schermo.
- **Pulizia**
 - Per pulire il prodotto, scollegare prima il cavo di alimentazione e strofinare delicatamente il prodotto con un panno morbido e asciutto. Non spruzzare acqua o altri liquidi direttamente sul televisore. Non utilizzare mai detersivi per vetri, deodoranti per ambienti, insetticidi, lubrificanti, cere (per automobili o industriali), abrasivi, diluenti, benzene, alcol e prodotti simili che possono danneggiare il prodotto e il suo pannello. Onde evitare di danneggiarlo o causare scosse elettriche.

Preparazione

- Se il televisore viene acceso per la prima volta dopo essere stato spedito dalla fabbrica, l'inizializzazione potrebbe richiedere alcuni minuti.
- Il televisore raffigurato nell'immagine può essere diverso da quello in uso.
- Il menu OSD (On Screen Display) del TV potrebbe risultare leggermente diverso da quello mostrato in questo manuale.
- I menu e le opzioni disponibili possono essere diversi a seconda della sorgente in ingresso o del modello del prodotto utilizzati.
- In futuro possono essere aggiunte nuove funzioni al televisore.
- Collocare il prodotto in una posizione da cui la presa di corrente sia facilmente accessibile. Alcuni dispositivi sono sprovvisti del tasto di accensione e spegnimento, per cui occorre staccare il cavo di alimentazione per spegnerli.
- Gli elementi forniti con il prodotto potrebbero variare in base al modello.
- Le specifiche del prodotto o il contenuto del presente manuale possono subire modifiche senza preavviso in caso di aggiornamento delle funzioni del prodotto.
- Per un collegamento ottimale, le periferiche USB e i cavi HDMI devono essere dotati di cornici di spessore inferiore a 10 mm e larghezza inferiore a 18 mm. Se il cavo USB o la memory stick USB non sono compatibili con la porta USB del televisore, usare un cavo di estensione che supporta l'USB 2.0.



* A ≤ 10 mm

* B ≤ 18 mm

- Utilizzare un cavo certificato con il logo HDMI.
- In caso contrario, lo schermo potrebbe non funzionare o potrebbe verificarsi un problema di collegamento. (Tipi di cavi HDMI consigliati)
 - Cavo HDMI®/™ ad altissima velocità (3 m o inferiore)

Acquisto separato

Gli elementi acquistati separatamente possono subire cambiamenti o modifiche senza preavviso ai fini del miglioramento della qualità. Per acquistare questi articoli, contattare il proprio rivenditore. I dispositivi funzionano solo con alcuni modelli.

Il nome del modello o il design può cambiare in base all'aggiornamento delle funzioni del prodotto, al produttore e alle politiche.

Orologio a LED

(In base al modello)

LEC-005

Telecomando magico

(In base al modello)

AN-MR18HA

Verificare che il modello di TV in uso supporti il Bluetooth nelle Specifiche del modulo wireless per accertarsi di poter utilizzare il telecomando magico.

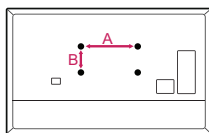
Supporto

(In base al modello)

Supporto	Modello
AM-ST19CA	43US662H0ZC
	43US665H0ZC
AM-ST19CC	50US662H0ZC
	50US665H0ZC
	55US662H0ZC
	55US665H0ZC
AM-ST19CD	65US662H0ZC
AM-ST20BB	49US762H0ZC
	55US762H0ZC
AM-ST20BC	65US762H0ZC

Staffa per montaggio a parete

Accertarsi di utilizzare viti e staffe per il montaggio a parete conformi agli standard VESA. Le dimensioni standard per i kit di montaggio a parete sono descritti nella seguente tabella.



Modello	43/50US66* 49US76*	55US66* 55US76*
VESA (A x B) (mm)	200 x 200	300 x 300
Vite standard	M6	M6
Numero di viti	4	4
Staffa per montaggio a parete	LSW240B MSW240	OLW480B MSW240
Modello	65US66* 65US76*	75US76*
VESA (A x B) (mm)	300 x 300	600 x 400
Vite standard	M6	M8
Numero di viti	4	4
Staffa per montaggio a parete	OLW480B	LSW640B

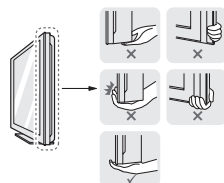
Sollevamento e spostamento del TV

Prima di sollevare o spostare il televisore, leggere le seguenti indicazioni per evitare di graffiare o danneggiare l'apparecchio e per un trasporto sicuro a prescindere dal tipo e dalle dimensioni.

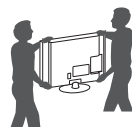
- Si consiglia di spostare il televisore nella scatola o con il materiale di imballaggio originale.
- Prima di sollevare o spostare il televisore, scollegare il cavo di alimentazione e tutti i cavi.
- Quando si afferra il televisore, lo schermo deve essere rivolto dall'altro lato per evitare danni.



- Afferrare saldamente la parte superiore ed inferiore della cornice del televisore. Fare attenzione a non afferrare la parte trasparente, l'altoparlante o la griglia dell'altoparlante.



- Per trasportare un televisore di grandi dimensioni occorrono 2 persone.
- Durante il trasporto, tenere il televisore come mostrato nell'illustrazione di seguito.



- Durante il trasporto, non esporre il televisore a oscillazioni o eccessive vibrazioni.
- Durante il trasporto, tenere il televisore dritto, non ruotarlo su un lato o inclinarlo in avanti o verso destra o sinistra.
- Evitare di esercitare una pressione eccessiva poiché si potrebbe piegare/incurvare il telaio e, di conseguenza, danneggiare lo schermo.
- Durante l'utilizzo del TV, prestare attenzione a non danneggiare i pulsanti sporgenti.

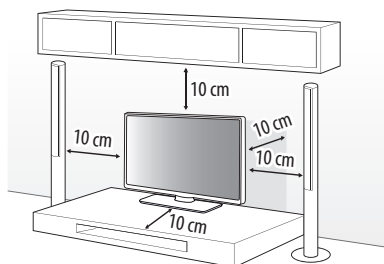


- Evitare di toccare continuamente lo schermo per non rischiare di danneggiarlo.
- Al fine di evitare che le fascette per cavi possano rompersi e causare lesioni e danni al TV, non spostare il TV afferrandolo dalle fascette.
- Quando si collega il supporto al TV, posizionare lo schermo rivolto verso il basso su una superficie piana per proteggerlo da eventuali graffi. (In base al modello)

Montaggio su un tavolo

(In base al modello)

- 1 Sollevare ed inclinare il televisore in posizione verticale su un tavolo.
 - Lasciare uno spazio (minimo) di 10 cm dalla parete per assicurare una ventilazione adeguata.



(In base al modello)

- 2 Collegare il cavo di alimentazione alla presa a muro.



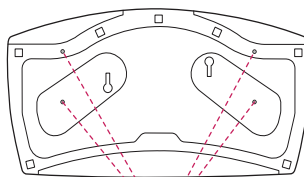
- Non applicare sostanze estranee (oli, lubrificanti, ecc.) ad alcuna parte delle viti durante l'assemblaggio del prodotto. (In caso contrario, si rischia che il prodotto venga danneggiato.)
- Se si installa il televisore su un supporto, usare delle precauzioni per evitare che possa rovesciarsi. In caso contrario, il prodotto potrebbe cadere e provocare lesioni alle persone.
- Per garantire la sicurezza e la durata del prodotto, non utilizzare prodotti pirata.
- I danni o lesioni provocati da prodotti pirata non sono coperti dalla garanzia.
- Verificare che le viti siano inserite correttamente e serrate in sicurezza. (Se le viti non sono serrate a sufficienza, il TV potrebbe inclinarsi in avanti dopo l'installazione.) Non serrare le viti applicando eccessiva forza, in quanto potrebbero danneggiarsi e allentarsi.

Fissaggio del TV su un tavolo

(In base al modello)

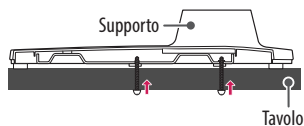
È necessario fissare il TV a un tavolo per evitare potenziali cause di lesioni o danni al prodotto dovute al movimento in avanti o indietro.

Tipo A



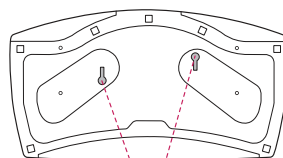
4 viti

(Non in dotazione con il TV)

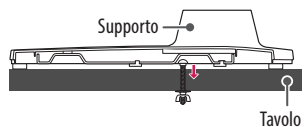


- Vite: M5 x L (*L: Profondità tavolo + 8~10 mm)
es. Profondità tavolo : 15 mm ; Vite: M5 x L25

Tipo B



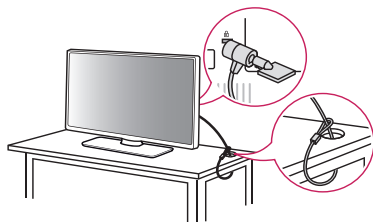
2 Viti per il fissaggio del supporto,
2 Rondelle per il fissaggio del supporto,
2 Dadi per il fissaggio del supporto
(In dotazione con il TV)



Utilizzo del sistema di sicurezza Kensington

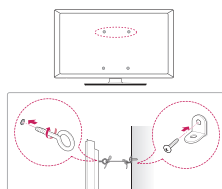
(In base al modello)

Il connettore del sistema di sicurezza Kensington è situato sul retro del televisore. Per ulteriori informazioni sull'installazione e l'utilizzo, consultare il manuale fornito in dotazione con il sistema di sicurezza Kensington o visitare il sito <http://www.kensington.com>. Collegare il cavo del sistema di sicurezza Kensington tra il televisore ed un tavolo.



(In base al modello)

Fissaggio della TV alla parete

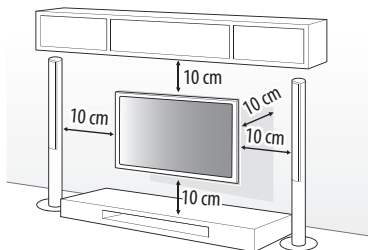


(In base al modello)

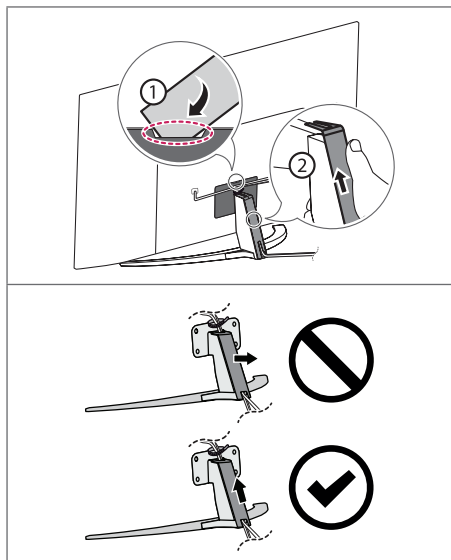
- Inserire e fissare i bulloni a occhiello o le staffe del televisore e i bulloni sul retro del televisore.
 - Se vi sono bulloni inseriti nella posizione dei bulloni a occhiello, rimuoverli.
 - Montare le staffe con le viti sulla parete. Far corrispondere la posizione della staffa e dei bulloni a occhiello sul retro del televisore.
 - Legare strettamente i bulloni a occhiello alle staffe con una corda robusta. Assicurarsi di mantenere la corda orizzontale con la superficie piatta.
- Utilizzare un piano o un mobile sufficientemente grandi e robusti da sostenere correttamente il televisore.
 - Staffe, bulloni e corde non sono forniti. È possibile acquistare gli accessori opzionali presso il rivenditore locale di fiducia.

Montaggio del televisore alla parete

Montare attentamente la staffa per il montaggio a parete opzionale sul retro del televisore e fissare la staffa su una parete solida perpendicolare al pavimento. Per fissare il televisore su altri materiali da costruzione, contattare il personale qualificato. LG consiglia di far eseguire il montaggio a parete da un installatore qualificato esperto. Si consiglia di utilizzare la staffa per il montaggio a parete di LG. La staffa LG per il montaggio a parete è facile da spostare anche quando i cavi sono collegati. Se la staffa per montaggio a parete di LG non viene utilizzata, servirsi di una staffa per montaggio a parete che consenta una corretta installazione del dispositivo alla parete, lasciando lo spazio adeguato per il collegamento a dispositivi esterni. Si consiglia di collegare tutti i cavi prima di installare e fissare i supporti a parete.



- Rimuovere il sostegno prima di fissare il TV a un supporto di montaggio a parete, eseguendo al contrario la procedura di collegamento del supporto. (In base al modello)
- Per ulteriori informazioni sulle viti e sulla staffa per il montaggio a parete, fare riferimento alla sezione "Acquisto separato".
- Se si intende montare il prodotto su una parete, collegare l'interfaccia di montaggio VESA standard (parti opzionali) al retro del prodotto. Quando si installa il set per utilizzare la staffa per montaggio a parete (parti opzionali), fissarlo accuratamente in modo che non possa cadere.
- Durante il montaggio, prestare particolare attenzione a non schiacciare i cavi elettrici e di segnale collocati sulla parte posteriore del televisore.
- Non installare il prodotto a una parete se quest'ultima è esposta a olio o paraffina liquida. Il prodotto potrebbe danneggiarsi o cadere.

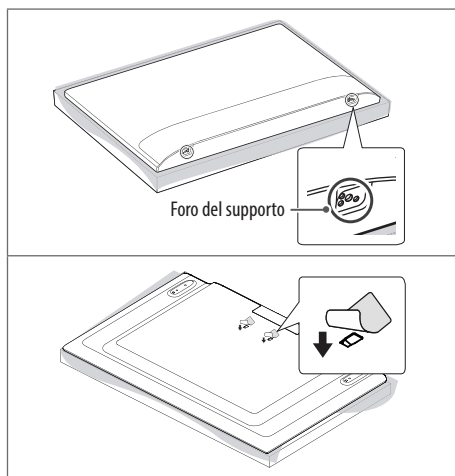


(In base al modello)



- Non utilizzare oggetti appuntiti per rimuovere il coperchio del cavo, poiché ciò potrebbe danneggiare il cavo o il telaio. Inoltre, potrebbe causare danni a persone. (In base al modello)

- Durante l'installazione della staffa per il montaggio a parete, si consiglia di coprire con il nastro adesivo il foro del supporto al fine di impedire l'afflusso di polvere e insetti. (In base al modello)



Collegamenti

Collegare diversi dispositivi esterni al televisore e modificare la modalità di ingresso per selezionare un dispositivo esterno. Per ulteriori informazioni sul collegamento di un dispositivo esterno, consultare il manuale fornito in dotazione con ciascun dispositivo.

Antenna/cavo

Collegare il TV all'antenna centralizzata con un cavo RF (75 Ω).

- Utilizzare uno sdoppiatore del segnale per usare più di 2 televisori.
- Se la qualità dell'immagine è scarsa, installare correttamente un amplificatore del segnale per migliorarla.
- Se la qualità dell'immagine è scarsa con un'antenna collegata, provare a riallineare l'antenna nella direzione corretta.
- Il cavo e il convertitore dell'antenna non sono in dotazione.
- Per zone in cui non c'è copertura del segnale televisivo ULTRA HD, il TV non può ricevere programmi in ULTRA HD. (In base al modello)

Antenna parabolica

Collegare la TV a un'antenna satellitare e a una presa satellitare con un cavo RF satellitare (75 Ω). (In base al modello)

Modulo CI

Consente la visione dei servizi codificati (a pagamento) in modalità TV digitale. (In base al modello)

- Verificare che il modulo CI sia inserito nello slot della scheda PCMCIA nel verso corretto. Se il modulo non è inserito nel modo corretto, possono verificarsi danni alla TV e allo slot stesso.
- Se il TV non visualizza o riproduce alcun contenuto video e audio quando è collegata la funzione CAM (modulo di accesso condizionale) con CI+ (Interfaccia comune plus), contattare l'operatore del servizio terrestre/via cavo/satellitare.


Altri collegamenti

Collegare il TV ai dispositivi esterni. Per una migliore qualità audio e delle immagini, collegare il dispositivo esterno e il TV utilizzando il cavo HDMI. Alcuni cavi separati non sono forniti con il prodotto.

HDMI

- Formati audio HDMI supportati :
(In base al modello)
Dolby Digital / Dolby Digital Plus (32 kHz / 44,1 kHz / 48 kHz),
PCM (32 kHz / 44,1 kHz / 48 kHz / 96 kHz / 192 kHz)

(Solo modelli UHD)

- **SETTINGS** →  → [Immagine] → [Impostazioni aggiuntive] → [HDMI ULTRA HD Deep Colour]
- Accesso: Supporto 4K @ 50/60 Hz (4:4:4, 4:2:2, 4:2:0)
- Disattiva: Supporto 4K @ 50/60 Hz 8 bit (4:2:0)

Se il dispositivo collegato alla porta Ingresso supporta anche ULTRA HD Deep Colour, l'immagine sarà più chiara. Tuttavia, se la funzionalità non è supportata, il dispositivo potrebbe non funzionare correttamente. In tal caso, modificare l'impostazione [HDMI ULTRA HD Deep Colour] del TV su Disattiva.

USB

Alcuni hub USB potrebbero non funzionare. Se un dispositivo USB collegato tramite un hub USB non viene rilevato, collegarlo direttamente alla porta USB del TV.

- Utilizzare la porta USB 1 per il collegamento di una webcam. La porta USB 2 potrebbe non supportare alcune webcam. (In base al modello)
- È consigliabile utilizzare un hub USB o un HDD USB con un alimentatore. (Se l'alimentatore non è sufficiente, la periferica di archiviazione USB potrebbe non essere rilevata correttamente.)
- È consigliabile utilizzare un HDD USB esterno con tensione nominale inferiore o uguale a 5 V e corrente nominale inferiore o uguale a 500 mA.

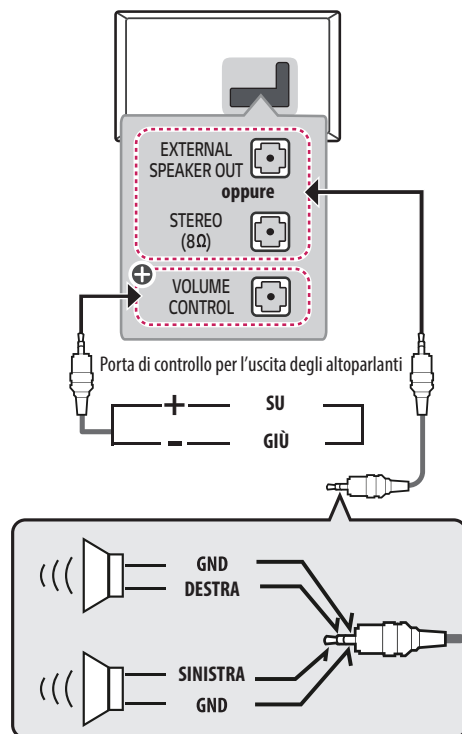
Dispositivi esterni

È possibile collegare i seguenti dispositivi esterni: Lettori Blu-ray, ricevitori HD, lettori DVD, videoregistratori, impianti audio, periferiche di archiviazione USB, PC, console di gioco e altri dispositivi esterni.

- Il collegamento del dispositivo esterno può variare in base al modello.
- Collegare i dispositivi esterni al televisore a prescindere dall'ordine della porta del televisore.
- Consultare il manuale dell'apparecchiatura esterna per le istruzioni operative.
- Se si collega una console per videogiochi alla TV, utilizzare il cavo fornito con il dispositivo.
- In modalità PC, possono essere presenti interferenze relative alla risoluzione, schemi verticali, contrasto o luminosità. In caso di interferenze, modificare la modalità PC impostando un'altra risoluzione o modificando la frequenza di aggiornamento oppure regolare luminosità e contrasto sul menu IMMAGINE finché non si ottiene un'immagine nitida.
- A seconda della scheda grafica utilizzata, alcune impostazioni di risoluzione potrebbero non essere adatte alla modalità PC.
- Se i contenuti ULTRA HD vengono riprodotti sul PC, il video o l'audio potrebbero interrompersi a seconda delle prestazioni del PC in uso. (In base al modello)
- Quando si stabilisce una connessione tramite una rete LAN cablata, utilizzare un cavo CAT 7. (Solo se è presente la porta LAN.)

Casse esterne

(In base al modello)



⊕ : In base al modello

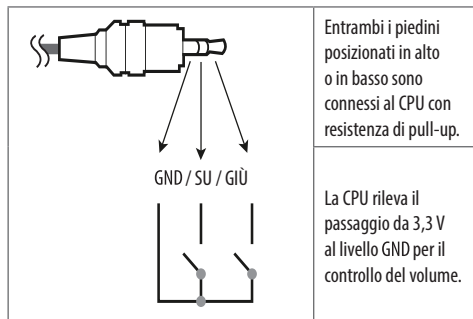


- Usare solo con il jack stereo 3 poli da 3,5 mm.
- Non collegare le cuffie o gli auricolari alla porta per il collegamento a un altoparlante esterno.

Funzionamento della porta di controllo del volume

(In base al modello)

- Spec.cavi



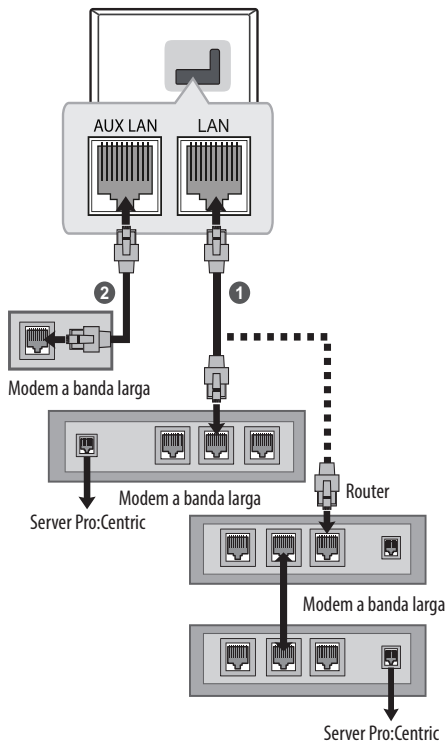
Rete

(In base al modello)

Connessione rete cablata

Questo televisore può essere collegato a un server Pro:Centric tramite la porta **LAN**. Dopo aver eseguito il collegamento fisico, è necessario impostare il televisore per la comunicazione in rete.

Collegare la porta **LAN** del modem o del router al server Pro:Centric alla porta **LAN** del TV.



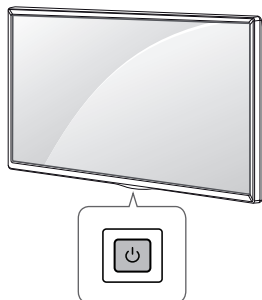
- 1 Collegare la porta **LAN** del modem o del router alla porta **LAN** del TV.
- 2 Collegare la porta **LAN** del PC alla porta **AUX LAN** del TV. (In base al modello)



- Non collegare un cavo telefonico modulare alla porta **LAN**.
- Poiché sono disponibili vari metodi di connessione, attenersi alle specifiche del proprio fornitore di telecomunicazioni o provider di servizi Internet.

Uso del tasto

È possibile attivare le funzioni del TV premendo il pulsante.



Funzioni di base

	Accensione (Premere)
	Spegnimento ¹ (Tenere premuto)
	Controllo menu (Premere ²)
	Selezione menu (Tenere premuto ³)

- 1 Tutte le app in esecuzione verranno chiuse.
- 2 Puoi accedere e regolare il menù premendo il pulsante mentre il TV è acceso.
- 3 È possibile utilizzare la funzione quando si accede al controllo menu.

Regolazione del menu

(In base al modello)

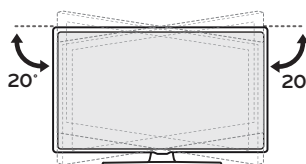
Quando il TV è acceso, premere una sola volta il pulsante . È possibile regolare le voci del menu premendo il pulsante.

	Consente di spegnere il TV.
	Consente di modificare la sorgente in ingresso.
	Consente di scorrere i programmi salvati.
	Consente di regolare il livello del volume.

Regolazione dell'angolazione del televisore per una migliore visione

(In base al modello)

Ruotare di 20 gradi a sinistra o a destra e regolare l'angolo del televisore per adattarlo alla visione.



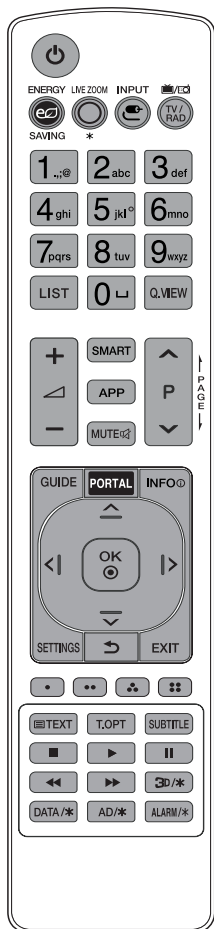
- Fare attenzione alle dita quando si regola l'angolazione della TV.
- Se le mani o le dita restano incastrate, ci si può ferire. Se si inclina eccessivamente il prodotto, potrebbe cadere causando lesioni o danni.

Uso del telecomando

Le descrizioni nel presente manuale si basano sui pulsanti del telecomando. Leggere attentamente il presente manuale e utilizzare correttamente il televisore.

Per sostituire le batterie, aprire il coperchio del vano batterie, sostituire le batterie (AAA da 1,5V) facendo corrispondere le estremità \oplus e \ominus ai simboli presenti all'interno del vano e chiudere il coperchio.

Accertarsi di puntare il telecomando verso il sensore sul televisore.



(Alcuni tasti e servizi potrebbero non essere disponibili a seconda dei modelli o delle regioni.)

* Per utilizzare il pulsante, tenere premuto per più di 3 secondi.

ACCENSIONE Consente di accendere o spegnere il TV.

ENERGY SAVING Consente di regolare la luminosità dello schermo per ridurre il consumo di energia.

LIVE ZOOM* Questa funzione non è supportata.

INPUT Consente di modificare la sorgente in ingresso.

TV/RAD Consente di selezionare il programma Radio, TV oDTV.

Pulsanti numerici Per inserire i numeri.

Tasti alfabetici Consente di inserire lettere.

LIST Consente di accedere all'elenco programmi salvato.

(SPAZIO) Inserisce uno spazio vuoto sulla tastiera a schermo.

Q.VIEW Consente di tornare al programma precedente.

+/- Consente di regolare il livello del volume.

SMART Consente di accedere al menu Home.

SMART Consente di visualizzare la cronologia precedente.

APP Consente di visualizzare la cronologia precedente.

MUTE Consente di disattivare tutti i suoni.

MUTE Consente di accedere al menu [Accessibilità].

^ P v Consente di scorrere i programmi salvati.

PAGE Consente di spostarsi alla schermata precedente o successiva.

GUIDE Mostra la Guida al programma.

PORTAL Visualizza e rimuove il menu hotel interattivo.

INFO Consente di visualizzare le informazioni del programma e della schermata correnti.

Pulsanti di navigazione (su/giù/sinistra/destra) Consentono di scorrere i menu e le opzioni.

OK Consente di selezionare menu e opzioni e confermare le scelte effettuate.

SETTINGS Consente di accedere ai menu principali.

(INDIETRO) Consente di tornare al livello precedente.

EXIT Consente di eliminare dalla visualizzazione le schermate e di ripristinare la modalità TV.

Consentono di accedere a funzioni speciali in alcuni menu.

Tasti teletext (TEXT, T.OPT) Questi pulsanti vengono utilizzati per il teletext.

SUBTITLE Consente di visualizzare i sottotitoli preferiti in modalità digitale.

Pulsanti di controllo Consentono di controllare i contenuti multimediali.

3D/* Questa funzione non è supportata.

DATA/* Consente di selezionare la sorgente di menu MHP TV.

AD/* Viene attivata la funzione di descrizione audio.

ALARM/* Imposta la funzione sveglia.



- Non utilizzare batterie vecchie e nuove contemporaneamente. Ciò potrebbe causare il surriscaldamento e la perdita di liquido dalle stesse.
- Il mancato rispetto delle polarità corrette della batteria potrebbe causare l'esplosione o la fuoriuscita di liquidi dalla batteria e provocare incendi, lesioni personali o inquinamento ambientale.
- Questo apparecchio utilizza batterie. Smaltire le batterie in conformità alle norme locali sulla protezione dell'ambiente. Per informazioni sullo smaltimento e sul riciclo, rivolgersi alle autorità locali.
- Le batterie interne ed esterne del prodotto non devono essere esposte a calore eccessivo, come raggi diretti del sole, fuoco e così via.

Risoluzione dei problemi

È possibile aggiornare la versione del software per prestazioni migliori. È necessario assicurarsi che l'apparecchiatura del cliente sia compatibile con il software LGE. Se necessario, consultarsi con il personale LGE e caricare la versione rivista del software seguendo le linee guida indicate.

Impossibile controllare la TV con il telecomando.

- Controllare il sensore del telecomando sul prodotto e riprovare.
- Verificare la presenza di eventuali ostacoli tra il televisore e il telecomando.
- Controllare che le batterie siano ancora cariche e correttamente inserite (⊕ su ⊕, ⊖ su ⊖).

Non viene visualizzata alcuna immagine e non è prodotto alcun suono.

- Controllare che la TV sia accesa.
- Verificare che il cavo di alimentazione sia collegato ad una presa a muro.
- Verificare se esiste un problema nella presa a muro collegando altri prodotti.

La TV si spegne improvvisamente.

- Controllare le impostazioni di controllo dell'alimentazione. L'alimentazione potrebbe essere stata interrotta.
- Controllare se la funzione di spegnimento automatico è attivata nelle impostazioni del timer.
- In mancanza del segnale, il televisore si spegne automaticamente dopo 15 minuti di inattività.

Quando si collega il televisore a un PC (HDMI), non viene rilevato alcun segnale.

- Spegnerne/accendere la TV utilizzando il telecomando.
- Ricollegare il cavo HDMI.
- Riavviare il PC con la TV accesa.

Problemi di visualizzazione

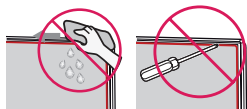
- Se il prodotto risulta freddo al tatto, si potrebbe verificare un leggero “tremolio” all'accensione. Si tratta di un effetto normale, che non indica un malfunzionamento del prodotto.
- Questo pannello è un prodotto avanzato che contiene milioni di pixel. È possibile vedere sul pannello minuscoli puntini neri e/o altri puntini dai colori vivaci (rosso, blu o verde) delle dimensioni di 1 ppm. Ciò non indica un malfunzionamento e non incide sulle prestazioni e l'affidabilità del prodotto. Questo fenomeno si verifica anche in prodotti di terze parti e non dà diritto alla sostituzione del prodotto o a risarcimenti.
- La luminosità e il colore del pannello possono differire a seconda della posizione di visione (sinistra/destra/alto/basso).
Il fenomeno è dovuto alle caratteristiche del pannello. Non ha nulla a che vedere con le prestazioni del prodotto e non indica malfunzionamento.
- La visualizzazione di un'immagine fissa per un periodo di tempo prolungato potrebbe causare la persistenza delle immagini. Evitare di visualizzare immagini fisse sullo schermo del televisore per un periodo di tempo prolungato.

Suoni e rumori prodotti dal televisore

- “Crack”: Il crack che si avverte quando si guarda o si spegne il televisore è generato dalla contrazione termica della plastica causata dalla temperatura e dall'umidità. Questo rumore è comune nei prodotti che prevedono la deformazione dovuta ad agenti termici.
- Ronzio del pannello o dei circuiti elettrici: Il circuito di commutazione ad alta velocità produce un leggero rumore dovuto al passaggio di una grande quantità di energia elettrica necessaria per il funzionamento del prodotto. Il rumore varia a seconda del prodotto. Il suono generato non incide sulle prestazioni e l'affidabilità del prodotto.



- Quando si pulisce il prodotto, fare attenzione a non consentire l'infiltrazione di liquidi o l'ingresso di oggetti estranei nello spazio tra la parte superiore, sinistra o destra del pannello e la relativa guida. (In base al modello)



- Accertarsi di rimuovere eventuale acqua o detergente in eccesso strizzando il panno.
- Non spruzzare acqua o detergente direttamente sullo schermo del TV.
- Accertarsi di spruzzare la quantità giusta di acqua o detergente su un panno asciutto per pulire lo schermo.

Specifiche tecniche

ITALIANO

(A seconda del paese)

Specifiche relative alle trasmissioni				
	TV digitale			TV analogica
Sistema televisivo	DVB-S/S2 ¹ DVB-T/T2 ¹ DVB-C			PAL/SECAM B/G, D/K, I SECAM L
Copertura canali (Banda)	DVB-S/S2 ¹	DVB-C	DVB-T/T2 ¹	46 ~ 862 MHz
	950 ~ 2.150 MHz	46 ~ 890 MHz	VHF III: 174 ~ 230 MHz UHF IV: 470 ~ 606 MHz UHF V: 606 ~ 862 MHz S Banda II: 230 ~ 300 MHz S Banda III: 300 ~ 470 MHz	
Numero massimo di programmi memorizzabili	6.000	3.000		
Impedenza antenna esterna	75 Ω			
Modulo CI (L x A x P)	100,0 mm x 55,0 mm x 5,0 mm			

1 È supportato solo il modello DVB-T2/C/S2.

Specifiche del modulo wireless (LGSBWAC92)

LAN wireless (IEEE 802.11a/b/g/n/ac)

Gamma di frequenza	Potenza in uscita (Max.)
Da 2.400 a 2.483,5 MHz	18 dBm
Da 5.150 a 5.725 MHz	18 dBm
Da 5.725 a 5.850 MHz	12 dBm

Bluetooth

Gamma di frequenza	Potenza in uscita (Max.)
Da 2.400 a 2.483,5 MHz	8 dBm

Dal momento che i canali della banda possono variare in base al paese, l'utente non può modificare o regolare la frequenza operativa. Questo prodotto è configurato in base alla tabella di frequenza regionale.

Nel rispetto della salute dell'utente, questo dispositivo deve essere installato e utilizzato a una distanza minima di 20 cm dal corpo umano.

Lo standard "IEEE 802.11ac" non è disponibile in tutti i paesi.

Condizioni ambientali

Temperatura di funzionamento	Da 0 °C a 40 °C
Umidità di funzionamento	Inferiore all'80 %
Temperatura di stoccaggio	Da -20 °C a 60 °C
Umidità di stoccaggio	Inferiore all'85 %

Modalità HDMI-DTV supportata

Risoluzione	Frequenza orizzontale (kHz)	Frequenza verticale (Hz)
640 x 480p	31,46	59,94
	31,5	60
720 x 480p	31,47	59,94
	31,5	60
720 x 576p	31,25	50
1280 x 720p	44,96	59,94
	45	60
	37,5	50
1920 x 1080i	28,12	50
	33,72	59,94
	33,75	60
1920 x 1080p	26,97	23,97
	27	24
	33,71	29,97
	33,75	30
	56,25	50
	67,43	59,94
1920 x 1080p	67,5	60
	112,5	100
	134,86	119,88
	135	120
3840 x 2160p	53,95	23,98
	54	24
	56,25	25
	61,43	29,97
	67,5	30
	112,5	50
	134,86	59,94
4096 x 2160p	135	60
	53,95	23,98
	54	24
	56,25	25
	61,43	29,97
	67,5	30
	112,5	50
134,86	59,94	
135	60	

Modalità HDMI-PC supportata

- Audio del PC non supportato.
- Utilizzare la porta HDMI IN 1 per la modalità PC. (In base al modello)

Risoluzione	Frequenza orizzontale (kHz)	Frequenza verticale (Hz)
640 x 350	31,46	70,09
720 x 400	31,46	70,08
640 x 480	31,46	59,94
800 x 600	37,87	60,31
1024 x 768	48,36	60
1360 x 768	47,71	60,01
1152 x 864	54,34	60,05
1280 x 1024	63,98	60,02
1920 x 1080	67,5	60
	134,86	119,88
	135	120
2560 x 1440	88,78	59,95
3840 x 2160	53,95	23,98
	54	24
	56,25	25
	61,43	29,97
	67,5	30
	112,5	50
4096 x 2160	134,86	59,94
	135	60
	53,95	23,98
	54	24
	56,25	25
	61,43	29,97
4096 x 2160	67,5	30
	112,5	50
	134,86	59,94
	135	60

Formati foto supportati

Formato di file	Formato	Risoluzione
.jpeg, .jpg, .jpe	JPEG	Minimo: 64 (L) x 64 (A) Massimo (Tipo normale): 15360 (L) x 8640 (A) Massimo (Tipo progressivo): 1920 (L) x 1440 (A)
.png	PNG	Minimo: 64 (L) x 64 (A) Massimo: 5760 (L) x 5760 (A)
.bmp	BMP	Minimo: 64 (L) x 64 (A) Massimo: 1920 (L) x 1080 (A)

Formati audio supportati

Formato di file	Elemento	Informazione
.mp3	Velocità in bit	32 Kbps - 320 Kbps
	Frequenza di campionamento	16 kHz - 48 kHz
	Supporto	MPEG1, MPEG2
	Canali	mono, stereo
.wav	Velocità in bit	-
	Frequenza di campionamento	8 kHz - 96 kHz
	Supporto	PCM
	Canali	mono, stereo
.ogg	Velocità in bit	64 kbps - 320 kbps
	Frequenza di campionamento	8 kHz - 48 kHz
	Supporto	Vorbis
	Canali	mono, stereo
.wma	Velocità in bit	128 kbps - 320 kbps
	Frequenza di campionamento	8 kHz - 48 kHz
	Supporto	WMA
	Canali	fino a 6 canali
.flac	Velocità in bit	-
	Frequenza di campionamento	8 kHz - 96 kHz
	Supporto	FLAC
	Canali	mono, stereo

- Il numero di programmi supportati può variare in base alla frequenza di campionamento.

Formati video supportati

Estensione	Codec	
.asf .wmv	Video	Profilo avanzato VC-1 (WMVA escluso), profili VC-1 semplice e principale
	Audio	WMA Standard (Ad eccezione di WMA v1/WMA Speech)
.avi	Video	Xvid (GMC non è supportato), H.264/AVC, Motion Jpeg, MPEG-4
	Audio	MPEG-1 Layer I, II, MPEG-1 Layer III (MP3), Dolby Digital, LPCM, ADPCM
.mp4	Video	H.264/AVC, MPEG-4, HEVC, AV1
.m4v .mov	Audio	Dolby Digital, Dolby Digital Plus, AAC, MPEG-1 Layer III (MP3), Dolby AC-4 ¹
.3gp	Video	H.264/AVC, MPEG-4
.3g2	Audio	AAC, AMR-NB, AMR-WB
.mkv	Video	MPEG-2, MPEG-4, H.264/AVC, VP8, VP9, HEVC, AV1
	Audio	Dolby Digital, Dolby Digital Plus, AAC, PCM, MPEG-1 Layer I, II, MPEG-1 Layer III (MP3)
.ts	Video	H.264/AVC, MPEG-2, HEVC
.trp .tp .mts	Audio	MPEG-1 Layer I, II, MPEG-1 Layer III (MP3), Dolby Digital, Dolby Digital Plus, AAC, PCM, Dolby AC-4 ¹
.mpg	Video	MPEG-1, MPEG-2
.mpeg .dat	Audio	MPEG-1 Layer I, II, MPEG-1 Layer III (MP3)
.vob	Video	MPEG-1, MPEG-2
	Audio	Dolby Digital, MPEG-1 Layer I, II, DVD-LPCM

1. Dolby AC-4 : Questa funzione è disponibile solo per alcuni modelli.

Precauzioni per la riproduzione video

(Solo modelli UHD)

- Video ULTRA HD: 3840 x 2160, 4096 x 2160
- Alcuni video ULTRA HD con codifica HEVC diversi dai contenuti forniti ufficialmente da LG Electronics potrebbero non essere riprodotti.
- Alcuni codec possono essere supportati dopo un aggiornamento software.

Estensione	Codec	
.mkv	Video	H.264/AVC, HEVC
.mp4 .ts	Audio	Dolby Digital, Dolby Digital Plus, AAC

Sottotitoli esterni supportati

Sottotitolo	Formato
Sottotitolo esterno	*.smi, *.srt, *.sub (MicroDVD, SubViewer 1.0/2.0), *.ass, *.ssa, *.txt (TMPlayer), *.psb (PowerDivX), *.dcs (DLP Cinema)
Sottotitolo importato	Matroska (mkv): Sub Station Alpha (SSA), Advanced Sub Station Alpha (ASS), SRT MP4: Testo temporizzato

Informazioni avviso software Open Source

Per ottenere il codice sorgente contenuto in questo prodotto secondo quanto consentito dalle licenze GPL, LGPL, MPL e altre licenze Open Source, visitare <http://opensource.lge.com>.

In aggiunta al codice sorgente, sono disponibili per il download tutti i termini di licenza, le esclusioni di responsabilità e le relative note di copyright.

LG Electronics fornirà anche il codice open source su CD-ROM su richiesta tramite e-mail all'indirizzo opensource@lge.com addebitando il costo delle spese di distribuzione (ad esempio il costo di supporti, spedizione e gestione).

L'offerta è valida per un periodo di tre anni a partire dalla nostra ultima spedizione di questo prodotto. L'offerta è valida per gli utenti che avranno ricevuto queste informazioni.

Licenze

Le licenze supportate possono variare da un modello all'altro.




















I termini HDMI e HDMI High-Definition Multimedia Interface e il logo HDMI sono marchi o marchi registrati di HDMI Licensing Administrator, Inc. negli Stati Uniti e in altri paesi.











Prodotto su licenza di Dolby Laboratories. Dolby, Dolby Vision, Dolby Audio, Dolby Atmos e il simbolo della doppia D sono marchi di Dolby Laboratories.



CODICI IR

- Funzione non disponibile su tutti i modelli.

Codice (Esadecimale)	Funzione	NOTA
08	 (ACCENSIONE)	Pulsanti del telecomando (Accensione/spengimento)
95	 ENERGY SAVING	Pulsanti del telecomando
AF	 LIVE ZOOM *	Pulsanti del telecomando
0B	 INPUT	Pulsanti del telecomando
F0	TV/RAD  	Pulsanti del telecomando
10-19	Pulsanti numerici 0-9 Tasti alfabetici  (SPAZIO)	Pulsanti del telecomando
53	LIST	Pulsanti del telecomando
1A	Q.VIEW	Pulsanti del telecomando
02		Pulsanti del telecomando
03		Pulsanti del telecomando
7C	SMART	Pulsanti del telecomando
B5	APP	Pulsanti del telecomando
09	MUTE 	Pulsanti del telecomando
00	 P ↑PAGE	Pulsanti del telecomando
01	P  PAGE ↓	Pulsanti del telecomando
AB	GUIDE	Pulsanti del telecomando
0C	PORTAL	Pulsanti del telecomando
AA	INFO 	Pulsanti del telecomando
40		Pulsanti del telecomando
41		Pulsanti del telecomando
07		Pulsanti del telecomando
06		Pulsanti del telecomando

Codice (Esadecimale)	Funzione	NOTA
44	OK 	Pulsanti del telecomando
43	SETTINGS	Pulsanti del telecomando
28	↶ (INDIETRO)	Pulsanti del telecomando
5B	EXIT	Pulsanti del telecomando
72		Pulsanti del telecomando
71		Pulsanti del telecomando
63		Pulsanti del telecomando
61		Pulsanti del telecomando
20	 TEXT	Pulsanti del telecomando
21	T.OPT(T.Option)	Pulsanti del telecomando
39	SUBTITLE	Pulsanti del telecomando
B1		Pulsanti del telecomando
B0		Pulsanti del telecomando
BA	II	Pulsanti del telecomando
8F		Pulsanti del telecomando
8E		Pulsanti del telecomando
DC	3D/*	Pulsanti del telecomando
9F	DATA/*	Pulsanti del telecomando
91	AD/*	Pulsanti del telecomando
E8	ALARM/*	Pulsanti del telecomando

IMPOSTAZIONE DI UN DISPOSITIVO DI CONTROLLO ESTERNO

Impostazione della RS-232C

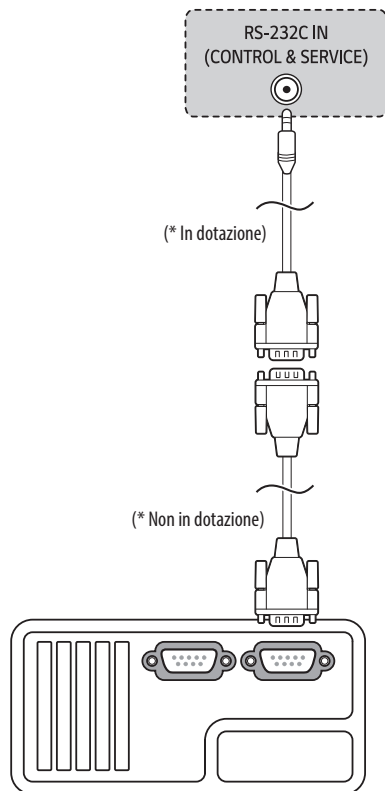
(In base al modello)

- Il televisore raffigurato nell'immagine può essere diverso da quello in uso.

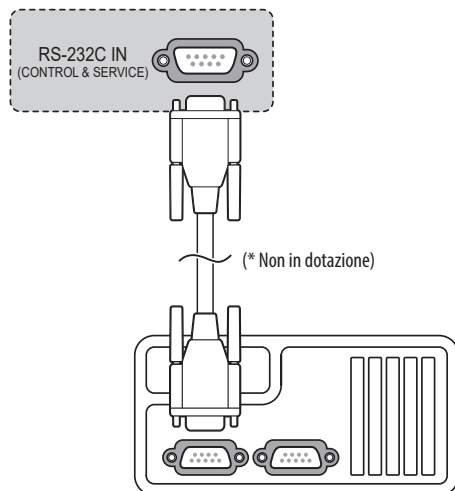
Collegare il connettore d'ingresso RS-232C (porta seriale) a un dispositivo di controllo esterno (ad esempio un computer o un sistema di controllo AV), per controllare dall'esterno le funzioni del prodotto. Collegare la porta seriale del dispositivo di controllo al connettore RS-232C sul pannello posteriore del prodotto.

- I cavi di collegamento RS-232C non sono in dotazione.

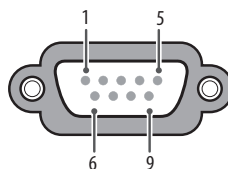
► Tipo A



► Tipo B



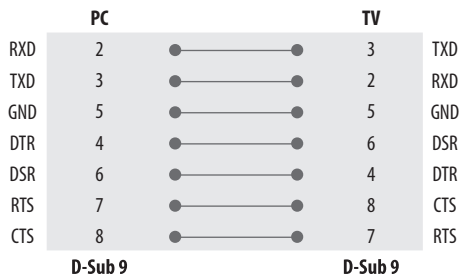
Tipo di connettore: Maschio a 9 pin D-Sub



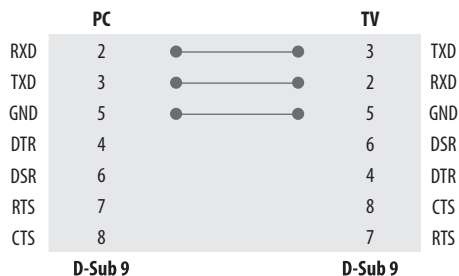
Nr.	Descrizione pin
1	3,5 V
2	RXD (ricezione dati)
3	TXD (trasmissione dati)
4	Uscita IR del TV
5	GND
6	Nessun collegamento
7	Nessun collegamento (5 V disponibile in alcuni modelli)
8	Nessun collegamento
9	Nessun collegamento (12 V disponibile in alcuni modelli)

Configurazioni RS-232C

Configurazione a 7 fili (Cavo RS-232C standard)



Configurazione a 3 fili (Non standard)



Parametri di comunicazione

- Velocità di trasmissione in baud: 9.600 bps (UART)
- Lunghezza dati: 8 bit
- Parità: Nessuna
- Bit di stop: 1 bit
- Codice di comunicazione: Codice ASCII
- Utilizzare un cavo incrociato (inverso).

Set ID

Per il numero [Set ID], vedere "Mappatura dati reali".

- 1 Premere **SETTINGS** → ⓘ per accedere ai menu principali.
- 2 Premere i pulsanti di navigazione per scorrere fino a [Sostegno] o [Generale] → [Set ID] e premere **OK** Ⓞ.
- 3 Scorrere a sinistra o a destra per selezionare un numero [Set ID]. L'intervallo di regolazione va da 1 a 99.

Elenco di riferimento dei comandi

(In base al modello)

	Comando 1	Comando 2	Dati (Esadecimali)
1 Alimentazione	k	a	Da 00 a 01
2 [Rapp. d'aspetto]	k	c	(Vedere pag. 27)
3 Schermo buio	k	d	(Vedere pag. 27)
4 Volume Muto	k	e	Da 00 a 01
5 Controllo Volume	k	f	Da 00 a 64
6 [Contrasto]	k	g	Da 00 a 64
7 [Luminosità]	k	h	Da 00 a 64
8 [Colore]	k	i	Da 00 a 64
9 [Tinta]	k	j	Da 00 a 64
10 [Nitidezza]	k	k	Da 00 a 32
11 Seleziona OSD	k	l	Da 00 a 01
12 Blocco comandi	k	m	Da 00 a 01
13 [Bilanciamento]	k	t	Da 00 a 64
14 [Temp. col.]	x	u	Da 00 a 64
15 [Risparmio energetico]	j	q	(Vedere pag. 29)
16 Configurazione automatica	j	u	01
17 [Equalizzatore]	j	v	(Vedere pag. 30)
18 Comando di sintonizzazione	m	a	(Vedere pag. 30)
19 [Ignora] / [Aggiungi] canale	m	b	Da 00 a 01
20 Tasto	m	c	(Vedere pag. 31)
21 Controllo [Retroilluminazione]	m	g	Da 00 a 64
22 Selezione ingresso	x	b	(Vedere pag. 31)

- Durante il funzionamento di dispositivi USB, ad esempio DivX o EMF, non viene eseguito alcun comando tranne Alimentazione(ka) e Tasto(mc) e vengono trattati come non validi (NG, No Good).

Protocollo trasmissione/ricezione

(In base al modello)

Trasmissione

(Comando1)(Comando2)([Set ID])([Dati])(Cr)

(Comando1) : Primo comando per controllare la TV. (j, k, m o x)

(Comando2) : Secondo comando per controllare la TV.

([Set ID]) : È possibile regolare il Set ID per selezionare il numero ID del monitor desiderato nel menu Opzione. L'intervallo di regolazione va da 1 a 99. Quando si seleziona Set ID "0", vengono controllati tutti gli apparecchi collegati. Imposta ID viene indicato come decimale (da 1 a 99) nel menu e come valore esadecimale (da 0 x 0 a 0 x 63) nel protocollo di trasmissione/ricezione.

([Dati]) : Per la trasmissione dei dati di comando. Trasmettere i dati "FF" per leggere lo stato del comando.

(Cr) : Ritorno a capo

Codice ASCII "0 x 0D"

() : Codice ASCII "spazio (0 x 20)"

Riconoscimento OK

(Comando2)([Set ID])(OK)([Dati])(x)

* L'apparecchio trasmette un segnale ACK (riconoscimento) in base a questo formato quando si ricevono dati normali. A questo punto se i dati sono in modalità di lettura, indica i dati nello stato corrente. Se i dati sono in modalità di scrittura, restituisce i dati del computer.

Riconoscimento errore

(Comando2)([Set ID])(NG)([Dati])(x)

* L'apparecchio trasmette un segnale ACK (riconoscimento) in base a questo formato quando si ricevono dati anomali da funzioni non utilizzabili o errori di comunicazione.

[Dati] 00 : Codice illegale

1 Alimentazione (Comando: k a)

- Consente di controllare l'accensione/lo spegnimento dell'apparecchio.

Trasmissione

`(k)(a)()([Set ID])()([Dati])(Cr)`

[Dati] 00 : [Disattiva]

[Dati] 01 : [Attiva]

Riconoscimento

`(a)()([Set ID])()(OK/NG)([Dati])(x)`

- Per mostrare l'accensione/lo spegnimento.

Trasmissione

`(k)(a)()([Set ID])()(FF)(Cr)`

Riconoscimento

`(a)()([Set ID])()(OK/NG)([Dati])(x)`

- * Analogamente, se le altre funzioni trasmettono dati "0 x FF" in base a questo formato, il feedback dei dati di riconoscimento indica lo stato relativo a ciascuna funzione.
- * OK Ack., Error Ack. e altri segnali potrebbero essere visualizzati sullo schermo quando la TV è acceso.

2 [Rapp. d'aspetto] (Comando: k c) (Dimensioni immagine principale)

- Consente di regolare il formato dello schermo. (Formato immagine principale) È inoltre possibile regolare il formato dello schermo utilizzando le impostazioni immagine.

Trasmissione

`(k)(c)()([Set ID])()([Dati])(Cr)`

[Dati] 01 : [4:3] (Schermo normale - [Solo ricerca] disattivata)

[Dati] 02 : [16:9] (Schermo grande - [Solo ricerca] disattivata)

[Dati] 06 : [Originale] ([Solo ricerca] disattivata)

[Dati] 09 : [Solo ricerca]

- * Assicurarsi che il modello non supporti entrambe le modalità Zoom verticale e Zoom omnidirezionale.

Riconoscimento

`(c)()([Set ID])()(OK/NG)([Dati])(x)`

- * Utilizzando l'ingresso PC, è possibile selezionare un rapporto d'aspetto dello schermo di 16:9 o di 4:3.
- * In modalità DTV/HDMI (1080i 50 Hz / 60 Hz, 720p 50 Hz / 60 Hz, 1080p 24 Hz / 30 Hz / 50 Hz / 60 Hz), Component (720p, 1080i, 1080p) è disponibile [Solo ricerca].
- * Larghezza intera è supportata solo per Digitale, Analogico, AV.

3 Schermo buio (Comando: k d)

- Per selezionare l'attivazione/disattivazione dell'opzione Schermo buio.

Trasmissione

`(k)(d)()([Set ID])()([Dati])(Cr)`

[Dati] 00 : Schermo buio disattivato (immagine attiva)/Video buio disattivato

[Dati] 01 : Schermo buio attivato (immagine disattivata)

[Dati] 10 : Video buio attivato

Riconoscimento

`(d)()([Set ID])()(OK/NG)([Dati])(x)`

- * Solo se la funzione di Video buio è attiva, sulla TV viene visualizzato On Screen Display (OSD). Ma se è attivo Schermo buio, il menu OSD non viene visualizzato.

4 Volume Muto (Comando: k e)

- Per controllare l'attivazione/disattivazione dell'opzione volume muto.
È inoltre possibile silenziare l'audio con il pulsante MUTE del telecomando.

Trasmissione

`(k)(e)()([Set ID])()([Dati])(Cr)`

[Dati] 00 : Volume muto attivato (volume disattivato)

[Dati] 01 : Volume muto disattivato (volume attivato)

Riconoscimento

`(e)()([Set ID])()(OK/NG)([Dati])(x)`**5 Controllo Volume** (Comando: k f)

- Per regolare il volume.
È inoltre possibile regolare il volume con gli appositi pulsanti presenti sul telecomando.

Trasmissione

`(k)(f)()([Set ID])()([Dati])(Cr)`

[Dati] Min : 00 a max.: 64

- * Consultare "Mappatura dati reali".

Riconoscimento

`(f)()([Set ID])()(OK/NG)([Dati])(x)`

6 [Contrasto] (Comando: k g)

- ▶ Consente di regolare il contrasto dello schermo.
È inoltre possibile regolare il contrasto nelle impostazioni immagine.

Trasmissione

(k)(g)()([Set ID])()([Dati])(Cr)

[Dati] Min : 00 a Max.: 64

- * Consultare "Mappatura dati reali".

Riconoscimento

(g)()([Set ID])()(OK/NG)([Dati])(x)

7 [Luminosità] (Comando: k h)

- ▶ Consente di regolare la luminosità dello schermo.
È inoltre possibile regolare la luminosità nelle impostazioni immagine.

Trasmissione

(k)(h)()([Set ID])()([Dati])(Cr)

[Dati] Min : 00 a max.: 64

- * Consultare "Mappatura dati reali".

Riconoscimento

(h)()([Set ID])()(OK/NG)([Dati])(x)

8 [Colore] (Comando: k i)

- ▶ Per regolare il colore dello schermo.
È inoltre possibile regolare il colore nelle impostazioni immagine.

Trasmissione

(k)(i)()([Set ID])()([Dati])(Cr)

[Dati] Min : 00 a max.: 64

- * Consultare "Mappatura dati reali".

Riconoscimento

(i)()([Set ID])()(OK/NG)([Dati])(x)

9 [Tinta] (Comando: k j)

- ▶ Consente di regolare la tinta dello schermo.
È inoltre possibile regolare la tinta nelle impostazioni immagine.

Trasmissione

(k)(j)()([Set ID])()([Dati])(Cr)

[Dati] Da Rosso : 00 a Verde: 64

- * Consultare "Mappatura dati reali".

Riconoscimento

(j)()([Set ID])()(OK/NG)([Dati])(x)

10 [Nitidezza] (Comando: k k)

- ▶ Per regolare la nitidezza dello schermo.
È inoltre possibile regolare la nitidezza nelle impostazioni immagine.

Trasmissione

(k)(k)()([Set ID])()([Dati])(Cr)

[Dati] Min : 00 a max.: 32

- * Consultare "Mappatura dati reali".

Riconoscimento

(k)()([Set ID])()(OK/NG)([Dati])(x)

11 Selezione OSD (Comando: k l)

- ▶ Per selezionare OSD (On Screen Display) acceso/spento utilizzando il telecomando.

Trasmissione

(k)(l)()([Set ID])()([Dati])(Cr)

[Dati] 00 : [Disattiva]

[Dati] 01 : [Attiva]

Riconoscimento

(l)()([Set ID])()(OK/NG)([Dati])(x)

12 Blocco comandi (Comando: k m)

- Per bloccare i controlli del pannello frontale sul monitor e sul telecomando.

Trasmissione

(k)(m)()([Set ID])()([Dati])(Cr)

[Dati] 00 : [Disattiva]

[Dati] 01 : [Attiva]

Riconoscimento

(m)()([Set ID])()([OK/NG])([Dati])(x)

* Se non si utilizza il telecomando, utilizzare questa modalità. Quando l'alimentazione principale è attivata/disattivata, il blocco controlli esterni viene disabilitato.

* In modalità standby, se è attivo il blocco tasti, non sarà possibile accendere la TV utilizzando il tasto di accensione del tasto locale e IR.

13 [Bilanciamento] (Comando: k t)

- Per regolare il bilanciamento. È inoltre possibile regolare il bilanciamento nelle impostazioni audio.

Trasmissione

(k)(t)()([Set ID])()([Dati])(Cr)

[Dati] da Sinistra : 00 a Destra : 64

* Consultare "Mappatura dati reali".

Riconoscimento

(t)()([Set ID])()([OK/NG])([Dati])(x)

14 [Temp. col.] (Comando: x u)

- Per regolare la Temperatura del Colore. È inoltre possibile regolare la Temperatura del Colore nelle impostazioni immagine.

Trasmissione

(x)(u)()([Set ID])()([Dati])(Cr)

[Dati] da Caldo: 00 a Freddo: 64

* Consultare "Mappatura dati reali".

Riconoscimento

(u)()([Set ID])()([OK/NG])([Dati])(x)

15 [Risparmio energetico] (Comando: j q)

- Per ridurre il consumo energetico della TV. È inoltre possibile regolare l'opzione Risparmio Energetico nelle impostazioni immagine.

Trasmissione

(j)(q)()([Set ID])()([Dati])(Cr)

Funzione Risparmio energetico					Livello				Descrizione
7	6	5	4		3	2	1	0	
0	0	0	0	Consumo ridotto	0	0	0	0	[Disattiva]
0	0	0	0	Consumo ridotto	0	0	0	1	[Minimo]
0	0	0	0	Consumo ridotto	0	0	1	0	[Medio]
0	0	0	0	Consumo ridotto	0	0	1	1	[Massimo]
0	0	0	0	Consumo ridotto	0	1	0	1	[Annullamento video]
0	0	0	0	Consumo ridotto	0	1	0	0	[Auto]

- "[Auto]" è disponibile nei TV che supportano "Intelligent Sensor" (Sensore intelligente).

Riconoscimento

(q)()([Set ID])()([OK/NG])([Dati])(x)

16 Configurazione automatica (Comando: j u) (Solo modelli RGB)

- Consente di regolare la posizione dell'immagine e di ridurre al minimo lo sfarfallio in modo automatico. Funziona esclusivamente in modalità RGB (PC).

Trasmissione

(j)(u)()([Set ID])()([Dati])(Cr)

[Dati] 01 : Da impostare

Riconoscimento

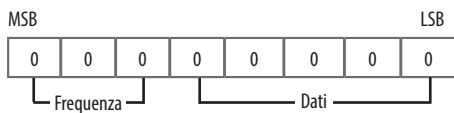
(u)()([Set ID])()([OK/NG])([Dati])(x)

17 [Equalizzatore] (Comando: j v)

- Consente di regolare l'equalizzatore.

Trasmissione

(j)(v)()([Set ID])()([Dati])(Cr)



7	6	5	Frequenza	4	3	2	1	0	Passaggio
0	0	0	1 banda	0	0	0	0	0	0 (decimale)
0	0	1	2 banda	0	0	0	0	1	1 (decimale)
0	1	0	3 banda
0	1	1	4 banda	1	0	0	1	1	19 (decimale)
1	0	0	5 banda	1	0	1	0	0	20 (decimale)

Riconoscimento

(v)()([Set ID])()(OK/NG)([Dati])(x)

18 Comando di sintonizzazione (Comando: m a)

- Selezionare il canale sul seguente numero fisico.

Trasmissione

(m)(a)()([Set ID])()([Dati 00])()([Dati 01])()([Dati 02])(Cr)

[Dati] 00 : Dati canale alto

[Dati] 01 : Dati canale basso

es. Nr. 47 → 00 2F (2FH)

Nr. 394 → 01 8A (18AH),

N. DTV 0 → Non importante

[Dati] 02 : (Antenna)

0 x 00 : Analogico principale

0 x 10 : DTV principale

0 x 20 : Radio

(Cavo)

0 x 80 : Analogico principale

0 x 90 : DTV principale

0 x A0 : Radio

(Satellite)

0 x 40 : DTV principale

0 x 50 : Radio principale

Intervallo dati canali

Min: 00 Max: 270F (da 0 a 9.999)

Riconoscimento

(a)()([Set ID])()(OK/NG)([Dati])(x)

19 [Ignora] / [Aggiungi] canale (Comando: m b)

- Per impostare lo stato Salta per il programma corrente.

Trasmissione

`(m)(b)()([Set ID])()([Dati])(Cr)`

[Dati] 00 : [Ignora]

[Dati] 01 : [Aggiungi]

Riconoscimento

`(b)()([Set ID])()(OK/NG)([Dati])(x)`**20 Tasto** (Comando: m c)

- Consente di trasmettere il codice pulsanti remoti IR.

Trasmissione

`(m)(c)()([Set ID])()([Dati])(Cr)`

[Dati] CODICI IR

Riconoscimento

`(c)()([Set ID])()(OK/NG)([Dati])(x)`**21 Controllo [Retroilluminazione]** (Comando: m g)

- Per controllare la retroilluminazione.

Trasmissione

`(m)(g)()([Set ID])()([Dati])(Cr)`

[Dati] Min : 00 a max.: 64

Riconoscimento

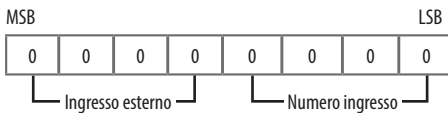
`(g)()([Set ID])()(OK/NG)([Dati])(x)`**22 Selezione ingresso** (Comando: x b) (Ingresso immagine principale)

- Per selezionare la sorgente in ingresso per le immagini principali.

Trasmissione

`(x)(b)()([Set ID])()([Dati])(Cr)`

[Dati] Struttura



Ingresso esterno				Dati
0	0	0	0	DTV
0	0	0	1	Analogico
0	0	1	0	AV
0	1	0	0	Componente
0	1	1	0	RGB
0	1	1	1	HDMI
1	0	0	0	
1	0	0	1	
1	0	1	0	

Numero ingresso				Dati
0	0	0	0	Ingresso1
0	0	0	1	Ingresso2
0	0	1	0	Ingresso3
0	0	1	1	Ingresso4

Riconoscimento

`(b)()([Set ID])()(OK/NG)([Dati])(x)`

*** Mappatura dati reali**

00: Passaggio 0

⋮

A: Passaggio 10 ([Set ID] 10)

⋮

F: Passaggio 15 ([Set ID] 15)

10: Passaggio 16 ([Set ID] 16)

⋮

64: Passaggio 100

⋮

6E: Passaggio 110

⋮

73: Passaggio 115

74: Passaggio 116

⋮

CF: Passaggio 199

⋮

FE: Passaggio 254

FF: Passaggio 255



Il modello e il numero di serie del prodotto si trovano sul retro e su un lato del prodotto. Annotarli qui di seguito nel caso in cui fosse necessario contattare l'assistenza.

Modello _____

N. di serie _____