



MANUALE DELL'UTENTE  
**MONITOR LED LCD**  
(Monitor LED\*)

\* I monitor LED LG sono monitor LCD con retroilluminazione LED.

Leggere attentamente il presente manuale prima di utilizzare l'apparecchio e conservarlo come riferimento futuro.

24ML600M  
27ML600M  
24ML600S  
27ML600S  
27MN60T

[www.lg.com](http://www.lg.com)

Copyright © 2018 LG Electronics Inc. Tutti i diritti riservati.

## TABELLA DEI CONTENUTI

LICENZA.....	2
MONTAGGIO E PREPARAZIONE.....	3
UTILIZZO DEL MONITOR .....	8
IMPOSTAZIONI UTENTE .....	10
RISOLUZIONE DEI PROBLEMI.....	21
SPECIFICHE DEL PRODOTTO .....	22

## LICENZA

Ciascun modello dispone di licenze differenti. Per ulteriori informazioni sulle licenze, visitare il sito Web all'indirizzo [www.lg.com](http://www.lg.com).



I termini HDMI e HDMI High-Definition Multimedia Interface e il logo HDMI sono marchi o marchi registrati di HDMI Licensing Administrator, Inc. negli Stati Uniti e in altri paesi.

# MONTAGGIO E PREPARAZIONE

## **ATTENZIONE**

- Per garantire la sicurezza e le prestazioni del prodotto, utilizzare sempre componenti originali LG.
- Danni o lesioni provocati da componenti non originali non sono coperti dalla garanzia del prodotto.
- Si consiglia di utilizzare i componenti forniti.
- Se si utilizzano cavi generici non certificati da LG, è possibile che la schermata non venga visualizzata o che le immagini siano disturbate.
- Le illustrazioni riportate in questo documento raffigurano procedure standard che potrebbero variare rispetto a quelle per il prodotto specifico.
- Non applicare sostanze estranee (oli, lubrificanti, ecc.) ad alcuna parte delle viti durante l'assemblaggio del prodotto. (In caso contrario, si rischia che il prodotto venga danneggiato.)
- Non stringere eccessivamente le viti, altrimenti il monitor potrebbe riportare danni. Non coperti dalla garanzia del prodotto.
- Non capovolgere il monitor sorreggendolo dalla base. Altrimenti il monitor potrebbe staccarsi dal supporto e provocare lesioni personali.
- Per sollevare o spostare il monitor, non toccare lo schermo. La pressione esercitata sullo schermo del monitor potrebbe danneggiarlo.

## **NOTA**

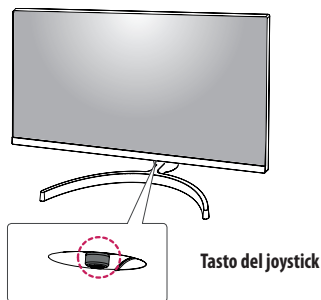
- I componenti possono essere diversi da quelli illustrati in questo documento.
- Allo scopo di migliorare le prestazioni del prodotto, tutte le informazioni e le specifiche contenute in questo manuale sono soggette a modifica senza preavviso.
- Per acquistare accessori opzionali, recarsi in un punto vendita di prodotti elettronici, visitare un sito di vendita online o contattare il rivenditore presso il quale è stato acquistato il prodotto.
- Il cavo di alimentazione fornito può variare a seconda dell'area.

## Driver e software supportati

Puoi scaricare e installare la versione più recente dal sito web di LGE ([www.lg.com](http://www.lg.com)).

Driver e software supportati	Priorità di installazione
Driver del monitor	Consigliata
OnScreen Control	Consigliata

## Descrizione del prodotto e dei pulsanti



### Come usare il tasto del joystick

Per controllare facilmente le funzioni del monitor, premere il tasto del joystick o muoverlo con il dito verso destra/sinistra/su/giù.

#### Funzioni di base

		<b>Accensione</b>	Premere il tasto del joystick con il dito per accendere il monitor.
		<b>Spegnimento</b>	Tenere premuto il tasto del joystick con il dito per più di 3 secondi per spegnere il monitor.
		<b>Controllo volume</b>	Per controllare il volume, muovere il tasto del joystick verso sinistra/destra.

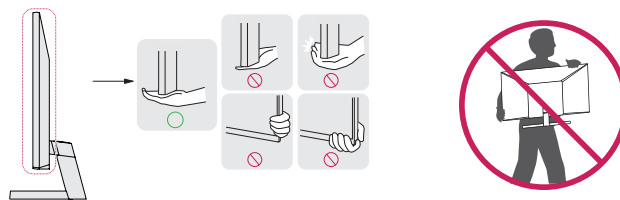
#### ! NOTA

- Il tasto del joystick è situato nella parte inferiore del monitor.

## Spostamento e sollevamento del monitor

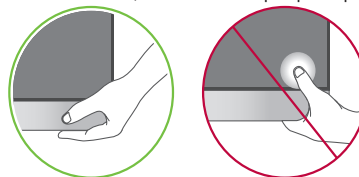
Per spostare o sollevare il monitor, attenersi alla seguente procedura per evitare graffi o danni al prodotto e per trasportarlo in sicurezza, indipendentemente dalla forma e dalle dimensioni.

- Prima di spostare il monitor, inserirlo all'interno della confezione originale o di un materiale da imballaggio.
- Prima di sollevare o spostare il monitor, scollegare il cavo di alimentazione e tutti gli altri cavi.
- Afferrare saldamente la parte inferiore e laterale della cornice del monitor. Non afferrarlo dal pannello.
- Per evitare che il monitor si graffi, mantenerlo con lo schermo rivolto all'esterno.
- Durante il trasporto, non esporre il monitor a scosse o eccessive vibrazioni.
- Quando si sposta il monitor, mantenerlo verticale senza ruotarlo o inclinarlo.



#### ! ATTENZIONE

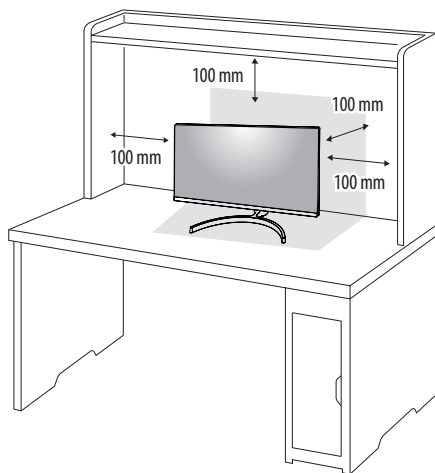
- Evitare il più possibile di toccare lo schermo del monitor.
  - In caso contrario, lo schermo o alcuni pixel per la riproduzione delle immagini potrebbero danneggiarsi.



- Se si utilizza il pannello del monitor senza la base del supporto, il relativo pulsante joystick potrebbe determinare l'instabilità o la caduta del monitor, causando danni al monitor o lesioni fisiche alle persone. Inoltre, anche il pulsante joystick potrebbe non funzionare correttamente.

## Installazione su un tavolo

- Sollevare il monitor e collocarlo sul tavolo in posizione verticale. Per garantire una ventilazione sufficiente, posizionarlo ad almeno 100 mm dalla parete.



### ! ATTENZIONE

- Scollegare il cavo di alimentazione prima di spostare o installare il monitor. Per evitare il rischio di scosse elettriche.
- Accertarsi di utilizzare il cavo di alimentazione fornito nella confezione del prodotto e collegarlo a una presa di alimentazione con messa a terra.
- Se occorre un altro cavo di alimentazione, contattare il rivenditore locale o il negozio più vicino.

## Regolazione dell'angolazione

- 1 Collocare il monitor montato sulla base del supporto in posizione verticale.
- 2 Regolare l'angolazione dello schermo.

24ML600M | 24ML600S

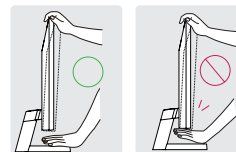
L'angolazione dello schermo può essere regolata in avanti e indietro da  $-2^{\circ}$  a  $15^{\circ}$  per agevolare la visualizzazione.

27ML600M | 27ML600S | 27MN60T

L'angolazione dello schermo può essere regolata in avanti e indietro da  $-5^{\circ}$  a  $15^{\circ}$  per agevolare la visualizzazione.

### ! AVVISO

- Per evitare lesioni alle dita durante la regolazione dello schermo, non afferrare la cornice del monitor dalla parte inferiore come mostrato di seguito.
- Fare attenzione a non toccare o premere l'area dello schermo durante la regolazione dell'angolazione del monitor.

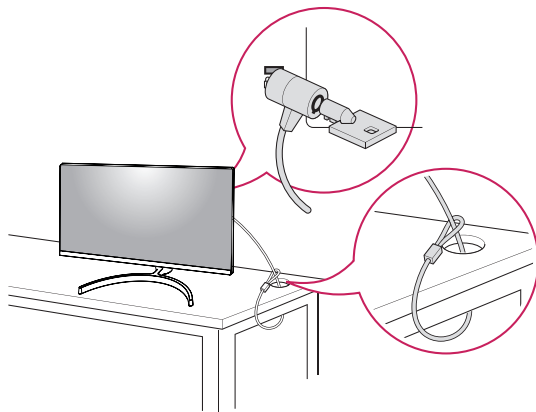


## Uso del blocco Kensington

Il connettore del sistema di sicurezza Kensington è situato sul retro del monitor.

Per ulteriori informazioni sull'installazione e sull'utilizzo, fare riferimento al manuale utente del blocco Kensington o visitare il sito Web <http://www.kensington.com>.

Collegare il monitor a un tavolo utilizzando il cavo del sistema di sicurezza Kensington.



### ! NOTA

- Il sistema di sicurezza Kensington è opzionale. È possibile acquistare accessori opzionali presso la maggior parte dei punti vendita di prodotti elettronici.

## Installazione della piastra di montaggio a parete

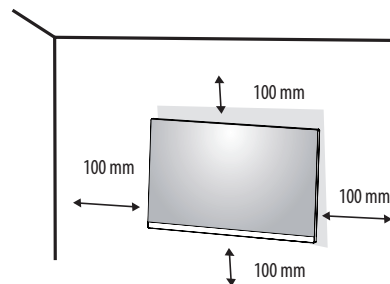
Questo monitor è conforme alle specifiche per la piastra di montaggio a parete o altri dispositivi compatibili.

### ! NOTA

- La piastra di montaggio a parete è venduta separatamente.
- Per ulteriori informazioni sull'installazione, consultare la guida all'installazione della piastra di montaggio a parete.
- Fare attenzione a non esercitare una pressione eccessiva durante l'installazione della piastra di montaggio a parete, onde evitare danni allo schermo.
- Rimuovere il supporto prima di installare il monitor con il fissaggio a parete attaccando il supporto al contrario.

## Installazione su una parete

Installare il monitor ad almeno 100 mm di distanza dalla parete e lasciare circa 100 mm di spazio su ogni lato per assicurare una ventilazione sufficiente. Contattare il rivenditore per ottenere istruzioni dettagliate sull'installazione. In alternativa, consultare il manuale per l'installazione e la sistemazione della staffa per montaggio a parete inclinabile.



Per installare il monitor su una parete, fissare una staffa per montaggio a parete (opzionale) al retro del monitor. Assicurarsi che la staffa per montaggio a parete sia fissata saldamente al monitor e alla parete.

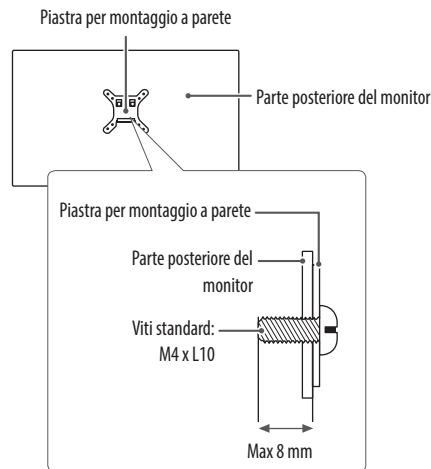
<b>Montaggio a parete (mm)</b>	24ML600M   24ML600S	27ML600M   27ML600S   27MN60T
	75 x 75	100 x 100
<b>Viti standard</b>	M4 x L10	
<b>Numero di viti</b>	4	

### ! NOTA

- Se le viti non sono conformi allo standard VESA, il prodotto potrebbe danneggiarsi e il monitor potrebbe cadere. LG Electronics non è responsabile per incidenti dovuti all'utilizzo di viti non standard.
- Il kit per il montaggio a parete include la guida all'installazione e tutti i componenti necessari.
- La staffa per montaggio a parete è un accessorio opzionale. È possibile acquistare accessori opzionali presso il rivenditore locale di fiducia.
- La lunghezza della vite potrebbe essere diversa per ciascuna staffa per montaggio a parete. Se si utilizzano viti più lunghe rispetto a quelle standard, la parte interna del prodotto potrebbe danneggiarsi.
- Per ulteriori informazioni, consultare il manuale utente per la staffa per montaggio a parete.

### ⚠ ATTENZIONE

- Scollegare il cavo di alimentazione prima di spostare o installare il monitor per evitare scosse elettriche.
- L'installazione del monitor a soffitto o pareti inclinate può causare la caduta del monitor, che potrebbe provocare lesioni personali. Utilizzare un supporto per montaggio a parete autorizzato da LG e contattare il rivenditore locale o il personale qualificato.
- Non stringere eccessivamente le viti, altrimenti il monitor potrebbe riportare danni. Non coperti dalla garanzia del prodotto.
- Utilizzare la staffa per montaggio a parete e viti conformi allo standard VESA. I danni causati dall'uso di componenti inadeguati non sono coperti dalla garanzia del prodotto.
- La lunghezza di ogni vite installata, misurata dalla parte posteriore del monitor, non deve essere superiore a 8 mm.



# UTILIZZO DEL MONITOR

- Le illustrazioni in questo manuale possono differire dal prodotto reale.

## **ATTENZIONE**

- Non esercitare pressione sullo schermo per un periodo di tempo prolungato. In caso contrario, le immagini potrebbero risultare distorte.
- Non lasciare un'immagine fissa visualizzata sullo schermo per un periodo di tempo prolungato. In caso contrario, potrebbe verificarsi il mantenimento dell'immagine. Se possibile, utilizzare un salvaschermo per PC.
- Quando si collega il cavo di alimentazione alla presa, utilizzare una presa multipla (3 fori) con messa a terra o una presa di alimentazione con messa a terra.
- Il monitor potrebbe produrre uno sfarfallio quando viene acceso in un ambiente a basse temperature. Si tratta di un effetto normale.
- Sullo schermo potrebbero comparire puntini di colore rosso, verde o blu. Si tratta di un effetto normale.

## Collegamento a un PC

- Questo monitor supporta la funzione Plug and Play\*.

\* Plug and Play: Funzione che consente di aggiungere un dispositivo al computer senza la necessità di eseguire alcuna riconfigurazione o installazione manuale dei driver.

## Connessione D-SUB

Consente la trasmissione del segnale analogico video dal PC al monitor.

### **NOTA**

- Quando si utilizza un connettore del cavo di ingresso del segnale D-Sub per Macintosh
- **Adattatore Mac**

Per utilizzare un computer Apple Macintosh, è necessario un adattatore a spina che trasformi il connettore VGA D-SUB a 15 pin e ad alta densità (su 3 righe) del cavo in dotazione in un connettore a 15 pin su 2 righe.

## Connessione HDMI

Trasmette i segnali audio e video digitali dal PC al monitor.

### **ATTENZIONE**

- L'uso di un cavo da DVI a HDMI o da DP (DisplayPort) a HDMI può causare problemi di compatibilità.
- Utilizzare un cavo certificato con il logo HDMI. In caso contrario, lo schermo potrebbe non visualizzare l'immagine o esserci problemi di collegamento.
- Tipi di cavi HDMI consigliati
  - Cavo HDMI™ ad alta velocità
  - Cavo HDMI™ ad alta velocità con Ethernet



## Collegamento dispositivi AV

### Connessione HDMI

Un cavo HDMI trasmette segnali audio e video digitali da un dispositivo AV al monitor.

#### ! NOTA

- L'uso di un cavo da DVI a HDMI o da DP (DisplayPort) a HDMI può causare problemi di compatibilità.
- Utilizzare un cavo certificato con il logo HDMI. In caso contrario, lo schermo potrebbe non visualizzare l'immagine o esserci problemi di collegamento.
- Tipi di cavi HDMI consigliati
  - Cavo HDMI™ ad alta velocità
  - Cavo HDMI™ ad alta velocità con Ethernet

## Collegamento di periferiche

### Connessione cuffie

Collegare le periferiche al monitor tramite la porta delle cuffie.

#### ! NOTA

- I dispositivi periferici vengono venduti separatamente.
- A seconda delle impostazioni audio del PC e del dispositivo esterno, le funzioni relative alle cuffie e all'altoparlante possono essere limitate.
- Se si utilizzano auricolari con connettore Ad angolo retto, potrebbero verificarsi problemi di collegamento con un altro dispositivo esterno al monitor. È pertanto consigliabile utilizzare auricolari con connettore Dritto.



Ad angolo retto



Dritto  
(Consigliata)

# IMPOSTAZIONI UTENTE




## ! NOTA

- Il menu OSD (On Screen Display) del monitor potrebbe risultare leggermente diverso da quello mostrato in questo manuale.

## Attivazione del menu principale



- 1 Premere il tasto del joystick sul retro del monitor.
- 2 Muovere il joystick verso l'alto o verso il basso e verso sinistra o destra per impostare le opzioni.
- 3 Premere nuovamente il tasto del joystick per uscire dal menu principale.

Tasto	Stato del menu	Descrizione
	<b>Menu principale disattivato</b>	Consente di attivare il menu principale.
	<b>Menu principale attivato</b>	Consente di uscire dal menu principale. (Tenere premuto il pulsante per più di 3 secondi per spegnere il monitor. È possibile disattivare il monitor in questo modo in qualsiasi momento, anche quando l'OSD è attivato.)
	◀ <b>Menu principale disattivato</b>	Consente di monitorare il livello del volume. (24ML600M/27ML600M/27MN60T: solo per HDMI)(24ML600S/27ML600S: HDMI + D-Sub)
	◀ <b>Menu principale attivato</b>	Consente di accedere alle funzioni <b>Ingresso</b> .
	▶ <b>Menu principale disattivato</b>	Consente di monitorare il livello del volume. (24ML600M/27ML600M/27MN60T: solo per HDMI)(24ML600S/27ML600S: HDMI + D-Sub)
	▶ <b>Menu principale attivato</b>	Consente di accedere alle funzioni del <b>Impostazioni</b> .
	▲ <b>Menu principale disattivato</b>	Vengono visualizzate le informazioni sull'ingresso corrente.
	▲ <b>Menu principale attivato</b>	Consente di spegnere il monitor.
	▼ <b>Menu principale disattivato</b>	Vengono visualizzate le informazioni sull'ingresso corrente.
	▼ <b>Menu principale attivato</b>	Consente di accedere alla funzione <b>Modalità Immagini</b> . (solo per HDMI)

## Funzioni del menu principale



(solo per HDMI)



(solo per D-SUB)

Menu principale	Descrizione
<b>Ingresso</b>	Consente di impostare la modalità di ingresso.
<b>Spegnimento</b>	Consente di spegnere il monitor.
<b>Impostazioni</b>	Consente di configurare le impostazioni dello schermo.
<b>Modalità Immagini</b>	Imposta la modalità immagine.
<b>Uscita</b>	Consente di uscire dal menu principale.
<b>Configurazione automatica</b>	Operare la Configurazione automatica , per una visualizzazione ottimale in D-SUB.

## Impostazioni del menu

- 1 Per visualizzare il Menù OSD, premere il tasto del joystick nella parte inferiore del monitor e quindi accedere al **Impostazioni**.
- 2 Muovere il joystick verso l'alto o verso il basso e verso sinistra o destra per impostare le opzioni.
- 3 Per tornare al menù superiore o impostare altre voci, muovere il joystick verso ◀ o premere (⏻).
- 4 Se si desidera uscire dal menù OSD, muovere il joystick verso ◀.

24ML600M

27ML600M

27MNG0T



**Impostazioni rapide**



**Ingresso**



**Immagine**



**Generale**

24ML600S

27ML600S



**Impostazioni rapide**



**Ingresso**



**Immagine**



**Audio**




**Generale**

## Personalizzazione delle impostazioni

### Impostazioni rapide

Impostazioni > Impostazioni rapide	Descrizione		
Luminosità	Consente di regolare il contrasto dei colori e la luminosità dello schermo.		
Contrasto			
Volume	Consente di regolare il livello del volume.		
Temp. Colore	Utente	Consente di personalizzarlo in rosso, verde o blu.	
	Caldo	Consente di impostare il colore dello schermo su un tono rossastro.	
	Medio	Consente di impostare il colore dello schermo su un tono tra il rosso e il blu.	
	Freddo	Consente di impostare il colore dello schermo su un tono bluastr.	
Configurazione automatica (solo per D-SUB)	Procedere con la configurazione automatica?	No	Annulla la selezione.
		Sì	Operare la Configurazione automatica, per una visualizzazione ottimale in D-SUB.

### Ingresso

Impostazioni > Ingresso	Descrizione		
Elenco ingressi	Consente di selezionare la modalità di ingresso.		
Formato	Consente di regolare il formato dello schermo.		
	Full Wide	Consente di visualizzare il video a schermo intero, indipendentemente dall'ingresso del segnale video.	
	Originale	Consente di visualizzare un video in base al formato del segnale video in ingresso.	
	 <b>NOTA</b>	<ul style="list-style-type: none"><li>• Si può disattivare le opzioni alla risoluzione raccomandata (1920 x 1080).</li></ul>	


## Immagine

Impostazioni > Immagine	Descrizione	
<b>Modalità Immagini</b>	<b>Utente</b>	Consente di regolare ciascun elemento. È possibile regolare la modalità colore del menu principale.
	<b>Letture</b>	Ottimizzare lo schermo per esaminare i documenti. Puoi aumentare la luminosità dello schermo nel menù d'OSD.
	<b>Foto</b>	Consente di ottimizzare lo schermo per la visualizzazione delle foto.
	<b>Cinema</b>	Consente di ottimizzare lo schermo per migliorare gli effetti visivi di un video.
	<b>Modalità Colore Verde</b>	Questa modalità è per gli utenti che non possono distinguere tra il rosso ed il verde. Permette agli utenti con il daltonismo di distinguere tra i due colori facilmente.
	<b>Gioco</b>	Consente di ottimizzare lo schermo per i giochi.

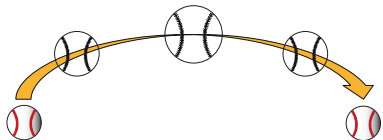

### ! NOTA

- Se la **Modalità Immagini** è cambiata, lo schermo potrebbe sfarfallare o la risoluzione del tuo PC potrebbe essere influenzata.
- Questo è per utenti con problemi di vista per i colori. Quindi se ti senti a disagio con lo schermo, si prega di disattivare questa funzione.
- Questa funzione non può distinguere alcuni colori in alcune immagini.

Impostazioni > Immagine	Descrizione		
Regolazione immagine	<b>Luminosità</b>	Regolare la luminosità dello schermo.	
	<b>Contrasto</b>	Regolare la contrasto dello schermo.	
	<b>Nitidezza</b>	Consente di regolare la nitidezza dello schermo.	
	<b>SUPER RESOLUTION+</b>	<b>Spento</b>	Selezioni quest'opzione per visualizzazione di ogni giorno. SUPER RESOLUTION+ è spento in questo modo.
		<b>Alto</b>	La qualità di immagini ottimizzata viene visualizzata quando un utente vuole immagini cristalline. È valida per video o giochi di alta qualità.
		<b>Medio</b>	La qualità di immagini ottimizzata viene visualizzata quando un utente vuole immagini tra i modi bassi e alti per visualizzazione confortevole. È valida per UCC o SD video.
		<b>Basso</b>	La qualità di immagini ottimizzata viene visualizzata quando un utente vuole immagini regolari e naturali. È valida per le immagini lente o fisse.
		<p><b>! NOTA</b></p> <ul style="list-style-type: none"> <li>Poiché questa funzione consente di aumentare la nitidezza delle immagini a bassa risoluzione, si consiglia di non utilizzare la funzione per tasto normale o icone desktop. In caso contrario verrebbe utilizzato un valore di nitidezza elevato non necessario.</li> </ul>	
	<b>Livello Nero</b>	Consente di impostare il livello di offset (solo per HDMI).	
		<b>Alto</b>	Mantiene il rapporto di contrasto corrente dello schermo.
<b>Basso</b>		Riduce i livelli di nero e aumenta i livelli di bianco dal rapporto di contrasto corrente dello schermo.	
<b>DFC</b>	<b>Acceso</b>	Consente di regolare la luminosità in modo automatico in base allo schermo.	
	<b>Spento</b>	Disattiva la funzione DFC.	
Regolazione Gioco	<b>Tempo di risposta</b>	Consente di impostare un tempo di risposta per le immagini visualizzate in base alla velocità della schermata. In un ambiente normale, si consiglia di utilizzare l'opzione <b>Rapido</b> . Per immagini in rapido movimento, si consiglia di utilizzare l'opzione <b>Veloce</b> . Impostare l'opzione <b>Veloce</b> potrebbe causare la persistenza delle immagini.	
		<b>Veloce</b>	Consente di impostare il tempo di risposta su <b>Veloce</b> .
		<b>Rapido</b>	Consente di impostare il tempo di risposta su <b>Rapido</b> .
		<b>Normale</b>	Consente di impostare il tempo di risposta su <b>Normale</b> .
		<b>Spento</b>	Consente di disattivare la funzione.

Regolazione Gioco	FreeSync	Fornisce immagini naturali e continue sincronizzando la frequenza verticale del segnale di ingresso con quella del segnale di uscita.	
		 <b>ATTENZIONE</b> <ul style="list-style-type: none"> <li>• Interfaccia supportata: HDMI</li> <li>• Scheda grafica supportata: Occorre una scheda grafica che supporta FreeSync dell'AMD.</li> <li>• Versione supportata: Accertarsi di aggiornare la scheda grafica al driver ultimissimo.</li> <li>• Per maggiori informazioni, fare riferimento al sito web di AMD all'indirizzo <a href="http://www.amd.com/FreeSync">http://www.amd.com/FreeSync</a></li> <li>• <b>FreeSync e 1ms Motion Blur Reduction</b> non si possono attivare contemporaneamente.</li> </ul>	
		<b>Acceso</b>	Funzione FreeSync attivata.
	<b>Spento</b>	Funzione FreeSync disattivata.	
	Stabilizzatore del Nero	<p>Puoi controllare il contrasto del nero per avere una migliore visibilità nelle scene scure.</p> <p>L'aumento del valore di Stabilizzatore del Nero comporta un aumento della luminosità dell'area di livello basso del grigio sullo schermo (in questo modo è possibile distinguere con facilità gli oggetti su schermi di gioco scuri).</p> <p>La riduzione del valore dello Stabilizzatore del Nero comporta una riduzione della luminosità dell'area di livello basso del grigio e l'aumento del contrasto dinamico sullo schermo.</p>	



Regolazione Gioco	1ms Motion Blur Reduction	<p><b>Acceso</b></p> <p>La modalità che riduce al minimo il mosso i video in rapida evoluzione. Per valorizzare al massimo questa funzione, seleziona 1920 x 1080 @ 75Hz prima di attivare <b>1ms Motion Blur Reduction</b>.</p>  <p>Questa funzione è disponibile per le frequenze verticali seguenti: (75Hz)</p>
		<p><b>Spento</b></p> <p>Disattivare la modalità <b>1ms Motion Blur Reduction</b>.</p> 
	<p><b>! NOTA</b></p> <ul style="list-style-type: none"> <li>• Per ridurre il mosso, la luminosità si è ridotta con il controllo retroilluminazione.</li> <li>• Le caratteristiche <b>1ms Motion Blur Reduction</b> e <b>FreeSync</b> non si possono attivare contemporaneamente.</li> <li>• Questa funzionalità è ottimizzata per i giochi.</li> <li>• Si raccomanda di spegnerla quando non usi la funzionalità di gioco.</li> <li>• Scintillio può avvenire durante l'operazione <b>1ms Motion Blur Reduction</b>.</li> </ul>	
	<b>Cross Hair</b>	<p>Cross Hair fornisce un mirino sul centro dello schermo per i giochi azione in prima persona (FPS). Gli utenti possono scegliere il cross hair che si adatta al proprio ambiente di gioco tra i quattro cross hair.</p> <ul style="list-style-type: none"> <li>• Quando il monitor si è spento o si entra nella modalità di risparmio energetico, la configurazione di Cross Hair è Spento automaticamente.</li> </ul>

Regolazione colore	Gamma	Modalità 1, Modalità 2, Modalità 3	Più alto è il valore gamma, più scura diventa l'immagine. Allo stesso modo, più basso è il valore gamma, più chiara diventa l'immagine.
		Modalità 4	Se non hai bisogno di regolare le impostazioni di gamma, scegli il Modalità 4.
	Temp. Colore	<p>Consente di selezionare il colore delle immagini predefinito.</p> <p>Caldo: consente di impostare il colore dello schermo su un tono rossastro.</p> <p>Medio: consente di impostare il colore dello schermo su un tono tra il rosso e il blu.</p> <p>Freddo: consente di impostare il colore dello schermo su un tono bluastro.</p> <p>Utente: L'utente può regolarlo su rosso, verde o blu per personalizzarlo.</p>	
	Rosso	È possibile personalizzare il colore delle immagini utilizzando i colori Rosso, Verde e Blu.	
	Verde		
Blu			
Regolazione configurazioni (solo per D-SUB)	Orizzontale	Per spostare l'immagine a sinistra e a destra.	
	Verticale	Per spostare l'immagine in alto e in basso.	
	Clock	Per ridurre al minimo colonne o strisce verticali visibili sullo sfondo dello schermo. Varieranno anche le dimensioni sul lato orizzontale.	
	Fase	Per regolare il focus del display. Questa funzione consente di rimuovere i difetti visivi orizzontali e di chiarire o mettere a fuoco l'immagine dei caratteri.	
Risoluzione (solo per D-SUB)	L'utente può impostare la risoluzione desiderata.		
	Questa opzione è abilitata solo quando la risoluzione dello schermo del computer è impostato come segue (solo per D-SUB).		
	<p><b>! NOTA</b></p> <ul style="list-style-type: none"> <li>La funzione è abilitata solo quando lo schermo sul proprio computer è impostato nel modo seguente, tranne che nei casi di l'errata risoluzione di output del PC.</li> </ul>		
	1024x768, 1280x768, 1360x768, 1366x768, Spento		
	1280x960, 1600x900, Spento		
1440x900, 1600x900, Spento			
Ripristino immagine	Desideri azzerare le tue impostazioni?	No	Consente di annullare la selezione.
		Si	Consente il ripristino delle impostazioni predefinite.

24ML600S | 27ML600S

## Audio

Impostazioni > Audio		Descrizione
<b>Volume</b>		Per regolare il volume della cuffia o dell'altoparlante.
<b>Audio principale</b>		Per scegliere l'audio sorgente d'ingresso.
<b>MaxxAudio</b>	<b>Acceso</b>	MaxxAudio® by Waves, vincitore di un Premio® GRAMMY per la tecnica è una gamma di strumenti sonori di qualità professionale per un'esperienza di ascolto superiore.
	<b>Spento</b>	Disattiva la funzione MaxxAudio.

## Generale

Impostazioni > Generale	Descrizione		
<b>Lingua</b>	Per scegliere la lingua nella quale vengono mostrati i comandi di controllo.		
<b>SMART ENERGY SAVING</b>	<b>Alto</b>	Se attivi SMART ENERGY SAVING puoi risparmiare energia con la funzione risparmio energia.	
	<b>Basso</b>	Se attivi SMART ENERGY SAVING puoi risparmiare energia con la funzione basso consumo energetico.	
	<b>Spento</b>	Consente di disattivare SMART ENERGY SAVING.	
	* <b>SMART ENERGY SAVING</b> : Risparmia energia utilizzando un algoritmo per la compensazione della luminanza.		
<b>Standby automatico</b>	Il monitor si passerà automaticamente alla modalità standby dopo un determinato periodo.		
<b>Blocco OSD</b>	Evita di premere tasti non validi.		
	<b>Acceso</b>	Il funzionamento dei tasti è disattivato.	
	<p><b>! NOTA</b></p> <ul style="list-style-type: none"> <li>Tutte le funzioni sono disattivate, a eccezione di Blocco OSD modalità Luminosità, Contrasto, Ingresso e Volume.</li> </ul>		
	<b>Spento</b>	Il funzionamento dei tasti è attivato.	
<b>Informazioni</b>	Verranno visualizzate le seguenti informazioni: <b>Modello, Tempo totale di accensione, Numero di serie, Risoluzione.</b>		
<b>Reset</b>	<b>Desideri azzerare le tue impostazioni?</b>	<b>No</b>	Consente di annullare la selezione.
		<b>Sì</b>	Consente il ripristino delle impostazioni predefinite.

### **! NOTA**

- Il valore dei dati sul risparmio energetico può variare in base al pannello e ai fornitori del pannello.
- Se si seleziona l'opzione **SMART ENERGY SAVING** è **Alto** o **Basso**, la luminosità del monitor diventa più basso o più alto dipende dal fonte.

# RISOLUZIONE DEI PROBLEMI

Verificare quanto segue prima di contattare l'assistenza.

Non vengono visualizzate immagini	
Il cavo di alimentazione del display è collegato?	<ul style="list-style-type: none"><li>• Verificare che il cavo di alimentazione sia correttamente collegato alla presa elettrica.</li></ul>
Viene visualizzato il messaggio <b>Fuori Banda</b> sullo schermo?	<ul style="list-style-type: none"><li>• Questo messaggio viene visualizzato quando il segnale proveniente dal PC (scheda video) si trova fuori dalla gamma di frequenza orizzontale o verticale del display. Consultare la sezione "Specifiche tecniche" del presente manuale e configurare nuovamente il display.</li></ul>
Viene visualizzato il messaggio <b>Nessun Segnale</b> sullo schermo?	<ul style="list-style-type: none"><li>• Dopo il monitor visualizza <b>Nessun Segnale</b>, si è messo nel modello di DPM.</li><li>• Questa situazione si verifica quando il cavo di segnale tra il PC e il monitor è mancante o scollegato. Controllare il cavo e ricollegarlo.</li></ul>
Non riuscite a controllare alcune funzioni in OSD?	
Non riuscite a selezionare alcuni menù in OSD?	<ul style="list-style-type: none"><li>• Non potete sbloccare i comandi OSD in qualsiasi momento immettendo il blocco menù OSD e modificando gli oggetti in Off.</li></ul>

## **ATTENZIONE**

- Selezionare **Control Panel ► Display ► Settings** e verificare se i valori della frequenza o della risoluzione sono stati modificati. In tal caso, modificare le impostazioni della scheda video in base alla risoluzione consigliata.
- Se la risoluzione consigliata (risoluzione ottimale) non è selezionata, le lettere potrebbero apparire sfocate e lo schermo di colore grigio, troncato o distorto. Accertarsi di selezionare la risoluzione consigliata.
- Il metodo di impostazione può variare in base al computer e al sistema operativo e la risoluzione di cui sopra potrebbe non essere supportata dalle prestazioni della scheda video. In tal caso, contattare il produttore del computer o della scheda video.

L'immagine visualizzata non è corretta	
Il colore dello schermo è anomalo o viene visualizzato un solo colore.	<ul style="list-style-type: none"><li>• Verificare che il cavo del segnale sia collegato correttamente e utilizzare un cacciavite per fissare le viti, se necessario.</li><li>• Assicurarsi che la scheda video sia inserita correttamente dello slot.</li><li>• Specificare un'impostazione superiore a 24 bit (True Color) per il colore selezionando <b>Control Panel ► Impostazioni</b>.</li></ul>
Lo schermo lampeggia.	<ul style="list-style-type: none"><li>• Verificare che lo schermo sia impostato sulla modalità interlacciata e, in tal caso, modificare l'impostazione in base alla risoluzione consigliata.</li></ul>
Viene visualizzato un messaggio del tipo "Schermo non riconosciuto: rilevato monitor Plug & Play (VESA DDC)"?	
È stato installato il driver del display?	<ul style="list-style-type: none"><li>• Assicuratevi di installare il driver dello schermo dal nostro sito web: <a href="http://www.lg.com">http://www.lg.com</a>.</li><li>• Verificare se la scheda video supporta la funzionalità Plug &amp; Play.</li></ul>
Appare tremolio	
Non hai selezionato il timing consigliato?	<ul style="list-style-type: none"><li>• Apparirà tremolio se non si usa il timing HDMI 1080i 60/50 Hz. Quindi si prega di regolare il timing su 1080P, che è la modalità consigliata.</li></ul>

# SPECIFICHE DEL PRODOTTO

24ML600M

<b>Intensità di colore</b>	Colore a 8 bit supportato.		
<b>Risoluzione</b>	Risoluzione massima	1920 x 1080 @ 75 Hz (HDMI) 1920 x 1080 @ 60 Hz (D-Sub)	
	Risoluzione consigliata	1920 x 1080 @ 60 Hz	
<b>Alimentazione</b>	Livello di potenza	19 V --- 1,3 A	
	Consumo energetico	Modalità accesso: 17,5 W Tip. (La condizione originale di fabbrica) * Modalità sospensione ≤ 0,3 W ** Modalità Spento ≤ 0,3 W	
<b>Adattatore AC/DC</b>	<p>ADS-25SFA-19-3 19025E, prodotto da SHENZHEN HONOR ELECTRONIC,          ADS-25FSF-19 19025EPCU-1, prodotto da SHENZHEN HONOR ELECTRONIC,          ADS-25FSF-19 19025EPBR-1, prodotto da SHENZHEN HONOR ELECTRONIC,          ADS-25FSF-19 19025EPI-1, prodotto da SHENZHEN HONOR ELECTRONIC,          ADS-25FSF-19 19025EPG-1, prodotto da SHENZHEN HONOR ELECTRONIC,          ADS-25FSF-19 19025EPB-1, prodotto da SHENZHEN HONOR ELECTRONIC,          LCAP21, prodotto da LIEN CHANG ELECTRONIC ENTERPRISE,          LCAP26-A, prodotto da LIEN CHANG ELECTRONIC ENTERPRISE,          LCAP26-E, prodotto da LIEN CHANG ELECTRONIC ENTERPRISE,          LCAP26-I, prodotto da LIEN CHANG ELECTRONIC ENTERPRISE,          LCAP26-B, prodotto da LIEN CHANG ELECTRONIC ENTERPRISE</p> <p>Uscita: 19 V --- 1,3 A</p>		
<b>Condizioni ambientali</b>	Condizioni di funzionamento	Temperatura	Da 0 °C a 40 °C
		Umidità	Da Inferiore all'80 %
	Condizioni di stoccaggio	Temperatura	Da -20 °C a 60 °C
		Umidità	Da Inferiore all'85 %

<b>Dimensioni</b>	Dimensioni del monitor (larghezza x altezza x profondità)	
	Con supporto	539,1 x 415,3 x 182,0 (mm)
	Senza supporto	539,1 x 321,5 x 66,5 (mm)
<b>Peso (senza imballaggio)</b>	Con supporto	3,1 kg
	Senza supporto	2,8 kg

Le specifiche sono soggette a modifica senza preavviso.

Il livello di consumo di energia può essere diverso da condizioni operative e di impostazione del monitor.

\* La modalità di Acceso si è misurata con lo standard di prova LGE (il modello di Bianco completo, la risoluzione massima).

\*\* Il monitor entra la Modalità Sonno in un paio di minuti (massimo di 5 minuti).

# SPECIFICHE DEL PRODOTTO

24ML600S

ITALIANO

<b>Intensità di colore</b>	Colore a 8 bit supportato.		
<b>Risoluzione</b>	Risoluzione massima	1920 x 1080 @ 75 Hz (HDMI) 1920 x 1080 @ 60 Hz (D-Sub)	
	Risoluzione consigliata	1920 x 1080 @ 60 Hz	
<b>Alimentazione</b>	Livello di potenza	19 V --- 1,6 A	
	Consumo energetico	Modalità acceso: 21,7 W Tip. (La condizione originale di fabbrica) * Modalità sospensione ≤ 0,3 W ** Modalità Spento ≤ 0,3 W	
<b>Adattatore AC/DC</b>	LCAP21A, prodotto da LIEN CHANG ELECTRONIC ENTERPRISE, LCAP26A-A, prodotto da LIEN CHANG ELECTRONIC ENTERPRISE, LCAP26A-E, prodotto da LIEN CHANG ELECTRONIC ENTERPRISE, LCAP26A-I, prodotto da LIEN CHANG ELECTRONIC ENTERPRISE, LCAP26A-B, prodotto da LIEN CHANG ELECTRONIC ENTERPRISE Uscita: 19 V --- 1,7 A		
<b>Condizioni ambientali</b>	Condizioni di funzionamento	Temperatura	Da 0 °C a 40 °C
		Umidità	Da Inferiore all'80 %
	Condizioni di stoccaggio	Temperatura	Da -20 °C a 60 °C
		Umidità	Da Inferiore all'85 %
<b>Dimensioni</b>	Dimensioni del monitor (larghezza x altezza x profondità)		
	Con supporto	539,1 x 415,3 x 182,0 (mm)	
	Senza supporto	539,1 x 321,5 x 66,5 (mm)	
<b>Peso (senza imballaggio)</b>	Con supporto	3,2 kg	
	Senza supporto	2,8 kg	

Le specifiche sono soggette a modifica senza preavviso.

Il livello di consumo di energia può essere diverso da condizioni operative e di impostazione del monitor.

\* La modalità di Acceso si è misurata con lo standard di prova LGE (il modello di Bianco completo, la risoluzione massima).

\*\* Il monitor entra la Modalità Sonno in un paio di minuti (massimo di 5 minuti).



# SPECIFICHE DEL PRODOTTO

27ML600M | 27MN60T

<b>Intensità di colore</b>	Colore a 8 bit supportato.		
<b>Risoluzione</b>	Risoluzione massima	1920 x 1080 @ 75 Hz (HDMI) 1920 x 1080 @ 60 Hz (D-Sub)	
	Risoluzione consigliata	1920 x 1080 @ 60 Hz	
<b>Alimentazione</b>	Livello di potenza	19 V --- 1,6 A	
	Consumo energetico	Modalità accesso: 25,5 W Tip. (La condizione originale di fabbrica) * Modalità sospensione ≤ 0,3 W ** Modalità Spento ≤ 0,3 W	
<b>Adattatore AC/DC</b>	LCAP21A, prodotto da LIEN CHANG ELECTRONIC ENTERPRISE, LCAP26A-A, prodotto da LIEN CHANG ELECTRONIC ENTERPRISE, LCAP26A-E, prodotto da LIEN CHANG ELECTRONIC ENTERPRISE, LCAP26A-I, prodotto da LIEN CHANG ELECTRONIC ENTERPRISE, LCAP26A-B, prodotto da LIEN CHANG ELECTRONIC ENTERPRISE Uscita: 19 V --- 1,7 A		
<b>Condizioni ambientali</b>	Condizioni di funzionamento	Temperatura	Da 0 °C a 40 °C
		Umidità	Da Inferiore all'80 %
	Condizioni di stoccaggio	Temperatura	Da -20 °C a 60 °C
		Umidità	Da Inferiore all'85 %
<b>Dimensioni</b>	Dimensioni del monitor (larghezza x altezza x profondità)		
	Con supporto	611,2 x 453,9 x 209,4 (mm)	
	Senza supporto	611,2 x 362,6 x 72,7 (mm)	
<b>Peso (senza imballaggio)</b>	Con supporto	4,8 kg	
	Senza supporto	4,3 kg	

Le specifiche sono soggette a modifica senza preavviso.

Il livello di consumo di energia può essere diverso da condizioni operative e di impostazione del monitor.

\* La modalità di Accesso si è misurata con lo standard di prova LGE (il modello di Bianco completo, la risoluzione massima).

\*\* Il monitor entra la Modalità Sonno in un paio di minuti (massimo di 5 minuti).

# SPECIFICHE DEL PRODOTTO

27ML600S

<b>Intensità di colore</b>	Colore a 8 bit supportato.		
<b>Risoluzione</b>	Risoluzione massima	1920 x 1080 @ 75 Hz (HDMI) 1920 x 1080 @ 60 Hz (D-Sub)	
	Risoluzione consigliata	1920 x 1080 @ 60 Hz	
<b>Alimentazione</b>	Livello di potenza	19 V --- 2,0 A	
	Consumo energetico	Modalità accesso: 27,6 W Tip. (La condizione originale di fabbrica) * Modalità sospensione ≤ 0,3 W ** Modalità Spento ≤ 0,3 W	
<b>Adattatore AC/DC</b>	LCAP21C, prodotto da LIEN CHANG ELECTRONIC ENTERPRISE, LCAP26B-E, prodotto da LIEN CHANG ELECTRONIC ENTERPRISE, LCAP26B-A, prodotto da LIEN CHANG ELECTRONIC ENTERPRISE Uscita: 19 V --- 2,1 A		
	DA-48F19, prodotto da Asian Power Devices Inc. Uscita: 19 V --- 2,53 A		
<b>Condizioni ambientali</b>	Condizioni di funzionamento	Temperatura	Da 0 °C a 40 °C
		Umidità	Da Inferiore all'80 %
	Condizioni di stoccaggio	Temperatura	Da -20 °C a 60 °C
		Umidità	Da Inferiore all'85 %

<b>Dimensioni</b>	Dimensioni del monitor (larghezza x altezza x profondità)	
	Con supporto	611,2 x 453,9 x 209,4 (mm)
	Senza supporto	611,2 x 362,6 x 72,7 (mm)
<b>Peso (senza imballaggio)</b>	Con supporto	4,8 kg
	Senza supporto	4,3 kg

Le specifiche sono soggette a modifica senza preavviso.

Il livello di consumo di energia può essere diverso da condizioni operative e di impostazione del monitor.

\* La modalità di Acceso si è misurata con lo standard di prova LGE (il modello di Bianco completo, la risoluzione massima).

\*\* Il monitor entra la Modalità Sonno in un paio di minuti (massimo di 5 minuti).

## Modalità supporto predefinito (Modalità Impostazioni preconfigurate, PC)

### D-SUB

Modalità Impostazioni preconfigurate	Frequenza orizzontale (kHz)	Frequenza verticale (Hz)	Polarità (Orizz./Vert.)	Note
720 x 400	31,468	70,08	-/+	
640 x 480	31,469	59,94	-/-	
640 x 480	37,5	75	-/-	
800 x 600	37,879	60,317	+/+	
800 x 600	46,875	75	+/+	
1024 x 768	48,363	60	-/-	
1024 x 768	60,023	75,029	+/+	
1152 x 864	67,500	75	+/+	
1280 x 1024	63,981	60,023	+/+	
1280 x 1024	79,976	75,035	+/+	
1680 x 1050	65,290	59,954	-/+	
1920 x 1080	67,500	60	+/+	Modalità consigliata

## HDMI

Modalità Impostazioni preconfigurate	Frequenza orizzontale (kHz)	Frequenza verticale (Hz)	Polarità (Orizz./Vert.)	Note
720 x 400	31,468	70,08	-/+	
640 x 480	31,469	59,94	-/-	
640 x 480	37,5	75	-/-	
800 x 600	37,879	60,317	+/+	
800 x 600	46,875	75	+/+	
1024 x 768	48,363	60	-/-	
1024 x 768	60,023	75,029	+/+	
1152 x 864	67,500	75	+/+	
1280 x 1024	63,981	60,023	+/+	
1280 x 1024	79,976	75,035	+/+	
1680 x 1050	65,290	59,954	-/+	
1920 x 1080	67,500	60	+/+	Modalità consigliata
1920 x 1080	83,89	74,97	+/+	

## Temporizzazione HDMI (Video)

Modalità supporto predefinito (Modalità Impostazioni preconfigurate)	Frequenza orizzontale (kHz)	Frequenza verticale (Hz)	HDMI
480P	31,50	60	0
576P	31,25	50	0
720P	37,50	50	0
720P	45,00	60	0
1080P	56,25	50	0
1080P	67,50	60	0 Modalità consigliata



Il modello e il numero di serie dei prodotti si trovano sul retro e su un lato del prodotto.  
RegISTRALI nel caso in cui tu abbia bisogno dei servizi.

Modello \_\_\_\_\_

N. di serie \_\_\_\_\_