



Manuale Dell'utente MONITOR LED (MONITOR LED*)

*I monitor LED LG sono monitor LCD con retroilluminazione LED.

Leggere attentamente il presente manuale prima di utilizzare l'apparecchio e conservarlo come riferimento futuro.

MODELLO MONITOR LED

17MB15T/17MB15TP

19MB15T

Questa unità è stata progettata e prodotta per garantire la massima sicurezza, un uso improprio, tuttavia, potrebbe provocare scosse elettriche o pericolo di incendio. Per consentire l'efficacia di tutte le misure di sicurezza previste per questo monitor, procedere come indicato di seguito per l'installazione, l'uso e la manutenzione.

Sicurezza

Utilizzare solo il cavo di alimentazione fornito con l'unità. Se si utilizza un cavo diverso, accertarsi che sia conforme agli standard nazionali in materia nel caso ciò non sia già dichiarato dal produttore. Se il cavo di alimentazione è difettoso, contattare il produttore oppure il più vicino centro di assistenza autorizzato per richiederne uno sostitutivo.

L'accoppiatore dell'unità è utilizzato come dispositivo di disconnessione.

Assicurarsi che il dispositivo sia installato vicino alla presa a muro a cui è collegato e che la presa sia facilmente accessibile.

Collegare il monitor solo a una fonte di alimentazione del tipo indicato nelle specifiche di questo manuale oppure riportata sul monitor stesso. Se non si è certi del tipo di alimentazione disponibile, contattare il rivenditore.

Le prese di alimentazione CA e i cavi di prolunga sovraccarichi sono pericolosi, come anche i cavi di alimentazione e le spine danneggiate, perché potrebbero provocare scosse o incendi. Contattare l'assistenza tecnica per la sostituzione.

Finché l'unità è collegata alla presa di rete CA, non viene scollegata dall'alimentazione CA anche se si spegne l'unità.

Non aprire il monitor:

- All'interno non vi sono componenti che richiedono manutenzione da parte dell'utente.
- Anche quando è spento, il monitor contiene componenti pericolosi ad alta tensione.
- Se il monitor non funziona correttamente, contattare il rivenditore.

Per evitare lesioni personali:

- Collocare il monitor su un ripiano inclinato solo dopo averlo fissato saldamente.
- Utilizzare solo un sostegno consigliato dal produttore.
- Non lasciar cadere oggetti sul prodotto o urtarlo. Non gettare giocattoli o oggetti sullo schermo del prodotto. Può provocare lesioni alle persone, problemi al prodotto e danneggiare lo schermo.

Per evitare il rischio di incendio:

- Spegner sempre il monitor se ci si allontana per un periodo di tempo prolungato. Non lasciare mai acceso il monitor quando si esce.
- Impedire ai bambini di fare cadere o spingere oggetti nelle aperture dell'involucro del monitor. Alcuni componenti interni hanno tensioni pericolose.
- Non aggiungere accessori non specificamente progettati per questo monitor.
- Quando il display è lasciato incustodito per un periodo prolungato, staccare la spina dalla presa a muro.
- In presenza di tuoni e fulmini, non toccare il cavo di segnale e di alimentazione poiché potrebbe essere molto pericoloso e causare scosse elettriche.

Installazione

Non appoggiare e non sovrapporre niente sopra il cavo di alimentazione e non posizionare il monitor in punti in cui il cavo possa essere danneggiato.

Non utilizzare questo monitor vicino all'acqua, ad esempio vasche da bagno, lavandini, lavabi, vaschette, seminterrati umidi o in prossimità di una piscina.

Gli involucri dei monitor sono dotati di feritoie di ventilazione per la dissipazione del calore generato durante il funzionamento. Se queste feritoie vengono ostruite, l'accumulo di calore può provocare danni e anche rischi di incendio. Per queste ragioni, EVITARE SEMPRE DI:

- Ostruire le feritoie di ventilazione inferiori collocando il monitor su letti, divani o tappeti.
- Collocare il monitor in posizioni chiuse a meno che non sia assicurata una ventilazione corretta.
- Coprire le aperture con stoffa o altri materiali.
- Posizionare il monitor sopra a caloriferi o altre fonti di calore.

Non strofinare o urtare lo schermo a cristalli liquidi LCD a matrice attiva con oggetti duri che potrebbero graffiarlo o danneggiarlo permanentemente.

Non premere a lungo lo schermo LCD con le dita poiché potrebbe verificarsi un effetto di persistenza delle immagini.

Potrebbero apparire difetti, ad esempio punti rossi, verdi o blu sullo schermo. Ciò non influisce tuttavia sulla qualità della visualizzazione.

Se possibile, utilizzare la risoluzione consigliata per ottenere la miglior qualità di immagini per lo schermo LCD. Se utilizzato in modalità diverse dalla risoluzione consigliata, alcune immagini potrebbero apparire ridimensionate o comunque differenti. Si tratta di una caratteristica del pannello a cristalli liquidi a risoluzione fissa.

È possibile che la visualizzazione prolungata di un'immagine statica sul monitor ne causi la persistenza o lasci una macchia sullo schermo del monitor. Per evitare questo problema, utilizzare un salva schermo e tenere il prodotto spento quando non viene utilizzato. La persistenza di un'immagine o una macchia causate da un utilizzo prolungato non sono coperte dalla garanzia del prodotto.

Evitare di urtare o graffiare la parte anteriore e i lati dello schermo con oggetti metallici. In caso contrario, sarà possibile lo schermo venga danneggiato.

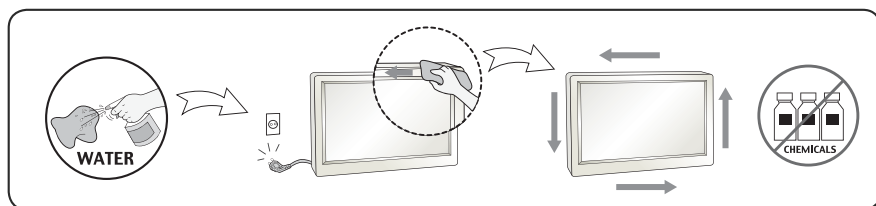
Verificare che il pannello sia rivolto in avanti e tenerlo con entrambe le mani per spostarlo. Se il prodotto cade, sono possibili scosse elettriche o incendio.

Rivolgersi a un centro assistenza autorizzato per la riparazione.

Evitare alte temperature e umidità.

Pulizia

- Scollegare il monitor prima di pulire lo schermo frontale.
- Utilizzare un panno leggermente umido (non bagnato). Non spruzzare direttamente sopra lo schermo poiché un eccesso di prodotto potrebbe provocare scosse elettriche.
- Quando si pulisce il prodotto, scollegare il cavo di alimentazione e strofinare delicatamente con un panno morbido per evitare graffi. Non usare con un panno umido o acqua nebulizzata o altri liquidi direttamente sul prodotto. Pericolo di scosse elettriche (Non usare prodotti chimici quali benzene, solventi e alcool).
- Spruzzare l'acqua su un panno morbido da 2 a 4 volte e usarlo per pulire la cornice anteriore, pulire in una sola direzione. Umidità eccessiva può provocare macchie.



Imballaggio

- Non gettare lo scatolone e l'altro materiale da imballaggio. L'imballaggio può essere utilizzato per trasportare successivamente l'unità. Per il trasporto dell'unità, riutilizzare il materiale di imballaggio originale.

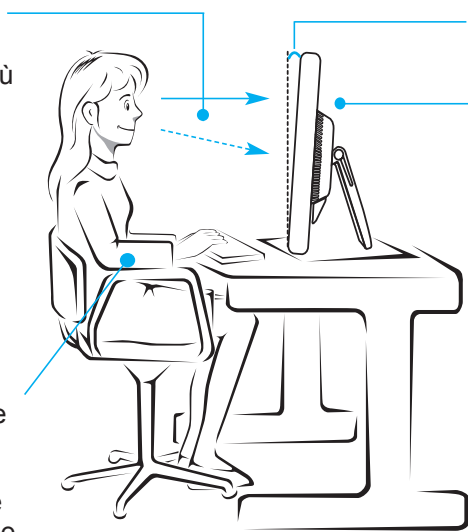
Smaltimento sicuro

- La lampada a fluorescenza utilizzata per questo prodotto contiene mercurio in piccole quantità.
- Non procedere allo smaltimento del prodotto insieme agli altri rifiuti domestici generici.
- Lo smaltimento di questo prodotto deve avvenire in conformità con le disposizioni dell'autorità locale.

Postura corretta quando si utilizza il prodotto da seduti

- Regolare lo schermo in modo che sia possibile guardarlo comodamente da un'angolazione leggermente più bassa del naturale livello degli occhi.
- Fare una pausa di circa 10 minuti ogni ora per ridurre l'affaticamento causato da un utilizzo prolungato.
- Il supporto del monitor a sfioramento consente di utilizzare il prodotto in posizione ottimale.
- Regolare l'angolazione del supporto tra 15 a 30 gradi per creare un ambiente ottimale per l'utente.

Lo sguardo deve essere leggermente più basso del naturale livello degli occhi.



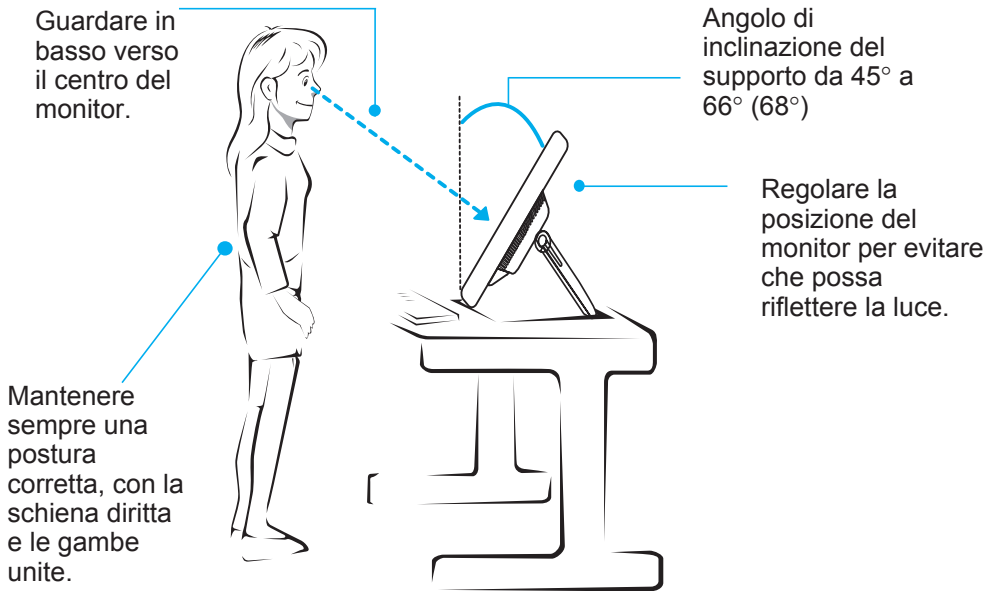
Angolo di inclinazione del supporto da 15° a 30°

Regolare la posizione del monitor per evitare che possa riflettere la luce.

Mantenere le braccia in posizione orizzontale e posizionare le mani sulla tastiera in modo naturale.

Postura corretta quando si utilizza il prodotto stando in piedi

- Regolare lo schermo in modo che sia possibile guardarlo comodamente da un'angolazione leggermente più bassa del naturale livello degli occhi.
- Fare una pausa di circa 10 minuti ogni ora per ridurre l'affaticamento causato da un utilizzo prolungato.
- Il supporto del monitor a sfioramento consente di utilizzare il prodotto in posizione ottimale.
- Regolare l'angolazione del supporto tra 45 a 66 (68) gradi per creare un ambiente ottimale per l'utente.



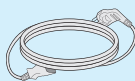
!!! Grazie per aver scelto i prodotti LGE !!!

Verificare che nella confezione del monitor siano inclusi gli elementi seguenti: In caso di elementi mancanti, contattare il fornitore.

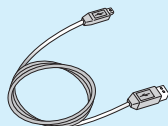


Guida per l'utente / Schede

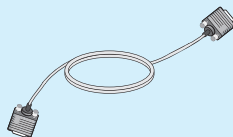
(Varia a seconda del paese)



Cavo di alimentazione



Cavo USB



Cavo segnale D-Sub a 15 pin
(per la configurazione, il cavo del segnale è stato collegato al prodotto prima della distribuzione).

NOTA

- Gli accessori possono avere un aspetto diverso da quello mostrato.
- Utilizzare cavi di interfaccia segnale schermati (cavo D-sub 15 pin) con nuclei in ferrite per assicurare la compatibilità standard per il prodotto.

Regolazione del supporto

Dopo aver installato il monitor, regolare l'angolazione come segue.

Regolazione di base

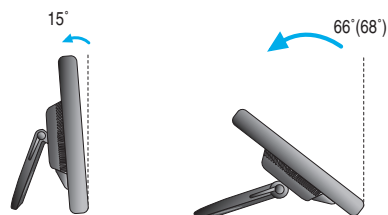
1. Regolare l'angolazione dello schermo come segue.

Regolazione dell'angolazione dello schermo

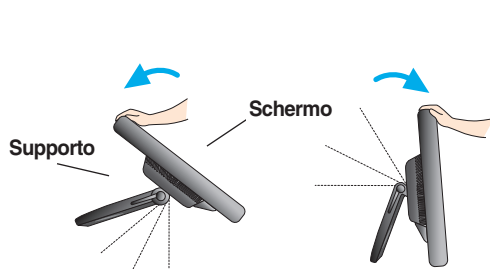
- Intervallo di inclinazione :

17MB15T/17MB15TP : da 15° a 66°

19MB15T : da 15° a 68°

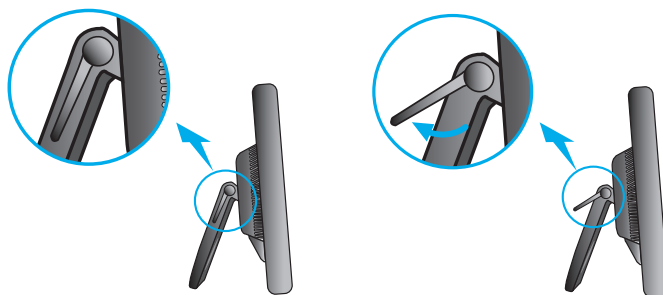


- Spingere lo schermo all'indietro, quindi usarlo dalla posizione in cui ritorna automaticamente.



Non spingere il supporto con la regolazione di base nella direzione dello schermo. L'unità potrebbe cadere causando danni al prodotto o lesioni alle persone.

2. Dopo aver regolato l'angolazione dello schermo, bloccarlo con la manopola per impedire che possa muoversi.



Stato in cui la manopola di blocco del supporto è rilasciata

Stato in cui la manopola di blocco del supporto è bloccata

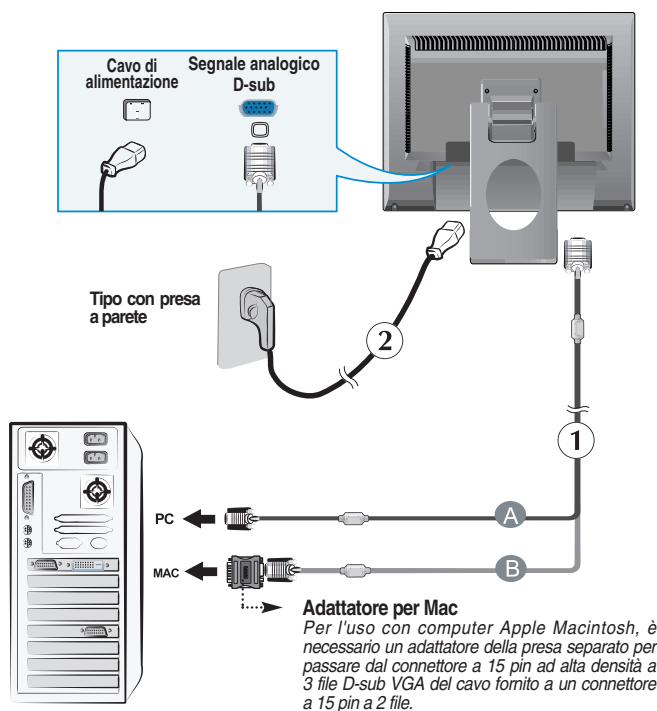
Uso del computer


1. Assicurarsi di spegnere il computer e il prodotto. Collegare il cavo come mostrato di seguito nello schizzo da ① a ②.

- A Collegare il cavo D-sub (PC)
- B Collegare il cavo D-sub (Mac)

NOTA

- A lato è presentata una vista semplificata del lato posteriore.
- Si tratta del retro di un modello generico. Il monitor in uso può essere diverso dall'illustrazione.



2. Premere il pulsante  sul pannello interruttori anteriore per accendere il monitor. Quando il monitor è acceso, la funzione 'Self Image Setting Function' (Funzione di impostazione automatica immagine) viene eseguita automaticamente.

ELABORAZIONE AUTOMATICA
PARAMETRI IMMAGINE

NOTA

- **'Self Image Setting Function' (Funzione di impostazione automatica immagine):** Questa funzione fornisce impostazioni di visualizzazione ottimali. La prima volta che si connette il monitor, questa funzione regola automaticamente la visualizzazione sulle impostazioni ottimali per i singoli segnali in ingresso.
- **Funzione 'AUTO/SET':** Quando si verificano problemi come ad esempio uno schermo sfocato, lettere sfocate, sfarfallio dello schermo o schermo inclinato con l'uso di questo apparecchio o dopo avere cambiato la risoluzione dello schermo, premere il pulsante di funzione **AUTO/SET** per migliorare la risoluzione.

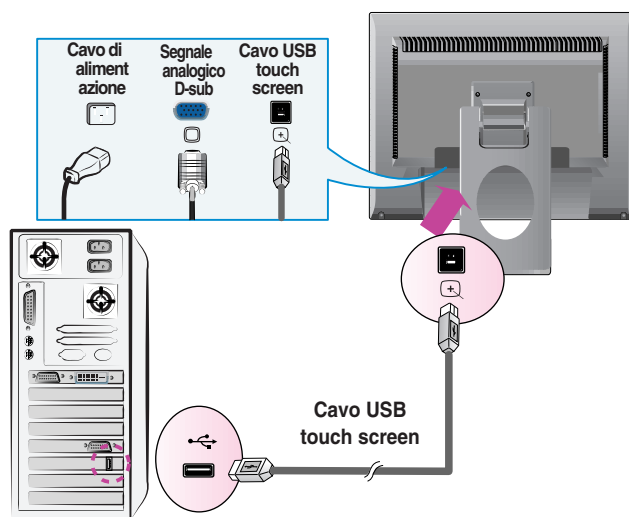
Utilizzo dello schermo a sfioramento

- 1) Collegare il cavo USB per lo schermo a sfioramento come mostrato di seguito.
- 2) Eseguire la calibrazione dello schermo a sfioramento.
- 3) Impostare la funzione "Doppio clic".
- 4) Per ulteriori dettagli, fare riferimento al manuale utente dello schermo.

NOTA

- Puoi scaricare e installare la versione più recente dal sito web di LGE (www.lg.com).

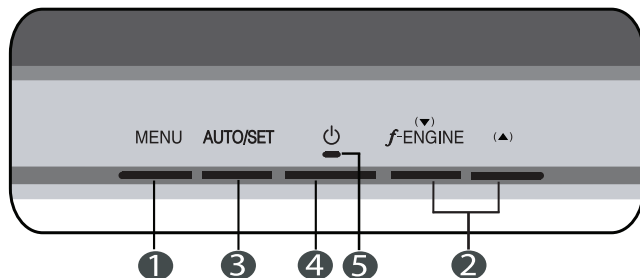
<Cavo USB per touch screen >



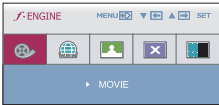

NOTA

- Il prodotto e gli accessori potrebbero essere diversi dalle immagini mostrate nel manuale.

Controlli del pannello anteriore



Comando	Funzione
1 Tasto MENU	<p>Questo tasto consente di visualizzare o uscire dal menu OSD (On Screen Monitor).</p> <hr/> <p>OSD BLOCCATO/OSD SBLOCCATO</p> <p>Questa funzione consente di bloccare le impostazioni correnti di controllo, in modo che non possano essere inavvertitamente cambiate. Per bloccare le impostazioni dell'OSD, premere il tasto MENU per qualche secondo. Compare il messaggio "OSD BLOCCATO".</p> <p>E possibile sbloccare le impostazioni dell'OSD in qualsiasi momento premendo il tasto MENU per qualche secondo. Compare il messaggio "OSD SBLOCCATO".</p>

Comando	Funzione
2 Pulsanti ▲▼	Utilizzare questi pulsanti per selezionare o regolare le funzioni della visualizzazione OSD (On Screen Display).
f•ENGINE	Per ulteriori informazioni vedere pagina D18. 
3 Tasto AUTO/SET 	Usare questo tasto per selezionare un'icona nella visualizzazione sullo schermo. Regolazione automatica immagine Durante la regolazione delle impostazioni di visualizzazione, premere sempre il tasto AUTO/SET prima di visualizzare il menu OSD. In tal modo, si regola automaticamente l'immagine visualizzata in base alle impostazioni ottimali per la risoluzione corrente dello schermo (modalità di visualizzazione). La modalità di visualizzazione ottimale è: 17MB15T/17MB15TP : 1280 x 1024 19MB15T : 1280 x 1024
4 Tasto di accensio	Questo tasto consente di accendere e spegnere il monitor.
5 Indicatore di alimentazione	Questo indicatore è di colore blu quando il monitor funziona normalmente (Modalità On). Se il display è in modalità Spegnimento automatico (risparmio energetico), questo indicatore produce uno sfarfallio.

Regolazione dello schermo

Grazie al sistema del menu OSD, è possibile regolare con facilità le dimensioni e la posizione dell'immagine e i parametri operativi del monitor. Di seguito è riportato un breve esempio che illustra l'uso dei controlli disponibili. La sezione che segue descrive le regolazioni e le selezioni disponibili durante l'uso del menu OSD.

NOTA

- Prima di eseguire queste regolazioni, lasciare stabilizzare il monitor per almeno 30 minuti.

Per eseguire le regolazioni con il menu OSD, procedere come segue:

MENU → ▼ ▲ → AUTO/SET → ▼ ▲ → MENU

- 1 Premere il tasto MENU per visualizzare il menu principale OSD.
- 2 Per accedere al controllo desiderato, premere il tasti ▼ oppure ▲. Quando l'icona desiderata viene evidenziata, premere il tasto AUTO/SET.
- 3 Utilizzare i pulsanti ▼ oppure ▲ per regolare l'immagine al livello desiderato. Utilizzare il pulsante AUTO/SET per selezionare altre voci del menu secondario.
- 4 Premere una volta il pulsante MENU per tornare al menu principale per selezionare un'altra funzione. Premere due volte il pulsante MENU per uscire dalla visualizzazione OSD.

La tabella seguente riporta tutti i menu di controllo, regolazione e impostazione OSD.

Menu principale	Sottomenu		A	Riferimento
IMMAGINE	LUMINOSITÀ		●	Regola la luminosità e del contrasto dello schermo.
	CONTRASTO		●	
	GAMMA		●	
COLORE	PREIMP	sRGB	●	Personalizza il colore dello schermo.
		6500K	●	
		9300K	●	
	ROSSO		●	
	VERDE		●	
	BLU		●	
RICERCA	ORIZZONTALE		●	Regola la posizione dello schermo.
	VERTICALE		●	
	OROLOGIO		●	Regolare la frequenza, la regolazione di precisione e la nitidezza dello schermo.
	FASE		●	
	NITIDEZZA		●	
CONTROLLO	LINGUA		●	Personalizza lo stato dello schermo in base all'ambiente operativo dell'utente.
	POSIZIONE OSD	ORIZZONTALE	●	
		VERTICALE	●	
	BIL. DEL BIANCO		●	
	SPIA D'ACCENSIONE		●	
	FABBRICA RESET		●	
F-ENGINE	MOVIE		●	Per selezionare o personalizzare le impostazioni di immagine desiderate
	INTERNET		●	
	UTENTE		●	
	NORMALE		●	
	DEMO		●	
● : Regolabile A : Ingresso analogico (D-sub)				

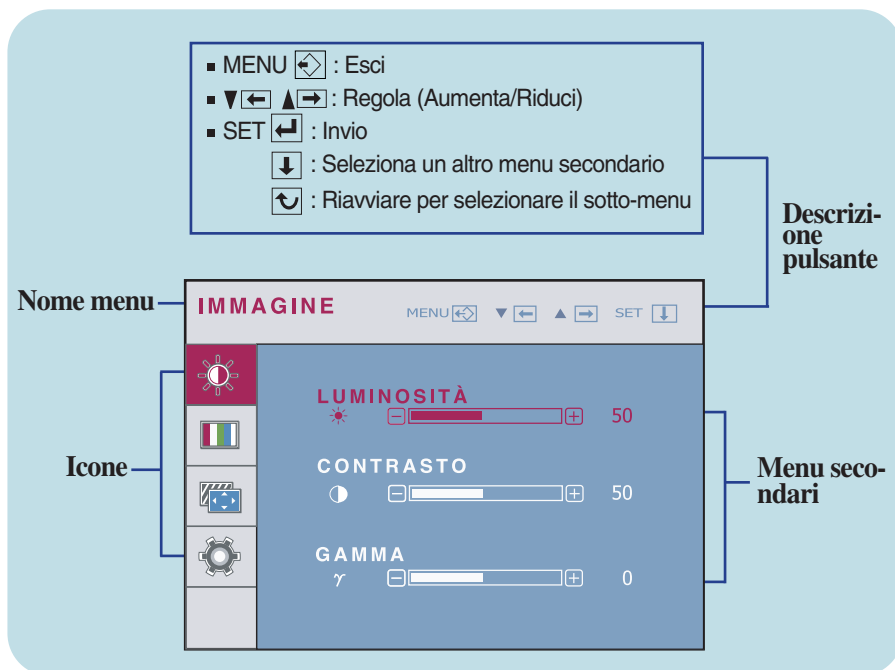
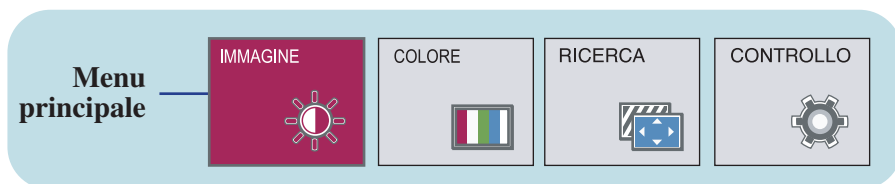
NOTA

- L'ordine delle icone può variare a seconda del modello (da D13 a D18).

Selezione e regolazione dal menu OSD



Le pagine precedenti hanno descritto la procedura di selezione e di regolazione del sistema OSD. Di seguito, sono elencate le icone con i relativi nomi e le descrizioni di tutte le voci incluse nel Menu.

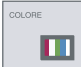
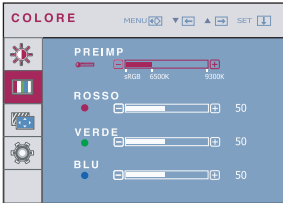
Premere il pulsante **MENU** per visualizzare il menu principale della visualizzazione OSD.



NOTA

- La lingua dei menu dell'OSD (On Screen Display) sul monitor potrebbe essere diversa da quella utilizzata nel manuale.

Menu principale	Sottomenu	Descrizione
	IMMAGINE	
	LUMINOSITÀ CONTRASTO GAMMA	LUMINOSITÀ Regola la luminosità dello schermo. CONTRASTO Regola il contrasto dello schermo GAMMA Consente di impostare il proprio valore di gamma. : -50/0/50 Sul monitor, i valori di gamma elevati visualizzano immagini biancastre e i valori di gamma ridotti visualizzano immagini nerastre.
<ul style="list-style-type: none">■ MENU : Esci■ ▼ : Riduci■ ▲ : Aumenta■ SET : Seleziona un altro menu secondario		

	COLORE	
	PREIMP ROSSO VERDE BLU	PREIMP Consente di selezionare il colore dello schermo. <ul style="list-style-type: none">• sRGB: Impostare il colore dello schermo per adattarsi alle specifiche del colore.• 6500 K: Bianco caldo.• 9300 K: Bianco freddo. ROSSO Impostare livelli di rosso personalizzati. VERDE Impostare livelli di verde personalizzati. BLU Impostare livelli di blu personalizzati.
<ul style="list-style-type: none">■ MENU : Esci■ ▼ : Riduci■ ▲ : Aumenta■ SET : Seleziona un altro menu secondario		

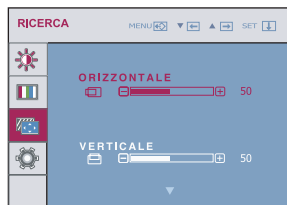
Menu principale

Sottomenu

Descrizione

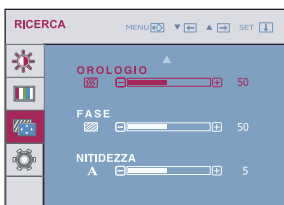


RICERCA



ORIZZONTALE Sposta l'immagine a destra o a sinistra.

VERTICALE Sposta l'immagine in su o in giù.



OROLOGIO Riduce al minimo le linee o le strisce verticali visibili sullo sfondo dello schermo. Varia anche la dimensione orizzontale dello schermo.

FASE Regola il fuoco del monitor. Questa opzione consente di rimuovere le interferenze orizzontali e rendere più chiare e nitide le immagini dei caratteri.

NITIDEZZA Regolare la nitidezza dello schermo.

- **MENU** : Esci
- **▼** : Riduci
- **▲** : Aumenta
- **SET** : Seleziona un altro menu secondario



CONTROLLO



LINGUA Consente di scegliere la lingua di visualizzazione dei controlli.

POSIZIONE OSD Regola la posizione della finestra OSD sullo schermo.

BIL. DEL BIANCO Se le immagini prodotte dalla scheda video non corrispondono alle specifiche desiderate, il livello di colore potrebbe deteriorarsi a causa della distorsione del segnale video. Grazie a questa funzione, il livello del segnale viene regolato in base al livello di output standard della scheda video per garantire un'immagine ottimale. Attivare questa funzione quando sullo schermo sono presenti i colori bianco e nero.



- **MENU** : Esci
- **▼** : Regola
- **▲** : Regola
- **SET** : Seleziona un altro menu secondario

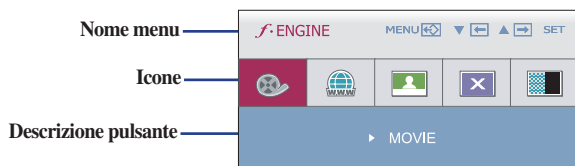
SPIA D'ACCENSIONE Utilizzare questa funzione per impostare l'indicatore dell'alimentazione posto sulla parte frontale del monitor su **ON** o su **OFF**. Se si imposta su **OFF**, si disattiva. Se si imposta su **ON** in qualsiasi momento, l'indicatore dell'alimentazione si attiverà in maniera automatica.

FABBRICA RESET Ripristina tutte le impostazioni sui valori assegnati dal produttore, salvo "**LINGUA**". Premere il pulsante **▼**, **▲** per resettare immediatamente.

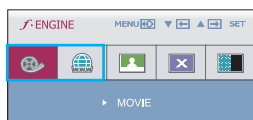
Se le immagini a schermo non migliorano, ripristinare le impostazioni predefinite. Se necessario, ripetere la funzione di bilanciamento del bianco.

Selezione e regolazione dal menu OSD

Selezionare il tasto **ENGINE** nella parte inferiore sinistra del monitor, apparirà la schermata delle OSD.



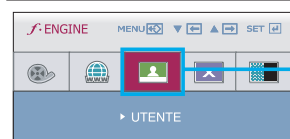
Menu principale	Sottomenu	Descrizione
-----------------	-----------	-------------



Questa funzione consente di selezionare, in maniera semplice, le migliori condizioni per la visualizzazione dell'immagine desiderata ottimizzate in base all'ambiente (illuminazione dell'ambiente, tipi d'immagine ecc.).

MOVIE: per immagini in movimento presenti nei video o nei filmati

INTERNET: per immagini di testi (elaborazione testi ecc.)



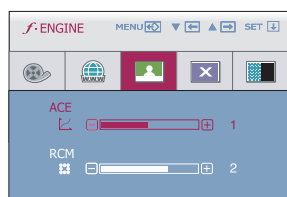
UTENTE

Utente

È possibile regolare manualmente la luminosità, ACE o RCM.

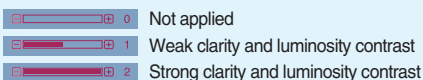
È possibile memorizzare o ripristinare il valore impostato anche quando si utilizzano impostazioni d'ambiente diverse.

Per regolare la funzione del menu secondario **UTENTE** premere il pulsante **AUTO/SET**



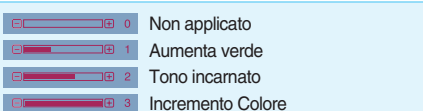
• ACE (Adaptive Clarity Enhancer)

: Seleziona il modo chiarezza.

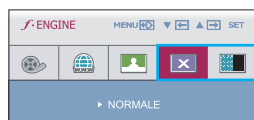


• RCM (Real Color Management)

: Seleziona la modalità colore.



- **MENU** : Esci
- **▼** : Riduci
- **▲** : Aumenta
- **SET** : Seleziona un altro menu secondario



NORMALE Condizioni di funzionamento normali.

DEMO

Questo serve solo come pubblicità per il cliente nel negozio. La sua impostazione è la stessa in modalità Filmato e lo schermo è diviso a metà.

Prima di contattare il servizio di assistenza, verificare i suggerimenti riportati di seguito.

Non appare alcuna immagine	
<ul style="list-style-type: none">● Il cavo di alimentazione del monitor è collegato?	<ul style="list-style-type: none">• Verificare se il cavo di alimentazione è collegato in modo appropriato alla presa.
<ul style="list-style-type: none">● L'indicatore di alimentazione è acceso?	<ul style="list-style-type: none">• Premere il pulsante di alimentazione Power.
<ul style="list-style-type: none">● L'alimentazione è attiva e l'indicatore dell'alimentazione è blu o verde?	<ul style="list-style-type: none">• Regolare la luminosità e il contrasto.
<ul style="list-style-type: none">● L'indicatore di alimentazione produce uno sfarfallio?	<ul style="list-style-type: none">• Se il monitor è in modalità risparmio di energia, provare a spostare il mouse o a premere un tasto qualsiasi sulla tastiera per riattivare lo schermo.• Provare ad accendere il PC.
<ul style="list-style-type: none">● Viene visualizzato il messaggio "FUORI CAMPO"?	<ul style="list-style-type: none">• Questo messaggio viene visualizzato quando il segnale dal PC (scheda video) si trova all'esterno dell'intervallo di frequenza orizzontale o verticale del monitor. Vedere la sezione 'Specifiche' di questo manuale e configurare nuovamente il monitor.
<ul style="list-style-type: none">● Viene visualizzato il messaggio "VERIF SEGNALE"?	<ul style="list-style-type: none">• Questo messaggio viene visualizzato quando il cavo del segnale tra il PC e il monitor non è collegato. Verificare il cavo del segnale e riprovare.

Viene visualizzato un messaggio "OSD BLOCCATO" sullo schermo?	
<ul style="list-style-type: none">● Viene visualizzato il messaggio "OSD BLOCCATO" quando si preme il tasto MENU ?	<ul style="list-style-type: none">• È possibile di bloccare le impostazioni di controllo correnti in modo che non possano essere modificate involontariamente. È possibile sbloccare le impostazioni OSD in qualsiasi momento tenendo il pulsante MENU premuto per diversi secondi. Viene visualizzato il messaggio "OSD SBLOCCATO".

L'immagine visualizzata non è corretta

- | | |
|---|---|
| <ul style="list-style-type: none">● La posizione del monitor non è corretta.● Sullo sfondo dello schermo sono visibili righe o strisce verticali.● Le immagini presentano interferenze orizzontali oppure i caratteri non sono riprodotti correttamente. | <ul style="list-style-type: none">● Premere il tasto AUTO/SET per regolare automaticamente l'immagine visualizzata in base alle impostazioni ottimali.
Se i risultati non sono soddisfacenti, regolare la posizione dell'immagine utilizzando l'icona della posizione orizzontale e verticale dell'OSD.● Premere il pulsante AUTO/SET per regolare automaticamente l'immagine del monitor in base alle impostazioni ottimali. Se i risultati sono insoddisfacenti, è possibile ridurre il numero delle righe o strisce verticali utilizzando l'icona OROLOGIO del menu OSD.● Premere il tasto AUTO/SET per regolare automaticamente l'immagine visualizzata in base alle impostazioni ottimali.
Se i risultati non sono soddisfacenti, è possibile ridurre le righe orizzontali utilizzando l'icona FASE del menu OSD.● Scegliere Pannello di controllo --> Schermo --> Impostazioni e impostare la risoluzione consigliata per lo schermo o configurare l'impostazione ideale per l'immagine dello schermo. Specificare un'impostazione dei colori superiore a 24 bit (16,8 milioni di colori). |
|---|---|

Importante

- Scegliere **Pannello di controllo --> Schermo --> Impostazioni** e verificare se è stata modificata la frequenza o la risoluzione. In questo caso, impostare la risoluzione consigliata per la scheda video.
- La modalità d'impostazione può risultare diversa a seconda del computer e del SO (sistema operativo), mentre la risoluzione indicata precedentemente potrebbe non essere supportata dalle capacità della scheda video. In questo caso si consiglia di rivolgersi al produttore del computer o della scheda video.

L'immagine visualizzata non è corretta

- | | |
|--|---|
| <ul style="list-style-type: none">● Lo schermo è monocromatico o i colori sono anomali. | <ul style="list-style-type: none">• Verificare se il cavo segnale è collegato correttamente e utilizzare un cacciavite per fissarlo, se necessario.• Assicurarsi che la scheda video sia inserita correttamente nello slot.• Specificare un'impostazione dei colori superiore a 24 bit (16,8 milioni di colori) da Pannello di controllo --> Impostazioni. |
| <ul style="list-style-type: none">● Lo schermo funziona in modo intermittente. | <ul style="list-style-type: none">• Controllare se lo schermo è impostato sulla modalità interlacciata e, in questo caso, modificarla impostando la risoluzione consigliata. |

Display	Display LCD a matrice attiva TFT da 43,27 cm (17,0 pollici) a schermo piatto Rivestimento antiriflesso Dimensione diagonale visibile: 43,27 cm 0,264 mm x 0,264 mm (Pixel pitch)		
Ingresso sync	Frequenza orizzontale.	30 - 83 kHz (Automatica)	
	Frequenza verticale.	56 - 75 Hz (Automatica)	
	Forma ingresso	TTL separato SOG (Sync On Green, Sincronizzazione sul verde)	
Ingresso video	Ingresso segnale	Connettore a 15 pin D-Sub	
	Forma ingresso	RGB analogico (0,7 Vp-p/75 ohm)	
Risoluzione	Max	VESA 1280 x 1024 @ 75 Hz	
	Consigliato	VESA 1280 x 1024 @ 60 Hz	
Plug&Play	DDC 2B		
Consumo di elettricità	Modalità acceso :12,0 W tip. (ENERGY STAR® di serie) *		
	13,8 W tip. (La condizione originale di fabbrica) **		
	Modalità sleep (Modalità Attesa)	≤ 0,5 W	
	Spegnimento	≤ 0,5 W	
Dimensioni e peso		Supporto incluso	Supporto non incluso
	Larghezza	37,0 cm	37,0 cm
	Altezza	31,5 cm	31,5 cm
	Profondità	9,5 cm	6,2 cm
	Netto	3,3 kg	
Sostegno orientabile	15° ~ 66°		
Ingresso di alimentazione	AC 100 - 240 V~ 50/60 Hz 0,8 A		
Condizioni ambientali	Condizioni operative		
	Temperatura	da 10°C a 35 °C	
	Umidità	da 10 % a 80 % senza condensa	
	Condizioni di conservazione		
Temperatura	da -20°C a 60 °C		
Umidità	da 5 % a 90 % senza condensa		
Sostegno inclinabile	Collegato (O), scollegato ()		
Cavo di alimentazione	Tipo con presa a parete		

Le specifiche del prodotto precedentemente indicate possono subire modifiche senza preavviso in seguito all'aggiornamento delle funzioni del prodotto.

* Il livello di consumo di energia può essere diverso da condizioni operative e di impostazione del monitor.

** Il consumo di energia in modalità On è misurato con test standard ENERGY STAR® .

Display	Display LCD a matrice attiva TFT da 48,19 cm (19,0 pollice) a schermo piatto Rivestimento antiriflesso Dimensione diagonale visibile : 48,19 cm 0,294 mm x 0,294 mm (Pixel pitch)		
Ingresso sync	Frequenza orizzontale.	da 30 kHz a 83 kHz (Automatica)	
	Frequenza verticale.	da 56 Hz a 75 Hz (Automatica)	
	Forma ingresso	TTL separato SOG (Sync On Green, Sincronizzazione sul verde)	
Ingresso video	Ingresso segnale	Connettore a 15 pin D-sub	
	Forma ingresso	RGB analogico (0,7 Vp-p / 75 ohm)	
Risoluzione	Max	VESA 1280 x 1024 @ 75 Hz	
	Consigliato	VESA 1280 x 1024 @ 60 Hz	
Plug&Play	DDC 2B		
Consumo di elettricità	Modalità On	: 17,5 W (Standard)	
	Modalità sleep (Modalità Attesa)	≤ 0,5 W	
	Spegnimento	≤ 0,5 W	
Dimensioni e peso		Supporto incluso	Supporto non incluso
	Larghezza	40,6 cm	40,6 cm
	Altezza	34,5 cm	34,5 cm
	Profondità	9,4 cm	6,2 cm
	Netto	3,8 kg	
Sostegno orientabile	da 15° a 68°		
Ingresso di alimentazione	AC 100-240 V~ 50/60 Hz 0,8 A		
Condizioni ambientali	Condizioni operative		
	Temperatura	da 10 °C a 35 °C	
	Umidità	da 10 % a 80 % senza condensa	
	Condizioni di conservazione		
Temperatura	da -20 °C a 60 °C		
Umidità	da 5 % a 90 % senza condensa		
Sostegno inclinabile	Collegato (O), scollegato ()		
Cavo di alimentazione	Tipo con presa a parete		

NOTA

- Le informazioni contenute in questo documento possono variare senza preavviso.

Modalità predefinite (Risoluzione)

	Modalità di visualizzazione (Risoluzione)	Frequenza orizzontale (kHz)	Frequenza verticale (Hz)
1	640 x 350	31,469	70
2	720 x 400	31,468	70
3	640 x 480	31,469	60
4	640 x 480	37,500	75
5	800 x 600	37,879	60
6	800 x 600	46,875	75
7	832 x 624	49,725	75
8	1024 x 768	48,363	60
9	1024 x 768	60,123	75
10	1152 x 870	68,681	75
11	1152 x 900	61,805	65
*12	1280 x 1024	63,981	60
13	1280 x 1024	79,976	75

* Modalità Consigliato

Indicatore

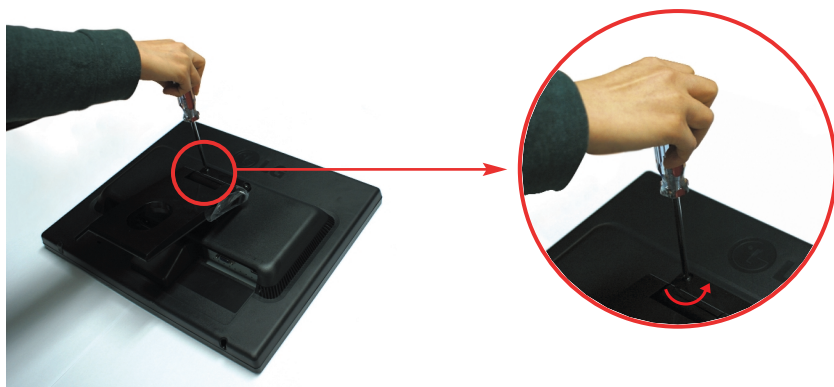
MODALITÀ	Colore LED
Modalità On	Blu
Modalità sleep (Modalità Attesa)	Blu, lampeggiante
Spegnimento	Spento

Il presente prodotto soddisfa le specifiche delle piastre per il montaggio a parete o i dispositivi di scambio.

1. Tempatkan monitor dengan bagian depan menghadap ke bawah pada bantal atau kain lembut.



2. Scollegare la testata ed il cavalletto utilizzando un cacciavite.

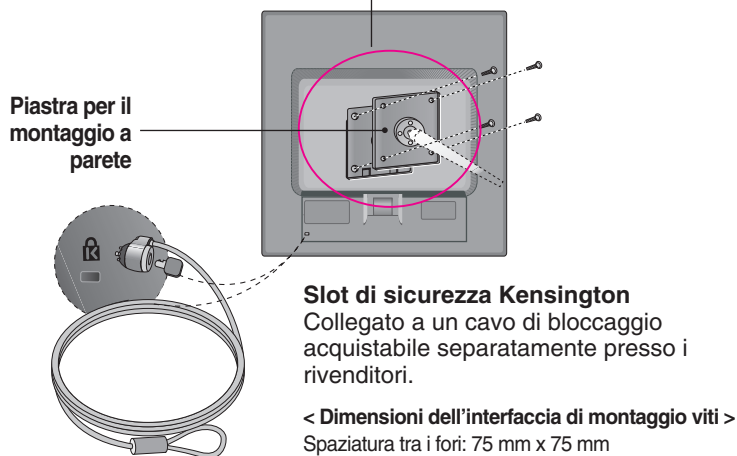


3. Installazione della piastra di montaggio a parete.

Piastra di montaggio a parete (acquisto a parte)

Questo modello è a cavalletto o a montaggio a parete e può essere unito alla piastra di montaggio a parete.

Per maggiori dettagli consultare la guida all'installazione fornita in allegato con l'acquisto della piastra di montaggio a parete.



NOTA

- Solo compatibile con VESA rispetto alle dimensioni dell'interfaccia per il montaggio delle viti e alle specifiche delle viti.
- Utilizzare lo standard VESA come di seguito:
 - * 784,8 mm o inferiore (30,9 pollice)
 - Spessore della piastra per il montaggio a parete: 2,6 mm
 - Vite: Φ 4,0 mm x distanza 0,7 mm x lunghezza 10 mm
 - * 787,4 mm o superiore (31,0 pollice)
 - Utilizzare piastra per il montaggio a parete e viti VESA standard.



Leggere le Precauzioni di sicurezza prima di utilizzare il prodotto.

Il modello e il numero di serie dei prodotti si trovano sul retro e su un lato del prodotto.
Registrali nel caso in cui tu abbia bisogno dei servizi.

MODELLO _____

N. DI SERIE _____