



ICY BOX®

Manual IB-PCI214M2-HSL

Manual IB-PCI214M2-HSL

PCIe extension card with M.2 M-Key socket for a NVMe SSD

Handbuch IB-PCI214M2-HSL

PCIe Erweiterungskarte mit M.2 M-Key Sockel für eine NVMe SSD

Manuel Série IB-PCI214M2-HSL

Carte d'extension avec prise femelle M.2 M-Key pour un NVMe SSD

Manual de IB-PCI214M2-HSL

Tarjeta de ampliación PCIe con conector hembra M.2 M-Key para una NVMe SSD

Manuale IB-PCI214M2-HSL

Schede di espansione PCIe con connettore M.2 M-Key per un'unità SSD NVMe

Εγχειρίδιο IB-PCI214M2-HSL

Κάρτα επέκτασης PCIe με μια πρίζα M-Key για ένα SSD NVMe

Instrukcja obsługi IB-PCI214M2-HSL

Karta PCIe z gniazdem M.2 M-Key dla jednego dysku SSD NVMe

Manuální IB-PCI214M2-HSL

Rozšiřující karta PCIe s konektorem M-key pro NVMe SSD

Handmatige IB-PCI214M2-HSL

PCIe-uitbreidingskaart met M.2 M-Key aansluiting voor één NVMe SSD

Kézi IB-PCI214M2-HSL

PCIe bővítőkártya M-kulcsos aljzattal egy NVMe SSD



ICY BOX®

Safety information

Please read carefully the following information to prevent injuries, damage to material and device as well as data loss:

Warning levels

Signal words and safety codes indicate the warning level and provide immediate information in terms of the probability of occurrence as well as the type and severity of the consequences if the measures to prevent hazards are not complied with.

▲ DANGER Warns of a **directly** hazardous situation causing **death or serious injury**.

▲ WARNING Warns of a **potentially** hazardous situation that **may** cause death or serious injury.

▲ CAUTION Warns of a **potentially** hazardous situation that **may** cause minor injury.

IMPORTANT Warns of a **potential** situation that **may** cause material or environmental damage and disrupt operative processes.

1. Risk of electrical shock

▲ WARNING **Contact with parts conducting electricity**

Risk of death by electrical shock

- Read the operating instructions prior to use
- Make sure the device has been de-energised prior to working on it
- Do not remove contact protection panels
- Avoid contact with conducting parts
- Do not bring plug contacts in contact with pointed and metal objects
- Use in intended environments only
- Operate the device using a power unit meeting the specifications of the type plate only!
- Keep the device/power unit away from humidity, liquid, vapour and dust
- Do not modify the device
- Do not connect the device during thunderstorms
- Approach specialist retailers if you require repairs

2. Hazards during assembly (if intended)

▲ CAUTION **Sharp components**
Potential injuries to fingers or hands during assembly (if intended)

- Read the operating instructions prior to assembly
- Avoid coming into contact with sharp edges or pointed components
- Do not force components together
- Use suitable tools
- Use potentially enclosed accessories and tools only

3. Hazards caused by a development of heat **IMPORTANT** **Insufficient device/power unit ventilation**

Overheating and failure of the device/power unit

- Prevent externally heating up components and ensure an exchange of air
- Do not cover the fan outlet and passive cooling elements
- Avoid direct sunlight on the device/power unit
- Guarantee sufficient ambient air for the device/power unit
- Do not place objects on the device/power unit



ICY BOX®

Safety information

4. Hazards caused by very small parts and packaging



WARNING

Risk of suffocation

Risk of death by suffocation or swallowing

- Keep small parts and accessories away from children
- Store/dispose of plastic bags and packaging in an area that is inaccessible to children
- Do not hand over small parts and packaging to children

5. Potential data loss

IMPORTANT

Data lost during commissioning

Potentially irreversible data loss

- Always comply with the information in the operating instructions/quick installation guide
- Exclusively use the product once the specifications have been met
- Back up data prior to commissioning
- Back up data prior to connecting new hardware
- Use accessories enclosed with the product

6. Cleaning the device

IMPORTANT

Harmful cleaning agents

Scratches, discolouration, damage caused by moisture or short circuit in the device

- Disconnect the device prior to cleaning
- Aggressive or intense cleaning agents and solvents are unsuitable
- Make sure there is no residual moisture after cleaning
- We recommend cleaning devices using a dry, anti-static cloth

7. Disposing of the device

IMPORTANT

Environmental pollution, unsuitable for recycling



This icon on product and packaging indicates that this product must not be disposed of as part of domestic waste. In compliance with the Waste Electrical and Electronic Equipment Directive (WEEE) this electrical device and potentially included batteries must not be disposed of in conventional, domestic waste or **recycling waste**. If you would like to dispose of this product and potentially included batteries, please return it to the retailer or your local waste disposal and recycling point.

If you have any questions, please do not hesitate to contact our support at support@raidsonic.de or visit our website at www.raidsonic.de.



ICY BOX®

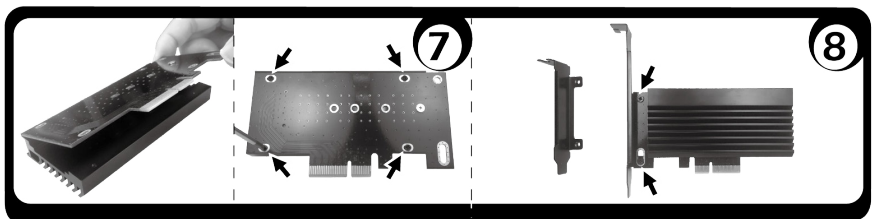
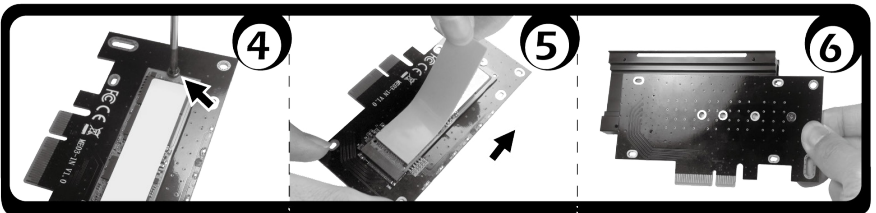
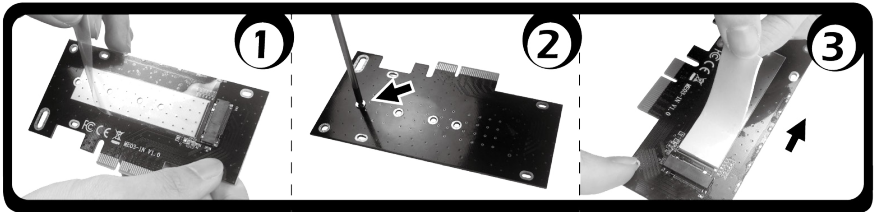
Manual IB-PCI214M2-HSL

Package contents

1x IB-PCI214M2-HSL, 1x heat sink, 3x heat conductive pads (70 mm), 1x screw set, 1x manual

Installation

Note: Before starting the installation, make sure that your body is electrically discharged. Earth your body e.g. by briefly touching a heating pipe. Discharging on contact with the board can cause irreparable damage.





ICY BOX®

Manual IB-PCI214M2-HSL

1. Remove the protective plastic film from the card
2. Remove the gold spacer and a silver pan-head screw from the screw set. Use the screw to fix the spacer to the length you need for your M.2 SSD.
3. Take the grey heat conducting pad, remove the protective foil on both sides and apply it to the golden surface. The heat conducting pad adheres independently.

Hint:

- Thick pad: single sided SSD
 - Thin pad: SSD equipped on both sides
 - If the pad is too long, you can always shorten it to the required length with scissors before removing the protective film.
 - Avoid dust and dirt between the board and the heat conducting pad and apply the heat conducting pad immediately after removing the protective film.
4. Carefully insert your SSD card with the connection side at an angle of approx. 30° into the M.2 socket. Make sure that groove (SSD) and tongue (base) are opposite each other. Then press the card down and secure it to the rear end of the SSD with the second silver screw.
 5. Take the blue thermal pad, remove the protective foil on both sides and apply it to the M.2 SSD. The heat conducting pad adheres independently.
 6. Place the heat sink in front of you with the rear side facing upwards. Also turn the PCIe card so that the SSD faces the heatsink and the long edge of the card is at the same height as the side of the heatsink where the heatsink is located.
 7. Place the PCIe card with the long side against the butt edge and then place it on the heat sink. Tighten the heat sink with the four small black screws at all four corners.
 8. Depending on the housing you use, fasten the profile plate with the remaining large black screws.

Note: Before inserting the assembled PCIe card into your system, make sure that the system is shut down and disconnected from the power supply.



ICY BOX®

Manual IB-PCI214M2-HSL

Other

- The external SSD cannot be connected or disconnected while the computer is running.
- A new SSD must first be initialized, partitioned and formatted by the operating system to be displayed by the system.
- If the SSD is not immediately recognized by the system, please check: whether the SSD is initialized, partitioned and formatted.
- PCIe M.2 SSDs become very warm when used. If you want to remove the SSD or PCIe card, wait approx. 10 minutes after shutting down the system until the card has cooled down sufficiently.



ICY BOX®

Sicherheitshinweise

Zur Vermeidung körperlicher Schäden, sowie von Sach-, Geräteschäden und Datenverlust beachten Sie bitte folgende Hinweise:

Warnstufen

Signalwort und Sicherheitszeichen kennzeichnen die Warnstufe und geben einen sofortigen Hinweis auf Wahrscheinlichkeit, Art und Schwere der Folgen, wenn die Maßnahmen zur Vermeidung der Gefahr nicht befolgt werden.



GEFAHR

warnet vor einer **unmittelbar** gefährlichen Situation, die zum Tod oder zu schweren Verletzungen führen **wird**.



WARNUNG

warnet vor einer **möglicherweise** gefährlichen Situation, die zum Tod oder zu schweren Verletzungen führen **kann**.



VORSICHT

warnet vor einer **möglicherweise** gefährlichen Situation, die zu leichten Verletzungen führen **kann**.

ACHTUNG

warnet vor einer **möglichen** Situation, die zu Sach- und Umweltschäden führen und den Betriebsablauf stören **kann**.

1. Gefahren durch elektrische Spannung



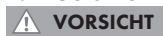
WARNUNG

Kontakt mit elektrisch leitenden Teilen

Lebensgefahr durch Stromschlag

- vor Benutzung Betriebsanleitung lesen
- vor Arbeiten am Gerät, Spannungsfreiheit sicherstellen
- Kontaktschutzblenden nicht entfernen
- Kontakt mit Spannungsführenden Komponenten vermeiden.
- Steckkontakte nicht mit spitzen und metallischen Gegenständen berühren
- Verwendung nur in dafür vorgesehenen Umgebungen
- Gerät ausschließlich mit Typenschildkonformen Netzteil betreiben!
- Gerät/Netzteil fern von Feuchtigkeit, Flüssigkeit, Dampf und Staub halten
- Eigenständige Modifikationen sind unzulässig
- Gerät nicht während eines Gewitters anschließen
- Geben Sie Ihr Gerät im Reparaturfall in den Fachhandel

2. Gefahren während Montage (wenn vorgesehen)



VORSICHT

Scharfkantige Bauteile

Finger- oder Handverletzungen bei Zusammenbau (wenn vorgesehen) möglich

- vor Montage, Betriebsanleitung lesen
- Kontakt mit scharfen Kanten oder spitzen Bauteilen vermeiden
- Bauteile nicht mit Gewalt zusammensetzen
- geeignetes Werkzeug verwenden
- nur gegebenenfalls mitgeliefertes Zubehör und Werkzeug verwenden

3. Gefahren durch Wärmeentwicklung



ACHTUNG

Mangelhafte Belüftung des Geräts/Netzteils

Überhitzung und Ausfall des Geräts/Netzteils

- externe Erwärmung vermeiden und Luftaustausch zulassen
- Lüfter-Auslass und passive Kühlkörper freihalten
- direkte Sonneneinstrahlung auf Gerät/Netzteil vermeiden
- ausreichend Umgebungsluft für Gerät/Netzteil sicherstellen
- keine Gegenstände auf dem Gerät/Netzteil abstellen



ICY BOX®

Sicherheitshinweise

4. Gefahren durch Kleinstteile und Verpackung

⚠️ WARNUNG

Erstickungsgefahr

Lebensgefahr durch Erstickten oder Verschlucken

- Kleinteile, Zubehör für Kinder unzugänglich verwahren
- Plastiktüten und Verpackung für Kinder unzugänglich verwahren/entsorgen
- Kleinteile und Verpackungen nicht in Kinderhände geben

5. Möglicher Datenverlust

ACHTUNG

Datenverlust bei Inbetriebnahme

Unwiederbringlicher Datenverlust möglich

- Unbedingt Hinweise in der Bedienungsanleitung/Schnellinstallationsanleitung beachten
- Produkt nur verwenden, wenn Spezifikationen erfüllt sind
- Datensicherung vor Inbetriebnahme durchführen
- Datensicherung vor Anschluss neuer Hardware durchführen
- dem Produkt beiliegendes Zubehör verwenden

6. Reinigung des Gerätes

ACHTUNG

Schädigende Reinigungsmittel

Kratzer, Farbveränderungen, Feuchteschäden oder Kurzschluss am Gerät

- vor Reinigung, das Gerät außer Betrieb nehmen
- aggressive bzw. scharfe Reinigungs- und Lösungsmittel sind ungeeignet
- nach der Reinigung sicherstellen, dass keine Restfeuchtigkeit vorhanden ist
- Reinigung der Geräte am besten mit trockenem Antistatiktuch durchführen

7. Entsorgung des Gerätes

ACHTUNG

Umweltverschmutzung, Wiederverwertung nicht möglich

Mögliche Umweltbelastung durch Bestandteile, Recyclingkreislauf unterbrochen



Dieses auf dem Produkt und der Verpackung angebrachte Symbol zeigt an, dass dieses Produkt nicht mit dem Hausmüll entsorgt werden darf. In Übereinstimmung mit der Richtlinie über Elektro- und Elektronik-Altgeräte (WEEE) darf dieses Elektrogerät und ggf. enthaltene Batterien nicht im normalen Hausmüll oder dem **Gelben Sack** entsorgt werden. Wenn Sie dieses Produkt und ggf. enthaltene Batterien entsorgen möchten, bringen Sie diese bitte zur Verkaufsstelle zurück oder zum Recycling-Sammelpunkt Ihrer Gemeinde.

Bei Fragen kontaktieren Sie gerne unseren Support unter support@raidsonic.de oder besuchen Sie unsere Internetseite www.raidsonic.de.



ICY BOX®

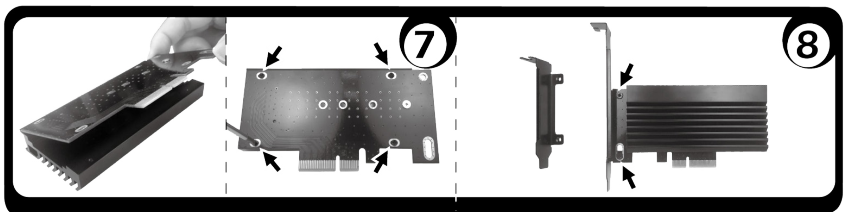
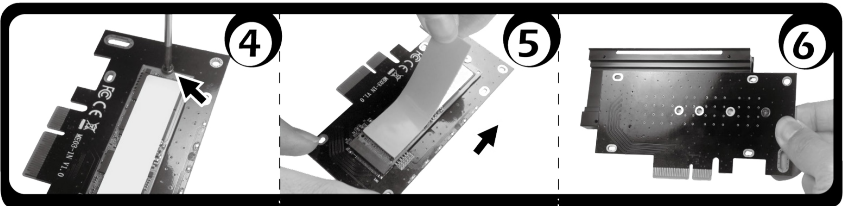
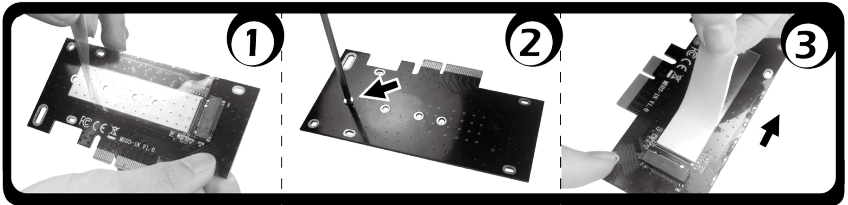
Handbuch IB-PCI214M2-HSL

Verpackungsinhalt

1x IB-PCI214M2-HSL, 1x Kühlkörper, 3x Wärmeleitpads (70 mm), 1x Schrauben Set, 1x Handbuch

Installation

Hinweis: Bevor Sie mit der Installation starten, stellen Sie sicher, dass Ihr Körper elektrisch entladen ist. Erden Sie ihren Körper z.B. indem Sie kurz an ein Heizungsrohr fassen. Entladen Sie sich beim Kontakt mit der Platine, kann diese irreparabel Beschädigt werden.





ICY BOX®

Handbuch IB-PCI214M2-HSL

1. Entfernen Sie die Kunststoffschutzfolie von der Karte
2. Entnehmen Sie dem Schraubenset den goldenen Abstandshalter und eine silberne Flachkopfschraube. Fixieren Sie mit der Schraube den Abstandshalter auf der Länge, die Sie für Ihre M.2 SSD benötigen.
3. Nehmen Sie das graue Wärmeleitpad, entfernen die Schutzfolie auf beiden Seiten, und bringen Sie es auf der goldenen Fläche auf. Das Wärmeleitpad haftet eigenständig.

Hinweis:

- Dickes Pad: einseitig bestückte SSD
 - Dünnes Pad: beidseitig bestückte SSD
 - Ist das Pad zu lang können Sie es jederzeit mit einer Schere auf die benötigte Länge kürzen, bevor die Schutzfolie entfernt wird.
 - Vermeiden Sie Staub und Dreck zwischen Platine und Wärmeleitpad und tragen Sie das Wärmeleitpad unmittelbar nach entfernen der Schutzfolie auf.
4. Stecken Sie Ihre SSD Karte mit der Anschlussseite vorsichtig in einem Winkel von ca. 30° in den M.2 Sockel. Achten Sie dabei darauf, dass Nut (SSD) und Feder (Sockel) sich gegenüberliegen. Dann drücken Sie die Karte nach unten und fixieren sie sie mit der zweiten silbernen Schraube am hinteren Ende der SSD.
 5. Nehmen Sie das blaue Wärmeleitpad, entfernen die Schutzfolie auf beiden Seiten, und bringen Sie es auf der M.2 SSD auf. Das Wärmeleitpad haftet eigenständig.
 6. Legen Sie den Kühlkörper mit der Rückseite nach oben vor sich hin. Drehen Sie ebenfalls die PCIe Karte so um, dass die SSD zum Kühlkörper zeigt und die lange Kante der Karte auf einer Höhe mit der Seite des Kühlkörpers ist, auf der sich die Stoßkante befindet.
 7. Legen Sie die PCIe Karte mit der langen Seite an die Stoßkante an und legen sie anschließend auf den Kühlkörper. Schrauben Sie den Kühlkörper mit den vier kleinen schwarzen Schrauben an allen vier Ecken fest.
 8. Je nachdem welches Gehäuse Sie verwenden, befestigen Sie mit den verbleibenden großen schwarzen Schrauben das Profilblech.

Hinweis: Bevor Sie die fertig zusammengesetzte PCIe Karte in Ihr System einsetzen, stellen Sie sicher, dass das System heruntergefahren und vom Stromnetz getrennt ist.

Sonstiges

- Die externe SSD kann **nicht** im laufenden Betrieb des Rechners angeschlossen oder von diesem getrennt werden.
- Eine neue SSD muss vom Betriebssystem erst initialisiert, partitioniert und formatiert werden, um vom System angezeigt zu werden.
- Wenn die SSD nicht sofort vom System erkannt wird bitte prüfen:
 - ob die SSD initialisiert, partitioniert und formatiert ist.
- PCIe M.2 SSDs werden bei Benutzung sehr warm. Sollte Sie die SSD oder die PCIe Karte demontieren wollen, warten Sie ca. 5-10 min nach herunterfahren des Systems bis die Karte einigermaßen ausgekühlt ist.



© Copyright 2018 by RaidSonic Technology GmbH. All Rights Reserved.

The information contained in this manual is believed to be accurate and reliable. RaidSonic Technology GmbH assumes no responsibility for any errors contained in this manual. RaidSonic Technology GmbH reserves the right to make changes in the specifications and/or design of the above mentioned product without prior notice. The diagrams contained in this manual may also not fully represent the product that you are using and are there for illustration purposes only. RaidSonic Technology GmbH assumes no responsibility for any differences between the product mentioned in this manual and the product you may have.