

FUJIFILM

instax mini Link

Smartphone Printer

Guida per l'Utente (Versione completa)



Sommario

Prima dell'uso.....	3
Note sullo smaltimento della stampante.....	3
Nomenclatura delle parti.....	3
Installazione dell'app.....	4
Ricarica della batteria	4
Indicazione dello stato della batteria mediante il LED.....	4
Indicazione dello stato di carica mediante il LED	4
Caricamento/Sostituzione del film pack instax mini.....	5
Caricamento del film pack	5
Sostituzione di un film pack usato	5
Accensione/spengimento della stampante	6
Verifica dello stato della stampante con il LED.....	6
Collegamento e stampa	6
Quando si stabilisce una connessione per la prima volta.....	6
Quando la stampante e lo smartphone sono già collegati.....	8
Ristampa di un'immagine	9
Controllo dell'app con l'angolo della stampante e il pulsante di accensione	10
Modifica della modalità app quando la schermata superiore è selezionata sull'app	10
Controllo dello zoom e dell'otturatore quando si utilizza instax Camera sull'app.....	10
Caratteristiche.....	11
Risoluzione dei problemi	11
IMPORTANTI NORME DI SICUREZZA	12
Cura della stampante	13
Dispositivi Bluetooth®: precauzioni	14

Licenze di Independent JPEG Group (IJG)

Questo software è basato in parte sul lavoro di Independent JPEG Group.

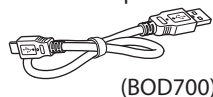
© 2019 FUJIFILM Corporation. Tutti i diritti riservati.

Prima dell'uso

Prima di utilizzare la stampante, controllare che quanto segue sia stato incluso con la stampante.

Accessori in dotazione

- Cavo USB per la ricarica (1)
- Guida dell'utente (1)



(BOD700)

Note sullo smaltimento della stampante

Questa stampante utilizza una batteria agli ioni di litio incorporata.

Quando si smaltisce la stampante, rispettare le norme locali e smaltirla correttamente.

Fare riferimento al foglio delle INFORMAZIONI DI CONTATTO in dotazione per ulteriori informazioni.

Se il Paese o la regione non sono inclusi nel foglio, contattare il distributore locale.

ATTENZIONE

Non rimuovere la batteria incorporata da soli; in caso contrario, si potrebbero subire lesioni.



Smaltimento di apparecchiature elettriche ed elettroniche in abitazioni private

Smaltimento di attrezzature elettriche ed elettroniche usate

(applicabile nell'Unione Europea e in altri Paesi europei con sistema di raccolta differenziata)

Questo simbolo sul prodotto, oppure nel manuale e nella garanzia e/o sulla confezione, indica che il prodotto non deve essere trattato come rifiuto domestico. Dovrà essere portato invece presso un punto di raccolta applicabile per il riciclaggio di apparecchiature elettriche ed elettroniche.

Assicurandosi che questo prodotto sia smaltito correttamente si contribuirà a prevenire potenziali conseguenze negative per l'ambiente e la salute umana, che potrebbero altrimenti essere causate da un inappropriato smaltimento del prodotto.

Il riciclaggio dei materiali aiuterà a conservare le risorse naturali.

Per informazioni più dettagliate sul riciclaggio di questo prodotto, contattare l'ufficio locale competente, il servizio di smaltimento dei rifiuti domestici o il negozio presso il quale è stato acquistato il prodotto.

In Paesi al di fuori dell'UE: se si desidera smaltire questo prodotto, contattare le autorità locali per conoscere le modalità di smaltimento corrette.



Questo simbolo sulle batterie o sugli accumulatori indica che tali batterie non devono essere smaltite come rifiuti domestici.

Per i clienti in Turchia:

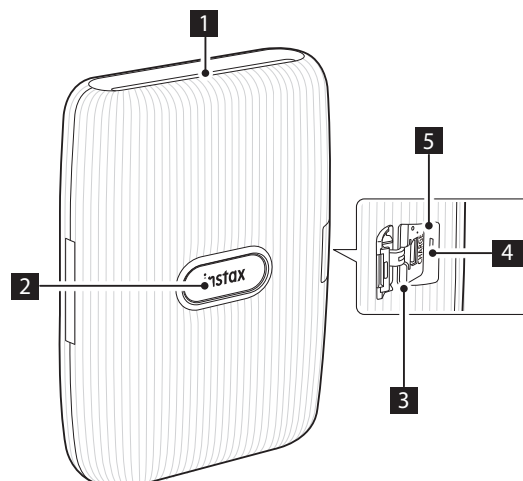
EEE Conforme alla Direttiva.

Leggere le "IMPORTANTI NORME DI SICUREZZA" (p. 12) per un uso in sicurezza.

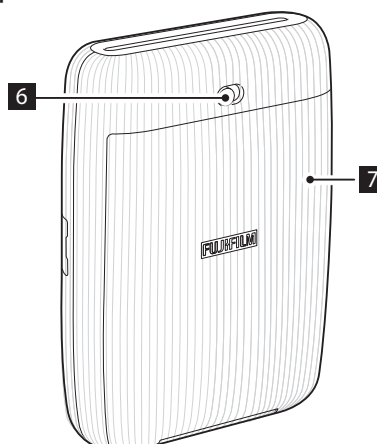
Nomenclatura delle parti

❗ Quando si utilizza per la prima volta la stampante, assicurarsi di caricare completamente la batteria.

Parte anteriore



Parte posteriore



- 1 Slot di espulsione pellicola
- 2 Pulsante di accensione/LED*1
- 3 Coperchio porta USB
- 4 Porta USB
- 5 Pulsante di ripristino*2
- 6 Blocco sportello pellicola
- 7 Sportello pellicola

*1 Per i dettagli sull'indicazione LED, vedere le pagine 4 e 6.

*2 Se la stampante non funziona correttamente, premere il pulsante di ripristino per ripristinare la stampante.

Installazione dell'app

Installare l'app per smartphone mini Link sullo smartphone prima di utilizzare la stampante.

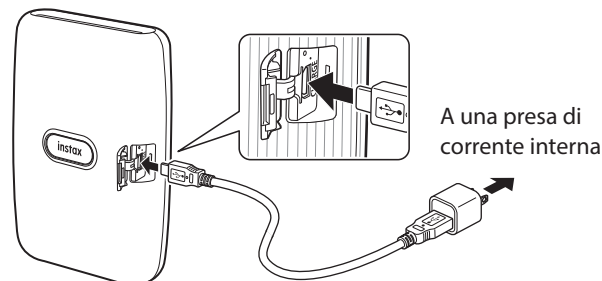
- Se si utilizza uno smartphone con sistema operativo Android, cercare l'app per smartphone mini Link in Google Play Store e installarla.
*Requisiti per gli smartphone con sistema operativo Android: Android Ver. 5.0 o successiva con Google Play Store installato
- Se si utilizza uno smartphone con sistema operativo iOS, cercare l'app per smartphone mini Link nell'App Store e installarla.
*Requisiti per gli smartphone iOS: iOS Ver. 10.0 o successiva
- A seconda del modello di smartphone, si potrebbe non essere in grado di utilizzare l'app per smartphone mini Link anche se è stata installata e lo smartphone soddisfa i requisiti di cui sopra.

Accedere al sito per scaricare l'app instax mini Link per le informazioni più recenti sui requisiti di sistema.

Visitare il sito: instax.fujifilm.it

Ricarica della batteria

- Assicurarsi che l'unità USB sia collegata correttamente come indicato.



Collegare la stampante utilizzando il cavo USB in dotazione a un adattatore CA USB (in dotazione con lo smartphone), quindi collegare l'adattatore CA USB a una presa di corrente interna.

- È possibile stampare un'immagine mentre la carica è in corso.
- Il tempo di ricarica va da 80 a 120 minuti circa.

Indicazione dello stato della batteria mediante il LED

Lo stato della batteria può essere determinato mentre la stampante non è collegata all'app. Lo stato della batteria può anche essere controllato mentre la stampante è collegata allo smartphone tramite l'app.

Indicazione	Stato della batteria
Il LED si accende in rosso	Livello basso
Il LED si accende in verde	Oltre metà livello

Indicazione dello stato di carica mediante il LED

Lo stato della batteria può essere controllato con il LED.

Indicazione	Stato di ricarica
Il LED lampeggia in rosso	In carica
Il LED lampeggia in verde	Quasi carica
Il LED si accende in verde (quando la stampante è accesa e non è collegata all'app)	Carica
Il LED si spegne (quando la stampante viene spenta)	Carica

Ricarica da un PC:

- Collegare direttamente la stampante e il PC. Non collegare tramite un hub o una tastiera USB.
- Se il PC entra in modalità di sospensione durante la ricarica, la ricarica viene interrotta. Per continuare a caricare, uscire dalla modalità di sospensione e quindi ricollegare il cavo USB.
- La batteria potrebbe non essere in grado di caricarsi a seconda delle specifiche e delle impostazioni o delle condizioni del PC.

Note

- La batteria non può essere rimossa.
- La batteria non è stata completamente caricata al momento della spedizione. Assicurarsi di caricare la batteria prima di utilizzarla.
- Per le note sulla batteria, vedere "Semplice cura della stampante" (p.13)

Caricamento/Sostituzione del film pack instax mini

Attenzione

Non aprire lo sportello pellicola fino al completo utilizzo della pellicola; diversamente, la pellicola rimanente sarà alla luce e diventerà bianca. La pellicola non sarà più utilizzabile.

- Quando si carica il film pack, non premere mai i due fori rettangolari presenti sul retro del film pack.
- Non utilizzare mai un film pack oltre la data di scadenza; diversamente, la stampante potrebbe danneggiarsi.

Utilizzare solo Instant Film FUJIFILM instax mini. Le pellicole instax SQUARE o instax WIDE non possono essere utilizzate.

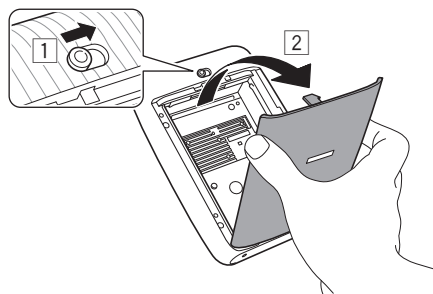
Note relative al film pack

- Ciascun film pack FUJIFILM instax mini contiene una copertura pellicola protettiva nera e 10 fogli di pellicola.
- Non rimuovere il film pack dalla confezione interna prima del caricamento nella stampante.
- La protezione della pellicola sarà espulsa automaticamente quando lo sportello della pellicola viene chiuso.

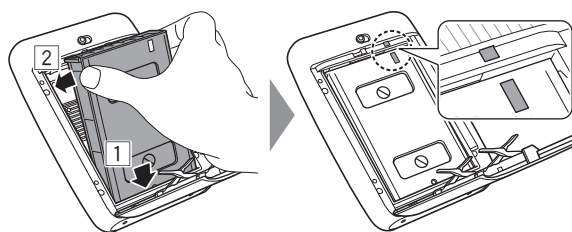
Per i dettagli, fare riferimento alle istruzioni e alle avvertenze presenti sul pack Instant Film FUJIFILM instax mini.

Caricamento del film pack

- 1 Far scorrere e tenere premuto il blocco sportello pellicola, quindi aprire lo sportello pellicola.



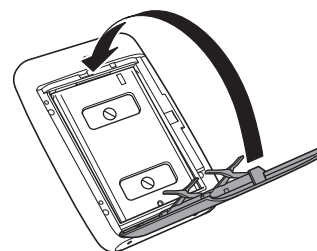
- 2 Inserire il film pack allineando i riferimenti presenti sul film pack e sul corpo della stampante.



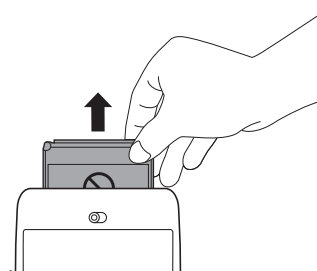
Nota

Assicurarsi di allineare i segni gialli sulla stampante e sul film pack.

- 3 Chiudere lo sportello pellicola.

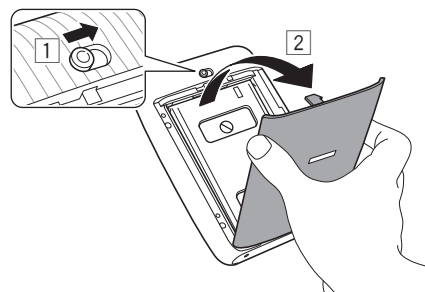


- 4 La protezione nera della pellicola verrà espulsa, rimossa e smaltita automaticamente.

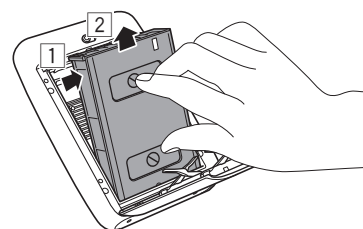


Sostituzione di un film pack usato

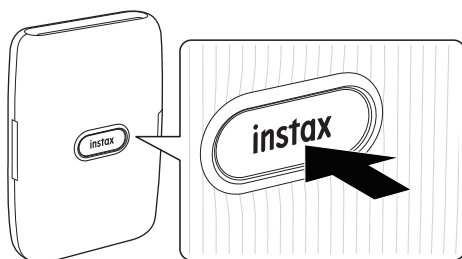
- 1 Far scorrere e tenere premuto il blocco sportello pellicola, quindi aprire lo sportello pellicola.



- 2 Afferrare i fori rettangolari sul film pack e procedere con la rimozione.



Accensione/spengimento della stampante



Premere e tenere premuto il pulsante di accensione per circa 1 secondo per accendere o spegnere la stampante. Accendendo la stampante si accende il LED. Se non si verificano operazioni per circa 10 minuti, la stampante si spegne automaticamente.

Verifica dello stato della stampante con il LED

La seguente attività del LED indicherà il seguente stato della stampante.

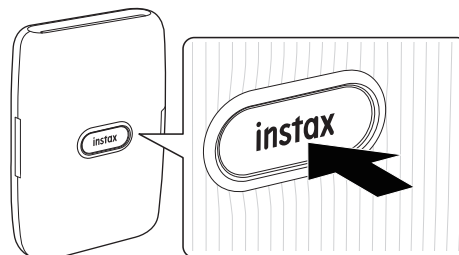
Colore	Stato del LED	Stato
Blu	In accensione	Connessione in corso con l'app/ modalità di stampa
Arancione	In accensione	Connessione in corso con l'app/ modalità Fun
Rosa	In accensione	Connessione in corso con l'app/ modalità instax Camera
Bianco	Lampeggiante a forma di onda	Connessione in corso con l'app/ Schermata di funzionamento
Bianco	Lampeggiante	Il firmware è in fase di aggiornamento
Viola	In accensione	Ristampa in corso
Color arcobaleno	Lampeggiante	Trasferimento di un'immagine
_*	Lampeggiante*	Stampa in corso
Giallo	In accensione	Si è verificato un errore critico
Giallo	Lampeggia rapidamente	Si è verificato un errore non critico
Giallo	Lampeggia lentamente	Si è verificato un errore minore
Rosso	Lampeggiante	In carica
Verde	Lampeggiante	Quasi carica
Verde	In accensione	Carica (quando la stampante è accesa e non è collegata all'app)

*Durante la stampa, il colore del LED lampeggiante varia in base ai colori principali dell'immagine in corso di trasferimento.

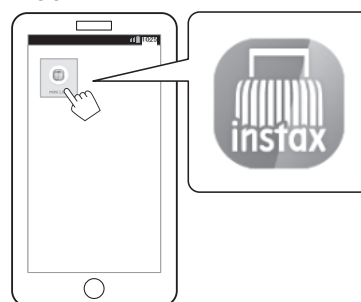
Collegamento e stampa

Quando si stabilisce una connessione per la prima volta

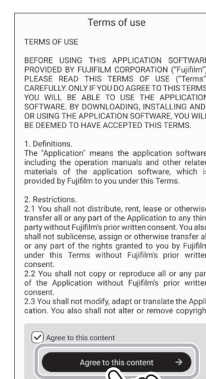
- 1 Premere e tenere premuto il pulsante di accensione per circa 1 secondo per accendere la stampante. Il LED si accende.



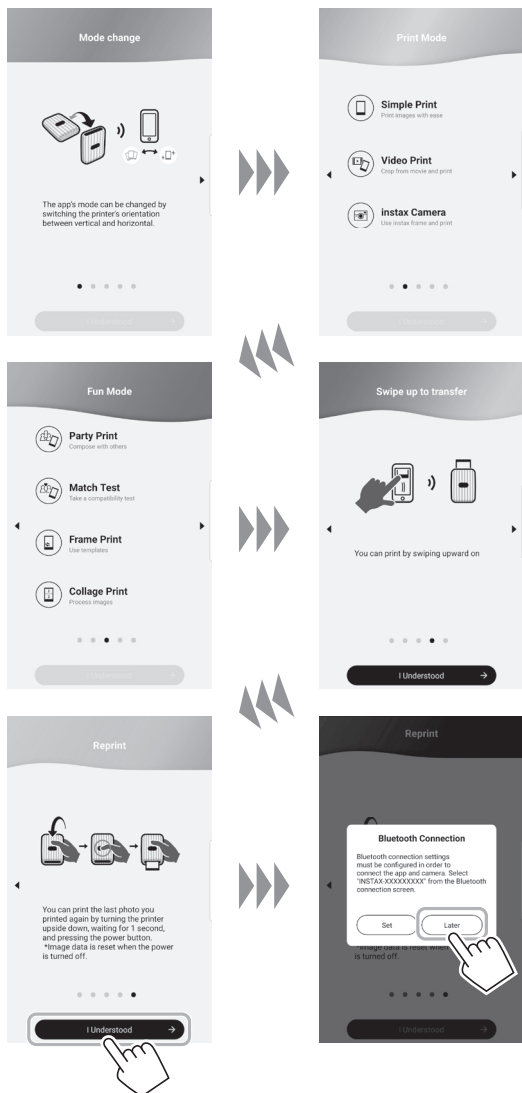
- 2 Avviare l'app "mini Link" scaricata.



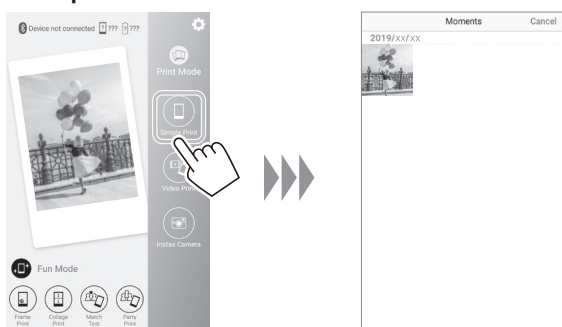
- 3 Leggere i termini di utilizzo, quindi inserire un segno di spunta nella casella [Agree to this content], quindi toccare [Agree to this content →].



4 Viene visualizzata una guida rapida. Leggere le istruzioni e toccare [I Understood →].
Impostare [Bluetooth Connection] su [Later].
[Bluetooth Connection] può essere impostato anche nel processo di stampa.

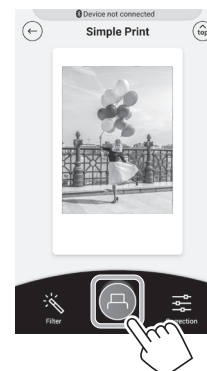


5 Selezionare l'immagine desiderata che deve essere stampata.



6 Toccare [] o passare il dito verso l'alto sullo schermo.

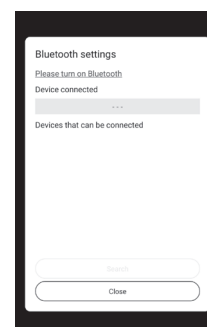
Prima di toccare [], toccando [] in basso a destra si regola l'immagine e toccando [] in basso a sinistra si filtra l'immagine.



Note

Se le impostazioni Bluetooth sono disattivate, appare la seguente schermata.

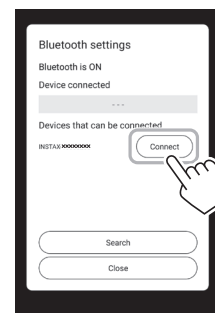
Toccando [Please turn on Bluetooth] si apre la schermata delle impostazioni Bluetooth. Attivare le impostazioni Bluetooth.



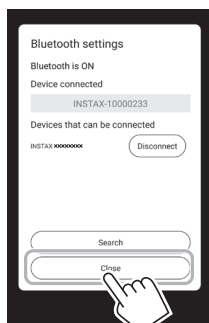
7 Quando una stampante viene rilevata, toccare [Connect].


Se vengono rilevate più stampanti, selezionare la stampante da collegare dall'elenco.

L'identificatore della stampante (nome del dispositivo) è situato nella parte inferiore della stampante.

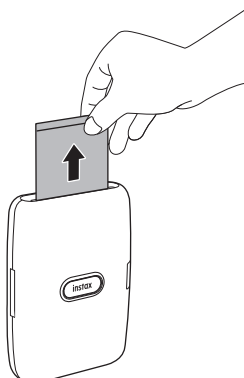


- 8** Quando una stampante è stata collegata, toccare [Close].



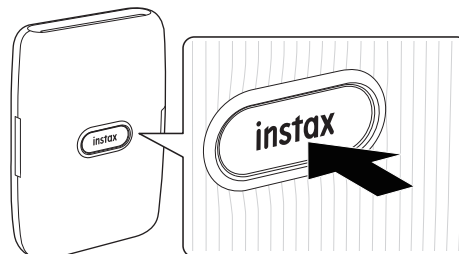
- 9** Toccare di nuovo .
La stampante avvia la stampa.

- 10** Quando la pellicola è stata espulsa (la stampante smette di emettere un suono), afferrare il bordo della pellicola e quindi estrarla.
È possibile confermare il numero di pellicole rimaste sullo schermo dello smartphone.

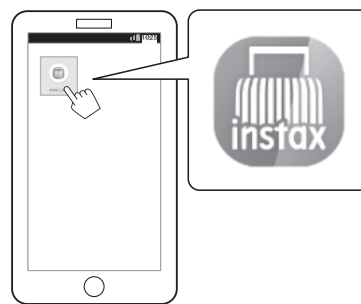


Quando la stampante e lo smartphone sono già collegati

- 1** Premere e tenere premuto il pulsante di accensione per circa 1 secondo per accendere la stampante. Il LED si accende.



- 2** Avviare l'app "mini Link" scaricata.


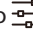



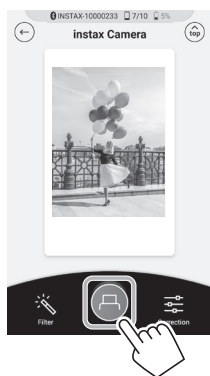
- 3** Selezionare l'immagine desiderata che deve essere stampata.



4 Toccare o passare il dito verso l'alto sullo schermo.

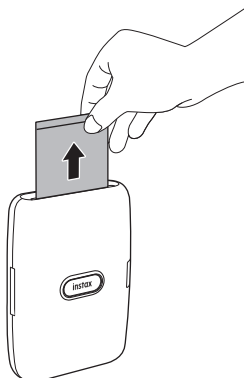
La stampante avvia la stampa.

Prima di toccare , toccando  in basso a destra si regola l'immagine e toccando  in basso a sinistra si filtra l'immagine.



5 Quando la pellicola è stata espulsa (la stampante smette di emettere un suono), afferrare il bordo della pellicola e quindi estrarla.

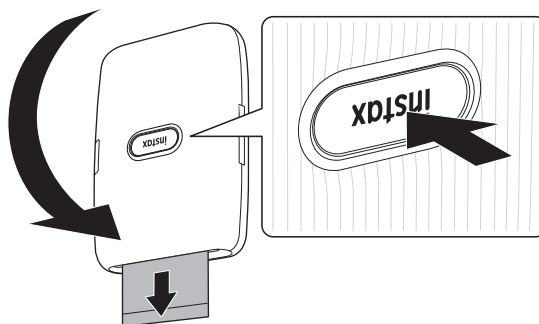
È possibile confermare il numero di pellicole rimaste sullo schermo dello smartphone.



Ristampa di un'immagine

È possibile ristampare l'immagine stampata poco prima di spegnere la stampante.

Capovolgere la stampante con lo slot di espulsione pellicola rivolto in basso e premere il pulsante di accensione.



Note

- Quando la stampante è collegata all'app e l'app è in modalità instax Camera, non è possibile utilizzare la funzione di ristampa.
- Quando si spegne la stampante, l'immagine stampata poco prima di spegnere la stampante viene eliminata e non può essere stampata. In tal caso, stampare l'immagine dall'app.
- Quando si stampa con lo slot di espulsione pellicola rivolto in basso, tenere la stampante lontana almeno 10 cm da oggetti come la scrivania.

Controllo dell'app con l'angolo della stampante e il pulsante di accensione

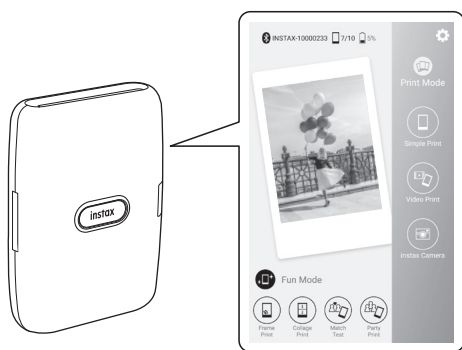
Quando questa stampante è collegata all'app presente sullo smartphone o sul tablet, è possibile controllare l'app inclinando la stampante. (Funzione collegata all'app per smartphone)
Per i dettagli, fare riferimento alla FAQ dell'app mini Link.

Nota

Assicurarsi che [Camera operation settings] sia impostato su [ON] sull'app mini Link. Quando questa opzione è impostata su [OFF], la funzione non è disponibile.

Modifica della modalità app quando la schermata superiore è selezionata sull'app

Posizionare la stampante verticalmente per passare alla modalità Stampa.



Mettere la stampante orizzontale con il pulsante di accensione rivolto verso l'alto per passare alla modalità Fun.

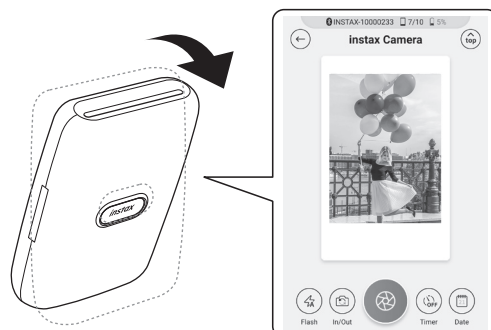


Nota

- È possibile modificare la modalità app utilizzando la stampante soltanto quando è selezionata la schermata superiore.
- I pulsanti Fun mode e Print mode possono essere utilizzati indipendentemente dalla modalità selezionata.

Controllo dello zoom e dell'otturatore quando si utilizza instax Camera sull'app

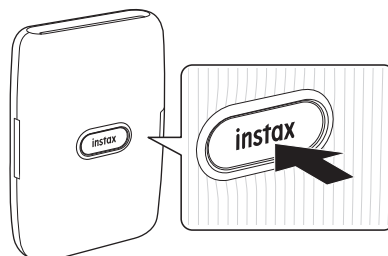
Inclinare la stampante in avanti per ingrandire.



Inclinare la stampante all'indietro per ridurre.



Premere il pulsante di accensione per rilasciare l'otturatore.



Caratteristiche

Metodo di registrazione	Esposizione di 3 colori con OLED
Pellicola utilizzata	Instant Film FUJIFILM instax mini (venduto separatamente)
Numero di pellicole	10 pellicole/confezione
Dimensione immagine	62 mm × 46 mm
Dimensione dell'immagine supportata	800 × 600 punti
Risoluzione di stampa	12,5 punti/mm (318 dpi, 80 µm dot pitch)
Livelli di stampa	256 livelli per ciascun colore (RGB)
Interfaccia	Conformità allo standard: Bluetooth Ver. 4.2 (BLE)
Formato dell'immagine supportato	JPEG, PNG, HEIF
Tempo di stampa	Registrazione di immagini - uscita di foto (emissione all'esterno): circa 12 sec.
Capacità approssimativa di stampa	Circa 100 stampe (con carica completa) * Il numero di stampe dipende dalle condizioni di utilizzo.
Alimentazione	Batteria agli ioni di litio (tipo interno: non rimovibile)
Tempo di ricarica	Da 80 a 120 minuti circa (Il tempo di ricarica dipende dalla temperatura e dal livello rimanente della batteria)
Consumo di corrente	Circa 3 W
Ambiente operativo	Temperatura: da +5 °C a +40 °C Umidità: da 20% a 80% (senza condensa)
Dimensioni dell'unità principale	90,3 mm × 34,6 mm × 124,5 mm (escluse le parti sporgenti)
Massa dell'unità principale	Circa 209 g (escluso film pack)
Accessorio in dotazione	Cavo USB (BOD700, lunghezza: 30 cm)

*Le caratteristiche di cui sopra sono soggette a modifiche per migliorare le prestazioni.

Risoluzione dei problemi

Controllare le seguenti voci prima di considerare un problema come un malfunzionamento. Se il problema persiste anche dopo l'intervento, contattare il centro di assistenza FUJIFILM per la riparazione nel proprio Paese o visitare il sito web riportato di seguito.

Sito web FUJIFILM: instax.fujifilm.it

Se si verifica il seguente problema...

Problema	Possibili cause e soluzioni
Non riesco ad accendere la stampante.	<ul style="list-style-type: none"> La batteria potrebbe non essere stata caricata. Caricare la stampante. Non si è premuto il pulsante di accensione per un tempo sufficiente. Premere e tenere premuto il pulsante di accensione per circa 1 secondo.
La batteria perde la carica rapidamente.	Se si utilizza la stampante in un ambiente molto freddo, la batteria si scaricherà rapidamente. Tenere la stampante calda prima della stampa.
L'alimentazione è stata interrotta durante l'uso.	Il livello della batteria potrebbe essere basso. Caricare la stampante.
La ricarica non si avvia.	Assicurarsi che la spina dell'adattatore di alimentazione USB sia correttamente connessa alla presa di corrente.
La carica richiede troppo tempo.	A basse temperature, la ricarica potrebbe richiedere del tempo.
La ricarica si arresta mentre è in corso.	Caricare la batteria in un intervallo di temperatura da + 5 °C a + 40 °C. Se non è possibile caricare la stampante entro questo intervallo, contattare il rivenditore o il centro di assistenza FUJIFILM.
La stampante non funziona correttamente.	<ul style="list-style-type: none"> Potrebbe esserci un malfunzionamento temporaneo. Premere il pulsante di ripristino. Se il problema persiste, contattare il nostro centro di assistenza per la riparazione. La batteria potrebbe non essere stata caricata. Caricare la stampante.
Il film pack non si carica o non si sostituisce correttamente.	<ul style="list-style-type: none"> Utilizzare Instant Film FUJIFILM instax mini (non è possibile utilizzare altre pellicole). Allineare il segno giallo sul film pack con il riferimento di allineamento della stampante (giallo) e caricarlo.
La pellicola non si scarica.	<ul style="list-style-type: none"> La pellicola potrebbe essere disallineata a causa di un impatto, come vibrazioni o caduta. Caricare un nuovo film pack. Se la pellicola è inceppata, spegnere la stampante e riaccenderla. Se il problema persiste, rimuovere la pellicola inceppata e quindi caricare un nuovo film pack.

Problema	Possibili cause e soluzioni
Alcune o tutte le stampe finite sono bianche.	Non aprire lo sportello pellicola fino all'esaurimento della pellicola. Se si apre lo sportello della pellicola quando è ancora presente pellicola, questa viene esposta e l'area esposta diventa bianca.
La stampa non è uniforme.	<ul style="list-style-type: none"> • Non scuotere, incurvare, piegare o reggere la stampa immediatamente dopo essere stata stampata. • Non ostruire lo slot di espulsione della pellicola.
Impossibile ristampare le immagini.	L'immagine in memoria viene eliminata quando la stampante viene spenta.
Impossibile cambiare la modalità app anche quando si utilizza l'app mini Link.	Impostando [Camera operation settings] dell'app mini Link su [ON] si abilita l'utilizzo della funzione collegata all'app per smartphone. Controllare la direzione verso cui la stampante è rivolta.
La funzione utilizzata inclinando la stampante non funziona.	Confermare che [Camera operation settings] sull'app mini Link sia impostato su [ON].

IMPORTANTI NORME DI SICUREZZA

Questo prodotto è stato progettato pensando alla sicurezza e anche per fornire un servizio sicuro se gestito correttamente e in conformità a quanto indicato nella Guida dell'utente e nelle istruzioni in essa fornite. È importante che il prodotto e la pellicola "instax mini" siano trattati correttamente e utilizzati solo per stampare foto come descritto nella Guida dell'utente e nelle istruzioni della pellicola "instax mini". Per un impiego facile e sicuro, seguire quanto indicato nella Guida dell'utente. È una buona idea anche conservare questa Guida dell'utente in un luogo sicuro, facile da trovare, in modo da potervi fare riferimento, se necessario.

AVVERTENZA

Questo simbolo indica un pericolo che potrebbe provocare lesioni o la morte. Seguire le istruzioni.

AVVERTENZA

- ⚠ Se si verifica una delle seguenti situazioni, scollegare immediatamente il cavo USB, spegnere la stampante e interrompere l'utilizzo.
 - La stampante si surriscalda, emette fumo, emette odore di bruciato o funziona in modo anomalo.
 - La stampante viene fatta cadere in acqua o un oggetto estraneo entra nella stampante.
- ⚠ Il dispositivo contiene una batteria integrata. Non sottoporre al calore, non gettarlo in fiamme aperte, non lasciarlo cadere né sottoporlo a urti. Farlo potrebbe causare l'esplosione della stampante.

AVVERTENZA

- ⚠ Non tentare mai di smontare il prodotto. Ciò potrebbe provocare lesioni.
- ⚠ Se la stampante non funziona correttamente, per evitare lesioni non tentare di ripararla da soli. Ciò potrebbe provocare lesioni.
- ⚠ Se il prodotto viene fatto cadere o viene danneggiato, in modo che le parti interne diventino visibili, non toccarlo. Contattare il rivenditore FUJIFILM locale.
- ⚠ Non toccare i componenti all'interno del coperchio posteriore. Ciò potrebbe causare lesioni.
- ⚠ Non bagnare mai questo prodotto, né maneggiarlo con le mani bagnate. In caso contrario, si potrebbero provocare scosse elettriche.
- ⚠ Scollegare immediatamente il cavo USB quando la batteria è completamente carica.
- ⚠ Tenere fuori dalla portata dei bambini piccoli. Questo prodotto può provocare lesioni se lasciato nelle mani di un bambino.
- ⚠ Non coprire e non avvolgere la stampante o l'adattatore di alimentazione CA in un panno o in una coperta. Ciò può provocare accumulo di calore con conseguente deformazione della struttura esterna o provocare un incendio.



Il marchio "CE" certifica che questo prodotto soddisfa i requisiti dell'UE (Unione Europea) per quanto riguarda la sicurezza, la salute pubblica, l'ambiente e la tutela dei consumatori. ("CE" è l'abbreviazione di Conformità Europea.)

Con la presente, FUJIFILM dichiara che il tipo di apparecchiatura radio "instax mini Link1" è conforme alla Direttiva 2014/53/UE. Per ulteriori informazioni, accedere al sito web riportato di seguito. https://www.fujifilm.com/products/instant_photo/printers/instax_mini_link/

Cura della stampante

■ Cura della stampante

1. **Non aprire lo sportello della pellicola fino a quando non sono state utilizzate tutti i film presenti nel pack. In tal modo si espone prematuramente la pellicola rimanente e la si rende inutilizzabile.**
2. La stampante è un oggetto fragile. Non esporla ad acqua, sabbia o materiali ruvidi.
3. Per rimuovere lo sporco, non utilizzare solventi, come diluenti o alcool.
4. Per evitare di danneggiare le pellicole, tenere puliti il vano pellicola e l'interno della stampante.
5. Non lasciare la stampante al sole diretto o in luoghi molto caldi, per esempio l'interno di un'automobile. Non lasciare la stampante in luoghi umidi per periodi prolungati.
6. Un gas antitarma, come il naftalene, potrebbe influire negativamente sulla stampante e sulle stampe. Prestare attenzione a tenere la stampante e le stampe in un luogo sicuro e asciutto.
7. L'intervallo di temperatura entro il quale la stampante può essere utilizzata va da +5 °C a +40 °C.
8. Prestare la massima attenzione per evitare che il materiale stampato non violi il copyright, i diritti di immagine, la privacy o altri diritti personali e non offenda la decenza pubblica. Le azioni che violano i diritti di altri, sono contrarie alla pubblica decenza o costituiscono un elemento di disturbo possono essere punite dalla legge o essere altrimenti legalmente perseguibili.
9. Questa stampante è progettata per uso domestico. Non è adatta per uso commerciale.

■ Ricarica della batteria

La batteria non è stata caricata durante la produzione. Caricare completamente la batteria prima dell'uso.

Caricare la batteria utilizzando il cavo USB in dotazione. I tempi di ricarica aumentano a temperature ambiente inferiori a +10 °C o superiori a +35 °C. Non tentare di ricaricare la batteria a temperature superiori a +40 °C o a temperature inferiori a +5 °C, perché la batteria non si caricherà.

■ Durata della batteria

A temperature normali, la batteria può essere ricaricata circa 300 volte. Una riduzione notevole della durata di carica della batteria indica che la batteria ha raggiunto la fine della sua durata di servizio.

■ Precauzioni: gestione della batteria

La batteria e il corpo macchina della stampante possono diventare molto caldi al tatto dopo un uso prolungato. Ciò è normale.

■ I marchi di certificazione acquisiti dalla stampante sono posizionati all'interno del vano pellicola.

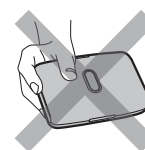
■ Precauzioni durante la stampa



Non scuotere la stampante durante la stampa.



Non far cadere la stampante durante la stampa.



Non coprire lo slot di espulsione della pellicola durante la stampa.

■ Cura delle stampe e della pellicola "instax mini"

Consultare le istruzioni presenti sul pack Instant Film FUJIFILM "instax mini". Per la sicurezza e il corretto impiego, seguire attentamente tutte le istruzioni.

1. Conservare la pellicola in un luogo fresco. Non lasciare la pellicola in un luogo dove la temperatura è estremamente alta (es. in un'automobile chiusa) per molte ore.
2. Non forare, strappare o tagliare la pellicola "instax mini". Se la pellicola è danneggiata, non utilizzarla.
3. Quando si carica un film pack, utilizzarlo nel più breve tempo possibile.
4. Se la pellicola è stata tenuta in un luogo dove la temperatura è estremamente alta o bassa, prima di iniziare a stampare foto portarla a temperatura ambiente.
5. Assicurarsi di utilizzare la pellicola prima della data di scadenza o della data indicata dalla dicitura "Use Before".
6. Evitare l'ispezione del bagaglio da stiva in aeroporto e altre forti illuminazioni a raggi X. L'effetto di offuscamento, ecc. potrebbe apparire su una pellicola non utilizzata. Si consiglia di portare con sé, come bagaglio a mano, la stampante e/o la pellicola sull'aereo. (Per ulteriori informazioni, verificare quanto previsto in ciascun aeroporto.)
7. Evitare forti fonti di luce e conservare le stampe sviluppate in un luogo fresco e asciutto.
8. Non perforare o tagliare la cornice bianca della pellicola in quanto contiene una piccola quantità di pasta caustica (altamente alcalina). Mai lasciare che bambini o animali mettano in bocca la pellicola. Inoltre, prestare attenzione in modo che la pasta non entri a contatto con la pelle o gli abiti.
9. Se la pasta all'interno della pellicola dovesse entrare a contatto con la pelle o con gli abiti, lavare immediatamente con abbondante acqua. Se la pasta entra a contatto con gli occhi o la bocca, lavare immediatamente la zona con acqua abbondante e rivolgersi a un medico. Si noti che la sostanza alcalina all'interno della pellicola rimane attiva per circa 10 minuti dopo che l'immagine è stata stampata.

■ Precauzioni nella gestione delle pellicole e delle stampe

Per i dettagli, consultare le istruzioni e le avvertenze presenti sul pack FUJIFILM Instant Film "instax mini".



Dispositivi Bluetooth®: precauzioni

IMPORTANTE: leggere i seguenti avvisi prima di usare il trasmettitore Bluetooth integrato del prodotto.

■ Usare esclusivamente come parte di una rete Bluetooth.

FUJIFILM Corporation e le sue affiliate non si assumono alcuna responsabilità per i danni derivanti da un uso non autorizzato. Non usare in apparecchiature che richiedono un alto grado di affidabilità, per esempio dispositivi medici o altri sistemi che potrebbero influire, direttamente o indirettamente, sulla vita umana. Quando si usa il dispositivo in computer e altri sistemi che richiedono un grado di affidabilità più alto rispetto alle reti Bluetooth, assicurarsi di prendere tutte le dovute precauzioni in modo da garantire la sicurezza ed evitare malfunzionamenti.

■ Usare esclusivamente nel Paese in cui il dispositivo è stato acquistato.

Questo dispositivo è conforme alle disposizioni riguardanti i dispositivi Bluetooth del Paese in cui è stato acquistato. Rispettare tutte le disposizioni locali quando si usa il dispositivo. FUJIFILM Corporation e le sue affiliate non si assumono alcuna responsabilità per i problemi derivanti dall'uso in altre giurisdizioni.

■ I dati wireless (immagini) potrebbero essere intercettati da terzi.

La sicurezza dei dati trasmessi tramite reti wireless non è garantita.

Non usare il dispositivo in luoghi esposti a campi magnetici, elettricità statica o interferenze radio.

■ Non usare il trasmettitore in prossimità di forni a microonde o in altri luoghi esposti a campi magnetici, elettricità statica o interferenze radio che potrebbero ostacolare la ricezione dei segnali wireless. Potrebbero verificarsi interferenze reciproche quando il trasmettitore viene utilizzato in prossimità di altri dispositivi wireless che operano nella banda a 2,4 GHz.

■ Il trasmettitore Bluetooth opera nella banda 2,4 GHz. L'uscita standard è di circa 3,16 mW.

■ Questo dispositivo opera sulla stessa frequenza di dispositivi commerciali, educativi, medici e trasmettitori wireless. Inoltre, opera sulla stessa frequenza di trasmettitori autorizzati e dei trasmettitori speciali non autorizzati a basso voltaggio, usati nei sistemi di tracciabilità per identificazione a radio-frequenza per catene di montaggio e in altre applicazioni simili.

■ Per evitare interferenze con tali dispositivi, rispettare le seguenti precauzioni.

Verificare che il trasmettitore per identificazione a radio-frequenza non sia in uso prima di usare questo dispositivo. Se si nota che questo dispositivo provoca interferenze ai sistemi di tracciabilità per identificazione a radio-frequenza a basso voltaggio, contattare un rappresentante FUJIFILM.

■ Le seguenti situazioni potrebbero essere perseguibili a norma di legge:

- Lo smontaggio e la modifica di questo dispositivo.
- Rimozione delle etichette di certificazione del dispositivo.

■ Informazioni sui marchi

La parola e i loghi Bluetooth® sono marchi registrati di proprietà di Bluetooth SIG, Inc., e qualsiasi utilizzo di tali marchi da parte di FUJIFILM è concesso in licenza.

Informazioni per la tracciabilità in Europa

Produttore: FUJIFILM Corporation

Indirizzo, Città: 7-3, Akasaka 9-Chome, Minato-ku, Tokyo

Nazione: GIAPPONE

Rappresentante autorizzato in Europa:

FUJIFILM EUROPE GMBH

Indirizzo, Città: Dusseldorf Heesenstrasse 31, 40549

Nazione: Germania

In caso di domande relative al prodotto, contattare un distributore autorizzato FUJIFILM o accedere al sito web riportato di seguito. instax.fujifilm.it

FUJIFILM

FUJIFILM Corporation

7-3, AKASAKA 9-CHOME, MINATO-KU, TOKYO 107-0052, JAPAN