



RH2



Scan the QR code for user manual and guide videos

PRECAUZIONI PER LA SICUREZZA DEL PRODOTTO



Prima di utilizzare questo prodotto, leggere attentamente tutto il contenuto di questo manuale utente, installare il dispositivo in base alle istruzioni e conservare questo manuale per riferimento futuro in modo adeguato. Per ridurre il rischio di incendi, scosse elettriche o altre lesioni, rispettare i seguenti requisiti operativi:

- Questo apparecchio non è destinato all'uso da parte di persone (compresi i bambini) con ridotte capacità fisiche, sensoriali o mentali o prive di esperienza e conoscenza, a meno che non siano state supervisionate o istruite sull'uso dell'apparecchio da una persona responsabile della loro sicurezza. I bambini devono essere sorvegliati per assicurarsi che non giochino con l'apparecchio.
- Per l'Europa: questo apparecchio può essere utilizzato da bambini a partire dall'età di 8 anni e da persone con ridotte capacità fisiche, sensoriali o mentali o prive di esperienza e conoscenza a patto che siano supervisionati o istruiti sull'uso dell'apparecchio in modo sicuro e ne comprendano i potenziali pericoli. La pulizia e la manutenzione da parte dell'utente non deve essere effettuata dai bambini senza la supervisione di un adulto. I bambini non devono giocare con l'apparecchio.
- Se il caricabatterie o la spina sono danneggiati, interrompere l'uso e contattare il nostro personale di manutenzione professionale per la sostituzione in caso di pericolo.
- Non aspirare sostanze ad alta temperatura (mozziconi di sigaretta non spenti, fiammiferi, ceneri ardenti ecc.), sostanze molto fini (come calce, cemento, segatura, gesso, cenere e toner), grossi frammenti taglienti (materie non fisicamente definite come vetro).
- Tenere i passaggi dell'aria e le parti in movimento del prodotto lontano da capelli lunghi, indumenti larghi, dita o qualsiasi altra parte del corpo umano. Non puntare tubi di aspirazione della polvere, teste di aspirazione o altri strumenti verso occhi e orecchie e non metterli in bocca.
- Durante la ricarica, utilizzare la base di ricarica CS-RH2-MGA2-D di

Hangzhou Ezviz Software Co., Ltd. in dotazione; i caricatori di altro tipo possono provocare guasti alla batteria o surriscaldarsi.

- Non è necessaria alcuna operazione per utilizzare il prodotto con corrente a 50 o 60 Hz, il prodotto può adattarsi sia a 50 che a 60 Hz.
- Durante l'uso del dispositivo, se si verificano perdite elettriche, surriscaldamento del motore o suoni anomali come ad esempio surriscaldamento del corpo del dispositivo, odori anomali o aspirazione debole, interrompere l'uso del dispositivo e contattare il nostro personale di manutenzione professionale.
- La base di ricarica è in grado di caricare solo batterie agli ioni di litio contenenti non più di 6 celle con una capacità nominale non superiore a 4000 mAh.
- La base di ricarica non può essere caricata con batterie non ricaricabili.

AMBIENTI DI LAVORO APPLICABILI

- Questo prodotto è adatto per pavimenti duri in ambienti al chiuso inclusi pavimenti cerati, pavimenti in pietra, pavimenti in gomma, pavimenti in marmo, pavimenti in granito, pavimenti in terrazzo, pavimenti in legno massello, pavimenti in laminato, pavimenti in bambù e superfici piane di tutti i tipi di piastrelle in gres porcellanato e piastrelle smaltate.
- Il prodotto potrebbe non funzionare al meglio se utilizzato su superfici irregolari.
- Non utilizzare il prodotto vicino o sulla superficie di oggetti infiammabili o esplosivi onde evitare incendi ed esplosioni.
- Non utilizzare questo prodotto vicino a un caminetto o un calorifero in funzione onde evitare la deformazione della scocca del dispositivo.
- Potrebbe risultare pericoloso se l'apparecchio passa sopra il cavo di alimentazione.
- Si prega di non utilizzare il dispositivo per aspirare liquidi inclusi detersivi, cherosene, benzina, alcol, vernici, profumi e così via, poiché questi liquidi possono provocare incendi o esplosioni.
- Non utilizzare il dispositivo per aspirare i toner di una stampante o fotocopiatrice in quanto potrebbero verificarsi incendi o esplosioni.

- Non utilizzare il dispositivo per aspirare oggetti appuntiti come vetri rotti, piccoli giocattoli, spille, fermagli, pietre, gesso, frammenti di carta di grandi dimensioni poiché questi oggetti potrebbero bloccare e danneggiare il dispositivo.
- Non utilizzare il dispositivo per aspirare oggetti che bruciano o fumano come cenere di sigaretta non spenta, mozziconi di sigaretta o fiammiferi accesi, ecc.
- Non toccare la spina o qualsiasi parte sotto tensione del prodotto con le mani bagnate onde evitare scosse elettriche.
- Se non si utilizza il prodotto per molto tempo, spegnere l'alimentazione e scollegare la spina di ricarica.
- Conservare il dispositivo in un ambiente asciutto dopo l'uso. L'isolamento e la durata degli apparecchi elettrici possono essere ridotti in ambienti umidi.
- Dopo aver utilizzato il dispositivo, pulire per tempo il recipiente dell'acqua sporca e mantenere puliti i passaggi d'aria del dispositivo in caso in cui la potenza di aspirazione risulti scarsa o di surriscaldamento del motore onde evitare di ridurre la durata del funzionamento a causa dell'ostruzione.
- Il corpo del dispositivo e la base di ricarica sono tutti sotto tensione. Non lavarli con acqua.
- Controllare regolarmente l'ugello di aspirazione e rimuovere in tempo eventuali ostruzioni nel caso in cui la potenza di aspirazione risulti scarsa e le prestazioni del dispositivo ridotte.
- In caso di guasto del dispositivo, non ripararlo da soli. Contattare il nostro reparto post-vendita per assistenza.
- Non lavare la base di ricarica con acqua.
- Non utilizzare con schiuma liquida. Si consiglia di utilizzare la modalità potente in ambienti molto sporchi.
- Questo elettrodomestico è dotato di interruttore verticale. Durante il funzionamento, inclinarlo prima dell'uso. L'angolo di inclinazione non deve superare i 140 gradi onde evitare perdite d'acqua.

USO CORRETTO DELLA SOLUZIONE DETERGENTE

- Aggiungere una quantità adeguata di soluzione detergente dal momento che una grande quantità di soluzione detergente imbevuta nel motore elettrico può essere fonte di pericolo.
- Utilizzare la soluzione detergente da noi consigliata dal momento che un'altra soluzione detergente potrebbe danneggiare il dispositivo (per informazioni dettagliate, fare riferimento a www.eviz.com).
- Tenere la soluzione detergente fuori dalla portata dei bambini. Se la soluzione entra inavvertitamente negli occhi, lavarli immediatamente; rivolgersi a un medico se la soluzione viene ingerita per errore.
- È necessario osservare le normative ambientali locali quando si smaltiscono l'acqua sporca e la soluzione detergente.

USO CORRETTO DEL DISPOSITIVO

- Non smontare o rimontare da soli il dispositivo in quanto non sono presenti parti riparabili da soli. Non cercare di modificare le prestazioni del dispositivo in caso di pericolo.
- L'utilizzo di una tensione operativa non conforme alle specifiche del prodotto può danneggiare il dispositivo e essere fonte di pericolo per l'utente.
- La tensione nominale standard è indicata sulla targa con i dati.
- Fare attenzione a non cadere durante la pulizia delle scale.
- Non scuotere il dispositivo e non urtarlo violentemente onde evitare che l'acqua sporca possa penetrare nel motore elettrico.
- Quando il motore elettrico è in funzione, non sollevare o spostare il dispositivo, né inclinarlo o appoggiarlo sul pavimento onde evitare che l'acqua sporca penetri nel motore elettrico. Per evitare di inciampare, appoggiare il dispositivo contro il muro dopo averlo utilizzato.
- Non utilizzare il dispositivo se il recipiente dell'acqua pulita o il recipiente dell'acqua sporca non sono installati correttamente.
- Non posizionare piccoli oggetti vicino all'uscita dell'aria per evitare che il dispositivo si surriscaldi o ostruisca l'uscita dell'aria. Non bagnare il dispositivo in caso di incendio o scossa elettrica indotta da cortocircuiti del dispositivo.

Informazioni sulle norme



Questo prodotto e gli eventuali accessori in dotazione sono contrassegnati con il marchio "CE" e sono quindi conformi alle norme europee armonizzate vigenti di cui alla Direttiva ErP 2009/125/UE, alla Direttiva EMC 2014/30/UE, alla Direttiva RoHS 2011/65/UE alla Direttiva LVD 2014/35/UE.



2012/19/UE (Direttiva RAEE): i prodotti contrassegnati con il presente simbolo non possono essere smaltiti come rifiuti domestici indifferenziati nell'Unione europea. Per lo smaltimento corretto, restituire il prodotto al rivenditore in occasione dell'acquisto di un nuovo dispositivo o smaltirlo nei punti di raccolta autorizzati. Ulteriori informazioni sono disponibili sul sito: www.recyclethis.info



Direttiva 2006/66/CE, modificata dalla direttiva 2013/56/UE (direttiva sulle batterie): questo prodotto contiene una batteria e non è possibile smaltirlo con i rifiuti domestici indifferenziati nell'Unione europea. Consultare la documentazione del prodotto per le informazioni specifiche sulla batteria. La batteria è contrassegnata con il presente simbolo, che potrebbe includere le sigle di cadmio (Cd), piombo (Pb) o mercurio (Hg). Per lo smaltimento corretto, restituire la batteria al rivenditore locale o smaltirla nei punti di raccolta autorizzati. Ulteriori informazioni sono disponibili sul sito: www.recyclethis.info.



Parametri tecnici

	Classe II
	Corrente continua.
	Corrente alternata.
	Utilizzare in ambienti interni.
	Leggere le istruzioni prima di caricare il dispositivo.

Modello	CS-RH2-MGA2
Capacità della batteria	4000 mAh
Tensione di esercizio	21,6 V
Ricarica completa	5±0,5h
Durata carica (modalità automatica)	≈40min
Potenza nominale	200W
Capacità del recipiente dell'acqua pulita	850 mL
Capacità recipiente dell'acqua sporca	750 mL
Temperatura operativa	5~40°C, 10%~90% UR
Peso netto	≈4,55 kg
Dimensioni (dispositivo)	270 * 257 * 1160 mm
Produttore	Hangzhou Ezviz Software Co., Ltd.
Modello Base di ricarica	CS-RH2-MGA2-D
Potenza nominale in ingresso della base di ricarica	200 V-240 V ~, 50/60 Hz
Potenza nominale in ingresso della base di ricarica	210W
Uscita carica nominale della base di ricarica	26,0 V 1,0 A
Produttore Base di ricarica	Hangzhou Ezviz Software Co., Ltd.

COPYRIGHT © Hangzhou EZVIZ Software Co., Ltd. Tutti i diritti riservati.

Tutte le informazioni e i contenuti come, tra gli altri, testo, immagini e grafici, appartengono a Hangzhou EZVIZ Software Co., Ltd. (di seguito "EZVIZ"). Il presente manuale dell'utente (di seguito "il Manuale") non può essere in alcun modo riprodotto, modificato, tradotto o distribuito, parzialmente o interamente, senza previo consenso scritto di EZVIZ. Se non diversamente specificato, EZVIZ non rilascia alcuna garanzia o dichiarazione, esplicita o implicita, riguardante il Manuale.


Informazioni sul presente Manuale

Il presente Manuale contiene le istruzioni per l'uso e la gestione del prodotto. Le illustrazioni, i grafici e tutte le altre informazioni che seguono hanno solo scopi illustrativi ed esplicativi. Le informazioni contenute nel Manuale sono soggette a modifiche senza preavviso in seguito ad aggiornamenti del firmware o per altri motivi. È possibile scaricare la versione più recente dal sito di EZVIZ™ (<http://www.ezviz.com>).

Note sugli aggiornamenti

Nuova edizione – Maggio 2022

Titolarità dei marchi

EZVIZ™, ™ e gli altri marchi registrati e loghi di EZVIZ sono di proprietà di EZVIZ nelle varie giurisdizioni. Gli altri marchi registrati e loghi menzionati di seguito appartengono ai rispettivi proprietari.

Esclusione di responsabilità

NELLA MASSIMA MISURA CONSENTITA DALLA LEGGE VIGENTE, IL PRODOTTO DESCRITTO E I RELATIVI HARDWARE, SOFTWARE E FIRMWARE, SONO FORNITI NELLO STATO IN CUI SI TROVANO, CON TUTTI GLI EVENTUALI DIFETTI ED ERRORI. EZVIZ NON FORNISCE ALCUNA GARANZIA, NÉ ESPLICITA NÉ IMPLICITA, ESCLUDENDO TRA LE ALTRE QUALSIASI GARANZIA SOTTINTESA DI COMMERCIALIZZABILITÀ, QUALITÀ SODDISFACENTE O IDONEITÀ A UNO SCOPO SPECIFICO E DI NON VIOLAZIONE DEI DIRITTI DI TERZI. EZVIZ, I SUOI AMMINISTRATORI, FUNZIONARI, DIPENDENTI O AGENTI NON SARANNO RESPONSABILI IN ALCUN CASO DI QUALSIVOGLIA DANNO SPECIALE, CONSEGUENZIALE, ACCIDENTALE O INDIRETTO, INCLUSI, TRA GLI ALTRI, DANNI PER PERDITA O MANCATO PROFITTO, INTERRUZIONE DELL'ATTIVITÀ, PERDITA DI DATI O DOCUMENTAZIONE, COLLEGATO ALL'USO DEL PRESENTE PRODOTTO, ANCHE QUALORA EZVIZ SIA STATA INFORMATA DELLA POSSIBILITÀ DI TALI DANNI.

NELLA MISURA MASSIMA CONSENTITA DALLA LEGGE VIGENTE, LA RESPONSABILITÀ TOTALE DI EZVIZ PER TUTTI I DANNI NON SUPERERÀ IN ALCUN CASO IL PREZZO ORIGINARIAMENTE PAGATO PER L'ACQUISTO DEL PRODOTTO.

EZVIZ DECLINA QUALSIASI RESPONSABILITÀ IN RELAZIONE A LESIONI PERSONALI O DANNI MATERIALI DERIVANTI DALL'INTERRUZIONE DEL PRODOTTO O DALLA CESSAZIONE DEL SERVIZIO A CAUSA DI: A) INSTALLAZIONE INADEGUATA O UTILIZZO DIVERSO DA QUANTO PREVISTO; B) TUTELA DI INTERESSI NAZIONALI O PUBBLICI; C) FORZA MAGGIORE; D) CAUSE CONNESSE ALL'UTENTE O A TERZI, TRA CUI, SENZA LIMITAZIONI, UTILIZZO DI PRODOTTI, SOFTWARE, APPLICAZIONI DI TERZI, TRA LE ALTRE POSSIBILI CAUSE.

IN RIFERIMENTO AI PRODOTTI CON ACCESSO A INTERNET, L'USO DEL PRODOTTO È DA CONSIDERARSI TOTALMENTE A RISCHIO DELL'UTENTE. EZVIZ DECLINA QUALSIASI RESPONSABILITÀ IN RELAZIONE A FUNZIONAMENTI ANOMALI, VIOLAZIONE DELLA RISERVATEZZA O ALTRI DANNI RISULTANTI DA ATTACCHI INFORMATICI, INFEZIONE DA VIRUS O ALTRI RISCHI LEGATI ALLA SICUREZZA SU INTERNET; TUTTAVIA, EZVIZ FORNIRÀ TEMPESTIVO SUPPORTO TECNICO, SE NECESSARIO. LE LEGGI SULLA SORVEGLIANZA E SULLA PROTEZIONE DEI DATI VARIANO IN BASE ALLA GIURISDIZIONE. PRIMA DI UTILIZZARE IL PRODOTTO CONSULTARE TUTTE LE LEGGI PERTINENTI IN VIGORE NELLA PROPRIA GIURISDIZIONE PER GARANTIRE UN UTILIZZO CONFORME. EZVIZ DECLINA QUALSIASI RESPONSABILITÀ QUALORA IL PRESENTE PRODOTTO SIA UTILIZZATO PER FINI ILLECITI.

IN CASO DI CONFLITTO TRA QUANTO SOPRA E LA LEGGE VIGENTE, PREVARRÀ QUEST'ULTIMA.

Sommario

Panoramica	8
1. Contenuto della confezione	8
2. Informazioni di base	9
Guida rapida per l'utente	10
1. Installare la maniglia	10
2. Carica	10
3. Modifica della lingua	11
4. Aggiunta di acqua pulita	11
5. Installazione della carta profumata (opzionale)	12
6. Avvio della pulizia	12
7. Cambio modalità	13
8. Autopulizia	13
9. Svuotamento dell'acqua sporca	14
10. Presentazione dell'asciugatura ad aria calda della spazzola rotante	14
Smontaggio del prodotto	15
1. Smontaggio della maniglia	15
2. Smaltimento della batteria	15
Manutenzione ordinaria	16
1. Manutenzione del prodotto - Pulizia del corpo principale	16
2. Pulizia del sensore di rilevamento dello sporco	16
3. Pulire il recipiente dell'acqua sporca/il portaboa/filtro HEPA	16
4. Pulizia della spazzola rotante e del coperchio della spazzola rotante	17
FAQ (domande frequenti)	18
INFORMAZIONI PER ABITAZIONI PRIVATE	19

Panoramica

1. Contenuto della confezione



Corpo principale del dispositivo (1 pz.)



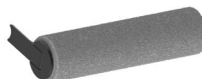
Maniglia (1 pz.)



Base di ricarica (1 pz.)



Filtro dell'aria antiparticolato ad alta efficienza (HEPA) (1 pz.)



Spazzola rotante (1 pz.)



Spazzola di pulizia (1 pz.)



Portafiltro HEPA (1 pz.)



Supporto spazzola di pulizia/
spazzola rotante (1 pz.)



Cacciavite Plus (1 pz.)



Soluzione detergente (1 pz.)



Carta profumata (1 pz.)



Guida Introduttiva Rapida
(1 pz.)



Informazioni sulle normative
(1 pz.)

i L'aspetto effettivo della spina della base di ricarica dipende dal modello acquistato.

2. Informazioni di base

Aspirapolvere



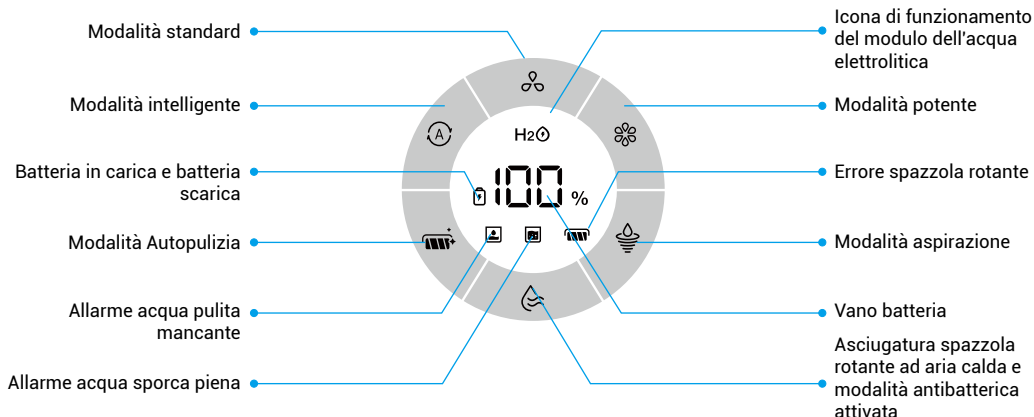
Nome	Descrizione
Pulsante di alimentazione	Premere il pulsante di accensione per avviare/interrompere il funzionamento.
Pulsante modalità	<ul style="list-style-type: none">• Durante la pulizia, premere il pulsante Modalità per passare dalla modalità Intelligente/Modalità Standard/Modalità Potente e Modalità aspirazione.• Durante la carica, premere il pulsante modalità per accendere/spegnere la modalità di Asciugatura ad aria calda della spazzola rotante e la modalità antibatterica.• Durante la ricarica, tenere premuto il pulsante Modalità per 3 secondi per accedere alla modalità di impostazione della lingua. Premere una volta per modificare la lingua. Tenere premuto il pulsante Modalità per 3 secondi per uscire.
Pulsante Autopulizia	<ul style="list-style-type: none">• Durante la carica, premere il pulsante Autopulizia per accendere/spegnere la modalità Autopulizia. La procedura impiega 2 minuti. Si consiglia di pulire il recipiente dell'acqua sporca al termine dell'autopulizia.• Tenere premuto il pulsante Autopulizia per 3 secondi per accendere/spegnere la modalità vocale.

Base di ricarica



i L'aspetto effettivo della spina della base di ricarica dipende dal modello acquistato.

Display



Nome	Descrizione
Vano batteria	Quando la batteria sta per esaurirsi o è scarica, l'icona del vano batteria indica la dicitura "Lo".

Guida rapida per l'utente

1. Installare la maniglia

Inserire in verticale l'estremità della maniglia nella porta del dispositivo finché non scatta in posizione. Assicurati che la maniglia sia ben salda e stretta in modo che l'installazione vada a buon fine.



2. Carica

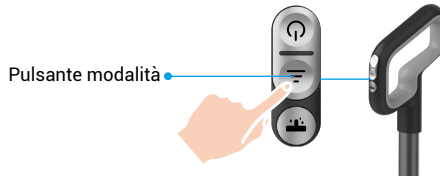
Prima e dopo l'uso, allineare l'interfaccia di ricarica sulla parte inferiore del dispositivo con l'interfaccia alimentatore della base di ricarica, quindi collegare la spina alla presa di corrente.

- Quando non in uso, riporre la base di ricarica.
- Durante la carica, tenere il dispositivo in verticale e nell'angolo per evitare che cada o si verifichino altri problemi.
- Una carica completa impiega circa $5 \pm 0,5$ ore.
- Lo schermo del display mostrerà la carica della batteria e sarà emesso un messaggio vocale quando il dispositivo è completamente carico.
- Se non si utilizza il dispositivo per lunghi periodi dopo l'acquisto, utilizzare la base di ricarica in dotazione per caricare il dispositivo per 3 ore ogni 3 mesi (senza caricarlo completamente).
- Quando la batteria sta per esaurirsi o è scarica, l'icona del vano batteria indica la dicitura "Lo". Si tratta di un comportamento normale del dispositivo.



3. Modifica della lingua

Durante la ricarica, tenere premuto il pulsante Modalità per 3 secondi per accedere alla modalità di impostazione della lingua (ordine delle lingue: inglese, tedesco, francese, italiano, spagnolo, portoghese, russo, cinese, giapponese, thailandese,). Tenere premuto il pulsante Modalità per 3 secondi per uscire. La lingua predefinita è l'inglese.



4. Aggiunta di acqua pulita

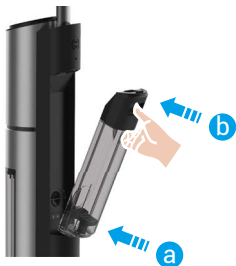
i La temperatura dell'acqua deve essere inferiore a 60°C (140°F).



1. Sul retro del dispositivo, premere il pulsante del recipiente dell'acqua pulita con il dito, quindi tirarlo verso l'esterno per estrarlo e metterlo da parte.



2. Aprire il coperchio e aggiungere acqua pulita fino al livello dell'acqua. Se è necessaria una pulizia completa, aggiungere mezzo tappo di bottiglia di soluzione detergente (circa 3,5 ml).

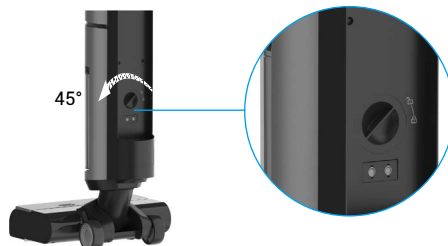



3. Installare il recipiente dell'acqua pulita nel corpo finché non scatta in posizione con un clic.

5. Installazione della carta profumata (opzionale)



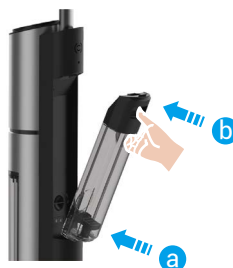
1. Sul retro del dispositivo, premere il pulsante del recipiente dell'acqua pulita con il dito, quindi tirarlo verso l'esterno per estrarlo e metterlo da parte.



2. Pizzicare il coperchio dello slot per la carta delle fragranze e ruotarlo di 45° in senso antiorario fino a , quindi rimuoverlo come mostrato nell'immagine.



3. Inserire la carta profumata e poi riavvitare il coperchio.

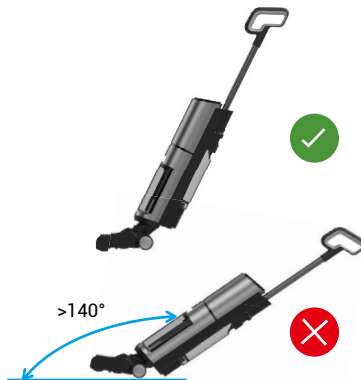
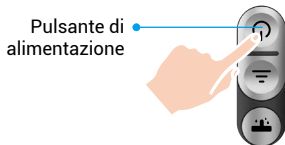


4. Installare il recipiente dell'acqua pulita nel corpo finché non scatta in posizione con un clic.

6. Avvio della pulizia

Rimuovere il dispositivo dalla base di ricarica e calpestare delicatamente le testine della spazzola dopo averlo appoggiato a terra, quindi inclinare il dispositivo all'indietro. Premere il pulsante di accensione per avviare/interrompere il funzionamento.

- 1 • Controllare che il dispositivo sia carico prima dell'uso. In caso contrario, caricarlo per tempo.
- Non utilizzare su liquidi schiumosi. Si consiglia di utilizzare la modalità potente in ambienti molto sporchi.
- Questo dispositivo è dotato di interruttore verticale. Durante il funzionamento, inclinarlo prima dell'uso. L'angolo di inclinazione non deve superare i 140 gradi onde evitare perdite d'acqua.
- Quando il dispositivo è in funzione, la luce LED di rilevamento della polvere si accende automaticamente.

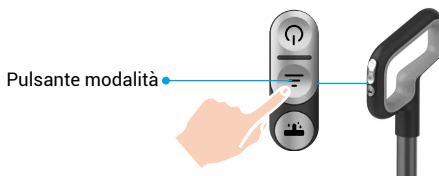


7. Cambio modalità

La modalità di funzionamento predefinita è la Modalità intelligente. Durante il lavoro, premere il pulsante Modalità per passare alla modalità standard, alla modalità alta potenza o alla modalità di assorbimento dell'acqua (visibile sul display) in base alle effettive esigenze di utilizzo.

❗ Quando il dispositivo è in modalità intelligente, l'icona della modalità intelligente mostrerà colori diversi in base allo sporco presente sul pavimento:

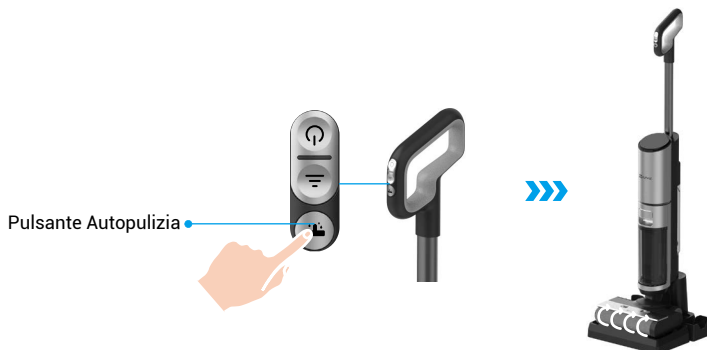
- Bianco: leggermente sporco
- Giallo: moderatamente sporco
- Viola: molto sporco



8. Autopulizia

Riportando il dispositivo nella base di ricarica dopo l'uso, è possibile abilitare la funzione di autopulizia in base al livello di sporco della spazzola rotante.

- Al termine dell'autopulizia, il dispositivo inizia a caricarsi e avvia automaticamente la funzione di asciugatura ad aria calda e antibatterica della spazzola rotante.
- Se è presente dello sporco residuo sulla base di ricarica, pulirla in tempo.
- Durante il processo di autopulizia, premere il pulsante Autopulizia per uscire.



9. Svuotamento dell'acqua sporca



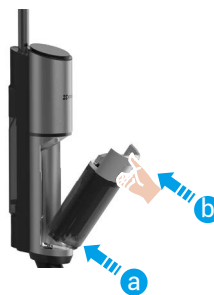
1. Tirare la maniglia del recipiente dell'acqua sporca verso l'esterno per rimuoverlo.



2. Tenendo il recipiente dell'acqua sporca con una mano, premere delicatamente il pulsante di sblocco con l'altra mano ed estrarre il coperchio verso l'alto.



3. Per evitare di intasare il serbatoio con lo sporco, versare l'acqua sporca nel serbatoio dopo averla filtrata con il portaboa.

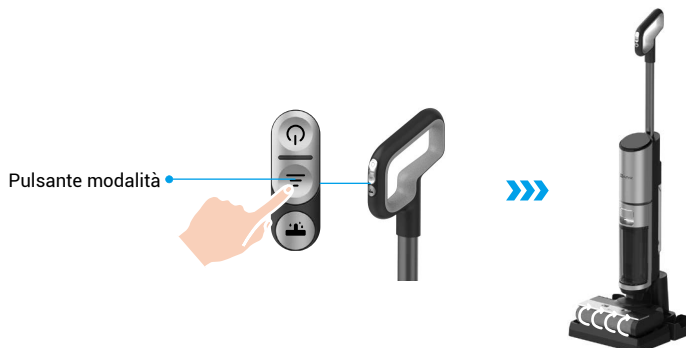


4. Reinstallarli insieme al recipiente sul dispositivo, finché non scatta in posizione con un "clic".

10. Presentazione dell'asciugatura ad aria calda della spazzola rotante

Dopo l'autopulizia, il dispositivo accenderà automaticamente la modalità di asciugatura ad aria calda della spazzola rotante. Durante il processo, la spazzola rotante verrà ruotata ogni 2 minuti.

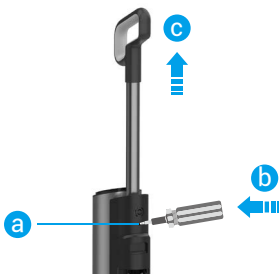
- La modalità di asciugatura ad aria della spazzola rotante funziona automaticamente per circa 45 minuti.
- La funzione di sterilizzazione ad ozono si attiva automaticamente quando viene attivata la modalità di asciugatura ad aria calda della spazzola rotante.
- Premere il pulsante Modalità durante la ricarica per attivare/disattivare la modalità di asciugatura ad aria calda della spazzola rotante.



Smontaggio del prodotto

1. Smontaggio della maniglia

- Usa il cacciavite in dotazione per rimuovere la gomma morbida sul retro del dispositivo.
- Premere il cacciavite nel foro tirando contemporaneamente la maniglia verso l'alto.



2. Smaltimento della batteria

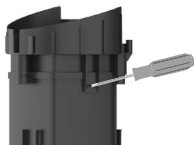
- La batteria installata nel dispositivo contiene sostanze nocive per l'ambiente. Prima di smaltire il dispositivo, è necessario estrarre la batteria dal dispositivo; quando si estrae la batteria, è necessario spegnere il dispositivo.
- Smaltire le batterie in modo corretto e sicuro; non bruciarle, bagnarle o sporcarle.
- Se pelle o indumenti entrano in contatto con il liquido fuoriuscito dalla batteria esausta, lavare con acqua pulita per evitare irritazione e rivolgersi a un medico immediatamente.



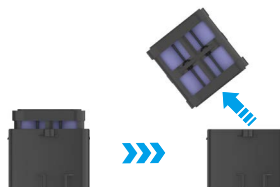
1. Rimuovere lo schermo con un cacciavite e rimuovere il filo che collega lo schermo.



2. Utilizzare un cacciavite per rimuovere le tre viti indicate nella figura sopra, rimuovere il coperchio e i cavi collegati, quindi estrarre la scatola della batteria presente nel tubo.



3. Fare leva sulle scanalature su entrambi i lati della scatola della batteria con un cacciavite e rimuovere il coperchio.



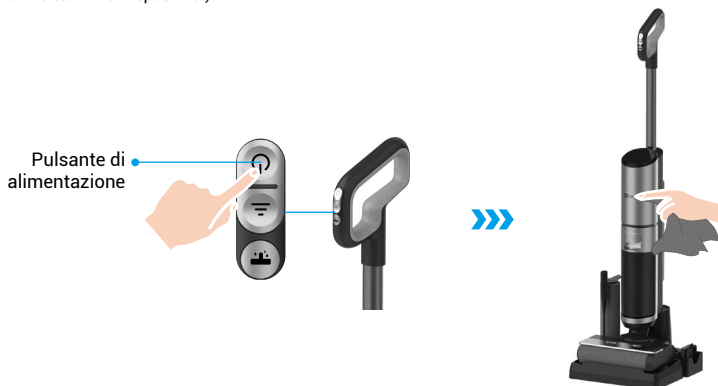
4. Estrarre la batteria.

Manutenzione ordinaria

Per non pregiudicare le prestazioni del dispositivo, si consiglia di effettuare regolarmente la manutenzione dei componenti.

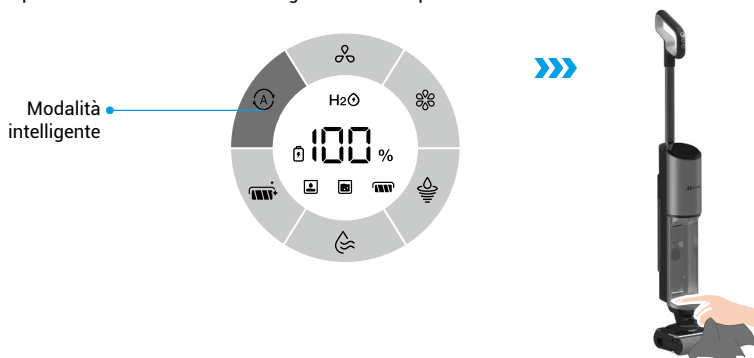
1. Manutenzione del prodotto - Pulizia del corpo principale

- Prima della pulizia, arrestare il dispositivo.
- Pulire e lavare con acqua o detergente neutro e assicurarsi di strizzare il panno prima di pulire il dispositivo. (Evitare che l'acqua penetri all'interno degli elementi elettrici del dispositivo.)



2. Pulizia del sensore di rilevamento dello sporco

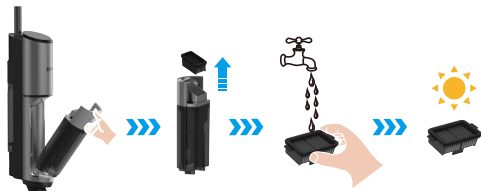
- Il sensore di rilevamento dello sporco può essere ricoperto di sporco quando non c'è sporco evidente sul pavimento e l'icona della modalità intelligente si illumina in giallo o viola.
- Prima dell'uso, rimuovere il recipiente dell'acqua sporca e pulire il sensore del livello di sporco nel canale con un panno umido o pulire lo sporco all'interno del canale con gli strumenti di pulizia in dotazione.



3. Pulire il recipiente dell'acqua sporca/il portaboa/filtro HEPA

- Il dispositivo smetterà di funzionare automaticamente e visualizzerà a schermo e tramite messaggio vocale quando il recipiente dell'acqua sporca è pieno.
- Pulire direttamente con un piccolo strumento per la pulizia quando si trovano segni di sporco ostinati sulla parete interna del recipiente dell'acqua sporca.
- Tenere sempre il recipiente. Se si tiene il coperchio, il corpo potrebbe cadere.
- Al termine della pulizia, chiudere il coperchio del recipiente dell'acqua sporca e riposizionarlo nel corpo del dispositivo. L'installazione termina quando scatta in posizione.
- Asciugare accuratamente il filtro HEPA e quindi installarlo di nuovo nel recipiente dell'acqua sporca, in caso contrario le prestazioni del dispositivo ne risentiranno.

- Si consiglia di sostituire il filtro HEPA con uno nuovo ogni 2-3 mesi.



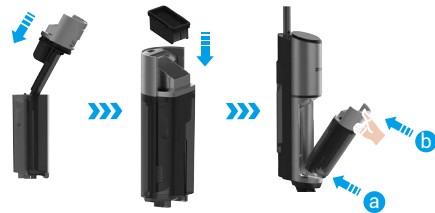
1. Estrarre il recipiente dell'acqua sporca, quindi estrarre il filtro HEPA, lavarlo con acqua pulita e asciugarlo accuratamente.



2. Tenendo il recipiente dell'acqua sporca con una mano, premere delicatamente il pulsante di sblocco con l'altra mano ed estrarre il coperchio verso l'alto.



3. Pulire il portaboa e il recipiente dell'acqua sporca con una spazzola e lavarli con acqua pulita.

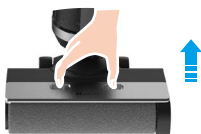


4. Installare di nuovo il coperchio e il filtro HEPA e riposizionare il recipiente dell'acqua sporca nel dispositivo.

4. Pulizia della spazzola rotante e del coperchio della spazzola rotante

Si consiglia di pulire la spazzola rotante e il coperchio della spazzola rotante dopo l'uso.

Se si desidera pulire le macchie residue sull'ugello di aspirazione, pulirlo con un panno umido. Non sciacquare con acqua.



1. Posizionare il dito sulla posizione come mostrato nella figura, premere i pulsanti di sgancio con le estremità del pollice e dell'indice e sollevarli, quindi estrarre il coperchio e della spazzola rotante.



2. Estrarre la maniglia della spazzola rotante a destra del dispositivo con il dito indice, estrarre la maniglia della spazzola rotante con la mano, tirarla verso l'esterno ed estrarre la spazzola rotante.



3. Utilizzare l'altra estremità della spazzola in dotazione per rimuovere i capelli o i detriti sulla spazzola rotante, quindi risciacquare la spazzola rotante con acqua pulita.



4. Pulire il coperchio della spazzola rotante con la spazzola apposta.



5. Utilizzare la spazzola per pulire l'ugello di aspirazione e utilizzare uno straccio umido per rimuovere lo sporco dall'ugello (non sciacquarlo con acqua).



6. Dopo la pulizia, inserire l'estremità senza manico della spazzola rotante nel cono guida corrispondente, quindi far scattare l'estremità con la maniglia nella fessura sul lato destro per inserirla, riposizionare il coperchio della spazzola rotante e completare l'installazione.

i In caso di perdite d'acqua o non esce acqua dalla spazzola rotante, controllare il canale di irrorazione dell'acqua e la bocchetta di aspirazione, quindi pulire i residui e i segni di sporco.

FAQ (domande frequenti)

Problema	Causa	Soluzione
Il pavimento non è sporco ma il colore dell'icona della modalità intelligente cambia.	Il sensore dello sporco potrebbe essere sporco.	Riavviare il dispositivo dopo aver rimosso le ostruzioni nei tubi del recipiente della bocchetta di aspirazione.
Il dispositivo non funziona.	Manca l'elettricità o la batteria è scarica.	Caricare completamente il dispositivo prima di utilizzarlo.
	Le spazzole a rullo sono avvolte da capelli:	Pulire la spazzola rotante.
	L'acqua sporca nel recipiente dell'acqua sporca ha raggiunto la capacità massima.	Estrarre il recipiente dell'acqua sporca e scaricare l'acqua sporca per il riutilizzo.
	La spazzola rotante e il recipiente dell'acqua sporca non sono installati correttamente.	Reinstallarli.
La bocchetta di aspirazione non funziona bene.	Le spazzole a rullo sono avvolte da capelli:	Pulire la spazzola rotante.
	Bocchetta di aspirazione ostruita.	Pulire le sostanze estranee nella bocchetta di aspirazione.
	La parte superiore del portaboa è bloccata.	Pulire il portaboa prima dell'uso.
	Batteria scarica.	Caricare completamente il dispositivo prima di utilizzarlo.
	Il filtro HEPA è sporco.	Pulire il filtro HEPA e asciugarlo bene prima dell'uso.
Il motore produce rumori anomali.	Bocchetta di aspirazione ostruita.	Pulire le sostanze estranee nella bocchetta di aspirazione.
	L'acqua sporca nel recipiente dell'acqua sporca ha raggiunto la capacità massima.	Estrarre il recipiente dell'acqua sporca e scaricare l'acqua sporca per il riutilizzo.
	Il filtro HEPA è sporco.	Pulire il filtro HEPA e asciugarlo bene prima dell'uso.
La carica non funziona.	Il corpo del dispositivo principale e l'interfaccia del caricatore non sono ben collegati.	Controllare e collegarli bene.

Problema	Causa	Soluzione
Non esce l'acqua dalla spazzola rotante.	Il recipiente dell'acqua pulita è vuoto.	Aggiungere acqua al recipiente dell'acqua pulita.
	Il recipiente dell'acqua pulita non è installato correttamente.	Reinstallare il recipiente dell'acqua pulita.
Perdita d'acqua nell'uscita dell'aria.	Filtro HEPA non installato.	Installare il filtro HEPA correttamente.
	Il filtro HEPA non è asciutto dopo il lavaggio e l'uso.	Prima di riusarlo, asciugare il filtro HEPA accuratamente dopo il lavaggio e l'uso.
	L'acqua sporca nel recipiente dell'acqua sporca ha raggiunto la capacità massima.	Estrarre il recipiente dell'acqua sporca e scaricare l'acqua sporca per il riutilizzo.

 Per ulteriori informazioni sul dispositivo fare riferimento al sito www.ezviz.com/it.

INFORMAZIONI PER ABITAZIONI PRIVATE

1. Raccolta differenziata dei dispositivi di scarto: I dispositivi elettrici ed elettronici che devono essere rottamati si chiamano dispositivi di scarto. I proprietari di dispositivi di scarto devono smaltirli con la raccolta differenziata separatamente rispetto ai normali rifiuti urbani. In particolare, i dispositivi di scarto non devono essere smaltiti con i normali rifiuti domestici, ma con una speciale raccolta presso appositi centri di reso e riciclo.

2. Batterie normali e ricaricabili e lampade: I proprietari di dispositivi di scarto devono, di regola, smaltire le batterie normali e quelle ricaricabili, che non sono inserite nei dispositivi di scarto e che possono essere rimosse dai dispositivi di scarto senza essere distrutte, separatamente dai dispositivi di scarto, prima di consegnarle agli appositi centri di raccolta. Questa regola non si applica se il dispositivo di scarto è predisposto per il riutilizzo con la collaborazione dell'ente preposto alla gestione dei rifiuti urbani.

3. Opzioni per il reso dei dispositivi di scarto: I proprietari di dispositivi di scarto utilizzati in abitazioni private possono smaltirli gratuitamente presso i punti di raccolta predisposti dall'ente pubblico preposto alla gestione dei rifiuti urbani o presso i punti di reso messi a disposizione da produttori o distributori, ai sensi della Legge sui dispositivi elettrici ed elettronici. I negozi di dispositivi elettrici ed elettronici con una superficie di vendita di almeno 400 m² e i negozi al dettaglio che offrono anche prodotti elettrici ed elettronici diverse volte all'anno o in modo permanente sul mercato, dotati di una superficie di vendita di almeno 800 m², sono tenuti ad accettare il reso dei dispositivi di scarto. Questa norma si applica anche in caso di distribuzione di detti dispositivi usando metodi di spedizione a distanza, se l'area di stoccaggio e spedizione dedicata a dispositivi elettrici ed elettronici è di almeno 400 m² o se l'area totale di stoccaggio e spedizione è di almeno 800 m². I distributori dovranno, in linea di principio, garantire la possibilità di reso di detti dispositivi di scarto, fornendo opportune strutture di raccolta a una distanza ragionevole per i rispettivi utenti finali. La possibilità di reso gratuito dei dispositivi di scarto si applica anche per i distributori che sono obbligati ad accettarne il reso se, tra le altre condizioni, essi prevedono la consegna all'utente finale di un nuovo dispositivo simile all'originale, che svolge essenzialmente le stesse funzioni.

4. Avviso sulla privacy: Spesso i dispositivi di scarto contengono dati personali sensibili. Questo accade in particolar modo per dispositivi informatici e di telecomunicazioni, quali computer e smartphone. Nell'interesse degli utenti, ricordiamo che è responsabilità dell'utente finale rimuovere eventuali dati sensibili dai dispositivi di scarto prima di procedere al loro smaltimento.

5. Significato del simbolo "Cestino dei rifiuti sbarrato": Il simbolo di un cestino dei rifiuti sbarrato rappresentato su dispositivi elettrici ed elettronici indica che il dispositivo in questione deve essere smaltito separatamente dai normali rifiuti urbani alla fine del suo ciclo di vita.