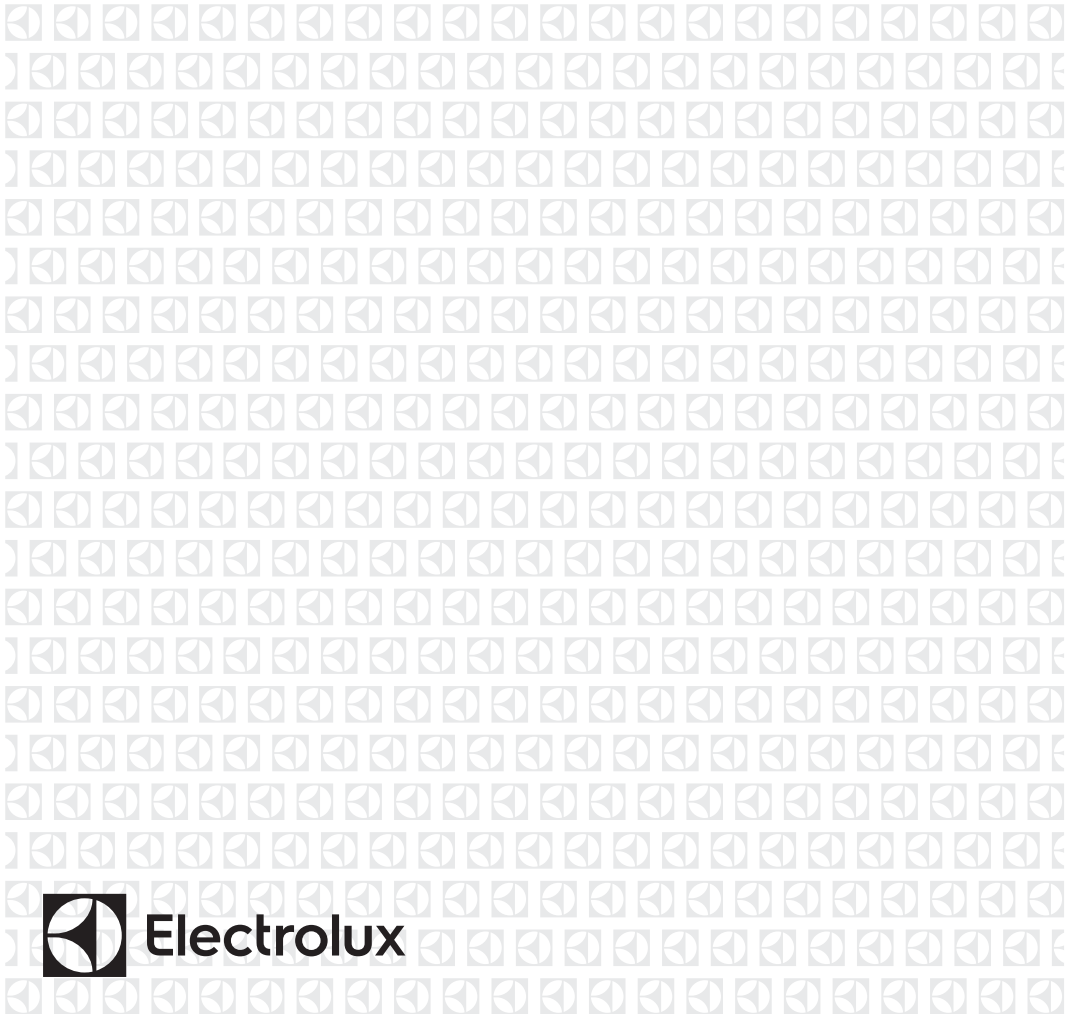


EW7W16B6



IT Lavasciuga

Istruzioni per l'uso



INDICE

1. INFORMAZIONI DI SICUREZZA.....	3
2. ISTRUZIONI DI SICUREZZA.....	6
3. DESCRIZIONE DEL PRODOTTO.....	9
4. DATI TECNICI.....	9
5. INSTALLAZIONE.....	10
6. ACCESSORI.....	14
7. PANNELLO DEI COMANDI.....	14
8. SELETTORE E TASTI.....	17
9. PROGRAMMI.....	21
10. IMPOSTAZIONI.....	30
11. PRIMA DI UTILIZZARE L'ELETTRODOMESTICO.....	30
12. UTILIZZO QUOTIDIANO - SOLO LAVAGGIO.....	31
13. UTILIZZO QUOTIDIANO - LAVAGGIO E ASCIUGATURA.....	36
14. UTILIZZO QUOTIDIANO - ASCIUGATURA.....	38
15. LANUGINE NEI TESSUTI.....	39
16. CONSIGLI E SUGGERIMENTI UTILI.....	39
17. PULIZIA E CURA.....	42
18. RISOLUZIONE DEI PROBLEMI.....	48
19. VALORI DI CONSUMO.....	52
20. CONSIDERAZIONI SULL'AMBIENTE.....	55

PENSIAMO A TE

Grazie per aver acquistato un elettrodomestico Electrolux. Hai scelto un prodotto che ha alle spalle decenni di esperienza professionale e innovazione. Ingegnoso ed elegante, è stato progettato pensando a te. Quindi, in qualsiasi momento lo utilizzi, avrai la certezza di ottenere sempre i migliori risultati.

Ti diamo il benvenuto in Electrolux.

Visitate il nostro sito web per:



Ricevere consigli, scaricare i nostri opuscoli, eliminare eventuali anomalie, ottenere informazioni sull'assistenza e la riparazione:

www.electrolux.com/support



Per registrare il vostro prodotto e ricevere un servizio migliore:

www.registerelectrolux.com



Acquistare accessori, materiali di consumo e ricambi originali per la vostra apparecchiatura:

www.electrolux.com/shop


ASSISTENZA CLIENTI E ASSISTENZA TECNICA

Consigliamo sempre l'impiego di ricambi originali.

Quando si contatta il nostro Centro di Assistenza Autorizzato, accertarsi di avere a disposizione i dati seguenti: Modello, numero dell'apparecchio (PNC), numero di serie.

Le informazioni sono riportate sulla targhetta identificativa.

 Avvertenza/Attenzione - Importanti Informazioni per la sicurezza

 Informazioni generali e suggerimenti

 Informazioni ambientali

Con riserva di modifiche.

1. INFORMAZIONI DI SICUREZZA



Leggere attentamente le istruzioni fornite prima di installare e utilizzare questa apparecchiatura.

I produttori non sono responsabili di eventuali lesioni o danni derivanti da un'installazione o un uso scorretti. Conservare sempre le istruzioni in un luogo sicuro e accessibile per poterle consultare in futuro.

1.1 Sicurezza dei bambini e delle persone vulnerabili



AVVERTENZA!

Rischio di soffocamento, lesioni o invalidità permanente.

- Quest'apparecchiatura può essere usata da bambini a partire da 8 anni di età e da adulti con capacità fisiche, sensoriali o mentali limitate o con scarsa esperienza e conoscenza sull'uso dell'apparecchiatura, solamente se sorvegliati o se istruiti relativamente all'utilizzo in sicurezza dell'apparecchiatura e se hanno compreso i rischi coinvolti.
- I bambini tra i 3 e gli 8 anni e le persone con disabilità diffuse e complesse vanno tenuti lontani dall'apparecchiatura, a meno che non vi sia una supervisione continua.
- Tenere i bambini al di sotto dei 3 anni lontani dall'apparecchiatura, a meno che non vi sia una supervisione continua.
- Controllare che i bambini non giochino con l'apparecchiatura.
- Tenere gli imballaggi lontano dai bambini e smaltirli in modo adeguato.
- Tenere i detersivi lontani dalla portata dei bambini.
- Tenere i bambini e gli animali domestici lontani dall'apparecchiatura quando la porta è aperta.

- Se l'elettrodomestico ha un dispositivo di sicurezza per i bambini sarà opportuno attivarlo.
- I bambini non devono eseguire interventi di pulizia e manutenzione sull'elettrodomestico senza essere supervisionati.

1.2 Avvertenze di sicurezza generali

- Questa apparecchiatura è destinata esclusivamente al lavaggio e all'asciugatura del bucato di tipo domestico lavabile e asciugabile a macchina.
- Non utilizzare la funzione di asciugatura se il bucato è stato sporcato con sostanze chimiche industriali.
- Quest'apparecchiatura è progettata per un uso domestico singolo in un ambiente interno.
- Quest'apparecchiatura può essere utilizzata in uffici, camere d'albergo, camere di bed & breakfast, alloggi in agriturismo e altre sistemazioni simili in cui tale utilizzo non superi i livelli di utilizzo domestico (medi).
- Non modificare le specifiche tecniche dell'apparecchiatura.
- L'apparecchiatura deve essere installata come prodotto indipendente o sotto al piano di lavoro della cucina, spazio permettendo.
- Non installare l'apparecchiatura dietro ad una porta bloccabile, una porta scorrevole o con cerniera sul lato opposto, dove la porta dell'apparecchiatura non si potrebbe aprire completamente.
- Inserire la spina di alimentazione nella presa solo al termine del processo di installazione. Controllare che la presa sia accessibile dopo l'installazione.
- Le aperture di ventilazione alla base non devono essere coperte da un tappeto, da una moquette o da eventuali rivestimenti per pavimenti.
- **AVVERTENZA:** L'apparecchiatura non deve essere alimentata tramite un commutatore esterno, come un timer, o collegata a un circuito regolarmente acceso e spento da un'azienda.

- Assicurare che ci sia una buona ventilazione nell'ambiente in cui è installata l'apparecchiatura per evitare la circolazione di gas indesiderati nella stanza, provenienti da apparecchiature che bruciano gas o altri combustibili, comprese fiamme libere.
- L'aria non deve essere scaricata in un canale utilizzato per i fumi di scarico di apparecchiature a gas o altri combustibili.
- La pressione di funzionamento dell'acqua nel punto di ingresso dal collegamento esterno deve essere compresa fra 0,5 bar (0,05 MPa) e 10 bar (1,0 MPa).
- Il carico massimo dell'apparecchiatura è 10.0 kg. Non superare il carico massimo di ciascun programma (fare riferimento al capitolo "Programmi").
- L'apparecchiatura deve essere collegata alla presa dell'acqua servendosi dei set di tubi nuovi forniti in dotazione o altri set di tubi nuovi forniti dal Centro Assistenza Autorizzato.
- I vecchi tubi non devono essere riutilizzati.
- Se il cavo di alimentazione è danneggiato, deve essere sostituito dal produttore, da un centro di assistenza tecnica autorizzato o da una persona qualificata per evitare situazioni di pericolo elettrico.
- Eliminare possibili pilucchi o altra sporcizia derivante dall'imballaggio accumulatisi attorno all'apparecchiatura.
- I capi che presentano macchie fatte di sostanze come olio vegetale o minerale, acetone, alcol, benzina, cherosene, smacchiatori, trementina, cere e prodotti per rimuovere la cera devono essere lavati separatamente con abbondante detersivo prima di essere introdotti nella lavasciuga.
- Non usare l'apparecchiatura se gli indumenti sono stati sporcati con prodotti chimici industriali.
- Non introdurre nell'asciugatrice capi non lavati.
- Oggetti come gommapiuma (schiuma di lattice), cuffie da bagno, tessuti impermeabili, articoli in gomma e

indumenti o cuscini con imbottitura in gommapiuma non devono essere asciugati nella lavasciuga.

- Ammorbidenti o prodotti simili devono essere utilizzati solo come specificato nelle istruzioni del produttore.
- Togliere dagli indumenti tutti gli oggetti che potrebbero causare lo scoppio di incendi, quali ad esempio accendini o fiammiferi.
- **AVVERTENZA:** Non arrestare mai la lavasciuga prima del termine del ciclo di asciugatura. Nel caso sia assolutamente necessario, rimuovere e separare velocemente i capi per disperdere il calore residuo.
- La parte finale del ciclo della lavasciuga è eseguita senza calore (ciclo di raffreddamento) al fine di garantire che gli indumenti raggiungano una temperatura che non causa loro dei danni.
- Non usare getti d'acqua ad alta pressione e/o vapore per pulire l'apparecchiatura.
- Pulire l'apparecchiatura con un panno inumidito. Utilizzare solo detersivi neutri. Non usare prodotti abrasivi, spugnette abrasive, solventi od oggetti metallici.
- Prima di eseguire qualunque intervento di manutenzione, spegnere l'apparecchiatura ed estrarre la spina dalla presa dell'alimentazione di rete.

2. ISTRUZIONI DI SICUREZZA

2.1 Installazione



L'installazione deve essere conforme alle normative nazionali pertinenti.

- Attenersi alle istruzioni fornite insieme all'apparecchiatura.
- Non installare o utilizzare l'apparecchiatura in ambienti in cui la temperatura è al di sotto di 0°C o all'aperto.
- In fase di spostamento, tenere sempre l'apparecchiatura verticale.
- Accertarsi che l'aria circoli liberamente tra l'apparecchiatura e il pavimento.
- Togliere tutto l'imballaggio e i bulloni per il trasporto.
- L'area di pavimento dove sarà installata l'apparecchiatura deve essere piana, stabile, resistente al calore e pulita.
- Tenere i bulloni di transito in un luogo sicuro. Se l'apparecchiatura va spostata in futuro dovranno essere nuovamente fissati per evitare che il cesto causi danni interni.
- Prestare sempre attenzione in fase di spostamento dell'apparecchiatura, dato che è pesante. Usare sempre i guanti di sicurezza e le calzature adeguate.

- Non installare o utilizzare l'apparecchiatura se è danneggiata.
- Non installare l'apparecchiatura in condizioni in cui non è possibile aprire completamente la porta dell'apparecchiatura stessa.
- Regolare i piedini per disporre dello spazio necessario tra l'apparecchiatura e il pavimento.
- Una volta posizionata l'apparecchiatura, verificare che sia in piano utilizzando una livella. Se l'apparecchiatura non è in piano, regolare i piedini di conseguenza.

2.2 Collegamento elettrico



AVVERTENZA!

Rischio di incendio e scossa elettrica.

- **AVVERTENZA:** Questa apparecchiatura è progettata per essere installata/collegata a un collegamento di messa a terra dell'edificio.
- Utilizzare sempre una presa elettrica con contatto di protezione correttamente installata.
- Non utilizzare prese multiple e prolunghe.
- Non tirare il cavo di alimentazione per scollegare l'apparecchiatura. Tirare sempre dalla spina.
- Non toccare il cavo di alimentazione o la spina di alimentazione con la mani bagnate.

2.3 Collegamento dell'acqua

- L'acqua in ingresso non deve avere una temperatura superiore ai 25 °C.
- Non danneggiare i tubi dell'acqua.
- Prima di eseguire il collegamento a tubi nuovi, tubi non usati a lungo, dove sono stati eseguiti interventi di riparazione o sono stati inseriti dispositivi nuovi (misuratori dell'acqua, ecc.), lasciar scorrere l'acqua fino a che non sarà trasparente e limpida.
- Verificare che non vi siano perdite visibili durante e dopo il primo uso dell'apparecchiatura.
- Non usare una prolunga se i tubi di carico dell'acqua sono troppo corti. Contattare il Centro di Assistenza

autorizzato per sostituire il tubo di carico dell'acqua.

- In fase di disimballaggio dell'apparecchiatura si può vedere dell'acqua fuoriuscire dal tubo di scarico. Questa condizione è imputabile alle prove con acqua eseguite sulle apparecchiature in fabbrica.
- È possibile prolungare il tubo di scarico fino a un massimo di 400 cm. Contattare il Centro di Assistenza autorizzato per l'altro tubo di scarico e la prolunga.
- Verificare che il rubinetto rimanga accessibile dopo l'installazione.

2.4 Utilizzare



AVVERTENZA!

Vi è il rischio di lesioni, scosse elettriche, incendi, ustioni o danni all'apparecchiatura.

- Non appoggiare o tenere liquidi o materiali infiammabili, né oggetti facilmente infiammabili sull'apparecchiatura, al suo interno o nelle immediate vicinanze.
- Non toccare il vetro dell'oblò quando è in corso un programma. Il vetro può surriscaldarsi.
- Non asciugare capi danneggiati (lacerati, rovinati) che contengono imbottiture.
- Se il bucato è stato lavato con un prodotto smacchiante, eseguire un ciclo di risciacquo aggiuntivo prima di avviare un ciclo di asciugatura.
- Verificare che tutti gli oggetti metallici vengano tolti dal bucato.
- Asciugare esclusivamente tessuti idonei all'asciugatura nell'apparecchiatura. Seguire le istruzioni di lavaggio riportate sull'etichetta dei singoli capi.
- Non sedersi o salire sull'oblò aperto dell'apparecchiatura.
- Non introdurre nell'apparecchiatura capi bagnati che gocciolano.
- Non appoggiare oggetti incandescenti sulle parti in plastica dell'apparecchiatura.

- Togliere la sfera del detersivo (ove usata) prima di avviare un programma di asciugatura.
- Non utilizzare la sfera del detersivo se viene impostato un programma non-stop.

2.5 Assistenza

- Per far riparare l'apparecchiatura, rivolgersi a un Centro di Assistenza Autorizzato. Utilizzare solo ricambi originali.
- Tenere presente che la riparazione autonoma o non professionale possono avere conseguenze sulla sicurezza e potrebbero invalidare la garanzia.
- I pezzi di ricambio seguenti saranno disponibili per 10 anni dopo l'interruzione della produzione del modello: motore e spazzole del motore, trasmissione tra motore e tamburo, pompe, ammortizzatori e molle, tamburo di lavaggio, albero del tamburo e relativi cuscinetti a sfera, riscaldatori ed elementi riscaldanti, compresse pompe di calore, tubazioni e relative attrezzature, compresi tubi flessibili, valvole, filtri e acquastop, circuiti stampati, display elettronici, pressostati, termostati e sensori, software e firmware compreso il software di reset, porta, cerniera della porta e guarnizioni, altre guarnizioni,

gruppo di chiusura della porta, periferiche in plastica come i distributori di detersivi. Si prega di notare che alcuni di questi pezzi di ricambio sono disponibili solo per i riparatori professionisti e che non tutti i pezzi di ricambio sono rilevanti per tutti i modelli.

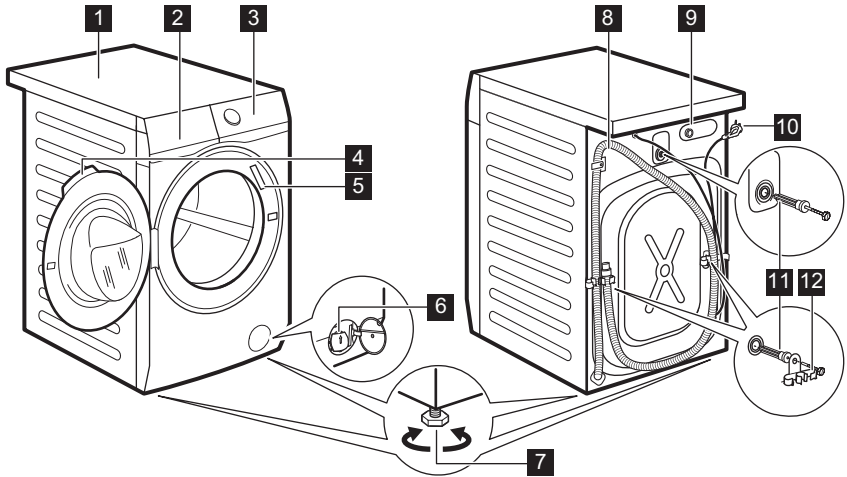
- Per quanto riguarda la lampada o le lampade all'interno di questo prodotto e le lampade di ricambio vendute separatamente: Queste lampade sono destinate a resistere a condizioni fisiche estreme negli elettrodomestici, come temperatura, vibrazioni, umidità, o sono destinate a segnalare informazioni sullo stato operativo dell'apparecchio. Non sono destinate ad essere utilizzate in altre applicazioni e non sono adatte per l'illuminazione di ambienti domestici.

2.6 Smaltimento

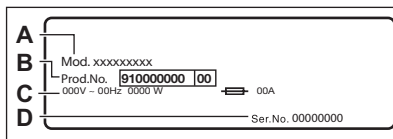
- Staccare la spina dall'alimentazione elettrica e idrica.
- Tagliare il cavo elettrico dell'apparecchiatura e smaltirlo.
- Togliere il blocco porta per evitare che bambini o animali restino intrappolati nel cestello.
- Smaltire l'apparecchiatura in conformità coi requisiti locali per lo smaltimento di componenti elettrici ed elettronici (WEEE).

3. DESCRIZIONE DEL PRODOTTO

3.1 Panoramica dell'apparecchiatura



- | | |
|--|--------------------------------------|
| 1 Piano di lavoro | 8 Tubo flessibile di scarico |
| 2 Erogatore del detersivo | 9 Collegamento tubo di carico |
| 3 Pannello comandi | 10 Cavo di alimentazione |
| 4 Maniglia dell'oblò | 11 Bulloni per il trasporto |
| 5 Targhetta dei dati | 12 Supporto tubo |
| 6 Filtro della pompa di scarico | |
| 7 Per mettere in piano l'elettrodomestico | |



La **targhetta identificativa** riporta il nome del modello (**A**), il numero di prodotto (**B**), le classificazioni elettriche (**C**) e il numero di serie (**D**).

4. DATI TECNICI

Dimensioni	Larghezza/Altezza/ Profondità totale	59.7 cm /84.7 cm /65.8 cm
Collegamento elettrico	Tensione Potenza complessiva Fusibile Frequenza	230 V 2200 W 10 A 50 Hz

Livello di protezione dall'ingresso di particelle solide e umidità assicurato dal coperchio protettivo, tranne dove l'apparecchiatura a bassa tensione non ha una protezione contro l'umidità		IPX4
Alimentazione dell'acqua ¹⁾		Acqua fredda
Pressione di alimentazione dell'acqua	Minimo	0,5 bar (0,05 MPa)
	Massimo	10 bar (1,0 MPa)
Carico di lavaggio massimo	Cotone	10.0 kg
Carico massimo a secco	Cotone	6 kg
	Sintetici	4 kg
Velocità di centrifuga	Velocità massima di centrifuga	1551 giri/min

¹⁾ Collegare il tubo di carico dell'acqua a un rubinetto con 3/4" filettatura.

5. INSTALLAZIONE

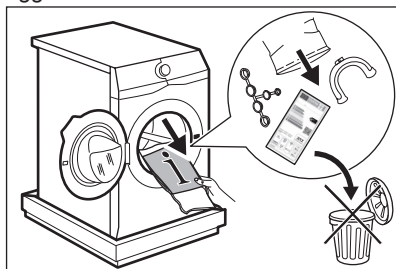


AVVERTENZA!

Fare riferimento ai capitoli sulla sicurezza.

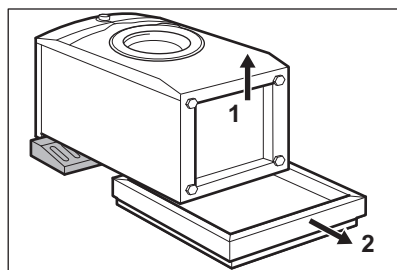
5.1 Disimballaggio

1. Aprire la porta. Togliere tutti gli oggetti dal cesto.



Gli accessori forniti con l'apparecchio possono variare a seconda del modello.

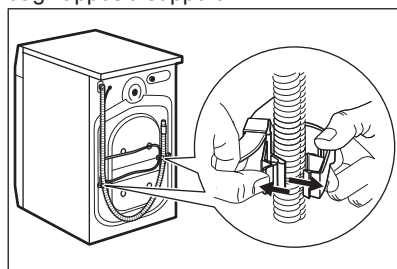
2. Collocare l'elemento di imballaggio sul pavimento dietro l'apparecchiatura e poggiarlo con cura sul suo lato posteriore. Rimuovere la protezione di polistirolo dal fondo.



ATTENZIONE!

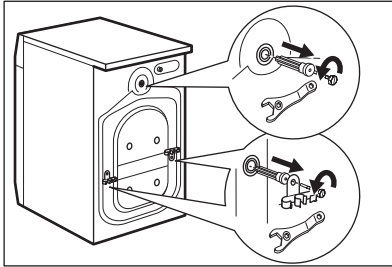
Non appoggiare la lavatrice sul davanti.

3. Rimettere l'apparecchiatura in posizione verticale. Staccare il cavo di alimentazione e il tubo di scarico dagli appositi supporti.



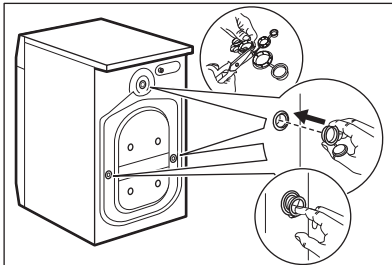
- i** Si può vedere dell'acqua fuoriuscire dal tubo di scarico. Ciò avviene in quanto la lavatrice è stata testata in fabbrica.

4. Togliere i tre bulloni di trasporto ed estrarre i distanziatori in plastica.



- i** **Consigliamo di conservare l'imballaggio e i bulloni per il trasporto per quando si trasporta l'apparecchiatura.**

5. Mettere nei fori i cappucci in plastica contenuti nel sacchetto del manuale.



5.2 Informazioni per l'installazione

Posizionamento e livellamento

Regolare l'apparecchiatura in modo adeguato per evitare le vibrazioni, il rumore e il movimento dell'apparecchiatura stessa mentre è in funzione.

1. Installare l'apparecchiatura su un pavimento piano e duro. L'apparecchiatura deve essere in piano ed appoggiata in modo stabile. Verificare che l'apparecchiatura non sia a contatto con la parete o con altre unità e che vi

sia ricircolo d'aria sotto all'apparecchiatura stessa.

2. Allentare o stringere i piedini per regolare il livello. Tutti i piedini devono saldamente essere appoggiati a terra.



AVVERTENZA!

Non mettere cartone, legno o materiali equivalenti sotto i piedini dell'apparecchiatura per regolare il livello.

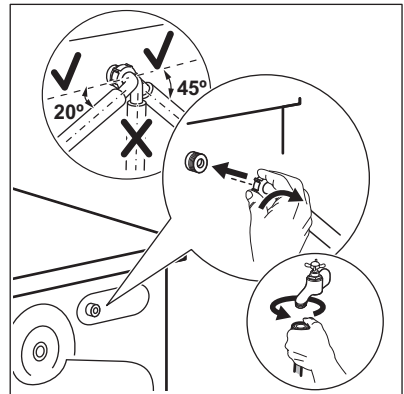
Tubo di carico



ATTENZIONE!

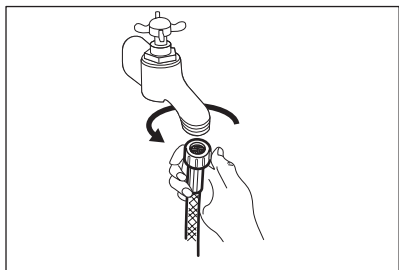
Verificare che non vi siano danni ai tubi flessibili e che non vi siano perdite dai raccordi. Non usare una prolunga se i tubi di carico dell'acqua sono troppo corti. Contattare il Centro di Assistenza per sostituire il tubo di carico dell'acqua.

1. Collegare il tubo di ingresso dell'acqua sulla parte posteriore dell'apparecchiatura.



2. Posizionarlo a sinistra o destra, a seconda della posizione del rubinetto. Assicurarsi che il tubo di carico non sia in posizione verticale.
3. Ove necessario, allentare il dado ad anello per sistemarlo nella posizione corretta.
4. Collegare il tubo di carico dell'acqua a un rubinetto dell'acqua fredda con

filettatura 3/4".

**AVVERTENZA!**

L'acqua in ingresso non deve avere una temperatura superiore ai 25 °C.

Scarico dell'acqua

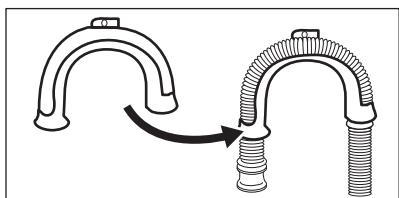
Il tubo di scarico deve trovarsi a un'altezza non inferiore a 60 cm e non superiore a 100 cm.



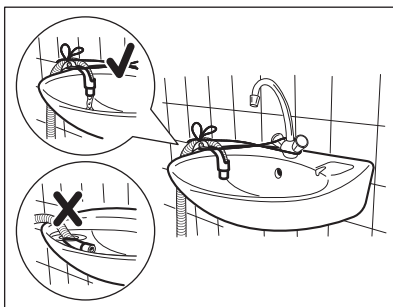
È possibile prolungare il tubo di scarico fino a un massimo di 400 cm. Contattare il Centro di Assistenza autorizzato per l'altro tubo di scarico e la prolunga.

Sarà possibile collegare il tubo di scarico in diversi modi:

1. Fare una forma a U col tubo di scarico e avvolgerlo intorno alla guida del tubo in plastica.

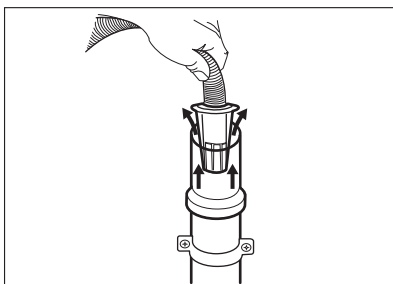


2. All'estremità del secchiaio - Serrare la guida al rubinetto dell'acqua o a parete.

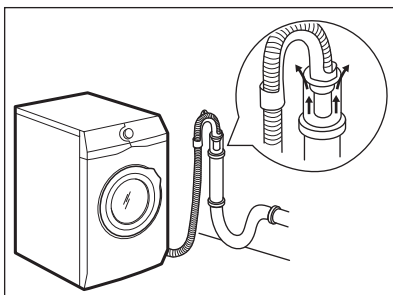


Verificare che la guida in plastica non si muova quando l'apparecchiatura scarica e verificare anche che il tubo di scarico non sia immerso in acqua. Ci potrebbe essere un ritorno di acqua sporca nell'apparecchiatura.

3. Se l'estremità del tubo di scarico è simile all'immagine, è possibile inserirla direttamente nel tubo verticale.



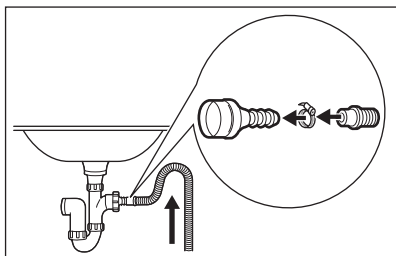
4. A un tubo verticale dotato di foro di ventilazione - Inserire il tubo di scarico direttamente in una conduttura di scarico. Fare riferimento all'immagine.



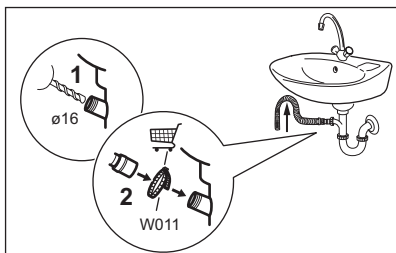


L'estremità del tubo di scarico deve essere sempre ventilata, perciò il diametro interno del tubo di scarico (min. 38 mm = min. 1,5") deve essere più grande del diametro esterno del tubo di scarico.

5. Senza la guida del tubo flessibile in plastica, verso il sifone di un lavandino - Fissare il tubo al sifone, e serrarlo con una pinza. Fare riferimento all'immagine.

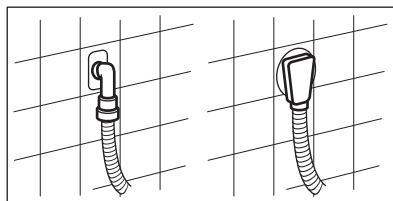


Accertarsi che il tubo di scarico formi una curva per evitare il passaggio di particelle dal lavandino all'apparecchiatura.



Collegare il tubo di scarico al sifone e serrarlo con una pinza. Accertarsi che il tubo di scarico formi una curva per evitare il passaggio di particelle dal lavandino all'apparecchiatura.

6. Posizionare il tubo direttamente in una condotta di scarico incassata nel muro del locale e serrarlo con un fermo.



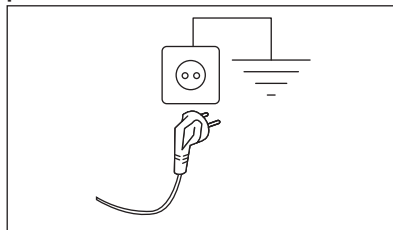
5.3 Collegamento elettrico

Al termine dell'installazione è possibile collegare la spina di rete alla presa di corrente.

La targhetta di identificazione e il capitolo "Dati tecnici" indicano i valori elettrici necessari. Assicurarsi che siano compatibili con l'alimentazione di rete.

Verificare che l'impianto elettrico domestico possa sopportare il carico massimo richiesto, tenendo conto anche di eventuali altri apparecchi in uso.

Collegare l'apparecchiatura a una presa elettrica con messa a terra.



Il cavo di alimentazione deve essere facilmente accessibile dopo l'installazione dell'apparecchiatura.

Per qualsiasi intervento elettrico necessario per l'installazione di questa apparecchiatura, contattare il nostro Centro di Assistenza Autorizzato.

Il costruttore declina qualsiasi responsabilità per danni o lesioni causati dal mancato rispetto della suddetta norma di sicurezza.

6. ACCESSORI

6.1 Disponibile su www.electrolux.com/shop o presso un rivenditore autorizzato



Solo l'uso di accessori approvati da ELECTROLUX garantisce la conformità agli standard di sicurezza dell'apparecchiatura. In caso di impiego di parti non approvate, eventuali reclami saranno invalidati.

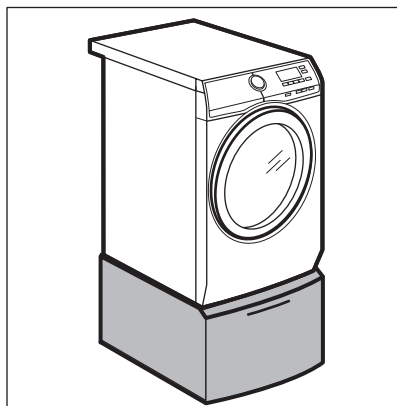
6.2 Kit piastra di fissaggio

Se si installa l'apparecchiatura su di uno zoccolo che non è un accessorio fornito da ELECTROLUX, fissarla nelle piastre di fissaggio.

Leggere attentamente le istruzioni fornite con l'accessorio.

Per sollevare l'apparecchiatura; inoltre semplifica il carico e lo scarico del bucato. Il cassetto può essere utilizzato per conservare tutto ciò che riguarda la biancheria come ad esempio asciugamani, prodotti per la pulizia ed altro.

6.3 Piedistallo con cassetto



7. PANNELLO DEI COMANDI

7.1 Funzioni speciali

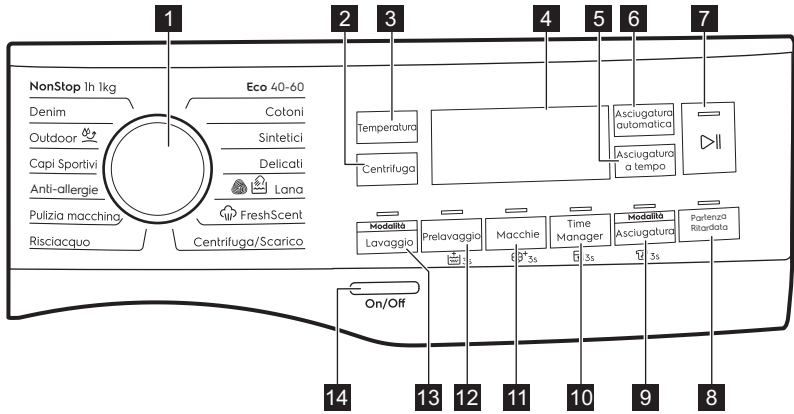
La nuova lavasciuga soddisfa tutti i moderni requisiti per un trattamento efficace del bucato con un consumo ridotto a livello di acqua, energia e detersivo e che rispetta i tessuti.

- Il **sistema SteamCare**, grazie al programma vapore **FreshScent** offre la soluzione perfetta per rinfrescare anche gli indumenti più delicati senza bisogno di lavarli. Usare la fragranza delicata sviluppata in esclusiva da **ELECTROLUX** per aggiungere un piacevole profumo di indumento

"appena lavato", rimuovendo i cattivi odori e riducendo le pieghe.

- Grazie all'opzione **Soft plus**, l'ammorbidente viene diffuso in modo uniforme nel bucato e penetra in profondità le fibre del tessuto favorendo una morbidezza ottimale.
- Il **SensiCare System** rileva il quantitativo di bucato definendo la durata del programma in 30 secondi. Il programma di lavaggio è calibrato al carico di bucato e al tipo di tessuto, senza consumare più tempo, energia e acqua del necessario.

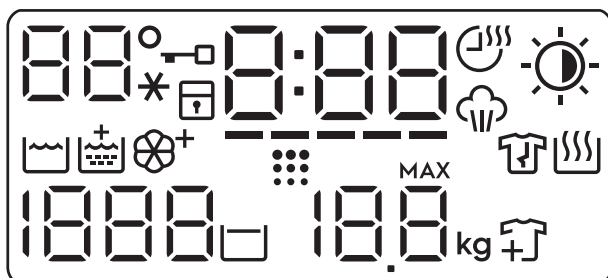
7.2 Descrizione del pannello dei comandi








Le opzioni permanenti sono impostate tenendo premuto per almeno 3 secondi il relativo pulsante.

- 1** Selettore dei programmi
- 2** Tasto a sfioramento Centrifuga
- 3** Tasto a sfioramento Temperatura
- 4** Display
- 5** Tasto a sfioramento Asciugatura a tempo
- 6** Tasto a sfioramento Asciugatura automatica
- 7** Avvio/Pausa tasto a sfioramento
- 8** Tasto a sfioramento Partenza ritardata
- 9** Modalità - Asciugatura Tasto a sfioramento e opzione permanente Anti-piega 3s
- 10** Time Manager Tasto a sfioramento e opzione permanente Sicurezza bambini 3s
- 11** Macchie Tasto a sfioramento e Soft plus opzione 3s permanente
- 12** Prelavaggio Tasto a sfioramento e opzione permanente Extra risciacquo 3s
- 13** Tasto a sfioramento Modalità - Lavaggio
- 14** On/Off premere il tasto

7.3 Display



88°*	Area Temperatura: 88 Indicatore della temperatura. --* Spia dell'acqua fredda.
🔒	Spia Oblò bloccato.
🔒	Spia Sicurezza bambino.
000	La spia digitale può mostrare: <ul style="list-style-type: none"> • Durata del programma (ad esempio 2:40, fase di lavaggio e/o di asciugatura) • Tempo di ritardo (ad esempio 2h). • fine del Ciclo (0:00). • Codice di avvertenza (ad esempio: E20). • Spia errore (- - -).
-----	Indicatore Time Manager.
☀️	Indicatore Asciugatura a tempo.
☁️	Indicatore Fase vapore.
☀️	Indicatore Asciugatura automatica: <ul style="list-style-type: none"> ☀️ Pronto Stiro ☀️ Asciutto armadio ☀️ Extra asciutto
📊	Spia fase di lavaggio
⚡	Indicatore Extra risciacquo.
⊕	Indicatore Soft plus.

	Spia Pulizia cestello. Questo è un consiglio: eseguire la pulizia del cestello. Fare riferimento al paragrafo "Pulizia del cestello" nel capitolo "Cura e pulizia".
	Indicatore fase anti-piega. Per ulteriori informazioni, leggere il paragrafo "Anti-piega permanente".
	Indicatore Fase di asciugatura.
1888	Area centrifuga: Spia della velocità di centrifuga. - - - Indicatore No centrifuga. La fase di centrifuga è spenta.
	Indicatore Antipiega.
88.8 ^{MAX} kg	Spia carico massimo (fare riferimento al paragrafo "Il rilevamento del carico SensiCare System"). MAX Lampeggia quando il carico del bucato supera il carico massimo dichiarato per il programma selezionato.
	Indicatore Aggiungi indumenti. Si accende all'inizio della fase di lavaggio, quando è ancora possibile mettere in pausa l'apparecchiatura e aggiungere ulteriore bucato.

8. SELETTORE E TASTI

8.1 Introduzione



Le opzioni/funzioni non sono disponibili con tutti i programmi di lavaggio. Controllare la compatibilità fra opzioni/funzioni e i programmi di lavaggio nella "Tabella dei programmi". Un'opzione/funzione può escludere l'altra, in questo caso l'apparecchiatura non consente di impostare le opzioni/funzioni incompatibili.

8.2 On/Off

Premere questo tasto per alcuni secondi sarà possibile attivare o disattivare l'apparecchiatura. Quando l'apparecchiatura viene accesa o spenta, si sentono due suoni diversi.

Quando la funzione Stand-by disattiva automaticamente l'apparecchiatura dopo alcuni minuti per ridurre il consumo energetico, potrebbe essere necessario attivare nuovamente l'apparecchiatura.

Per ulteriori dettagli rimandiamo al paragrafo Stand-by nel capitolo Utilizzo quotidiano.

8.3 Temperatura

Quando viene selezionato un programma di lavaggio, l'apparecchiatura propone automaticamente una temperatura predefinita.

Toccare ripetutamente questo tasto fino a che non compare il valore di temperatura desiderato sul display.

Quando il display mostra le spie - - *, l'apparecchiatura non scalda l'acqua.

8.4 Centrifuga


Quando viene impostato un programma, l'apparecchiatura seleziona automaticamente la velocità di centrifuga massima consentita, ad eccezione del programma Denim. Con questa opzione è possibile ridurre la velocità di centrifuga predefinita.

Premere ripetutamente questo tasto per:


- **Ridurre la velocità di centrifuga.** Il display mostra solo le velocità di centrifuga disponibili per il programma impostato.
- Opzioni centrifuga aggiuntive


Esclusione centrifuga — — —.


Impostare questa opzione per disattivare tutte le fasi di centrifuga. L'apparecchiatura esegue solo la fase di scarico del programma di lavaggio selezionato. Impostare questa opzione per tessuti molto delicati. La fase di risciacquo utilizza più acqua per alcuni programmi di lavaggio

- Attivare l'opzione **No centrifuga finale** .

La centrifuga finale non viene eseguita. Si esclude lo scarico dell'acqua dell'ultimo risciacquo in modo da non sguaiare i tessuti. Il programma di lavaggio finisce con l'acqua nel cesto.

L'indicatore  è sul display. L'oblò resta bloccato e il cesto ruota regolarmente per ridurre la formazione di pieghe. È necessario scaricare l'acqua per sbloccare l'oblò.

Premendo il tasto Avvio/Pausa  l'apparecchiatura esegue la fase di centrifuga e poi scarica l'acqua.

-  L'apparecchiatura scarica l'acqua automaticamente dopo circa 18 ore.

8.5 Modalità - Lavaggio

Questo pulsante consente di attivare o disattivare la modalità di lavaggio. Quando la modalità di lavaggio è attiva la spia del pulsante è accesa.


8.6 Prelavaggio

Con questa opzione è possibile aggiungere una fase di prelavaggio a un programma di lavaggio.

L'indicatore corrispondente sopra al touch si illumina.


- Usare questa funzione per aggiungere una fase di pre-lavaggio a 30°C prima di quella di lavaggio. Questa opzione è consigliata per bucato molto sporco, in particolare se

contiene sabbia, polvere, fango e altre componenti solide.


-  Queste opzioni possono aumentare la durata del programma.

8.7 Extra risciacquo permanente 3s

Con quest'opzione è possibile far eseguire in modo permanente un risciacquo extra, quando è impostato un nuovo programma.

Per **attivare/disattivare** questa opzione, tenere premuto il tasto Prelavaggio  per 3 secondi fino a che la spia **non compare/sparisce** sul display.

Quando è attivata, l'apparecchiatura passa in modalità predefinita a questa opzione dopo essere stata spenta o dopo aver modificato/resettato il programma.


-  Questa opzione aumenta la durata del programma.


8.8 Macchie

Sfiorare questo pulsante per aggiungere ad un programma il trattamento specifico per le macchie.

L'indicatore corrispondente sopra al touch si illumina.

Utilizzare questa opzione per biancheria con macchie difficili da rimuovere.


Quando si imposta questa opzione, versare lo smacchiatore nello scomparto .

-  Questa opzione aumenta la durata del programma. Questa opzione non è utilizzabile con temperature inferiori a 40 °C.

8.9 Permanente Soft plus 3s

Impostare questa opzione per ottimizzare la distribuzione di ammorbidente e migliorare la morbidezza del tessuto.

Consigliato quando viene usato ammorbidente.

Per **attivare/disattivare** questa opzione, tenere premuto il tasto Macchie per 3 secondi fino a che l'indicatore  **non compare/sparisce** sul display.

Quando è attivata, l'apparecchiatura passa in modalità predefinita a questa opzione dopo essere stata spenta o dopo aver modificato/resettato il programma.



Questa opzione aumenta la durata del programma.

8.10 Time Manager

Con questa opzione sarà possibile ridurre la durata del programma a seconda delle dimensioni del carico e del livello di sporczia.

Quando si imposta un programma di lavaggio, il display mostra la durata predefinita e ----- trattini.

Toccare il pulsante Time Manager per ridurre la durata del programma a seconda delle proprie esigenze. Il display mostra la nuova durata del programma e il numero di trattini diminuisce di conseguenza:

----- adatto per un carico completo di indumenti con livello di sporczia normale.

---- un ciclo rapido per un carico completo di indumenti con livello normale di sporczia.

--- ciclo molto rapido per un carico inferiore leggermente sporco (ad esempio: si consiglia al massimo un mezzo carico).

- il ciclo più rapido per rinfrescare quantitativi ridotti di bucato.

Il Time Manager è disponibile solo con i programmi presenti in tabella.

indicatore	CotoniCotoni	SinteticiSintetici
----- 1)	■	■
----	■	■
---	■	■
--	■	■
-	■	■

1) Durata predefinita per tutti i programmi.

Time Manager con i programmi a vapore


Quando viene impostato un programma a vapore, questo tasto consente di scegliere tre livelli di vapore e la durata del programma viene ridotta di conseguenza:

- ---- : massimo.
- --- : medio.
- - : minimo.

8.11 Sicurezza bambini 3s

Questa opzione consente di evitare che i bambini possano giocare con il pannello dei comandi.

Per **attivare/disattivare** questa opzione, tenere premuto il tasto Time Manager fino a che l'indicatore  **non compare/sparisce** sul display.

Quando è attivata, l'apparecchiatura passa in modalità predefinita a questa opzione dopo essere stata spenta o dopo aver modificato/resettato il programma. Se viene premuto qualsiasi pulsante, la spia  lampeggia a indicare che i pulsanti sono disattivati.

8.12 Modalità - Asciugatura


Questo pulsante consente di attivare o disattivare la modalità di asciugatura. Quando la modalità di asciugatura è attiva la spia del pulsante è accesa.

8.13 Anti-piega permanente



Questa opzione aggiunge una breve fase anti-piega al termine del programma.




Questa fase riduce le pieghe e facilita la fase di stiro degli indumenti.

Per **attivare/disattivare** questa opzione, tenere premuto il tasto Modalità - Asciugatura per 3 secondi fino a che la spia  **non compare/sparisce** sul display.

Quando è attivata, l'apparecchiatura passa in modalità predefinita a questa opzione dopo essere stata spenta o dopo aver modificato/resettato il programma.



Questa opzione può aumentare la durata del programma.

Al termine del programma, il display mostra , la spia  e i LED Avvio/Pausa  si illuminano. Il cesto esegue movimenti delicati per circa 30 minuti per conservare i benefici del vapore. Toccando un qualsiasi pulsante, i movimenti anti-piega si fermano e l'oblò si sblocca, l'apparecchiatura propone nuovamente il programma impostato precedentemente.

Per interrompere la fase anti-piega, è inoltre possibile:

- Premere il tasto On/Off per alcuni secondi per attivare o disattivare l'apparecchiatura.
- Ruotare il selettore dei programmi in un'altra posizione.



Un carico piccolo aiuta a raggiungere risultati migliori.

8.14 Asciugatura a tempo

Premere questo tasto per impostare il tempo ideale per i capi da asciugare (rimandiamo alla tabella "Asciugatura a tempo"). Il display visualizza il valore impostato.

Ogni volta che si preme questo tasto, il tempo aumenta di 5 minuti.






Non è possibile impostare il tempo per ciascun tipo di tessuto.

8.15 Asciugatura automatica

Premere questo tasto per impostare uno dei livelli automatici di asciugatura proposti dall'apparecchiatura.

Sul display si accende la spia di asciugatura pertinente:

-  **Pronto stiro:** biancheria da stirare.
-  **Asciutto armadio:** biancheria da riporre.
-  **Extra asciutto:** biancheria da asciugare completamente.




Non è possibile impostare tutti i livelli automatici per ciascun tipo di tessuto.


8.16 Partenza ritardata

Con quest'opzione è possibile ritardare l'avvio di un programma in un orario più comodo.

Premere ripetutamente il tasto per impostare il ritardo necessario. Il tempo aumenta a intervalli di 1 ora fino a 20 ore.

Il display mostra il tempo di ritardo selezionato. Dopo aver premuto il Avvio/Pausa  pulsante, l'apparecchiatura inizia il conto alla rovescia e lo sportello è bloccato.

8.17 Avvio/Pausa






Premere il tasto Avvio/Pausa  per avviare, mettere in pausa


l'apparecchiatura o interrompere un programma in funzione.




9. PROGRAMMI

9.1 Tabella dei programmi

Programma Temperatura predefinita Gamma di temperatura	Velocità di centri- fuga di ri- ferimento Gamma velocità centrifuga	Carico massi- mo	Descrizione del programma (Tipo di carico e livello di sporco)
Eco 40-60 (Modalità solo lavaggio) 40°C ¹)	1600 giri/min 1600 giri/min – 400 giri/min	10.0 kg	Cotone bianco e colorato sintetico. Capi normalmente sporchi.
Eco 40-60 + Livello asciutto armadio (Mo- dalità lavaggio e asciugatura) 40°C ²)	1600 giri/min 1600 giri/min – 1000 giri/min	6 kg	
Eco 40-60 + Livello asciutto armadio (Mo- dalità solo asciugatura)	-	6 kg	Cotone bianco e colorato sintetico.
Cotoni 40°C 90°C - A fred- do	1600 giri/min (1600- 400 giri/ min)	10.0 kg	Cotone bianco e colorato. Capi normalmen- te, molto e poco sporchi
Sintetici 40°C 60 °C – A fred- do	1200 giri/min (1200 - 400 giri/ min)	4.0 kg	Capi in tessuti sintetici o misti. Capi nor- malmente sporchi.
Delicati 30 °C 40 °C – A fred- do	1200 giri/min (1200- 400 giri/ min)	2.0 kg	Tessuti delicati quali ad esempio acrilici, viscosa e tessuti misti che richiedono un lavaggio più delicato. Capi normalmente e poco sporchi.

Programma Temperatura predefinita Gamma di temperatura	Velocità di centri- fuga di ri- ferimento Gamma velocità centrifuga	Carico massi- mo	Descrizione del programma (Tipo di carico e livello di sporco)
 Lana 40°C 40 °C – A fred- do	1200 giri/min (1200 - 400 giri/ min)	1.5 kg	Indumenti di lana lavabili a macchina, a mano e altri tessuti che riportano sull'etichetta il simbolo di "lavaggio a mano" ³⁾
<p>Programma vapore </p> <p>Sarà possibile usare il programma a vapore per ridurre le grinze e i cattivi odori⁴⁾ di indumenti che devono solo essere rinfrescati, evitando il lavaggio. Le fibre in tessuto sono rilassate e poi la stiratura diventa molto facile. Al termine del programma, togliere rapidamente il bucato dal cestello⁵⁾ I programmi vapore non eseguono un ciclo di igienizzazione. Non impostare questo programma con i seguenti tipi di indumenti:</p> <ul style="list-style-type: none"> • Articoli non adatti per l'asciugatrice. • Indumenti con l'etichetta "Solo lavaggio a secco". 			
<p>Sistema FreshScent ELECTROLUX fragranza. Se viene usata questa fragranza speciale il bucato profumerà come appena lavato. Leggere attentamente le istruzioni fornite con la fragranza. Ridurre il dosaggio della fragranza quando si gestiscono carichi più piccoli. Col pulsante Time Manager, sarà possibile ridurre la durata del programma quando si lavano indumenti che hanno un'etichettatura che indica un lavaggio a bassa temperatura.</p> <p>NON:</p> <ul style="list-style-type: none"> • Mettere in lavasciuga gli indumenti lavati con la fragranza. I benefici di questo lavaggio evaporerebbero. • Usare la fragranza per scopi diversi rispetto a quelli qui descritti. • Usare la fragranza su indumenti nuovi. I nuovi indumenti potrebbero contenere composti residui delle finiture, non compatibili. <p> La fragranza è disponibile sul negozio online ELECTROLUX o presso un rivenditore autorizzato.</p>			
 FreshScent		1.0 kg	<p>Cotone, Sintetici, Delicati. Programma vapore rapido e delicato per rinfrescare anche gli indumenti più delicati, compresi quelli molto delicati con lustrini, pizzo, ecc. Quando si gestiscono carichi inferiori, la durata del programma può essere ridotta ulteriormente per mezzo dell'opzione Time Manager.</p> <p> AVVERTENZA! Non usare il programma con indumenti in lana e indumenti recanti la dicitura dry-clean.</p>

Programma Temperatura predefinita Gamma di temperatura	Velocità di centri- fuga di ri- ferimento Gamma velocità centrifuga	Carico massi- mo	Descrizione del programma (Tipo di carico e livello di sporco)
Centrifuga/ Scarico	1600 giri/min (1600 - 400 giri/ min)	10.0 kg	Tutti i tessuti, a parte i capi in lana e i tessuti delicati. Per centrifugare la biancheria e scaricare l'acqua nel cesto.
Risciacquo	1600 giri/min (1600- 400 giri/ min)	10.0 kg	Tutti i tessuti, eccetto lana e tessuti molto delicati. Programma per risciacquare e centrifugare il bucato. La velocità di centrifuga predefinita è quella usata per i programmi per il cotone. Ridurre la velocità di centrifuga in base al tipo di biancheria. Ove necessario, impostare l'opzione Extra Risciacquo per aggiungere ulteriori risciacqui. Con una bassa velocità di centrifuga l'apparecchiatura effettua risciacqui delicati e una centrifuga breve.
Pulizia macchi- na 60°C	1200 giri/min (1200 - 400 giri/ min)	-	<p>Ciclo di manutenzione con acqua calda per pulire e rinfrescare il cesto e rimuovere i residui che potrebbero produrre odori. Per ottenere i migliori risultati, utilizzare questo ciclo una volta al mese. Prima di eseguire questo ciclo, togliere tutti gli indumenti dal cesto. Nel cassetto del detersivo per la fase di lavaggio, portare l'insero dello scomparto in posizione verticale. Versare un bicchiere di candeggiante al cloro o di detersivo per lavabiancheria nello scomparto per la fase di lavaggio. NON utilizzare entrambi.</p> <p> Dopo la pulizia del cesto, eseguire un ciclo di risciacquo con il cesto vuoto e nessun detersivo per eliminare eventuali residui di candeggiante.</p> <p>Qualora venga impostato questo programma con Modalità - Asciugatura, l'apparecchiatura esegue un'azione anti-lanugine. Rimandiamo al capitolo "Lanugine nei tessuti".</p>

Programma Temperatura predefinita Gamma di temperatura	Velocità di centri- fuga di ri- ferimento Gamma velocità centrifuga	Carico massi- mo	Descrizione del programma (Tipo di carico e livello di sporco)
Anti-Allergie 60 °C	1600 giri/min (1600 - 400 giri/ min)	10.0 kg	Capi in cotone bianco. Questo programma di lavaggio ad alte prestazioni rimuove oltre il 99,99% dei batteri e dei virus ⁶⁾ mantenendo la temperatura al di sopra di 60 °C durante la fase di lavaggio, una fase di risciacquo potenziato assicura la rimozione corretta dei residui di detersivo e dei microorganismi. Questo programma garantisce anche una riduzione adeguata delle particelle di pollini/allergeni.
Capi Sportivi 30 °C 40 °C – A fred- do	1200 giri/min (1200- 400 giri/ min)	4.0 kg	Capi sportivi in tessuti sintetici. Questo programma è stato pensato per lavare in modo delicato indumenti sportivi ed è anche adatto per abbigliamento da palestra, ciclismo, jogging e articoli simili.
 Outdoor 30 °C 40 °C – A fred- do	1200 giri/min (1200- 400 giri/ min)	2.0 kg	<p> Non usare ammorbidente e fare in modo che non vi siano residui di ammorbidente nel cassetto del detersivo.</p> <p>Asciugatura per indumenti per l'aria aperta, tecnici, sportivi, giacche impermeabili e traspiranti, giacca aderente dotata di interno in pile rimovibile o rivestimento isolante interno.</p> <p> Eseguendo un lavaggio e un programma di asciugatura combinati, la fase di asciugatura serve anche per ripristinare l'idro-repellenza del tessuto. Verificare che l'etichetta per la cura dell'indumento ne consenta l'asciugatura in asciugatrice.</p>
Denim 30 °C 40 °C – A fred- do	1200 giri/min (1200 - 400 giri/ min)	4.0 kg	Programma speciale per gli indumenti in Denim con una fase di lavaggio delicata per ridurre gli sbiadimenti e i segni del lavaggio. Per una miglior cura degli indumenti consigliamo un carico ridotto.

Programma Temperatura predefinita Gamma di temperatura	Velocità di centri- fuga di ri- ferimento Gamma velocità centrifuga	Carico massi- mo	Descrizione del programma (Tipo di carico e livello di sporco)
Non Stop 1h 1kg 30 °C 40 °C – 30 °C	1200 giri/min (1200 - 400 giri/ min)	1.0 kg	Tessuti misti (cotone e sintetici). Completa- re il programma breve per lavare e asciugare carichi fino a un massimo di 1 kg in una sola volta. Dura solo 1 ora.
<ul style="list-style-type: none"> ● Reimpostare la posizione. Il display visualizza solo trattini. 			

1) Conforme al regolamento UE 2019/2023 della Commissione. Questo programma a temperatura e velocità di centrifuga predefinite, in modalità solo lavaggio, con capacità nominale di 10.0 kg è in grado di pulire bucato di cotone con un livello di sporco normale, dichiarato lavabile a 40 °C o 60 °C, insieme nello stesso ciclo.



Per la temperatura raggiunta nella lavanderia, la durata del programma e altri dati, consultare il capitolo "Valori di consumo".

I programmi più efficienti in termini di consumo energetico sono in genere quelli che funzionano a temperature più basse e durano più a lungo.

2) Conforme al regolamento UE 2019/2023 della Commissione. Questo programma a temperatura e velocità di centrifuga predefinite, in modalità lavaggio e asciugatura, con capacità nominale 6 kg e con livello Asciutto armadio esegue il ciclo di lavaggio e asciugatura in grado di pulire bucato di cotone con un livello di sporco normale, dichiarato lavabile a 40 °C o 60 °C, insieme nello stesso ciclo e, dopo la fase di asciugatura, il bucato può essere immediatamente riposto in un armadio.

3) Durante questo ciclo il cesto ruota lentamente per garantire un lavaggio delicato. Se sembra che il cesto non ruoti o non ruoti adeguatamente, non si tratta di un'anomalia.

4) Il programma a vapore non rimuove gli odori particolarmente intensi.

5) Al termine del trattamento a vapore il bucato può essere umido. Appendere gli indumenti per alcuni minuti.

6) Testato per *Staphylococcus aureus*, *Enterococcus faecium*, *Candida albicans*, *Pseudomonas aeruginosa* e il batteriofago MS2 nei test esterni eseguiti da Swissatest Testmaterialien AG nel 2021 (verbale di prova n. 202120117).

Compatibilità delle opzioni programma

Programma	Centrifuga	No centrifuga		Prelavaggio 1)	 3s	Macchie	 3s	Time Manager	 3s	Partenza ritardata
Eco 40-60	■	■	■	■	■	■	■	■	■	■
Cotoni	■	■	■	■	■	■	■	■	■	■
Sintetici	■	■	■	■	■	■	■	■	■	■
Delicati	■	■	■		■		■		■	■
 Lana	■	■	■							■
 FreshScent								■		■
Centrifuga/Scarico	■	■ ²⁾								■
Risciacquo	■	■	■		■				■	■
Pulizia macchina	■	■								■
Anti-Allergie	■	■	■	■	■	■	■		■	■
Capi Sportivi	■	■	■	■	■				■	■
 Outdoor	■	■	■		■				■	■
Denim	■	■	■		■	■	■		■	■

Programma	Centrifuga	No centrifuga	Prelavaggio 1)	Macchie	Time Manager	Partenza ritardata
Non Stop 1h 1kg	---	---				■ ■

1) Prelavaggio e Macchie non possono essere selezionati insieme.

2) Impostando l'opzione Esclusione centrifuga, l'apparecchiatura esegue solo lo scarico dell'acqua.

Detergenti idonei per ciascun programma

Programma	Polvere universale ¹⁾	Liquido universale	Liquido per colorati	Delicati in lana	Speciale
Eco 40-60	▲	▲	▲	--	--
Cotoni	▲	▲	▲	--	--
Sintetici	▲	▲	▲	--	--
Delicati	--	--	--	▲	▲
Lana	--	--	--	▲	▲
Anti-Allergie	▲	▲	--	--	▲
Capi Sportivi	--	▲	▲	--	▲
Outdoor	--	--	--	▲	▲
Denim	--	--	▲	▲	▲
Non Stop 1h 1kg	--	▲	▲	--	--

1) A temperature superiori a 60 °C si consiglia l'uso di detersivo in polvere.

▲ = Consigliato

-- = Non consigliato

9.2 Woolmark Wool Care - Blu






- Il ciclo di lavaggio lana di questa apparecchiatura è stato approvato dalla Woolmark Company per lavare indumenti di lana con etichetta riportante la dicitura "lavaggio a mano", a patto che i prodotti vengano lavati seguendo le istruzioni riportate sulle relative etichette e quelle rilasciate dal produttore della lavabiancheria. M1230.
 - Il ciclo lana di questa apparecchiatura è stato testato e approvato dalla Woolmark Company. Il ciclo è adatto ad asciugare indumenti in lana con etichetta "lavaggio a mano", purché gli indumenti siano lavati in un ciclo di lavaggio a mano approvato da Woolmark e asciugati in asciugatrice secondo le istruzioni date dal produttore. M1224.
- Il simbolo Woolmark è un marchio di certificazione in molti Paesi.

9.3 Asciugatura automatica



I tempi di ciclo iniziali per i programmi con l'opzione Asciugatura automatica sono solo stimati, il tempo di asciugatura effettivo può differire leggermente dal tempo visualizzato.

Livello di asciugatura	Tipo di tessuto	Carico
 Extra asciutto Per capi in spugna	Cotone e lino (accappatoi, asciugamani, ecc.)	fino a 6 kg
	Indumenti in denim	fino a 4 kg
 Asciutto armadio Per gli articoli da conservare	Cotone e lino (accappatoi, asciugamani, ecc.)	fino a 6 kg
	Tessuti sintetici e misti (maglioni, camicette, biancheria, strofinacci e biancheria da letto)	fino a 4 kg
	Tessuti delicati (acrilici, viscosa e tessuti misti delicati)	fino a 2 kg
	Capi in lana (maglioni in lana)	fino a 1 kg
	Indumenti sportivi da esterni (indumenti da esterno, indumenti tecnici e sportivi, giacche impermeabili e traspiranti, giacche aderenti)	fino a 2 kg
	Indumenti in denim	fino a 4 kg
	Capi Sportivi	fino a 4 kg

Livello di asciugatura	Tipo di tessuto	Carico
 Pronto Stiro Consigliato per la stiratura	Cotone e lino (lenzuola, tovaglie, camicie, ecc.)	fino a 6 kg

9.4 Asciugatura a tempo

Livello di asciugatura	Tipo di tessuto	Carico (kg)	Velocità di centrifuga (giri/min)	Durata consigliata (min)
Extra asciutto Per capi in spugna	Cotone e lino (accappatoi, asciugamani, ecc.)	6	1600	245 - 265
		4	1600	165 - 185
		2	1600	125 - 135
	Indumenti in denim	4	1200	170 - 190
		2	1200	115 - 125
Asciutto ar- madio Per gli articoli da conservare	Cotone e lino (accappatoi, asciugamani, ecc.)	6	1600	235 - 255
		4	1600	155 - 175
		2	1600	115 - 125
	Tessuti sintetici e misti (maglioni, camicette, biancheria, strofinacci e biancheria da letto)	4	1200	135 - 145
		1	1200	40 - 50
	Delicati (acrilici, viscosa e tessuti misti delicati)	2	1200	140 - 160
		1	1200	70 - 80
	Lana (maglioni in lana)	1	1200	110 - 130
	Indumenti sportivi da esterni (indumenti da esterno, indumenti tecnici e sportivi, giacche impermeabili e traspiranti, giacche aderenti)	2	1200	140 - 160
		1	1200	70 - 80

Livello di asciugatura	Tipo di tessuto	Cari- co (kg)	Velo- cità di centri- fuga (giri/ min)	Durata con- sigliata (min)
	Indumenti in denim	4	1200	160 - 189
		2	1200	105 - 115
	Capi Sportivi	4	1200	185 - 205
		2	1200	100 - 110
Pronto Stiro Consigliato per la stiratura	Cotone e lino (lenzuola, tovaglie, camicie, ecc.)	6	1600	170 - 190
		4	1600	105 - 125
		2	1600	75 - 85

10. IMPOSTAZIONI

10.1 Segnali acustici

Questa apparecchiatura ha vari segnali acustici, che funzionano quando:


- Viene attivata l'apparecchiatura (breve suono speciale).
- Viene disattivata l'apparecchiatura (breve suono speciale).
- Si toccano i tasti (suono clic).
- Viene effettuata una selezione non valida (3 suoni brevi).
- Il programma è completato (sequenza di suoni per circa 2 minuti).
- L'apparecchiatura ha un'anomalia di funzionamento (sequenza di brevi suoni per circa 5 minuti).

Per **attivare/disattivare** i segnali acustici quando il programma è completato, premere contemporaneamente Lavaggio e Prelavaggio per circa 2 secondi. Il display visualizza On o Off.




Se si disattivano i segnali acustici, gli stessi continueranno a funzionare in caso di malfunzionamento dell'apparecchiatura.

11. PRIMA DI UTILIZZARE L'ELETTRODOMESTICO

1. Verificare che l'alimentazione elettrica sia disponibile e che il rubinetto dell'acqua sia aperto.
2. Versare 2 litri di acqua nello scomparto del detersivo contrassegnato da .
4. Impostare e avviare un programma per il cotone alla massima temperatura senza carico all'interno del cesto.

Questa azione attiva il sistema di scarico.

3. Versare un po' di detersivo nello scomparto contrassegnato da .

In questo modo si rimuoveranno eventuali residui di lavorazione dal cesto e dalla vasca.

12. UTILIZZO QUOTIDIANO - SOLO LAVAGGIO



AVVERTENZA!

Fare riferimento ai capitoli sulla sicurezza.

12.1 Attivazione dell'apparecchiatura

1. Collegare la spina alla presa.
2. Aprire il rubinetto dell'acqua.
3. Premere il tasto On/Off per alcuni secondi per attivare l'apparecchiatura.

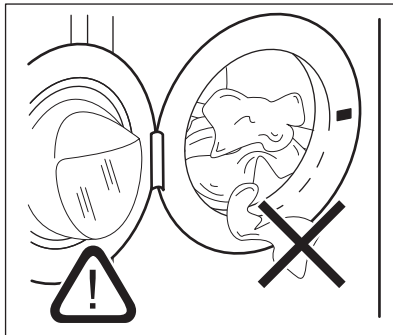
Si sente un breve segnale acustico.

12.2 Caricamento della biancheria

1. Aprire la porta dell'apparecchiatura.
2. Svuotare le tasche e distendere gli indumenti prima di metterli nell'apparecchiatura.
3. Mettere il bucato nel cestello, un capo alla volta.

Non introdurre troppa biancheria nel cesto.

4. Chiudere saldamente lo sportello.



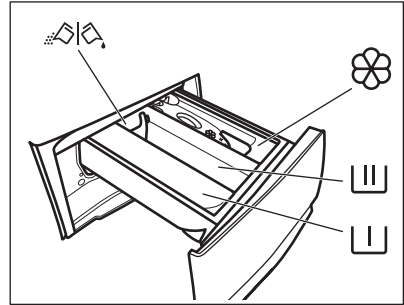
ATTENZIONE!

Verificare che non resti bucato impigliato fra la guarnizione e l'oblò per evitare il rischio di perdite di acqua e danni al bucato.



Lavando le macchie più oleose si potrebbero danneggiare le parti in gomma della lavatrice.

12.3 Aggiunta di detersivi e additivi



- Scomparto per il detersivo di prelavaggio, ammollo o l'additivo anti-macchia.



- Scomparto del detersivo per il lavaggio.



- Scomparto per l'ammorbidente e altri trattamenti liquidi (ammorbidente, amido).

MAX - Livello massimo degli additivi liquidi.



- Inserto per detersivo liquido o in polvere.



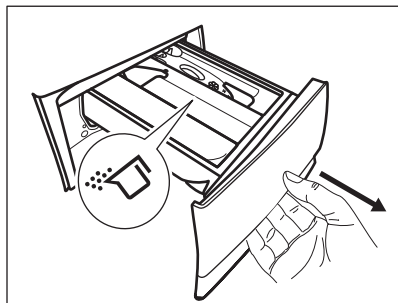
Attenersi sempre alle istruzioni presenti sulla confezione dei detersivi; consigliamo tuttavia di non superare il livello massimo indicato (**MAX**). Questa quantità garantirà comunque risultati di lavaggio ottimali.



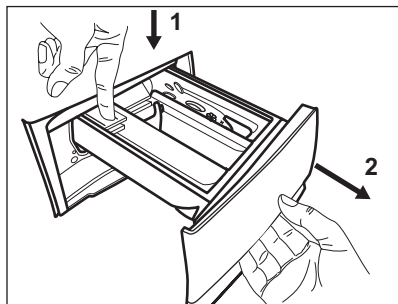
Dopo un ciclo di lavaggio, ove necessario, rimuovere gli eventuali residui di detersivo dal cassetto del detersivo.

12.4 Controllare la posizione dell'inserito detersivo

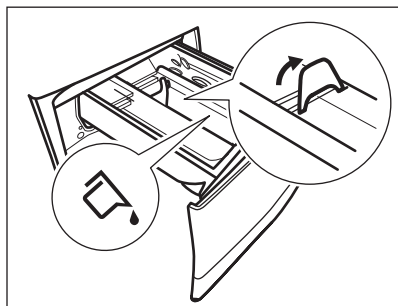
1. Estrarre l'erogatore del detersivo fino all'arresto.



2. Premere la leva verso il basso per rimuovere l'erogatore.
3. Per usare il detersivo in polvere, alzare l'aletta.



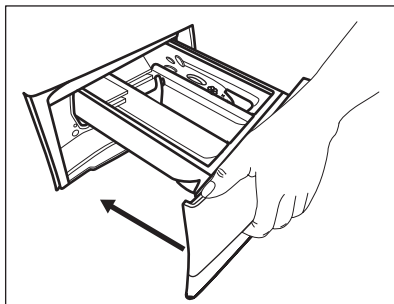
4. Per usare il detersivo liquido, abbassare l'aletta.



Con l'inserito in posizione **ABBASSATA**:


- Non utilizzare detersivi in gel o densi.
- Non superare il dosaggio di detersivo liquido indicato sull'aletta.


- Non impostare la fase di prelavaggio.
 - Non impostare la funzione di partenza ritardata.
5. Misurare il detersivo e l'ammorbidente.
 6. Chiudere con attenzione l'erogatore del detersivo.




Assicurarsi che l'aletta non blocchi il cassetto durante la sua chiusura.

12.5 Candeggina

In alternativa all'ammorbidente, è anche possibile utilizzare della candeggina nello scomparto  con i programmi per i cotoni bianchi. Procedere come segue:

1. Versare la candeggina nello scomparto .
- Non superare il segno «MAX» nella vaschetta del detersivo.
2. Eseguire un programma per cotoni bianchi.
3. Al termine del programma, eseguire il programma di risciacquo o un programma con l'opzione di risciacquo. Se lo si desidera, utilizzare un ammorbidente.

Questo aiuta a eliminare eventuali residui di candeggina.

-  Non versare mai contemporaneamente candeggina e ammorbidente nello scomparto.

12.6 Impostazione di un programma

1. Ruotare il selettore dei programmi per selezionare il programma di lavaggio desiderato. Il primo



programma in alto a destra del selettore dei programmi è Eco 40-60, il programma a cui si riferiscono le informazioni dell'etichetta energetica.

La spia del tasto Modalità - Lavaggio si illumina.


La spia del tasto Avvio/Pausa  lampeggia.

Il display mostra la durata indicativa del programma.

2. Per modificare la temperatura e/o la velocità di centrifuga, premere i relativi tasti.
3. Qualora lo si desidera, impostare una o più opzioni toccando i relativi tasti. Le spie relative si illuminano sul display e le informazioni fornite variano di conseguenza.

 Se una selezione **non è possibile** viene emesso un segnale acustico e sul display compare .


12.7 Avvio di un programma

Premere il pulsante Avvio/Pausa  per avviare il programma. Non è possibile avviare il programma quando la spia del pulsante è spenta e non lampeggia (ad esempio la porta è aperta).


La spia corrispondente smette di lampeggiare e rimane accesa.

Il programma si avvia, la porta si blocca.

Il display mostra la spia .

 La pompa di scarico funziona brevemente prima che l'apparecchiatura si riempia di acqua.

12.8 Avvio di programma con partenza ritardata




1. Toccare ripetutamente il tasto Partenza ritardata finché il display non mostra il ritardo desiderato.
2. Premere il tasto Avvio/Pausa . La porta dell'apparecchiatura si blocca e inizia il timer della partenza ritardata.

Il display mostra la spia .

Il programma si avvia automaticamente al termine del timer.



Annullamento della partenza ritardata dopo l'inizio del timer.

Per annullare la partenza ritardata:


1. Premere il tasto Avvio/Pausa  per mettere in pausa l'apparecchiatura. La spia corrispondente lampeggia.
2. Toccare ripetutamente il tasto Partenza ritardata finché sul display non compare .
3. Premere nuovamente il tasto Avvio/Pausa  per avviare immediatamente il programma.


Modifica della partenza ritardata dopo l'inizio del timer


Per modificare la partenza ritardata:

1. Premere il tasto Avvio/Pausa  per mettere in pausa l'apparecchiatura. La spia corrispondente lampeggia.
2. Toccare ripetutamente il tasto Partenza ritardata finché il display non mostra il ritardo desiderato.
3. Premere nuovamente il tasto Avvio/Pausa  per avviare il nuovo timer.

12.9 SensiCare System Rilevamento del carico

 La durata del programma nel display si riferisce a un **carico medio/alto**.


Dopo aver toccato il tasto Avvio/Pausa , si spegne l'indicatore di carico massimo dichiarato e l'indicatore SensiCare System avvia il rilevamento del carico del bucato:

1. L'apparecchiatura rileva il carico nei primi 30 secondi. Nei programmi in cui è disponibile Time Manager, durante questa fase le barre Time Manager  collocate sotto alle cifre del tempo riproducono una semplice animazione. Il cestello gira per alcuni istanti.


2. La durata del programma verrà regolata di conseguenza e potrebbe aumentare o diminuire. Dopo altri 30 secondi inizia il riempimento dell'acqua.


Al termine del rilevamento del carico, in **caso di sovraccarico del cesto**, sul display lampeggia l'indicatore **MAX**:


in questo caso, per 30 secondi, sarà possibile mettere in pausa l'apparecchiatura e togliere gli indumenti in eccesso.

Dopo aver tolto gli indumenti in eccesso, sfiorare il tasto Avvio/Pausa  per avviare nuovamente il programma. La fase SensiCare può essere ripetuta fino a tre volte (cfr. punto 1).

Importante: se non viene ridotto il quantitativo di bucato, il programma di lavaggio inizia comunque, a prescindere dal sovraccarico. In questo caso non sarà possibile garantire risultati di lavaggio ottimali.



 Circa 20 minuti dopo l'avvio del programma la durata del programma potrebbe essere modificata nuovamente a seconda della capacità di assorbimento dell'acqua dei tessuti.

 Il rilevamento SensiCare viene eseguito solo con programmi di lavaggio completi e se la durata del programma non è stata ridotta col pulsante Time Manager.

 Il SensiCare System non è disponibile con tutti i programmi, quali: Lana, Risciacquo e i programmi con cicli brevi.


12.10 Interruzione di un programma e modifica delle opzioni

Quando il programma è in funzione sarà possibile modificare **solo alcune** opzioni:



1. Premere il tasto Avvio/Pausa . La spia corrispondente lampeggia.
2. Modifica delle opzioni. Le informazioni fornite nel display variano di conseguenza.
3. Toccare nuovamente il tasto Avvio/Pausa . Il programma di lavaggio prosegue.

12.11 Cancellazione di un programma in corso


1. Premere il tasto On/Off per annullare il programma e disattivare l'apparecchiatura.
2. Premere nuovamente il tasto On/Off per attivare l'apparecchiatura.


 Se il SensiCare System è stato completato e il riempimento dell'acqua è già iniziato, il nuovo programma si avvia **senza ripetere il SensiCare System**. L'acqua e il detersivo non vengono scaricati per evitare sprechi. Il display mostra la durata massima del programma, aggiornandola 20 minuti dopo l'inizio del nuovo programma.

C'è anche un modo alternativo per eseguire l'annullamento:

1. Ruotare la manopola di selezione fino alla posizione "Reset" .
 2. Attendere 1 secondo. Il display visualizza .
- Ora è possibile impostare un programma di lavaggio nuovo.


12.12 Apertura della porta - Aggiunta di indumenti

 Se la temperatura e il livello dell'acqua nel cesto sono troppo elevati e/o il cesto sta ancora girando, non si dovrebbe aprire la porta.

Durante lo svolgimento del programma o della partenza ritardata la porta è bloccata. Il display mostra la spia .


1. Premere il tasto Avvio/Pausa .


Nel display la spia della porta bloccata si spegne.


2. Aprire l'porta dell'apparecchiatura. Ove necessario, aggiungere o rimuovere gli articoli. Chiudere l'porta e sfiorare il tasto Avvio/Pausa .

Il programma o la partenza ritardata prosegue.

12.13 Termine del programma

Appena il programma è completato, l'apparecchiatura si ferma automaticamente. Se attivi, vengono emessi dei segnali acustici. Il display visualizza .

La spia del tasto Avvio/Pausa  si spegne.

La porta si sblocca e la spia  si spegne.

1. Premere il tasto On/Off per spegnere l'apparecchiatura.

Dopo cinque minuti dalla fine del programma, la funzione di risparmio energetico spegne automaticamente l'apparecchiatura.






Quando si accende nuovamente l'apparecchiatura, il display mostra la fine del programma precedente. Ruotare il selettore dei programmi per impostare un nuovo ciclo.


2. Togliere la biancheria dall'apparecchiatura.
3. Assicurarsi che il cesto sia vuoto.
4. Tenere la porta e il cassetto del detergente leggermente aperto al fine di evitare la formazione di muffa e cattivi odori.


12.14 Drenaggio dell'acqua dopo la fine del ciclo

Qualora sia stato scelto un programma o un'opzione che non svuota l'acqua dell'ultimo risciacquo, il programma è completato, ma:


- L'area tempo mostra  e il display mostra la porta bloccata .


- La spia del tasto Avvio/Pausa  inizia a lampeggiare.
- Il cesto ruota ancora a intervalli regolari in modo da non sgualcire i tessuti.
- L'oblò rimane bloccato.
- Prima di aprire lo sportello è necessario scaricare l'acqua:

1. Ove necessario, premere il tasto Centrifuga per ridurre la velocità di centrifuga proposta dall'apparecchiatura.
2. Premere il tasto Avvio/Pausa : l'apparecchiatura scarica l'acqua e centrifuga.

La spia dell'opzione Antipiega  scompare.




Impostando l'opzione Esclusione centrifuga , l'apparecchiatura esegue solo lo scarico dell'acqua.

3. Al termine del programma, una volta spenta la spia di porta bloccata , è possibile aprirlo.
4. Premere il tasto On/Off per alcuni secondi per disattivare l'apparecchiatura.

12.15 Funzione Stand-by

La funzione Stand-by disattiva automaticamente l'apparecchiatura per ridurre il consumo di energia quando:

- Non viene usata l'apparecchiatura per 5 minuti quando non c'è nessun programma in funzione. Premere il tasto On/Off per accendere nuovamente l'apparecchiatura.
- Dopo 5 minuti dal termine del programma di lavaggio. Premere il tasto On/Off per attivare nuovamente l'apparecchiatura. Il display mostra il tempo dell'ultimo programma impostato. Ruotare il selettore dei programmi per impostare un nuovo ciclo.

Se il selettore viene ruotato fino alla posizione "Reset" , l'apparecchiatura si spegne automaticamente dopo 30 secondi.



Se si imposta un programma o un'opzione che termina con l'acqua nel cesto, la funzione Stand-by **non disattiva** l'apparecchiatura per ricordarvi di scaricare l'acqua.

13. UTILIZZO QUOTIDIANO - LAVAGGIO E ASCIUGATURA



AVVERTENZA!

Fare riferimento ai capitoli sulla sicurezza.



Questa apparecchiatura è una lavasciuga automatica.

13.1 Programma completo lava&asciuga

Programma o programmi automatici Non-Stop

A seconda del modello, l'apparecchiatura potrebbe essere dotata di uno o più programmi Non Stop, programmi automatici in un ciclo dove non è necessario impostare il Modalità - Asciugatura.

Procedere come segue:

1. Dopo aver caricato il bucato e il detersivo, premere il pulsante On/Off per alcuni secondi per attivare l'apparecchiatura.
2. Impostare il programma Non Stop servendosi del selettore programmi.
Le spie e vengono visualizzate sul display.
3. Premere il pulsante Avvio/Pausa per avviare il programma.

Programmi di lava&asciuga non automatici

In alcuni programmi di lavaggio è possibile combinare Modalità - Lavaggio e Modalità - Asciugatura per l'esecuzione

di un programma completo di lavaggio & asciugatura.




Procedere come segue:

1. Dopo aver caricato il bucato e il detersivo, premere il pulsante On/Off per alcuni secondi per attivare l'apparecchiatura.
2. Caricare il bucato un capo alla volta.
3. Versare il detersivo e gli additivi nello scomparto adeguato.
4. Ruotare il selettore dei programmi sul programma di lavaggio desiderato. L'apparecchiatura esegue in modalità predefinita solo il lavaggio e la spia del tasto Modalità - Lavaggio è accesa. Il display mostra la temperatura predefinita e la centrifuga. Se necessario, modificarle in base al tipo di bucato. Il display mostra anche il carico massimo consigliato per la fase di lavaggio.
5. Impostare le opzioni desiderate, se sono disponibili.
6. Premere il tasto Modalità - Asciugatura per attivare anche la funzione di asciugatura. Le due spie dei tasti Modalità - Lavaggio e Modalità - Asciugatura sono accese.
Le spie e vengono visualizzate sul display. Il display mostra anche il carico massimo consigliato per un programma di lavaggio e asciugatura (ad esempio 6 kg per i cotone).


13.2 Lavaggio e Asciugatura - Livelli automatici


1. Toccare ripetutamente il tasto Asciugatura automatica finché il display non mostra il livello di


asciugatura desiderato. Le spie corrispondenti nel display si illuminano di conseguenza:

- a.  **Pronto stiro:** per capi in cotone;
- b.  **Asciutto armadio:** per capi in cotone e sintetici;
- c.  **Extra asciutto:** per capi in cotone.

Il valore del tempo sul display indica la durata dei due cicli di lavaggio e asciugatura, calcolata su una dimensione del carico predefinita.



 Per buoni risultati di asciugatura utilizzando meno energia e in breve tempo, l'apparecchiatura non permette di impostare una velocità di centrifuga troppo bassa per i capi da lavare e asciugare.

2. Toccare il tasto Avvio/Pausa  per avviare il programma. Inizia la stima SensiCare.


Sul display si accende la spia di porta bloccata .


Sul display compare anche il tempo residuo del programma.

13.3 Lavaggio e asciugatura a tempo

1. Toccare il pulsante Asciugatura a tempo ripetutamente per impostare il valore tempo desiderato (cfr. la tabella "Asciugatura a tempo" nel capitolo "Programmi"). L'indicatore del livello di asciugatura  si spegne e l'indicatore  si accende.




Ogni volta che si tocca questo tasto, il valore del tempo aumenta di 5 minuti. Il display mostra il nuovo valore temporale impostato.

2. Premere il pulsante Avvio/Pausa  per avviare il programma. Inizia la stima SensiCare.


Sul display si accende la spia di oblo' bloccato .

Sul display compare anche il tempo residuo del programma.


13.4 Al termine del programma di asciugatura

- L'apparecchiatura si arresta automaticamente.
- Vengono emessi i segnali acustici (se attivi).
- Il display  si accende.
- La spia del tasto Avvio/Pausa  si spegne. Il simbolo di blocco dell'oblo'  si spegne.


L'apparecchiatura continua a funzionare con la fase anti-piega per circa 30 minuti o più se è stata impostata l'opzione Anti-piega. La fase anti-pieghe riduce le pieghe. La biancheria può essere estratta prima della conclusione della fase anti-piega. Per ottenere risultati migliori, consigliamo di estrarre la biancheria quando la fase è quasi terminata o è terminata

completamente. L'indicatore  resta acceso.

- Premere il tasto button On/Off per alcuni secondi per disattivare l'apparecchiatura.

 Dopo alcuni minuti dalla fine del programma, la funzione di risparmio energetico spegne automaticamente l'apparecchiatura.

1. Togliere la biancheria dall'apparecchiatura.
2. Assicurarci che il cestello sia vuoto.

 Dopo la fase di asciugatura, pulire il cesto, la guarnizione e l'interno della porta con uno straccio bagnato.

14. UTILIZZO QUOTIDIANO - ASCIUGATURA



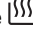
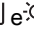

AVVERTENZA!

Fare riferimento ai capitoli sulla sicurezza.



Questa apparecchiatura è una lavasciuga automatica.



14.1 Preparazione all'asciugatura

1. Premere il tasto On/Off per alcuni secondi per attivare l'apparecchiatura.
2. Caricare la biancheria un capo alla volta.
3. Ruotare il selettore dei programmi sul programma adatto per asciugare i capi. L'apparecchiatura esegue in modalità predefinita solo il lavaggio e la spia del tasto Modalità - Lavaggio è accesa.
4. Premere il pulsante Modalità - Asciugatura e poi il pulsante Modalità - Lavaggio per eseguire solo l'asciugatura. La spia del tasto Modalità - Asciugatura si illumina e la spia del tasto Modalità - Lavaggio si spegne. Le spie  e  compaiono sul display e la spia  scompare.




Quando si asciuga una grande quantità di capi, per ottenere buoni risultati di asciugatura, assicurarsi che la biancheria non sia arrotolata, ma sia uniformemente distribuita nel cesto.


14.2 Asciugatura - Livelli automatici

1. Premere ripetutamente il tasto Asciugatura automatica finché il display non mostra il livello di asciugatura desiderato. Le spie corrispondenti nel display si illuminano di conseguenza:
 - a.  **Pronto stiro:** per capi in cotone;
 - b.  **Asciutto armadio:** per cotone e capi sintetici;

- c.  **Extra asciutto:** per capi in cotone.



Il display indica la durata del programma di asciugatura.

2. Premere il pulsante Avvio/Pausa  per avviare il programma.

Sul display si accende la spia di porta bloccata .


Sul display compare anche il tempo residuo del programma.

14.3 Tempo di asciugatura

1. Toccare il pulsante Asciugatura a tempo ripetutamente per impostare il valore tempo desiderato (cfr. la tabella "Asciugatura a tempo" nel capitolo "Programmi"). L'indicatore del livello di asciugatura  si spegne e l'indicatore  si accende.




Ogni volta che si tocca questo tasto, il valore del tempo aumenta di 5 minuti. Il display mostra il nuovo valore temporale impostato.

2. Premere il tasto Avvio/Pausa  per avviare il programma.


Sul display si accende la spia di porta bloccata .

Sul display compare anche il tempo residuo del programma.


14.4 Al termine del programma di asciugatura

- L'apparecchiatura si arresta automaticamente.
- Vengono emessi i segnali acustici (se attivi).
- Il display  si accende.
- La spia del tasto Avvio/Pausa  si spegne. Il simbolo di blocco dell'oblò  si spegne. L'apparecchiatura continua a funzionare con la fase anti-piega per circa 30 minuti o più se è stata impostata l'opzione Anti-piega. La fase anti-pieghe riduce le pieghe. La biancheria può essere estratta prima della conclusione della fase anti-piega. Per ottenere risultati


migliori, consigliamo di estrarre la biancheria quando la fase è quasi terminata o è terminata

completamente. L'indicatore  resta acceso.

- Premere il tasto button On/Off per alcuni secondi per disattivare l'apparecchiatura.

 Dopo alcuni minuti dalla fine del programma, la funzione di risparmio energetico spegne automaticamente l'apparecchiatura.

1. Togliere la biancheria dall'apparecchiatura.
2. Assicurarci che il cestello sia vuoto.

 Dopo la fase di asciugatura, pulire il cesto, la guarnizione e l'interno della porta con uno straccio bagnato.

15. LANUGINE NEI TESSUTI

Durante la fase di lavaggio e/o di asciugatura, alcuni tipi di tessuto, (spugna, lana, felpe), potrebbero rilasciare della lanugine.


La lanugine rilasciata potrebbe aderire ai tessuti durante il ciclo successivo.


Questo inconveniente aumenta con i tessuti tecnici.

Per evitare la formazione di lanugine nel bucato, consigliamo di:

- Non lavare i tessuti scuri dopo aver lavato e asciugato quelli chiari (asciugamani, lana e felpe) e viceversa.
- Asciugare all'aria questi tipi di tessuto dopo il primo lavaggio, quando sono ancora nuovi.
- Pulire il filtro di scarico.
- Dopo la fase di asciugatura, pulire il cesto vuoto, la guarnizione e il portello con un panno umido.

Per rimuovere la lanugine all'interno del cesto, impostare un programma speciale:

- Svuotare il cesto.
- Pulire il cesto, la guarnizione e il portello con un panno umido.
- Impostare il programma Pulizia macchina e Modalità - Asciugatura insieme per attivare l'azione anti-lanugine.
- Premere il pulsante Avvio/Pausa  per avviare il programma.

 Se l'apparecchiatura viene utilizzata di frequente, avviare regolarmente il programma di pulizia.

16. CONSIGLI E SUGGERIMENTI UTILI



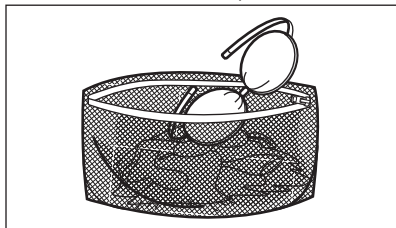
AVVERTENZA!

Fare riferimento ai capitoli sulla sicurezza.

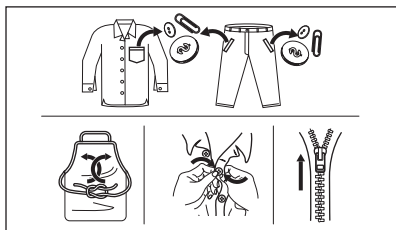
16.1 Il carico di biancheria

- Dividere il bucato in: bianchi, colorati, sintetici, delicati e lana.
- Attenersi alle istruzioni di lavaggio indicate nelle etichette dei capi.
- Non lavare insieme capi bianchi e colorati.
- Alcuni capi colorati potrebbero perdere colore al primo lavaggio. Si consiglia di lavarli separatamente le prime due volte.
- Rivoltare i tessuti multi-strato, i capi in lana e quelli con immagini stampate.
- Pre-trattare le macchie ostinate.
- Lavare le macchie difficili con un detersivo apposito.

- Prestare attenzione alle tende. Togliere i ganci e sistemare le tende in una retina o federa.
- Un carico molto ridotto può causare problemi di equilibrio durante la fase di centrifuga, il che può portare a vibrazioni eccessive. Qualora ciò si verifichi:
 - a. interrompere il programma e aprire l'oblò (rimandiamo al capitolo "Uso quotidiano");
 - b. ridistribuire manualmente il carico in modo che i capi siano disposti in modo uniforme all'interno della vasca;
 - c. premere il tasto Avvio/Pausa. La fase di centrifuga continua.
- Abbottonare le federe e chiudere cerniere, ganci e bottoni. Chiudere cinture, cordoni, lacci, nastri e altri elementi allentati.
- Non lavare capi senza orlo o strappati. Utilizzare una retina per lavare piccoli capi e/o capi delicati (ad es. reggiseni con ferretto, cinture, calze, lacci, nastri, ecc.).



- Svuotare le tasche e distendere gli indumenti.



16.2 Macchie ostinate

Per alcune macchie, acqua e detersivo non è sufficiente.

Consigliamo di pre-trattare tali macchie prima di mettere i capi nell'apparecchiatura.

Sono disponibili degli smacchiatori speciali. Usare uno smacchiatore speciale adatto al tipo di macchia e tessuto.

Non spruzzare lo smacchiatore sugli indumenti vicino all'apparecchio in quanto corrosivo per le parti in plastica.



16.3 Tipo e quantità di detersivo

La scelta del detersivo e l'uso di quantità corrette non solo influisce sulle prestazioni di lavaggio, ma aiuta anche ad evitare sprechi e a proteggere l'ambiente:

- Usare solo detersivi e altri additivi adatti ai lavaggi in lavabiancheria: Per prima cosa, attenersi a queste regole generiche:
 - detersivi in polvere (anche pastiglie e detersivi monodose) per tutti i tipi di tessuto, esclusi quelli delicati. Optare per i detersivi in polvere che contengono candeggina per i bianchi e per l'igienizzazione del bucato,
 - detersivo liquido (anche detersivi monodose), preferibilmente per programmi di lavaggio a bassa temperatura (60 °C max.), per tutti i tipi di tessuto o per quelli speciali per la lana.
- La scelta e la quantità di detersivo dipenderà da: tipo di tessuto (delicati, lana, cotone, ecc.), colore degli indumenti, dimensione del carico, livello di sporcizia, temperatura di lavaggio e durezza dell'acqua utilizzata.
- Attenersi alle istruzioni sulla confezione dei detersivi o di altri prodotti senza superare il livello massimo indicato (**MAX**).

- Non mescolare tipi diversi di detersivi.
- Utilizzare meno detergente se:
 - si sta lavando un carico ridotto,
 - il bucato è poco sporco,
 - si forma molta schiuma durante il lavaggio.
- Quando si utilizzano pastiglie o capsule di detersivo, metterle sempre all'interno del cestello, non nel cassetto del detersivo e seguire le raccomandazioni del produttore.

Una quantità insufficiente di detersivo può causare:

- risultati di lavaggio insoddisfacenti,
- l'ingrignimento del carico di lavaggio,
- vestiti unti,
- muffa all'interno dell'apparecchiatura.

Una quantità eccessiva di detersivo può causare:

- formazione di schiuma,
- riduzione dell'effetto del lavaggio,
- risciacquo inadeguato,
- un maggiore impatto sull'ambiente.

16.4 Suggerimenti ecologici

Per risparmiare acqua, energia e contribuire a proteggere l'ambiente, consigliamo di attenersi a questi suggerimenti:

- **Per la biancheria normalmente sporca** è possibile **evitare il prelavaggio** per limitare i consumi di detersivo e acqua (con effetti positivi anche sull'ambiente).
- Caricando l'apparecchiatura alla **capacità massima indicata per ogni programma** è possibile **ridurre il consumo di energia e di acqua**.
- Con un pretrattamento adeguato, è possibile rimuovere le macchie e lo sporco ostinato; il bucato può quindi essere lavato a una temperatura più bassa.
- Per utilizzare la giusta quantità di detersivo, rimandiamo alla quantità indicata dal produttore del detersivo. Controllare inoltre la durezza dell'acqua del proprio sistema domestico. Fare riferimento a "Durezza dell'acqua".
- Impostare la **velocità di centrifuga massima** per il programma selezionato per risparmiare energia durante la fase di asciugatura!

16.5 Durezza dell'acqua

Se la durezza dell'acqua nella zona è alta o medio alta, si consiglia di utilizzare un decalcificante per le lavatrici.

Nelle aree in cui l'la durezza dell'acqua è bassa, non è necessario utilizzare un decalcificante.

Per scoprire il livello di durezza dell'acqua locale contattare l'ente erogatore locale.

Utilizzare la quantità corretta di decalcificatore. Attenersi alle istruzioni riportate sulle confezioni del prodotto.

16.6 Preparazione del ciclo di asciugatura

- Aprire il rubinetto dell'acqua.
- Controllare che il tubo di scarico sia collegato correttamente. Per maggiori informazioni fare riferimento al capitolo sull'installazione.
- Per conoscere il massimo carico di biancheria ammesso per i programmi di asciugatura, fare riferimento alla tabella dei programmi di asciugatura.


16.7 Capi non idonei per l'asciugatura a macchina




Non impostare un programma di asciugatura per i seguenti capi:

- Tende sintetiche.
- Indumenti con parti in metallo.
- Calze di nylon.
- Trapunte.
- Copriletto.
- Piumoni.
- Giacche a vento.
- Sacchi a pelo.
- Tessuti con residui di lacche per capelli, solventi per unghie o simili.
- Capi imbottiti di gommapiuma o materiali simili.

16.8 Etichette dei capi

Quando si asciuga la biancheria, seguire le indicazioni del produttore riportate sulle etichette:

-  = Il capo può essere asciugato nell'asciugabiancheria

-  = Il ciclo di asciugatura è ad alta temperatura
-  = Il ciclo di asciugatura è a temperatura ridotta
-  = Il capo non può essere asciugato nell'asciugabiancheria.

16.9 Durata del ciclo di asciugatura

Il tempo di asciugatura può variare in base ai seguenti fattori:

- velocità di centrifuga finale
- livello di asciugatura
- tipo di tessuto
- peso del carico

16.10 Asciugatura aggiuntiva

Se al termine del programma di asciugatura la biancheria è ancora umida, selezionare un ulteriore ciclo di asciugatura breve.



AVVERTENZA!
Per evitare la formazione di pieghe e il restringimento non asciugare il bucato troppo a lungo.

17. PULIZIA E CURA



AVVERTENZA!
Fare riferimento ai capitoli sulla sicurezza.

17.1 Programma di pulizia periodica

La pulizia periodica aiuta a prolungare la durata dell'apparecchiatura.

Dopo ogni ciclo tenere lo sportello e il cassetto del detersivo leggermente socchiusi per far circolare l'aria e asciugare l'umidità all'interno dell'apparecchiatura. In questo modo si eviteranno muffe e odori.

Se l'apparecchiatura non viene utilizzata per un lungo periodo di tempo, chiudere il rubinetto dell'acqua e scollegarla dalla spina.

16.11 Suggerimenti generali

Fare riferimento alla tabella "Programmi di asciugatura" per i tempi di asciugatura **medi**.

L'esperienza aiuterà a fare il bucato in modo migliore. Si consiglia di prendere nota dei cicli già eseguiti.

Per evitare l'elettricità statica al termine del ciclo di asciugatura:

1. Aggiungere un ammorbidente nel ciclo di lavaggio.
2. Utilizzare un ammorbidente speciale per asciugabiancheria.

Al termine del programma di asciugatura, togliere subito il bucato.

Programma indicativo di pulizia periodica:


Decalcificazione	Due volte l'anno
Lavaggio di manutenzione	Una volta al mese
Pulizia della garanzia dell'oblò	Ogni due mesi
Pulizia del cesto	Ogni due mesi
Rimozione della lagnugine nel cesto	Due volte al mese ¹⁾
Pulizia del cassetto del detersivo	Ogni due mesi
Pulizia del filtro della pompa di scarico	Due volte l'anno

Pulizia del tubo di carico e del filtro della valvola	Due volte l'anno
---	------------------

1) Vedere il capitolo "Lanugine negli indumenti".

I paragrafi seguenti spiegano come si deve pulire ogni parte.

17.2 Rimuovere gli oggetti estranei

 Prima di avviare il ciclo, assicurarsi che tutte le tasche siano vuote e le parti sciolte siano legate. Fare riferimento alla sezione "Carico di biancheria" in "Consigli e suggerimenti utili".

Rimuovere eventuali oggetti estranei (come clip di metallo, bottoni, monete, ecc.) che si possono trovare nella guarnizione della porta, nei filtri e nel tamburo. Fare riferimento ai paragrafi "Guarnizione della porta con doppio elemento di blocco dell'estremità", "Pulizia del cestello", "Pulizia della pompa di scarico" e "Pulizia del tubo di carico e del filtro della valvola". Se necessario, contattare il Centro di Assistenza Autorizzato.

17.3 Pulizia esterna

Pulire l'apparecchiatura esclusivamente con acqua tiepida saponata. Asciugare perfettamente tutte le superfici. Non utilizzare spugne abrasive o materiale abrasivo.



ATTENZIONE!

Non utilizzare alcol, solventi o prodotti chimici.



ATTENZIONE!

Non pulire le superfici metalliche con detergenti a base di cloro.

17.4 Decalcificazione



Se la durezza dell'acqua nella zona è alta o medio alta, si consiglia di utilizzare un decalcificante per le lavatrici.

Esaminare a intervalli regolari il cesto al fine di controllare la presenza di calcare.

I detersivi normalmente disponibili in commercio contengono già addolcitori, ma consigliamo di eseguire di tanto in tanto un ciclo col cesto vuoto e un prodotto decalcificante.



Attenersi sempre alle istruzioni riportate sulle confezioni dei prodotti.

17.5 Lavaggio di manutenzione

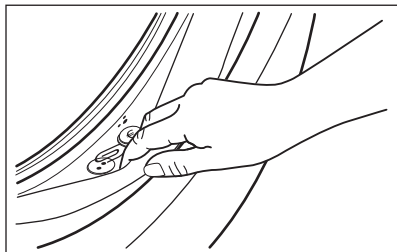
L'uso ripetuto e prolungato di programmi a bassa temperatura può causare depositi di detersivi, residui di lanugine, crescita batterica all'interno del cesto e della vasca. Ciò potrebbe generare cattivi odori e muffa. Per eliminare questi depositi e pulire la parte interna dell'apparecchiatura, eseguire a intervalli regolari lavaggi di manutenzione (almeno una volta al mese).



Rimandiamo al paragrafo dedicato alla "Pulizia del cesto".

17.6 Guarnizione della porta con doppio elemento di blocco dell'estremità

L'apparecchiatura è progettata con un **sistema di scarico autopulente** che permette alle leggere fibre di lanugine che cadono dai vestiti di essere scaricate con l'acqua. Esaminare regolarmente la guarnizione. Monete, bottoni e altri piccoli oggetti possono essere recuperati alla fine del ciclo.



Pulirla se necessario con un detergente in crema a base di ammoniaca senza graffiare la superficie della guarnizione.

i Attenersi sempre alle istruzioni riportate sulle confezioni dei prodotti.

Controllare e rimuovere gli oggetti (se presenti) che potrebbero essere intrappolati nella piega.

Assicurarsi che non vi sia della biancheria tra la guarnizione e l'oblò.

Dopo il completamento del ciclo del programma, pulire con un panno umido eventuali residui di sporco o acqua rimasti nella guarnizione dell'oblò.

17.7 Pulizia del cesto

Controllare regolarmente il cesto per evitare depositi indesiderati.

Nel cestello si possono formare depositi di ruggine dovuti a corpi estranei o a tracce di ferro presenti nell'acqua


Pulire il cesto con prodotti adatti all'acciaio inossidabile.

i Attenersi sempre alle istruzioni riportate sulle confezioni dei prodotti. Per la pulizia del cesto, non utilizzare prodotti anticalcare acidi, prodotti abrasivi contenenti cloro o pagliette abrasive.

Per una pulizia completa:

1. Togliere tutta la biancheria dal cesto.
2. Eseguire il programma Pulizia macchina. Per ulteriori dettagli rimandiamo alla tabella dei programmi di lavaggio.

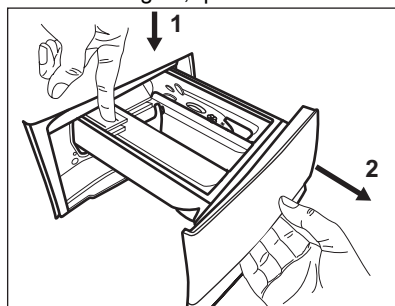
3. Aggiungere una piccola quantità di detersivo in polvere nel cesto vuoto per risciacquare tutti i residui rimasti.

i Di tanto in tanto, al termine del ciclo sul display potrebbe comparire l'icona : si tratta di un consiglio che invita a eseguire la "pulizia del cestello". Dopo l'esecuzione della pulizia del cesto, l'icona scompare.

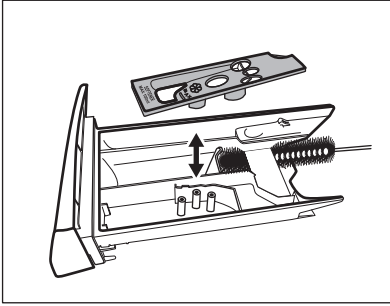
17.8 Pulizia del contenitore del detersivo

Al fine di evitare possibili depositi di detersivo secco, oppure ostruzioni di ammorbidente e/o formazione di muffa nel cassetto del detersivo, consigliamo di eseguire di tanto in tanto la procedura di pulizia:

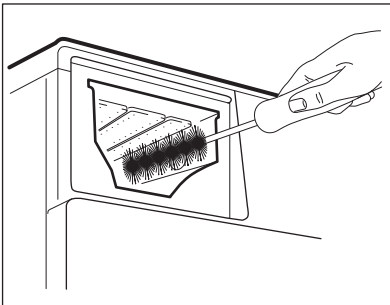
1. Aprire il cassetto. Premere il blocco verso il basso, come indicato nell'immagine, quindi estrarlo.



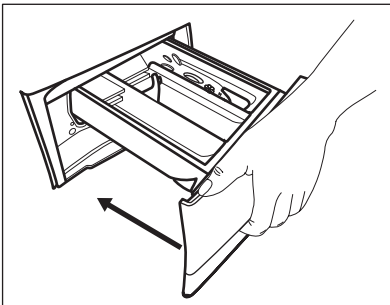
2. Togliere la parte superiore della vaschetta degli additivi per contribuire alla pulizia, quindi risciacuarla sotto all'acqua calda per eliminare eventuali tracce di detersivo accumulato. Dopo la pulizia, ricollocare la parte superiore in posizione.



3. Verificare che tutti i residui di detersivo vengano rimossi dalla parte superiore e inferiore dell'incasso. Servirsi di una spazzola piccola per pulire l'incasso.



4. Inserire il cassetto del detersivo nei binari della guida, quindi chiuderlo. Avviare il programma di risciacquo senza indumenti all'interno del cesto.



17.9 Pulizia della pompa di scarico



AVVERTENZA!

Scollegare la spina di alimentazione dalla presa di corrente.



Controllare a intervalli regolari il filtro della pompa di scarico e verificare che sia pulito.

Pulire la pompa di scarico se:

- L'apparecchiatura non scarica l'acqua.
- Il cesto non gira.
- L'apparecchiatura emette un rumore insolito a causa dell'ostruzione della pompa di scarico.
- Sul display compare il codice di allarme **E20**.

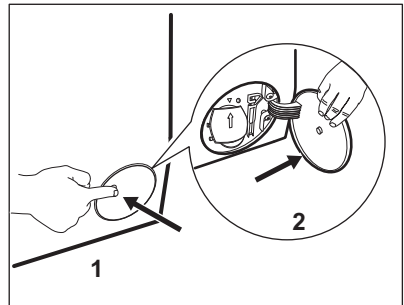


AVVERTENZA!

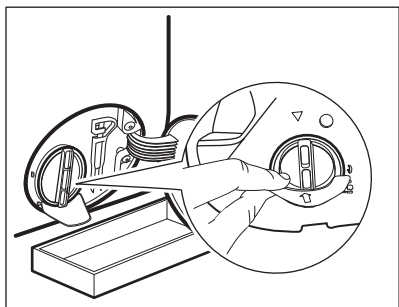
- Non rimuovere il filtro quando l'apparecchiatura è in funzione.
- Non pulire la pompa se l'acqua presente nell'apparecchiatura è calda. Attendere che l'acqua si raffreddi.

Procedere come segue per effettuare la pulizia della pompa:

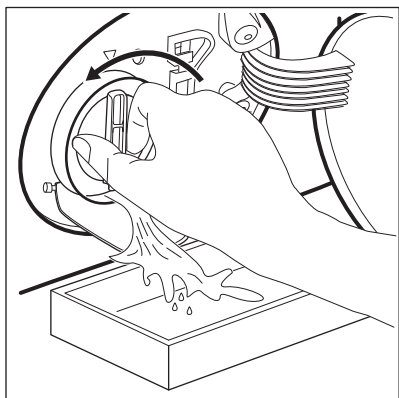
1. Aprire il coperchio della pompa.



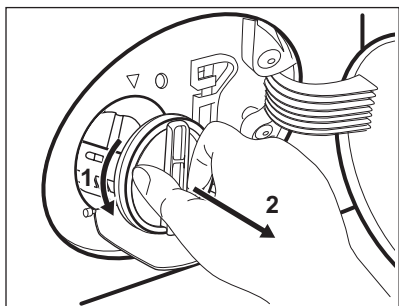
2. Collocare una ciotola adatta sotto all'accesso della pompa di scarico per raccogliere l'acqua che fuoriesce.
3. Aprire lo scivolo verso il basso. Tenere sempre a portata di mano uno straccio per asciugare l'acqua che potrebbe fuoriuscire quando si toglie il filtro.



4. Ruotare il filtro di 180 gradi in senso anti-orario per aprirlo, senza rimuoverlo. Lasciare che l'acqua fuoriesca.

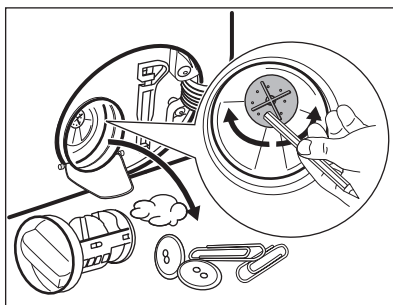


5. Quando la ciotola è piena di acqua, capovolgere il filtro e svuotare il contenitore.
 6. Ripetere i passaggi 4 e 5 fino a che l'acqua non smette di fuoriuscire.
 7. Ruotare il filtro in senso antiorario per estrarlo.

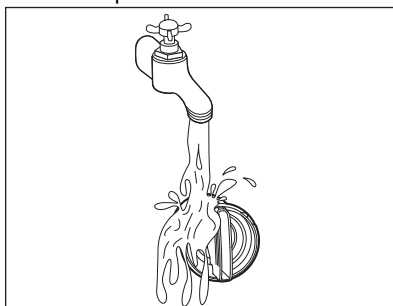


8. Se necessario, togliere la lanugine e gli oggetti dall'incasso del filtro.
 9. Assicurarsi che la girante della pompa possa ruotare. Se non ruota,

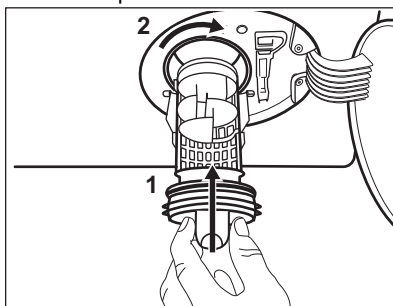
contattare il Centro Assistenza Autorizzato.



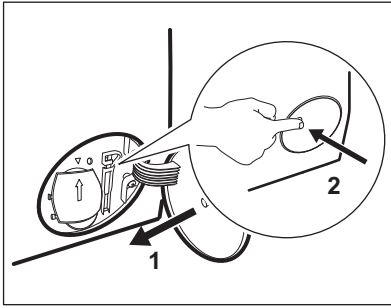
10. Pulire il filtro sotto al rubinetto dell'acqua.



11. Ricollocare il filtro nelle guide speciali ruotandolo in senso orario. Accertarsi di chiudere correttamente il filtro per evitare perdite.



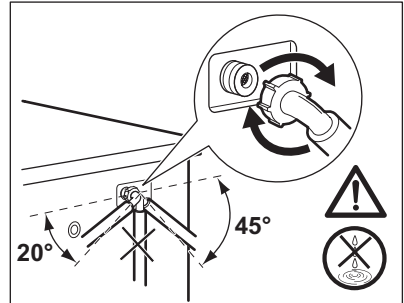
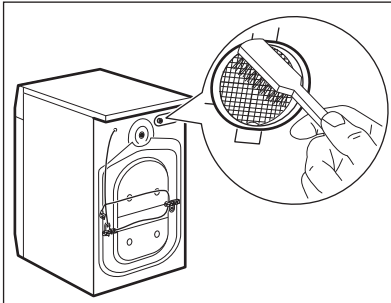
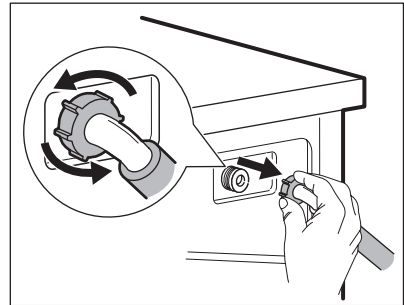
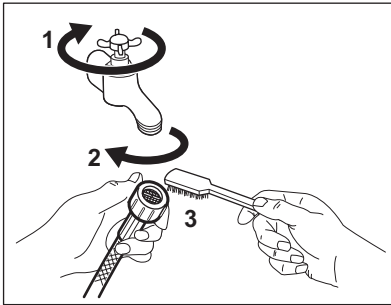
12. Chiudere il coperchio della pompa.



Quando si scarica l'acqua utilizzando la procedura di scarico di emergenza, è necessario attivare di nuovo il sistema di scarico:

- a. Versare 2 litri di acqua nella vaschetta del lavaggio principale del contenitore del detersivo.
- b. Avviare il programma per scaricare l'acqua.

17.10 Pulizia del tubo di carico e del filtro della valvola



17.11 Scarico di emergenza

Qualora il dispositivo non scarichi acqua, eseguire la stessa procedura descritta nel paragrafo "Pulizia della pompa di scarico". Se necessario, pulire la pompa.

Quando si scarica l'acqua utilizzando la procedura di scarico di emergenza, è necessario attivare di nuovo il sistema di scarico:

1. Versare 2 litri d'acqua nello scomparto del lavaggio principale del contenitore del detersivo.

2. Avviare il programma per scaricare l'acqua.

17.12 Precauzioni antigelo

Se si installa l'apparecchiatura in un luogo in cui la temperatura può raggiungere valori intorno agli 0°C oppure scendere al di sotto di 0°C, togliere l'acqua residua dal tubo di carico dell'acqua e dalla pompa di scarico.

1. Scollegare la spina dalla presa di corrente.
2. Chiudere il rubinetto dell'acqua.

3. Sistemare le due estremità del tubo di carico in un contenitore e lasciare che l'acqua fluisca fuori dal tubo.
4. Svuotare la pompa di scarico. Fare riferimento alla procedura per lo scarico di emergenza.
5. Quando la pompa di scarico è vuota, rimontare il tubo di carico.



AVVERTENZA!
 Accertarsi che la temperatura sia superiore a 0°C prima di utilizzare nuovamente l'apparecchiatura. Il produttore declina ogni responsabilità per danni causati da basse temperature.

18. RISOLUZIONE DEI PROBLEMI




AVVERTENZA!
 Fare riferimento ai capitoli sulla sicurezza.

18.1 Codici di allarme e possibili guasti


L'apparecchiatura non si avvia o si blocca durante il funzionamento. Cercare dapprima di risolvere il problema (fare riferimento alla tabella).

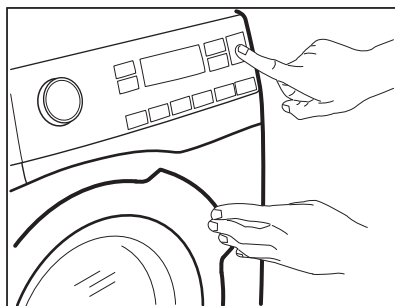


AVVERTENZA!
 Scollegare la spina dalla presa di corrente prima di eseguire qualsiasi controllo.

In alcuni casi il display visualizza un codice allarme e il pulsante Avvio/Pausa  può lampeggiare continuamente:



Se l'apparecchiatura è stata caricata eccessivamente, estrarre alcuni capi dal cesto e/o tenere premuto l'oblò e toccando il tasto Avvio/Pausa finché la spia  non smette di lampeggiare (vedi figura sottostante).




Problema	Possibile soluzione
----------	---------------------

<p>E10 L'apparecchiatura non carica l'acqua in modo appropriato.</p>	<ul style="list-style-type: none"> • Controllare che il rubinetto dell'acqua sia aperto. • Controllare che la pressione dell'acqua di alimentazione non sia troppo bassa. Per ottenere informazioni a questo proposito, contattare l'ente erogatore locale. • Controllare che il rubinetto dell'acqua non sia ostruito. • Verificare che il tubo di carico non sia attorcigliato, danneggiato o piegato. • Controllare che il collegamento del tubo di carico dell'acqua sia corretto. • Assicurarsi che il filtro del tubo di carico e il filtro della valvola non siano ostruiti. Vedere il capitolo "Pulizia e cura".
<p>E20 L'apparecchiatura non scarica l'acqua.</p>	<ul style="list-style-type: none"> • Assicurarsi che lo scarico del lavello non sia ostruito. • Assicurarsi che il tubo di scarico non sia attorcigliato o piegato. • Assicurarsi che il filtro di scarico non sia ostruito. Se necessario, pulire il filtro. Vedere il capitolo "Pulizia e cura". • Controllare che il raccordo del tubo di scarico sia corretto. • Se si imposta un programma senza fase di scarico, impostare anche il programma di scarico. • Se si imposta un'opzione che termina con acqua nella vasca, impostare anche il programma di scarico.
<p>E40 L'oblò dell'apparecchiatura è aperto o non è chiuso correttamente.</p>	<ul style="list-style-type: none"> • Assicurarsi che l'oblò sia chiuso correttamente.
<p>E91 Guasto interno. Assenza di comunicazione tra gli elementi elettronici dell'apparecchiatura.</p>	<ul style="list-style-type: none"> • Il programma non si è concluso correttamente o l'apparecchiatura si è fermata troppo presto. Spegnerne e riaccendere l'apparecchiatura. • In caso di ricomparsa del codice allarme, contattare il Centro Assistenza Autorizzato.
<p>EKO L'alimentazione di rete è instabile.</p>	<ul style="list-style-type: none"> • Attendere che si stabilizzi.

Se il display mostra altri codici di allarme, disattivarli e attivare l'apparecchiatura. Se il problema persiste, contattare il Centro Assistenza Autorizzato.

In caso di problemi di diverso genere con l'apparecchio consultare la tabella seguente per le possibili soluzioni.

Problema	Possibile soluzione
Il programma non si avvia.	<ul style="list-style-type: none"> • Assicurarsi che la spina sia collegata alla presa elettrica. • Controllare che l'oblò dell'apparecchiatura sia chiuso. • Assicurarsi che il fusibile non sia danneggiato nella scatola fusibili. • Assicurarsi di aver premuto il tasto Avvio/Pausa . • Se è stata impostata la partenza ritardata, annullare l'impostazione o attendere il termine del conto alla rovescia. • Disattivare la funzione Sicurezza bambini, se attiva. • Controllare la posizione della manopola sul programma selezionato.
L'apparecchiatura carica e scarica l'acqua immediatamente.	<ul style="list-style-type: none"> • Assicurarsi che il tubo di scarico sia nella posizione corretta. Il tubo flessibile potrebbe essere posizionato troppo basso. Vedere il capitolo "Istruzioni di installazione".
La fase di centrifuga non si avvia o il ciclo di lavaggio dura più a lungo del normale.	<ul style="list-style-type: none"> • Impostare il programma di centrifuga. • Assicurarsi che il filtro di scarico non sia ostruito. Se necessario, pulire il filtro. Vedere il capitolo "Pulizia e cura". • Sistemare i capi nella vasca manualmente e riavviare la fase di centrifuga. Questo problema può essere causato da problemi di bilanciamento.
Presenza di acqua sul pavimento.	<ul style="list-style-type: none"> • Assicurarsi che i giunti dei tubi dell'acqua siano serrati e che non vi siano perdite d'acqua. • Verificare che i tubi di carico e/o scarico dell'acqua non siano danneggiati. • Assicurarsi di utilizzare il detersivo corretto, nella quantità corretta.
Non è possibile aprire l'oblò dell'apparecchiatura.	<ul style="list-style-type: none"> • Verificare che non sia stato selezionato un programma di lavaggio che si conclude con l'acqua nella vasca. • Assicurarsi che il programma di lavaggio sia terminato. • Impostare il programma di scarico o di centrifuga se è presente dell'acqua nel cesto. • Assicurarsi che l'apparecchiatura sia alimentata dalla corrente elettrica. • Questo problema potrebbe essere causato da un guasto dell'apparecchiatura. Contattare il Centro Assistenza Autorizzato. <p>Se è necessario aprire l'oblò, leggere attentamente la sezione "Apertura d'emergenza dell'oblò".</p>
L'apparecchiatura emette un rumore anomalo e vibra.	<ul style="list-style-type: none"> • Verificare che l'apparecchiatura sia livellata correttamente. Vedere il capitolo "Istruzioni di installazione". • Assicurarsi che la confezione e/o i bulloni per il trasporto siano stati rimossi. Vedere il capitolo "Istruzioni di installazione". • Aggiungere altro bucato nel cesto. Il carico potrebbe essere insufficiente.

Problema	Possibile soluzione
La durata del programma aumenta o diminuisce durante l'esecuzione del programma.	<ul style="list-style-type: none"> • SensiCare System consente di regolare la durata del programma a seconda del tipo e delle dimensioni del carico di bucato. Consultare la "Funzione di rilevamento del carico SensiCare System" nel capitolo "Utilizzo quotidiano".
I risultati del lavaggio non sono soddisfacenti.	<ul style="list-style-type: none"> • Aumentare la quantità di detersivo o utilizzare un detersivo diverso. • Utilizzare prodotti speciali per rimuovere le macchie più ostinate prima di lavare il bucato. • Accertarsi di impostare la temperatura corretta. • Ridurre il carico di bucato.
Troppa schiuma nel cesto durante il ciclo di lavaggio.	<ul style="list-style-type: none"> • Ridurre la quantità di detersivo o il numero di pastiglie o di detergenti monodose.
Dopo il ciclo di lavaggio ci sono alcuni residui di detersivo del cassetto del detersivo.	<ul style="list-style-type: none"> • Verificare che l'aletta si trovi nella posizione corretta (SU per detersivo in polvere - GIÙ per detersivo liquido). • Verificare di aver utilizzato il cassetto del detersivo in linea con le indicazioni fornite nel presente manuale dell'utente.
L'apparecchiatura non asciuga o non asciuga correttamente.	<ul style="list-style-type: none"> • Aprire il rubinetto dell'acqua. • Assicurarsi che il filtro di scarico non sia ostruito. • Ridurre il carico di bucato. • Assicurarsi di aver impostato il ciclo corretto. Se necessario, impostare nuovamente un tempo di asciugatura breve.
Il bucato è pieno di lanugine di diversi colori.	<p>I tessuti lavati nel precedente ciclo hanno rilasciato lanugine di colore diverso:</p> <ul style="list-style-type: none"> • la fase di asciugatura aiuta a eliminare parte della lanugine. • Pulire gli indumenti con un prodotto per rimuovere la lanugine. <p>In caso di quantità eccessiva di lanugine nel cestello, fare riferimento al paragrafo "Lanugine nei tessuti" per maggiori dettagli.</p>

Dopo il controllo, attivare l'apparecchiatura. Il programma riprende dal punto in cui era stato interrotto.

Se il problema dovesse ripresentarsi, contattare il Centro Assistenza Autorizzato.

Le informazioni necessarie per il Centro di Assistenza si trovano sulla targhetta dei dati.

18.2 Apertura d'emergenza della porta

In caso di un'interruzione di corrente o di un guasto all'apparecchiatura la porta rimane bloccato. Il programma di lavaggio prosegue una volta ripristinata la corrente. Se la porta resta bloccato in

caso di guasto, è possibile aprirlo mediante la funzione di sblocco di emergenza.

Prima di aprire lo sportello:



ATTENZIONE!
Pericolo di scottature!
 Assicurarsi che la temperatura dell'acqua non sia troppo alta e la biancheria non sia calda. Se necessario, attendere l'abbassamento della temperatura.



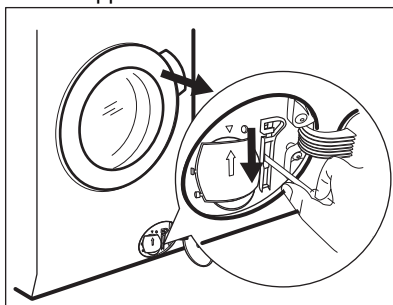
ATTENZIONE!
Rischio di lesioni!
 Assicurarsi che il cesto non stia ruotando. Se necessario, attendere che il cesto smetta di girare.



Assicurarsi che il livello dell'acqua all'interno del cesto non sia elevato. Se necessario, eseguire uno scarico di emergenza, (fare riferimento alla sezione "Scarico di emergenza" nel capitolo "Pulizia e cura").

Per aprire lo sportello, procedere come segue:

1. Premere il tasto On/Off per spegnere l'apparecchiatura.
2. Scollegare la spina di alimentazione dalla presa di corrente.
3. Aprire lo sportellino del filtro.
4. Tirare l'interruttore di sblocco di emergenza verso il basso una volta. Tirarlo ancora verso il basso, tenerlo tirato e aprire l'oblò dell'apparecchiatura.



5. Estrarre la biancheria e poi chiudere lo sportello dell'apparecchiatura.
6. Chiudere lo sportellino del filtro.

19. VALORI DI CONSUMO

19.1 Introduzione



Per informazioni dettagliate sull'etichetta energetica, vedere il sito www.theenergylabel.eu.



Il codice QR sull'etichetta energetica fornita con l'apparecchiatura riporta un link web alle informazioni correlate al funzionamento di questa apparecchiatura nella banca dati EPREL dell'UE. Conservare l'etichetta energetica come riferimento insieme al manuale d'uso e a tutti gli altri documenti forniti con questa apparecchiatura. È possibile trovare le stesse informazioni anche in EPREL utilizzando il link <https://eprel.ec.europa.eu> e il nome del modello e il numero di prodotto che si trovano sulla targhetta dell'apparecchiatura. Fare riferimento al capitolo "Descrizione del prodotto" per la posizione della targhetta di identificazione.

19.2 Legenda

kg	Carico di biancheria.	hh:m m	Durata del programma:
kWh	Consumo di energia.	°C	Temperatura nella stanza.
Litri	Consumo d'acqua.	giri/mi n	Velocità di centrifuga.
%	Umidità residua alla fine del ciclo. Maggiore è la velocità di centrifuga, maggiore è il rumore e minore è l'umidità residua alla fine del ciclo di lavaggio.		



I valori e la durata del programma possono variare a seconda delle diverse condizioni (ad es. temperatura ambiente, temperatura e pressione dell'acqua, dimensione del carico e tipo di biancheria, tensione di alimentazione) e anche se si modifica l'impostazione predefinita di un programma.

19.3 Conforme al regolamento UE 2019/2023 della Commissione

Solo lavaggio

Eco 40-60 programma	kg	kWh	Litri	hh:mm	%	°C	giri/ min¹
Pieno carico	10.0	0.900	61.0	3:55	52.00	37.0	1551
Mezzo carico	5.0	0.605	47.0	2:50	52.00	33.0	1551
1/4 di carico	2.5	0.200	38.0	2:30	54.00	23.0	1551

¹⁾ Velocità massima di centrifuga.

Ciclo di lavaggio e asciugatura

Eco 40-60 programma e Livello Asciutto ar- medio	kg	kWh	Litri	hh:mm	%	°C	giri/ min¹
Pieno carico	6	3.795	87.0	7:45	0.00	27.0	1551
Mezzo carico	3	1.980	58.0	5:00	0.00	25.0	1551

¹⁾ Velocità massima di centrifuga.

Consumo di potenza in diverse modalità

Spento (W)	Stand-by (W)	Partenza ritardata (W)
0.50	0.50	4.00
La modalità Spento/Standby dura al massimo 15 minuti.		

19.4 Programmi comuni - Solo lavaggio



Questi valori sono solo indicativi.

Programma	kg	kWh	Litri	hh:mm	%	°C	giri/min ¹⁾
Cotoni ²⁾ 90 °C	10.0	2.900	90.0	4:05	44.00	85.0	1600
Cotoni 60 °C	10.0	1.700	85.0	3:50	44.00	55.0	1600
Cotoni ³⁾ 20 °C	10.0	0.350	85.0	3:00	44.00	20.0	1600
Sintetici 40 °C	4.0	0.800	55.0	2:15	35.0	40.0	1200
Delicati ⁴⁾ 30 °C	2.0	0.400	60.0	1:05	35.0	30.0	1200
Lana 30 °C	1.5	0.300	65.0	1:05	30.00	30.0	1200

1) Indicatore di riferimento della velocità di centrifuga.

2) Adatto per il lavaggio di tessuti molto sporchi.

3) Adatta per lavare cotone, tessuti sintetici e misti poco sporchi.

4) Svolge anche un ciclo di lavaggio rapido per il bucato leggermente sporco.

19.5 Programmi comuni - Lavaggio e asciugatura





Questi valori sono solo indicativi.

Programma	kg	kWh	Litri	hh:mm	%	°C	giri/min ¹⁾
Sintetici 40 °C	4.0	2.800	85.0	5:00	1.00	40.0	1200

1) Indicatore di riferimento della velocità di centrifuga.

20. CONSIDERAZIONI SULL'AMBIENTE

Riciclare i materiali con il simbolo .
Buttare l'imballaggio negli appositi contenitori per il riciclaggio. Aiutare a proteggere l'ambiente e la salute umana e a riciclare rifiuti derivanti da apparecchiature elettriche ed elettroniche. Non smaltire le

apparecchiature che riportano il simbolo  insieme ai normali rifiuti domestici. Portare il prodotto al punto di riciclaggio più vicino o contattare il comune di residenza.

www.electrolux.com/shop



157072310-A-132023

