

# Mouse cablato laser Dell MS3220

## Guida all'uso

Modello di conformità: MS3220t



# Note, attenzioni e avvertenze

---



**NOTA:** La dicitura NOTA indica informazioni importanti che contribuiscono a migliorare l'utilizzo computer.



**ATTENZIONE:** La dicitura ATTENZIONE indica potenziali danni all'hardware o la perdita dei dati se non si osservano le istruzioni.



**AVVERTENZA:** La dicitura AVVERTENZA indica potenziali danni materiali, lesioni personali o morte.

© 2020 Dell Inc. o relative filiali. Tutti i diritti riservati. Dell, EMC e altri marchi sono marchi di fabbrica di Dell Inc. o delle sue filiali. Altri marchi potrebbero essere marchi di fabbrica appartenenti ai rispettivi proprietari.

2020-03

Rev. A01

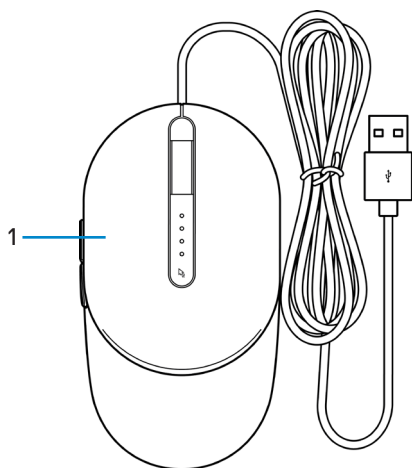
# Indice

|   |    |
|---|----|
| Note, attenzioni e avvertenze .....                   | 2  |
| Contenuto della confezione .....                      | 4  |
| Funzioni .....  | 5  |
| Vista superiore e laterale.....                       | 5  |
| Vista inferiore .....                                 | 6  |
| Dell Peripheral Manager .....                         | 7  |
| Configurazione del mouse .....                        | 8  |
| Collegamento del mouse.....                           | 8  |
| Regolazione del DPI.....                              | 8  |
| Specifiche .....                                      | 10 |
| Generale .....  | 10 |
| Sezione elettrica.....                                | 10 |
| Caratteristiche fisiche .....                         | 10 |
| Ambiente .....  | 11 |
| Risoluzione dei problemi .....                        | 12 |
| Informazione legali .....                             | 14 |
| Garanzia .....  | 14 |
| Garanzia limitata e criteri per la restituzione ..... | 14 |
| Per clienti negli Stati Uniti:.....                   | 14 |
| Per clienti in Europa, Medio Oriente e Africa:.....   | 14 |
| Per clienti fuori dagli Stati Uniti: .....            | 14 |

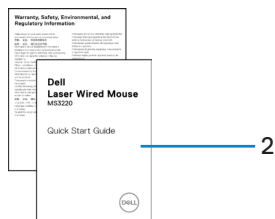


# Contenuto della confezione

---



1 Mouse



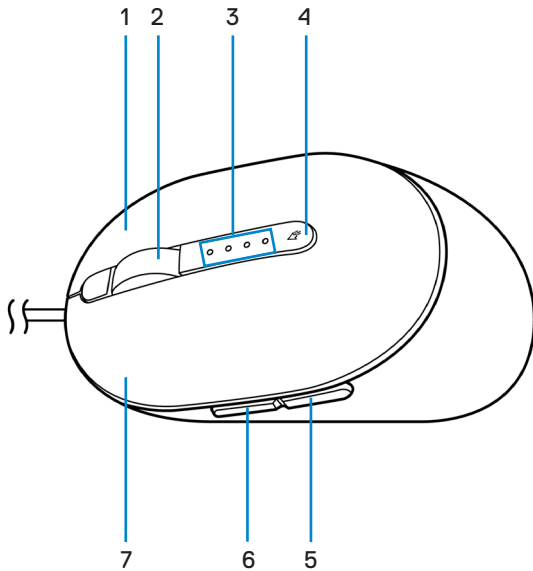
2 Documenti



# Funzioni

---

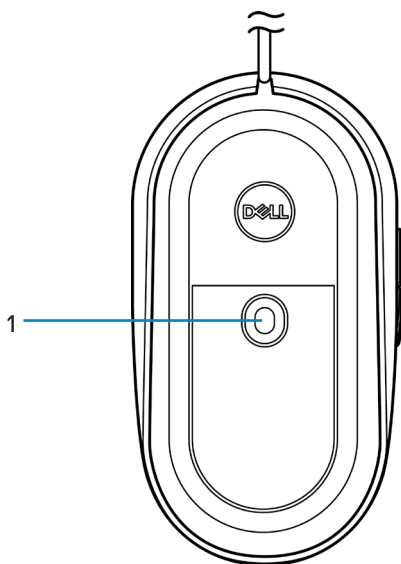
## Vista superiore e laterale



- |                     |                               |
|---------------------|-------------------------------|
| 1 Pulsante destro   | 2 Rotella di scorrimento      |
| 3 Indicatori DPI    | 4 Pulsante di regolazione DPI |
| 5 Pulsante indietro | 6 Pulsante avanti             |
| 7 Pulsante sinistro |                               |



# Vista inferiore



1 Sensore laser



# Dell Peripheral Manager

---

Il software Dell Peripheral Manager consente di eseguire le seguenti operazioni:

- Assegnare tasti di scelta rapida del programma ai pulsanti o ai tasti programmabili del dispositivo tramite la scheda Azione.
- Visualizzare le informazioni sul dispositivo come la versione del firmware e lo stato della batteria tramite la scheda Informazioni.
- Aggiornare gli ultimi aggiornamenti del firmware sui dispositivi.
- Associare ulteriori dispositivi tramite il dongle USB RF o direttamente al computer tramite Bluetooth.

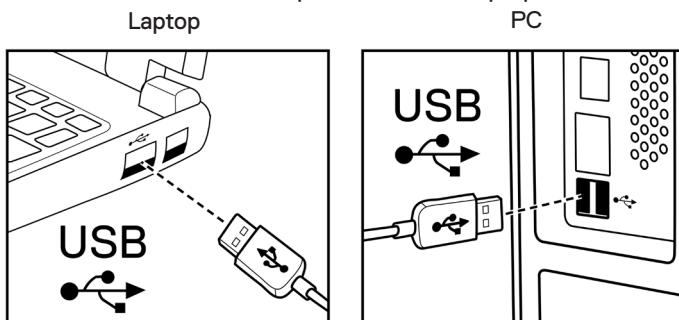
Per ulteriori informazioni, consultare *Guida all'uso di Dell Peripheral Manager* sulla pagina del prodotto al sito [www.dell.com/support](http://www.dell.com/support).



# Configurazione del mouse

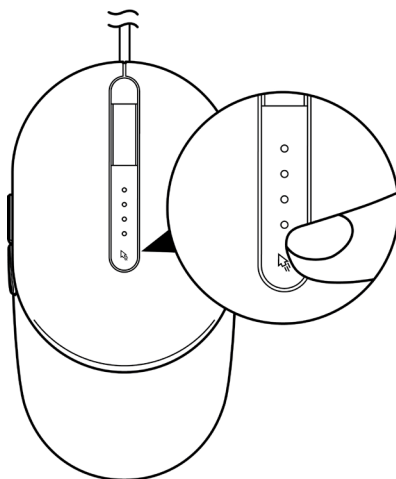
## Collegamento del mouse

Collegare il cavo USB del mouse ad una porta USB A del laptop o del PC.



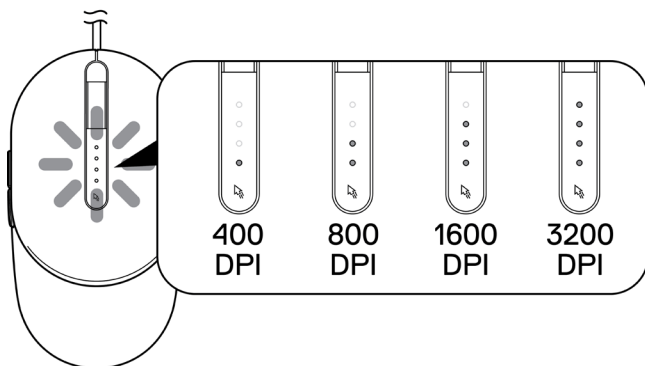
## Regolazione del DPI

Premere ripetutamente il pulsante di regolazione DPI per alternare tra le risoluzioni di tracciamento del mouse.





L'impostazione DPI è indicata dal numero di spie DPI illuminate. Le quattro impostazioni DPI predefinite e le relative spie sono le seguenti:



# Specifiche

---

## Generale

|                      |  |
|----------------------|--|
| Numero modello       | MS3220   |
| Tipo di collegamento | USB 2.0 cablato  |
| Sistema operativo    | <ul style="list-style-type: none"><li>• Chrome</li><li>• Windows XP</li><li>• Windows Vista (solo test)</li><li>• Windows 7, 32/64 bit</li><li>• Windows 8, 32/64 bit</li><li>• Windows 10, 32/64 bit</li><li>• Windows Server 2003</li><li>• Windows Server 2008; 2008 R2</li><li>• Windows Server 2012; 2012 R2</li><li>• Linux 6.x, Ubuntu, Neokylin</li><li>• Free-DOS</li></ul> |

## Sezione elettrica

|                           |               |
|---------------------------|---------------|
| Tensione di funzionamento | 5 V CC, 0,1 A |
|---------------------------|---------------|

## Caratteristiche fisiche

|                 |                        |
|-----------------|------------------------|
| Peso (con cavo) | < 120 g (< 0,26 lb)    |
| Dimensioni:     |                        |
| Lunghezza       | 142 mm (5,59 pollici)  |
| Larghezza       | 91 mm (3,58 pollici)   |
| Altezza         | 46,5 mm (1,83 pollici) |



# Ambiente

## Temperatura:

Operativa

Da -10°C a 50°C (da 14°F a 122°F)

Conservazione

Da -40°C a 65°C (da -40°F a 149°C)

Umidità di conservazione

95% di umidità relativa max.; senza condensa



# Risoluzione dei problemi

---

| Problemi                                     | Possibili soluzioni  |
|--|--|
| Il mouse non funziona                        | <ol style="list-style-type: none"><li>1 Collegare il cavo USB del mouse ad un'altra porta USB. Potrebbe apparire una notifica che indica che l'installazione del driver è in corso. In tal caso, attendere che venga visualizzata una notifica che indica che i driver sono installati prima di utilizzare il mouse.</li><li>2 Riavviare il computer.</li></ol>  |
| Risoluzione dei problemi relativi al cursore | <ol style="list-style-type: none"><li>1 Collegare il cavo USB del mouse ad un'altra porta USB. Potrebbe apparire una notifica che indica che l'installazione del driver è in corso. In tal caso, attendere che venga visualizzata una notifica che indica che i driver sono installati prima di utilizzare il mouse.</li><li>2 Assicurarsi che il sensore laser non sia ostruito o sporco.</li><li>3 Le superfici lucide in vetro o altre molto lisce non sono adatte al sensore del mouse per acquisire il movimento. L'uso di un tappetino per mouse in tessuto di colore scuro può migliorare il tracciamento.</li><li>4 Salvare i dati, chiudere eventuali programmi aperti e quindi riavviare il laptop/PC. Se non si dispone di un altro mouse o touchscreen, potrebbe essere necessario tenere premuto il pulsante di accensione per almeno 15 secondi per spegnere il laptop/PC. Si potrebbero perdere i dati non salvati.</li></ol> |



Risoluzione dei problemi relativi ai pulsanti del mouse

- 1 Assicurarsi che non vi sia nulla che impedisca ai pulsanti del mouse di muoversi.
- 2 Collegare il cavo USB del mouse ad un'altra porta USB. Potrebbe apparire una notifica che indica che l'installazione del driver è in corso. In tal caso, attendere che venga visualizzata una notifica che indica che i driver sono installati prima di utilizzare il mouse.
- 3 Salvare i dati, chiudere eventuali programmi aperti e quindi riavviare il laptop/PC. Se non si dispone di un altro mouse o touchscreen, potrebbe essere necessario tenere premuto il pulsante di accensione per almeno 15 secondi per spegnere il laptop/PC. Si potrebbero perdere i dati non salvati.
- 4 In Dell Peripheral Manager, ripristinare le impostazioni predefinite delle azioni del pulsante laterale.

Risoluzione di un problema di cursore a movimento lento

- 1 Assicurarsi che il sensore laser non sia ostruito o sporco.
- 2 Modificare l'impostazione DPI del mouse.
- 3 Modificare le impostazioni del mouse per regolare la velocità del puntatore.

Fare clic sulla scheda corrispondente al sistema operativo (SO) installato sul laptop/desktop ed eseguire i passaggi all'interno di quella sezione per modificare le impostazioni.

- Nella casella **Ricerca**, digitare `main.cpl`.
- Fare clic o toccare `main.cpl` nell'elenco di programmi.
- Spostare il cursore in **Selezionare la velocità del puntatore** per regolare la velocità del cursore al livello desiderato.
- Fare clic o toccare **OK**.



# Informazione legali

---

## Garanzia

### Garanzia limitata e criteri per la restituzione

I prodotti Dell dispongono di una garanzia hardware limitata di tre anni. Se acquistati insieme ad un sistema Dell, disporranno della garanzia del sistema.

#### Per clienti negli Stati Uniti:

L'acquisto e l'uso del presente prodotto sono soggetti al contratto dell'utente finale Dell, che si trova sul sito [Dell.com/terms](https://www.dell.com/terms). Il presente documento contiene una clausola di arbitrato vincolante.

#### Per clienti in Europa, Medio Oriente e Africa:

I prodotti Dell venduti e utilizzati sono soggetti a diritti legali dei consumatori nazionali vigenti, ai termini di qualsiasi contratto di vendita con il rivenditore (applicabile tra l'utente e il rivenditore) e alle condizioni contrattuali per l'utente finale Dell.

Dell può inoltre fornire una garanzia hardware aggiuntiva. Per tutti i dettagli del contratto dell'utente finale Dell e le condizioni di garanzia, visitare il sito [Dell.com/terms](https://www.dell.com/terms), selezionare il proprio Paese dall'elenco nella parte inferiore della homepage e fare clic sul link "termini e condizioni" per visualizzare i termini dell'utente finale o sul link "supporto" per i termini di garanzia.

#### Per clienti fuori dagli Stati Uniti:

I prodotti Dell venduti e utilizzati sono soggetti a diritti legali dei consumatori nazionali vigenti, ai termini di qualsiasi contratto di vendita con il rivenditore (applicabile tra l'utente e il rivenditore) e ai termini di garanzia Dell. Dell può inoltre fornire una garanzia hardware aggiuntiva. Per tutti i dettagli dei termini di garanzia Dell, visitare il sito [Dell.com](https://www.dell.com), selezionare il proprio Paese dall'elenco nella parte inferiore della homepage e fare clic sul link "termini e condizioni" o sul link "supporto" per i termini di garanzia.

