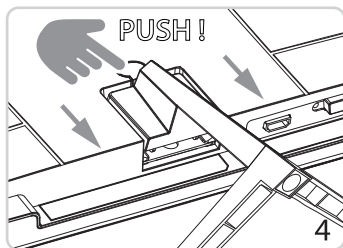
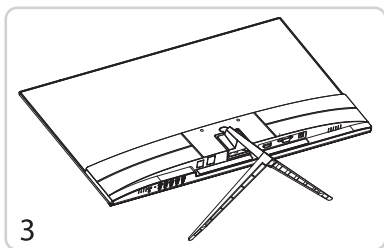
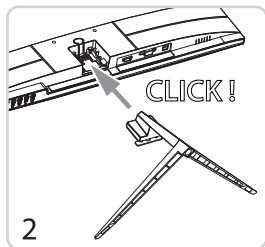
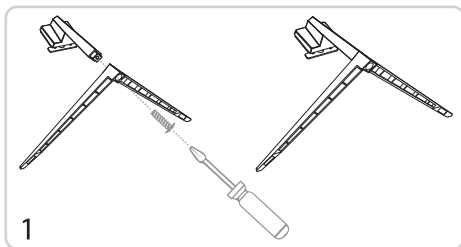


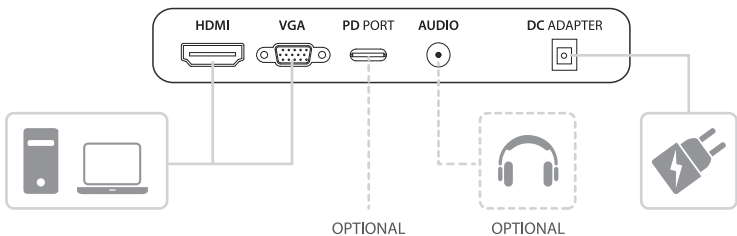
 Atlantis



MANUALE UTENTE  
USER MANUAL  
MANUAL DE USUARIO  
MANUEL DE L'UTILISATEUR  
BENUTZERHANDBUCH



CONNESSIONI | CONNECTIONS |  
CONEXIONES | CONNEXIONS | VERBINDUNGEN



NOTA: assicurarsi di conservare la scatola originale e tutto il materiale di imballaggio.  
 NOTE: be sure to save original box and all packing material.  
 NOTA: asegúrese de guardar la caja original y todo el material de embalaje.  
 REMARQUE: assurez vous à conserver la boîte d'origine et tous les matériaux d'emballage.  
 HINWEIS: Achten Sie darauf, den Originalkarton und das Verpackungsmaterial aufzubewahren.

Prima di collegare il monitor al COMPUTER con il cavo video, spegnere il monitor e il computer ed inserire un'estremità del cavo video nella presa VGA/HDMI/DP del computer. Successivamente inserire l'altra estremità del cavo nella presa di ingresso VGA/HDMI/DP del monitor.

### COLLEGAMENTO ALIMENTAZIONE

Inserire il jack del cavo dell'alimentatore nella presa di ingresso del monitor e collegare quindi l'alimentatore alla presa di corrente.

### COLLEGAMENTO DEL JACK AUDIO

Il jack audio viene utilizzato per collegare le cuffie (NON collegare all'uscita jack degli Altoparlanti). Per utilizzare le cuffie, impostare il monitor come uscita audio predefinita nelle impostazioni audio di Windows.

### ACCENSIONE

Accendere il monitor e il computer; l'indicatore si accende in verde (o in blu) quando lo schermo è in condizioni normali. Se l'indicatore si illumina di rosso, verificare che il collegamento del cavo video (VGA/HDMI/DP) non sia errato, nel caso cliccare il tasto di accensione del monitor.

### AUTOISPEZIONE

Se il monitor rileva l'assenza di segnale orizzontale e verticale, chiederà di controllare l'ingresso video e il monitor entrerà, dopo alcuni secondi, in modalità di risparmio energetico accendendo l'indicatore di stato in rosso. Lo schermo tornerà a essere visualizzato normalmente al ritorno del segnale video.

### REGOLAZIONE DELL'IMMAGINE

Regolare l'immagine in base alle proprie esigenze; consultare la sezione "Funzionamento".

## FUNZIONAMENTO (OSD)



### ACCENSIONE

Questo tasto viene utilizzato per accendere o spegnere il monitor



### AUTO/EXIT

Nel menu OSD, questo tasto viene utilizzato per uscire dal menu OSD o tornare a quello precedente. Se premuto quando il menu OSD non è attivo, permette la regolazione automatica dell'immagine (solo in modalità VGA) oppure di attivare la visualizzazione di un puntatore a croce nel centro dello schermo (solo in modalità HDMI). Il tipo di puntatore può essere cambiato premendo, quando è visualizzato, i 2 tasti immediatamente a sinistra



### LUMINOSITÀ

Nel menu OSD, questo tasto viene utilizzato per muoversi verso l'alto. Se premuto quando il menu OSD non è attivo, consente la regolazione rapida della luminosità



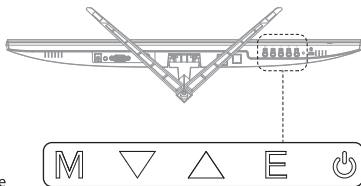
### MODALITÀ ECO

Nel menu OSD, questo tasto viene utilizzato per muoversi verso il basso. Se premuto quando il menu OSD non è attivo, consente la regolazione rapida della modalità di funzionamento



### MENU

Questo tasto serve per accedere al menu principale, ai sottomenu e confermare la selezione



**MENU PRINCIPALE**

Opzioni:

- 1 Regolazione dell'immagine (IMMAGINE)
- 2 Regolazione del colore (COLORE)
- 3 Posizione del formato (FORMATO&POSIZIONE)
- 4 Impostazione (SETUP)
- 5 Informazioni (LE INFORMAZIONI)

**SOTTOMENU**

Voce:

- |                      |                         |
|----------------------|-------------------------|
| 1 Luminosità         | 11 Ucare OverDrive (OD) |
| 2 Contrasto          | 12 FreeSync             |
| 3 Modalità Eco       | 13 Ucare HDR Life (HDR) |
| 4 DCR                | 14 Lingua               |
| 5 Temperatura colore | 15 Scelta segnale       |
| 6 Rosso              | 16 Posizione H del menu |
| 7 Verde              | 17 Posizione V del menu |
| 8 Blu                | 18 Menu Timer           |
| 9 Rapporto d'aspetto | 19 Volume               |
| 10 BlueLight Filter  | 20 Reset                |

MENU	SOTTOMENU	FUNZIONI
<b>Immagine</b>	Luminosità	regola la luminosità del monitor (non selezionabile quando attivo il DCR)
	Contrasto	regola il contrasto del monitor (non selezionabile quando attivo il DCR)
	Econom	permette la selezione della modalità di funzionamento tra le disponibili
	DCR	il contrasto dinamico viene ottimizzato automaticamente
<b>Colore</b>	Temperatura colore	permette di selezionare la temperatura colore tra quelle preimpostate o personalizzate
	Rosso	può regolare l'impostazione del singolo colore
	Verde	
	Blu	
<b>Formato e Posizione</b>	Rapporto d'aspetto	cambia il rapporto dell'immagine (16:9 / 4:3...)
	BlueLight Filter	riduce, su 4 livelli, la luce blu (blue light)
	OD*	se attivato permette una riduzione del tempo di risposta (ms)
	Free Sync*	se attivato permette la mitigazione del "tearing"
	HDR*	abilita la modalità High-Dynamic Range
<b>Setup</b>	Lingua	modifica la lingua del menu
	Scelta Segnale	seleziona la sorgente dall'ingresso disponibile (VGA/HDMI...)
	OSD posizione H	regola la posizione orizzontale dell'OSD sul monitor
	OSD posizione V	regola la posizione verticale dell'OSD sul monitor
	Menu Timer	regola il tempo di visualizzazione dell'OSD
	Volume audio*	regola il volume
	Reimposta	ripristina le impostazioni di fabbrica
<b>Informazioni</b>		mostra le informazioni sul monitor (frequenza e risoluzione)

\* Opzioni disponibili solo su alcuni modelli di monitor

Quando il segnale video in ingresso eccede la frequenza massima supportata dal monitor (fare riferimento alle specifiche del prodotto), il microcomputer integrato del monitor disattiva il segnale di sincronizzazione orizzontale e verticale per proteggere il dispositivo.

Dopo alcuni secondi il monitor entrerà in modalità di risparmio e l'indicatore di alimentazione si accenderà in rosso. Impostare la frequenza di uscita del computer entro l'intervallo supportato dal monitor, in modo che questo possa funzionare normalmente e correttamente.

## IMPOSTAZIONE DELLA MODALITÀ DI VISUALIZZAZIONE

Con la funzione standard VESA e DDC, il monitor scansiona la frequenza, la potenza di uscita, le prestazioni etc. e le trasferisce al COMPUTER dopo l'accensione quando si utilizza la scheda video con funzione VESA DDC1/2B. Inoltre, identifica la modalità di connessione del display e seleziona la risoluzione corretta.

Le modalità preimpostate sono riportate nella tabella che si trova alla fine del manuale d'uso.

## RISOLUZIONE DEI PROBLEMI

### **Non c'è immagine sullo schermo/LED spento**

*Verificare che il cavo di alimentazione sia correttamente e saldamente collegato al monitor, che l'adattatore sia inserito correttamente nella presa di corrente e che il display sia in modalità risparmio energetico.*

### **Non c'è immagine sullo schermo/LED rosso**

*Verificare se la scheda grafica presente nel COMPUTER è allentata e controllare il collegamento tra il cavo video e il monitor.*

### **Il display non è chiaro o l'immagine è troppo grande o troppo piccola**

*Accedere al menu di regolazione dell'immagine OSD e selezionare "Auto" (in Setup->Scelta Segnale) per regolare automaticamente la visualizzazione in modo ottimale.*

### **L'immagine è troppo chiara o troppo scura**

*Accedere al menu di regolazione della luminosità dell'OSD, quindi selezionare "Su/Giù" per regolare la luminosità e il contrasto in modo ottimale.*

### **Lo schermo è surriscaldato**

*Mantenere una distanza di almeno 8 cm intorno al display per la ventilazione e non appoggiare nulla sul monitor.*

### **Display scuro dopo l'accensione**

*È normale. A causa della differenza di temperatura, la retroilluminazione non emette luce in modo uniforme immediatamente dopo l'accensione. Le lampade a LED responsabili della retroilluminazione, torneranno a funzionare normalmente dopo 20 minuti e tutti i fenomeni anomali (l'oscurità/sfaccettatura) scompariranno.*

### **L'immagine è distorta**

*Controllare la risoluzione impostata sul computer e scegliere la risoluzione corretta, quindi regolarla.*

### **Il colore è anormale**

*Controllare il collegamento del cavo video, se c'è un pin curvo o rotto, sostituirlo. Accedere al menu di regolazione del colore OSD per impostare il colore del display in modo ottimale.*

1. Prima di utilizzare questo dispositivo, leggere attentamente tutte le istruzioni contenute nel presente manuale.
2. Conservare il manuale con cura per riferimenti futuri.
3. Scollegare il dispositivo dalla presa di corrente prima di pulirlo. Non utilizzare detergenti liquidi o spray. Per la pulizia utilizzare un panno umido o bagnato. Se lo schermo LCD è ancora sporco, utilizzare un detergente per la pulizia.
4. Non utilizzare parti/accessori non raccomandati dal produttore. L'uso di accessori non autorizzati può provocare rischi di svariato genere.
5. Quando si scollega l'alimentatore dalla presa è opportuno prima afferrarlo saldamente e poi tirare per sfilarlo dalla presa. Non tirare mai direttamente il cavo.
6. Non collocare alcun oggetto sul cavo di alimentazione. Non calpestarlo.
7. Non utilizzare il dispositivo in prossimità di fonti d'acqua, ad esempio vasca da bagno, lavabo, lavello della cucina o lavatrice. Non collocare il dispositivo su un pavimento bagnato o vicino a una piscina, ecc. Non toccare lo schermo con le dita o con altri oggetti duri e/o acuminati.
8. Le fessure e le aperture sull'alloggiamento e sul retro o sul fondo sono previste per la ventilazione. Per garantire un funzionamento affidabile dei componenti e per proteggerli dal surriscaldamento, queste aperture non devono essere bloccate/ostruite o coperte. Il dispositivo non deve mai essere collocato vicino o sopra un termosifone o una stufa e non deve essere collocato in una installazione a incasso, a meno che non sia prevista un'adeguata ventilazione.
9. Assicurarsi che il dispositivo si trovi ad una distanza di almeno 8 cm dalla parete o da altri oggetti circostanti quando è in uso.
10. L'alimentazione deve corrispondere a quella indicata sulla targhetta. In caso di dubbi sull'alimentatore, rivolgersi al rivenditore o al fornitore di energia elettrica locale.
11. Assicurarsi che la presa di corrente e il cavo in uso siano in grado di sopportare la somma delle potenze nominali di tutti i prodotti collegati.
12. Osservare tutte le avvertenze e le istruzioni descritte nel manuale.
13. Non sovraccaricare la presa di corrente e non utilizzare prolunghe, per evitare di provocare incendi o scosse elettriche.
14. Non tentare di riparare il dispositivo da soli, poiché l'apertura o la rimozione dei coperchi può esporre l'utente a tensioni pericolose o ad altri rischi. Rivolgersi a personale di assistenza qualificato.
15. Scollegare il monitor o l'adattatore CA dalla presa di corrente e rivolgersi a personale di assistenza qualificato nelle seguenti condizioni:
  - a. Quando il cavo di alimentazione o la spina sono danneggiati o usurati.
  - b. Se il dispositivo è caduto o il suo alloggiamento è stato danneggiato.
  - c. Quando le prestazioni del dispositivo si deteriorano in modo evidente.
16. Scollegare il cavo di alimentazione/alimentatore se il dispositivo non viene utilizzato per un lungo periodo di tempo.
17. Conservare il dispositivo in un luogo ben ventilato; evitare la forte luce solare, le alte temperature o l'umidità.
18. Conservare il dispositivo in un luogo a temperatura ambiente di -20°C 55°C. In caso contrario, il dispositivo potrebbe subire danni permanenti.

Before connecting your monitor and PC with signal cable, please turn off your monitor and computer and then insert one end of the signal cable into the VGA/HDMI/DP jack on your computer. Finally, please insert another end of signal cable to the VGA/HDMI/DP signal input jack of monitor.

## POWER CORD CONNECTION

First, insert one end of power cord cable into the power input jack of monitor, and another end into power outlet.

## AUDIO JACK CONNECTION

Audio Jack is used to connect headset. To use headset please set the Monitor as default audio output under Windows Audio settings.

## POWER ON

Turn on the monitor and computer, and then indicator will light green (or blue) when the screen is under normal condition. Please check to see if there is any wrong with the connection of video signal cable if the indicator lights red.

## SELF-INSPECTION

If the monitor inspects there is no horizontal and vertical signal, it will prompt to check the video input, and the monitor will enter into power saving mode after several seconds, the indicator will light red. The screen will restore to normal display once.

## IMAGE ADJUSTMENT

Please adjust the image according to your need; please refer to the "Operation" section

# OPERATION (OSD)



## POWER ON

This key is used for turning on or turn off the monitor.



## AUTO/EXIT KEY

Under OSD menu, this key is used for exiting the OSD. If used NOT under OSD menu this key is used for auto-adjust of the picture (only with VGA mode) or for showing Center Aim mode (only with HDMI mode)



## BRIGHTNESS

Under OSD menu, this key is used for up adjusting. If used NOT under OSD menu, this key is for Brightness quick adjustment.



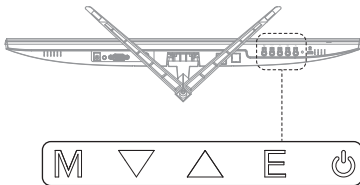
## ECO MODE KEY

Under OSD menu, this key is used for down adjusting. If used NOT under OSD menu, this key is used for Eco Mode quick adjustment.



## MENU KEY

This key is used for entering into main menu and confirming your selecting.



**MAIN MENU**

Options:

- 1 Picture adjusting
- 2 Color adjusting
- 3 Size position
- 4 Set up
- 5 Information

**SUBMENU**

Item:

- |    |                  |    |                                  |
|----|------------------|----|----------------------------------|
| 1  | Brightness       | 11 | Ucare OverDrive                  |
| 2  | Contrast         | 12 | FreeSync                         |
| 3  | Eco Mode         | 13 | Ucare HDR Life                   |
| 4  | DCR              | 14 | Language                         |
| 5  | Color Temp       | 15 | Signal Source                    |
| 6  | Red              | 16 | Menu H-Position                  |
| 7  | Green            | 17 | Menu V-Position                  |
| 8  | Blue             | 18 | Menu Timer                       |
| 9  | Aspect Ratio     | 19 | Volume (for Multimedia monitors) |
| 10 | Bluelight Filter | 20 | Reset                            |

MAIN MENU	SUBMENU	FUNCTION
<b>Picture/Screen</b>	brightness	adjust the brightness of the monitor
	contrast ratio	adjust the contrast ratio of the monitor
	eco mode	reduce brightness and reduce power consumption
	DCR	dynamic contrast is automatically optimized
<b>Colour</b>	colour temperature	you can choose colour temperature from presetted or set your own choice
	red	can adjust the single colour setting for colour temperature
	gree	
	blue	
<b>Size and position</b>	aspect ratio	change the ratio of picture (16:9 / 4:3...)
	bluelight Filter	reduce the blue light
	ucare OverDrive*	reaction time can be reduced
	free sync*	solve the "screen tearing"
	ucare HDR LIFE*	high-Dynamic Range
<b>Setup</b>	language	change menu language
	signal source	select source from available input (VGA/HDMI...)
	menu H-position	adjust the OSD Horizontal position on monitor
	menu V-position	adjust the OSD Vertical position on monitor
	menu Timer	adjust the display time of OSD
	volume*	adjust the volume
	reset	reset the funtions to factory default
<b>Informations</b>		show the monitor informations

\* Options may not be available on all models



When the video signal of your computer exceeds the frequency range of monitor (refer to product specification), the micro-computer of monitor will turn off the sync signal of horizontal and vertical for the purpose of monitor protection, please refer to the illustration below.

The monitor will enter saving mode after few seconds, and the power indicator will light red. Please set the output frequency of your computer within the acceptable range of monitor so that the monitor can work normally.

## SETTING OF DISPLAY MODE

---

With standard VESA and DDC function, the monitor will scan frequency, output power, performance etc and transfer to PC after turning on when you use the video card with VESA DDC1/2B function. And it will identify the connection mode of display and select the proper resolution.

The pre-set mode before leaving factory is at table which you can find at the end of the user manual.

## TROUBLE SHOOTING

---

### **There is no Screen Image/LED no light**

*Please check to see whether the power cord is securely connected to the monitor and AC/DC adapter is correctly inserted into a wall outlet, and whether the display is in power saving mode.*

### **There is no Screen Image/LED light red**

*Please to see whether the display card of PC is loosed, and check the connection between signal cables and display.*

### **The display is not clear or the image is too large or too small**

*Enter the OSD image adjustment menu, and then select "Auto Adjust" to make the display to adjust automatically to optimum.*

### **The image is too light or too dark**

*Enter the OSD brightness adjustment menu, and then select the "Up/Down " To adjust the brightness and contrast to optimum.*

### **The screen is overheated**

*Please keep at least 8 cm around the display for ventilation, and do not place anything onto the monitor.*

### **Dark display after power on**

*This is normal. Due to the temperature difference, the backlight will not give out light equably at the beginning of powering on, but the backlight lamp will come to normal work after 20 minutes, the darkness and facula will disappear at this time.*

### **The image is distorted**

*Check the set of computer and choose the proper resolution, then readjust and renovate the resolution.*

### **The color is abnormal**

*Check the connection of signal cable, if there is any curved or broken pin, please replace it; Enter the OSD color adjustment menu to set the display color to the optimum.*

1. Before using this device, please read all the instructions in this manual carefully.
2. Please keep the manual carefully for future reference.
3. Unplug this device from the wall outlet before cleaning. Do not use liquid cleaners or aerosol cleaners. Use a damp or wet cloth to clean. Please use LCD screen detergent for cleaning if it is still dirty.
4. Do not use the parts not recommended by the manufacturer, otherwise it may cause a hazard.
5. When unplugging the power cord of the monitor or adapter, please hold the plug with your hand, do not pull the cord directly.
6. Do not place any object on the power cord. Do not trample it either.
7. Do not use the device near water sources, e.g. bathtub, basin, kitchen sink, or washing machine. Do not place the device on a wet floor, or near a swimming pool etc. Do not touch the screen with your fingers or other hard objects.
8. Slots and openings on the housing and its back or bottom are provided for ventilation. To ensure reliable operation of the components and to protect them from overheating, these openings must not be blocked or covered placing the device on a bed, sofa, rug, or other similar surface. The device should never be placed near or over a radiator or heater and should not be placed in a built-in installation unless proper ventilation is provided.
9. Make sure that the device is at least 8 cm distance from the wall or other objects around when it is in use.
10. The power supply must respond to that stated on the rating plate. If you have any query about the power supply, please refer to the dealer or local power supply provider.
11. Ensure that the power socket and cord in use are able to take the sum of the rated currency of all the products.
12. Observe all the warnings and instructions described in the manual.
13. Do not overload the power outlet or use any extension cord, otherwise it may cause fire or electric shock.
14. Do not attempt to repair this device yourself since opening or removing covers may expose you to dangerous voltage or other hazards. Refer servicing to qualified service personnel.
15. Unplug this monitor or AC adaptor from the wall outlet and refer servicing to qualified service personnel under the following conditions:
  - a. When the power cord or plug is damaged or worn.
  - b. If the device has been dropped or its housing has been damaged.
  - c. When the performance of the device deteriorates distinctly.
16. The power cord is the main facility to turn on/off the device; unplug it if the device is not used for a long period of time.
17. Store the device at a place of good ventilation; avoid strong sunlight, high temperature or humidity.
18. Store the device at a place at -20°C 55°C room temperature. Otherwise, it may cause permanent damage

Antes de conectar el monitor y el PC con el cable de señal, apague el monitor y el ordenador e inserte un extremo del cable de señal en la toma VGA/HDMI/DP del ordenador. Por último, inserte el otro extremo del cable de señal en la toma de entrada de señal VGA/HDMI/DP del monitor.

## CONEXIÓN DEL CABLE DE ALIMENTACIÓN

Primero, inserte un extremo del cable de alimentación en la toma de entrada de alimentación del monitor y el otro extremo en la toma de corriente.

## CONEXIÓN DE LA CLAVIJA DE AUDIO

La toma de audio se utiliza para conectar los auriculares. Para utilizar los auriculares, configure el monitor como salida de audio predeterminada en la configuración de audio de Windows.

## ENCENDIDO

Encienda el monitor y el ordenador, y el indicador se iluminará en verde (o azul) cuando la pantalla esté en condiciones normales. Si el indicador se ilumina en rojo, compruebe si hay algún problema con la conexión del cable de señal de vídeo.

## AUTOINSPECCIÓN

Si el monitor inspecciona que no hay señal horizontal y vertical, le pedirá que compruebe la entrada de vídeo, y el monitor entrará en modo de ahorro de energía después de varios segundos, el indicador se iluminará en rojo. La pantalla volverá a la visualización normal una vez.

## AJUSTE DE LA IMAGEN

Ajuste la imagen según sus necesidades; consulte la sección "Funcionamiento".

# FUNCIONAMIENTO (OSD)



## ENCENDIDO

Esta tecla se utiliza para encender o apagar el monitor



## TECLA AUTO/SALIR

En el menú OSD, esta tecla se utiliza para salir del OSD. Si no se utiliza en el menú OSD, esta tecla se utiliza para el ajuste automático de la imagen (sólo en el modo VGA) o para mostrar el modo de orientación central (sólo en el modo HDMI).



## BRILLO

En el menú OSD, esta tecla se utiliza para el ajuste de brillo. Si no se utiliza en el menú OSD, esta tecla se utiliza para el ajuste rápido del brillo.



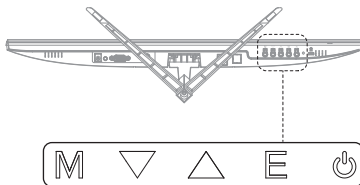
## TECLA DE MODO ECO

En el menú OSD, esta tecla se utiliza para el ajuste descendente. Si se utiliza NO en el menú OSD, esta tecla se utiliza para el ajuste rápido del Modo Eco.



## TECLA DE MENÚ

Esta tecla se utiliza para entrar en el menú principal y confirmar su selección.



**MENÚ PRINCIPAL**

Opciones:

- 1 Ajuste de la imagen
- 2 Ajuste del color
- 3 Posición del tamaño
- 4 Ajuste de la imagen
- 5 Información

**SUBMENÚ**

Elemento:

- |                        |                             |
|------------------------|-----------------------------|
| 1 Brillo               | 11 Ucare OverDrive          |
| 2 Contraste            | 12 FreeSync                 |
| 3 Modo Eco             | 13 Ucare HDR Life           |
| 4 DCR                  | 14 Idioma                   |
| 5 Temperatura de color | 15 Fuente de la señal       |
| 6 Rojo                 | 16 Menú Posición H          |
| 7 Verde                | 17 Menú Posición-V          |
| 8 Azul                 | 18 Menú Temporizador        |
| 9 Relación de aspecto  | 19 Volumen                  |
| 10 Filtro de luz azul  | (para monitores multimedia) |
|                        | 20 Reset                    |

MENU'	SUBMENU'	FUNCIONES
Imagen y Pantalla	brillo	ajusta el brillo del monitor
	contraste	ajusta el contraste del monitor
	economía	reduce el brillo y el consumo de energía
	DCR	el contraste dinámico se optimiza automáticamente
Color	temperatura del color	permite seleccionar la temperatura de color entre las temperaturas de color preestablecidas o personalizadas
	rojo	puede ajustar la configuración individual del color
	verde	
	azul	
Tamaño y Posición	relación de aspecto	cambia la relación de la imagen (16:9 / 4:3...)
	filtro blueight	reduce la luz azul
	OD*	el tiempo de respuesta puede reducirse (ms)
	sincronización gratuita*	resuelve los problemas de la tetralogía
	HDR*	activa el modo de alto rango dinámico
Set	idioma	cambia el idioma del menú
	selección de la señal	selecciona la fuente de la entrada disponible (VGA/HDMI...)
	posición del OSD H	ajusta la posición horizontal del OSD en el monitor
	posición del OSD V	ajusta la posición vertical del OSD en el monitor
	menú del temporizador	ajusta el tiempo de visualización del OSD
	audio*	Ajusta el volumen
	restablecer	restablece las funciones a la configuración de fábrica
Información		muestra información en el monitor

\* Las opciones pueden no estar disponibles en todos los modelos

Cuando la señal de vídeo de su ordenador supera el rango de frecuencia del monitor (consulte las especificaciones del producto), el microordenador del monitor apagará la señal de sincronización horizontal y vertical con el fin de proteger el monitor, consulte la ilustración siguiente.

El monitor entrará en modo de ahorro después de unos segundos, y el indicador de alimentación se iluminará en rojo. Por favor, ajuste la frecuencia de salida de su ordenador dentro del rango aceptable del monitor para que éste pueda funcionar normalmente.

## AJUSTE DEL MODO DE VISUALIZACIÓN

---

Con la función estándar VESA y DDC, el monitor escaneará la frecuencia, la potencia de salida, el rendimiento, etc. y lo transferirá al PC después de encenderlo cuando utilice la tarjeta de vídeo con función VESA DDC1/2B. Además, identificará el modo de conexión de la pantalla y seleccionará la resolución adecuada.

El modo preconfigurado antes de salir de fábrica se encuentra en la tabla que puede encontrar al final del manual de usuario.

## SOLUCIÓN DE PROBLEMAS

---

### **No hay imagen en la pantalla/el LED no se ilumina**

*Compruebe si el cable de alimentación está bien conectado al monitor y el adaptador de CA/CC está correctamente insertado en una toma de corriente, y si la pantalla está en modo de ahorro de energía.*

### **No hay imagen de la pantalla/LED rojo**

*Por favor, compruebe si la tarjeta de pantalla del PC está suelta, y compruebe la conexión entre los cables de señal y la pantalla.*

### **La pantalla no es clara o la imagen es demasiado grande o demasiado pequeña**

*Entre en el menú de ajuste de la imagen OSD y seleccione "Ajuste automático" para que la pantalla se ajuste automáticamente a lo óptimo.*

### **La imagen es demasiado clara o demasiado oscura**

*Entre en el menú de ajuste del brillo del OSD y seleccione "Arriba/Abajo" para ajustar el brillo y el contraste de forma óptima.*

### **La pantalla está sobrecalentada**

*Mantenga al menos 8 cm alrededor de la pantalla para su ventilación y no coloque nada sobre el monitor.*

### **Pantalla oscura tras el encendido**

*Esto es normal. Debido a la diferencia de temperatura, la luz de fondo no emitirá luz de forma equitativa al principio del encendido, pero la lámpara de luz de fondo volverá a funcionar normalmente después de 20 minutos, la oscuridad y la facula desaparecerán en este momento.*

### **La imagen está distorsionada**

*Compruebe el conjunto del ordenador y elija la resolución adecuada, luego reajuste y renueve la resolución.*

### **El color es anormal**

*Compruebe la conexión del cable de señal, si hay alguna clavija curvada o rota, sustitúyala; entre en el menú de ajuste de color OSD para ajustar el color de la pantalla al óptimo.*

1. Antes de utilizar este aparato, lea atentamente todas las instrucciones de este manual.
2. Por favor, guarde el manual cuidadosamente para futuras consultas.
3. Desenchufe este aparato de la toma de corriente antes de limpiarlo. 4. No utilice limpiadores líquidos o en aerosol. Utilice un paño húmedo o mojado para limpiarlo. Por favor, utilice detergente para pantallas LCD para limpiarlas si aún están sucias.
4. No utilice las piezas no recomendadas por el fabricante, de lo contrario puede causar un peligro.
5. 5. Cuando desenchufe el cable de alimentación del monitor o del adaptador, sujete el enchufe con la mano, no tire del cable directamente.
6. No coloque ningún objeto sobre el cable de alimentación. Tampoco lo pisotee.
7. No utilice el aparato cerca de fuentes de agua, por ejemplo, bañera, lavabo, fregadero o lavadora. No coloque el aparato sobre un suelo mojado, ni cerca de una piscina, etc. No toque la pantalla con los dedos u otros objetos duros.
8. Las ranuras y aberturas de la carcasa y su parte trasera o inferior están previstas para la ventilación. Para garantizar un funcionamiento fiable de los componentes y protegerlos del obrecalentamiento, estas aberturas no deben bloquearse ni cubrirse colocando el aparato sobre una cama, un sofá, una alfombra u otra superficie similar. El aparato no debe colocarse nunca cerca o sobre un radiador o calefactor y no debe colocarse en una instalación empotrada a menos que se proporcione una ventilación adecuada.
9. Asegúrese de que el dispositivo esté a una distancia mínima de 8 cm de la pared o de otros objetos de alrededor cuando esté en uso.
10. La alimentación eléctrica debe responder a la indicada en la placa de características. Si tiene alguna duda sobre la fuente de alimentación, consulte al distribuidor o al proveedor local de la misma.
11. Asegúrese de que la toma de corriente y el cable en uso son capaces de soportar la suma de la potencia nominal de todos los productos.
12. Respete todas las advertencias e instrucciones descritas en el manual.
13. No sobrecargue la toma de corriente ni utilice ningún cable alargador, de lo contrario podría provocar un incendio o una descarga eléctrica.
14. No intente reparar este aparato usted mismo, ya que al abrir o retirar las cubiertas puede exponerse a tensiones peligrosas u otros riesgos. Remita las reparaciones a personal de servicio cualificado.
15. Desenchufe este monitor o el adaptador de CA de la toma de corriente y diríjase a personal de servicio cualificado en las siguientes condiciones:
  - a. Cuando el cable de alimentación o el enchufe estén dañados o desgastados.
  - b. Si el aparato se ha caído o su carcasa se ha dañado.
  - c. Cuando el rendimiento del aparato se deteriora claramente.
16. El cable de alimentación es la principal instalación para encender y apagar el dispositivo; desenchúfelo si el dispositivo no se utiliza durante un largo periodo de tiempo.
17. Almacene el dispositivo en un lugar con buena ventilación; evite la luz solar intensa, la temperatura elevada o la humedad.
18. Guarde el aparato en un lugar con una temperatura ambiente de -20°C a 55°C. De lo contrario, puede causar daños permanentes

Avant de connecter votre moniteur et votre ordinateur avec le câble de signal, veuillez éteindre votre moniteur et votre ordinateur, puis insérez une extrémité du câble de signal dans la prise VGA/HDMI/DP de votre ordinateur. Enfin, insérez l'autre extrémité du câble de signal dans la prise d'entrée de signal VGA/HDMI/DP du moniteur.

## CONNEXION DU CORDON D'ALIMENTATION

Insérez d'abord une extrémité du câble d'alimentation dans la prise d'entrée d'alimentation du moniteur, et l'autre extrémité dans la prise de courant.

## CONNEXION DE LA PRISE AUDIO

La prise audio est utilisée pour connecter un casque. Pour utiliser un casque, définissez le moniteur comme sortie audio par défaut dans les paramètres audio de Windows.

## MISE SOUS TENSION

Allumez le moniteur et l'ordinateur, et le voyant s'allume en vert (ou en bleu) lorsque l'écran est en condition normale. Si le voyant s'allume en rouge, vérifiez que la connexion du câble de signal vidéo n'est pas défectueuse.


## AUTO-INSPECTION


Si le moniteur détecte qu'il n'y a pas de signal horizontal et vertical, il vous invite à vérifier l'entrée vidéo, et le moniteur passe en mode d'économie d'énergie après plusieurs secondes, l'indicateur s'allume en rouge. L'écran revient à l'affichage normal lorsque le signal vidéo revient.


## RÉGLAGE DE L'IMAGE

Veuillez régler l'image en fonction de vos besoins ; veuillez vous référer à la section "Fonctionnement".

# FONCTIONNEMENT (OSD)

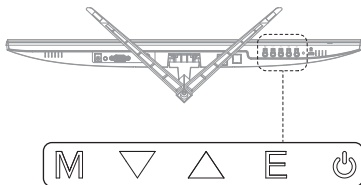
 **MISE SOUS TENSION**  
Cette touche est utilisée pour allumer ou éteindre le moniteur.

 **TOUCHE AUTO/EXIT**  
Dans le menu OSD, ce bouton est utilisé pour quitter le menu OSD ou revenir au menu précédent. Lorsqu'il n'est pas utilisé dans le menu OSD, ce bouton est utilisé pour le réglage automatique de l'image (mode VGA uniquement) ou pour activer l'affichage d'un pointeur en forme de croix au centre de l'écran (mode HDMI uniquement). Le type de pointeur peut être modifié en appuyant, lorsqu'il est affiché, sur les 2 boutons situés immédiatement à gauche.

 **LUMINOSITÉ**  
Dans le menu OSD, ce bouton est utilisé pour se déplacer vers le haut. S'il n'est pas utilisé dans le menu OSD, ce bouton est utilisé pour un réglage rapide de la luminosité.

 **TOUCHE ECO MODE**  
Dans le menu OSD, ce bouton est utilisé pour se déplacer vers le bas. S'il n'est pas utilisé dans le menu OSD, ce bouton est utilisé pour le réglage rapide du mode de fonctionnement.

 **TOUCHE DE MENU**  
Cette touche est utilisée pour entrer dans le menu principal et confirmer votre sélection.



**MENU PRINCIPAL**

Options:

- 1 Réglage de l'image
- 2 Réglage de la couleur
- 3 Position du format
- 4 Mise en place
- 5 Information

**SOUS-MENU**

Élément:

- |    |                           |    |                                 |
|----|---------------------------|----|---------------------------------|
| 1  | Luminosité                | 11 | Ucare OverDrive                 |
| 2  | Contraste                 | 12 | FreeSync                        |
| 3  | Mode Eco                  | 13 | Ucare HDR Life                  |
| 4  | DCR                       | 14 | Langue                          |
| 5  | Température de la couleur | 15 | Source du signal                |
| 6  | Rouge                     | 16 | Menu H-Position                 |
| 7  | Vert                      | 17 | Menu V-Position                 |
| 8  | Bleu                      | 18 | Menu Timer                      |
| 9  | Rapport d'aspect          | 19 | Volume                          |
| 10 | Filtre à lumière bleue    |    | (pour les moniteurs multimédia) |
|    |                           | 20 | Reset                           |

MENU	SOUS-MENU	FUN FONCTIONS
<b>Image et Écran</b>	luminosité	règle la luminosité du moniteur
	contraste	ajuste le contraste du moniteur
	économie	réduit la luminosité et la consommation d'énergie
	DCR	le contraste dynamique est optimisé automatiquement
<b>Couleur</b>	température de couleur	permet de sélectionner la température de couleur à partir de la températures de couleur prédéfinies ou personnalisées
	rouge	permet d'ajuster le réglage individuel des couleurs
	vert	
	bleu	
<b>Taille et Position</b>	rapport d'aspect	modifie le rapport d'image (16:9 / 4:3...)
	filtre à lumière bleue	réduit la lumière bleue
	OD*	le temps de réponse peut être réduit (ms)
	sync* gratuite	résout les problèmes de teering
	HDR*	active le mode High-Dynamic Range
<b>Définir</b>	langue	changer la langue du menu
	sélection du signal	sélectionne la source parmi les portes disponibles (VGA/HDMI...)
	position de l'OSD H	ajuste la position horizontale de l'OSD sur le moniteur
	position de l'OSD V	ajuste la position verticale de l'OSD sur le moniteur
	menu minuterie	règle la durée d'affichage de l'OSD
	audio*	Règle le volume
	réinitialiser	réinitialise les fonctions aux réglages d'usine
<b>Information</b>		affiche des informations sur le moniteur

\* Les options peuvent ne pas être disponibles sur tous les modèles



Lorsque le signal vidéo d'entrée dépasse la fréquence maximale prise en charge par le moniteur (voir les spécifications du produit), le micro-ordinateur intégré du moniteur désactive le signal de synchronisation horizontale et verticale pour protéger l'appareil.

Après quelques secondes, le moniteur passe en mode d'économie d'énergie et le voyant d'alimentation s'allume en rouge. Réglez la fréquence de sortie de l'ordinateur dans la plage prise en charge par le moniteur afin qu'il puisse fonctionner normalement et correctement.

## RÉGLAGE DU MODE D'AFFICHAGE

---

Avec la fonction standard VESA et DDC, le moniteur analyse la fréquence, la puissance de sortie, les performances, etc. et les transfère au PC après l'allumage lorsque vous utilisez une carte vidéo avec la fonction VESA DDC1/2B. Il identifiera le mode de connexion de l'écran et sélectionnera la résolution appropriée.

Le mode préréglé avant de quitter l'usine est indiqué dans le tableau que vous trouverez à la fin du manuel d'utilisation.

## DÉPANNAGE

---

### **Il n'y a pas d'image à l'écran/LED pas de lumière**

*Veillez vérifier si le cordon d'alimentation est bien connecté au moniteur et si l'adaptateur CA/CC est correctement inséré dans une prise murale, et si l'écran est en mode d'économie d'énergie.*

### **Il n'y a pas d'image à l'écran/LED rouge**

*Vérifiez si la carte d'affichage du PC est desserrée et vérifiez la connexion entre les câbles de signal et l'écran.*

### **L'affichage n'est pas clair ou l'image est trop grande ou trop petite**

*Entrez dans le menu de réglage de l'image de l'OSD, puis sélectionnez "Auto Adjust" pour que l'affichage s'ajuste automatiquement de manière optimale.*

### **L'image est trop claire ou trop sombre**

*Entrez dans le menu OSD de réglage de la luminosité, puis sélectionnez "Up/Down" pour régler la luminosité et le contraste de manière optimale.*

### **L'écran est surchauffé**

*Veillez garder au moins 8 cm autour de l'écran pour la ventilation, et ne posez rien sur le moniteur.*

### **L'écran est sombre après la mise sous tension**

*Ceci est normal. En raison de la différence de température, le rétroéclairage n'émet pas une lumière égale au début de la mise sous tension, mais la lampe de rétroéclairage revient à un fonctionnement normal après 20 minutes, l'obscurité et la facule disparaissent à ce moment-là.*

### **L'image est déformée**

*Vérifiez le jeu de l'ordinateur et choisissez la résolution appropriée, puis réajustez et renovez la résolution.*

### **La couleur est anormale**

*Vérifiez la connexion du câble de signal, s'il y a une broche courbée ou cassée, remplacez-la. Entrez dans le menu de réglage de la couleur de l'OSD pour régler la couleur d'affichage de manière optimale.*

1. Avant d'utiliser cet appareil, veuillez lire attentivement toutes les instructions de ce manuel.
2. Veuillez conserver soigneusement le manuel pour toute référence ultérieure.
3. Débranchez cet appareil de la prise murale avant de le nettoyer. N'utilisez pas de nettoyeurs liquides ni de nettoyeurs en aérosol. Utilisez un chiffon humide ou mouillé pour nettoyer. Utilisez un détergent pour écran LCD si celui-ci est encore sale.
4. N'utilisez pas de pièces non recommandées par le fabricant, car cela pourrait présenter un risque.
5. Lorsque vous débranchez le cordon d'alimentation du moniteur ou de l'adaptateur, tenez la fiche avec votre main, ne tirez pas directement sur le cordon.
6. Ne placez aucun objet sur le cordon d'alimentation. Ne le piétinez pas non plus.
7. N'utilisez pas l'appareil à proximité de sources d'eau, par exemple une baignoire, un lavabo, un évier de cuisine ou une machine à laver. Ne placez pas l'appareil sur un sol mouillé ou près d'une piscine, etc. Ne touchez pas l'écran avec vos doigts ou d'autres objets durs.
8. Des fentes et des ouvertures sur le boîtier et son dos ou son fond sont prévues pour la ventilation. Pour garantir un fonctionnement fiable des composants et les protéger de la surchauffe, ces ouvertures ne doivent pas être bloquées ou couvertes en plaçant l'appareil sur un lit, un canapé, un tapis ou toute autre surface similaire. L'appareil ne doit jamais être placé près ou au-dessus d'un radiateur ou d'un appareil de chauffage et ne doit pas être placé dans une installation encastrée à moins qu'une ventilation adéquate ne soit prévue.
9. Assurez-vous que l'appareil se trouve à une distance d'au moins 8 cm du mur ou d'autres objets environnants lorsqu'il est utilisé.
10. L'alimentation électrique doit correspondre à celle indiquée sur la plaque signalétique. Si vous avez des questions sur l'alimentation l'alimentation, veuillez vous adresser au revendeur ou au fournisseur d'alimentation local.
11. Assurez-vous que la prise de courant et le cordon utilisés sont capables de supporter la somme de la devise nominale de tous les produits.
12. Respectez tous les avertissements et instructions décrits dans le manuel.
13. Ne pas surcharger la prise de courant ni utiliser de rallonge, sous peine de provoquer un incendie ou un choc électrique.
14. N'essayez pas de réparer cet appareil vous-même car l'ouverture ou le retrait des couvercles peut vous exposer à une tension dangereuse ou à d'autres risques. Confiez les réparations à un personnel qualifié.
15. Débranchez ce moniteur ou l'adaptateur secteur de la prise murale et confiez la réparation à un technicien qualifié dans les conditions suivantes:
  - a. Lorsque le cordon d'alimentation ou la fiche sont endommagés ou usés.
  - b. Lorsque l'appareil est tombé ou que son boîtier a été endommagé.
  - c. Lorsque les performances de l'appareil se détériorent nettement.
16. Le cordon d'alimentation est le principal moyen d'allumer et d'éteindre l'appareil ; débranchez-le si l'appareil n'est pas utilisé pendant une longue période.
17. Stockez l'appareil dans un endroit bien ventilé ; évitez les rayons du soleil, les températures élevées et l'humidité.
18. Conservez l'appareil dans un endroit où la température ambiante est de -20°C à 55°C. Sinon, il risque de subir des dommages permanents. Sinon, il risque de subir des dommages permanents.

Bevor Sie Ihren Monitor und Ihren PC mit dem Signalkabel verbinden, schalten Sie bitte Ihren Monitor und Ihren Computer aus und stecken Sie dann ein Ende des Signalkabels in die VGA/HDMI/DP-Buchse Ihres Computers. Stecken Sie anschließend das andere Ende des Signalkabels in die VGA/HDMI/DP-Signaleingangsbuchse des Monitors.

## ANSCHLUSS DES NETZKABELS

Stecken Sie zunächst ein Ende des Netzkabels in die Netzeingangsbuchse des Monitors und das andere Ende in die Steckdose.

## ANSCHLUSS DER AUDIOBUCHSE

Die Audiobuchse wird für den Anschluss eines Headsets verwendet. Um ein Headset zu verwenden, stellen Sie bitte den Monitor als Standard-Audioausgang in den Windows-Audioeinstellungen ein.

## EINSCHALTEN

Schalten Sie den Monitor und den Computer ein. Die Anzeige leuchtet grün (oder blau), wenn der Bildschirm im Normalzustand ist. Wenn die Anzeige rot leuchtet, überprüfen Sie bitte, ob der Anschluss des Videosignalkabels fehlerhaft ist.

## SELBSTINSPEKTION

Wenn der Monitor feststellt, dass kein horizontales und vertikales Signal anliegt, fordert er Sie auf, den Videoeingang zu überprüfen, und der Monitor wechselt nach einigen Sekunden in den Energiesparmodus. Der Bildschirm kehrt dann zur normalen Anzeige zurück.

## BILDEINSTELLUNG


Bitte stellen Sie das Bild nach Ihren Bedürfnissen ein; siehe Abschnitt "Bedienung".


# BETRIEB (OSD)

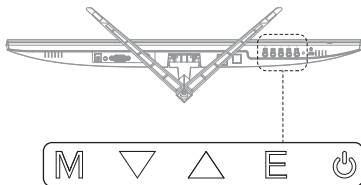
 **EINSCHALTEN**  
Diese Taste wird zum Ein- und Ausschalten des Monitors verwendet.

 **AUTO/EXIT-TASTE**  
Im OSD-Menü wird diese Taste zum Verlassen des OSD-Menüs verwendet. Wenn diese Taste NICHT im OSD-Menü verwendet wird, dient sie zur automatischen Bildeinstellung (nur im VGA-Modus) oder zur Anzeige des Center Aim-Modus (nur im HDMI-Modus)

 **HELLIGKEIT**  
Im OSD-Menü wird diese Taste für die Einstellung der Helligkeit verwendet. Wenn diese Taste NICHT im OSD-Menü verwendet wird, dient sie zur schnellen Einstellung der Helligkeit.

 **ECO-MODUS-TASTE**  
Im OSD-Menü wird diese Taste zur Einstellung nach unten verwendet. Wenn diese Taste NICHT im OSD-Menü verwendet wird, dient sie zur Schnelleinstellung des Eco-Modus.

 **MENÜ-TASTE**  
Diese Taste dient zum Aufrufen des Hauptmenüs und zum Bestätigen Ihrer Auswahl.



**HAUPTMENÜ**

Optionen:

- 1 Bildeinstellung
- 2 Farbeinstellung
- 3 Größe einstellen
- 4 Einrichten
- 5 Informationen

**UNTERMENÜ**

Punkt:

- |                        |  |
|------------------------|--|
| 1 Helligkeit           | 11 Ucare OverDrive                         |
| 2 Kontrast             | 12 FreeSync                                |
| 3 Eco-Modus            | 13 Ucare HDR Leben                         |
| 4 DCR                  | 14 Sprache                                 |
| 5 Farbtemperatur       | 15 Signalquelle                            |
| 6 Rot                  | 16 Menü H-Position                         |
| 7 Grün                 | 17 Menü V-Position                         |
| 8 Blau                 | 18 Menü Timer                              |
| 9 Bildseitenverhältnis | 19 Lautstärke<br>(für Multimedia-Monitore) |
| 10 Blaulicht-Filter    | 20 Zurücksetzen                            |

MENÜ	UNTERMENÜ	FUNKTIONEN
<b>Bild und Bildschirm</b>	Helligkeit	Regelt die Bildschirmhelligkeit
	Kontrast	Stellt den Bildschirmkontrast ein
	Wirtschaft	Reduziert die Helligkeit und senkt den Stromverbrauch
	DCR	Der dynamische Kontrast wird automatisch optimiert
<b>Farbe</b>	Farbtemperatur	Ermöglicht die Auswahl der Farbtemperatur aus voreingestellten oder benutzerdefinierten Farbtemperaturen
	Rot	Kann die individuelle Farbeinstellung anpassen
	Grün	
	Blau	
<b>Größe und Position</b>	Seitenverhältnis	Ändert das Bildverhältnis (16:9 / 4:3...)
	Blaulichtfilter	Reduziert blaues Licht
	OD*	Die Reaktionszeit kann verkürzt werden (ms)
	kostenloser Sync*	Löst Probleme mit dem Tearing
	HDR*	Aktiviert den Modus "Hoher dynamischer Bereich"
<b>Satz</b>	Sprache	Ändert die Menüsprache
	Signalauswahl	Wählt die Quelle aus dem verfügbaren Eingang (VGA/HDMI...)
	OSD-Stellung H	Stellt die horizontale Position des OSD auf dem Monitor ein
	OSD-Stellung V	Stellt die vertikale Position des OSD auf dem Monitor ein
	Menü Zeitschaltuhr	Stellt die Anzeigedauer des OSDs ein
	Audio*	Stellt die Lautstärke ein
	Zurücksetzen	Setzt Funktionen auf Werkseinstellungen zurück
<b>Informationen</b>		Zeigt Informationen auf dem Monitor an

\* Optionen sind möglicherweise nicht für alle Modelle verfügbar

Wenn das Videosignal Ihres Computers den Frequenzbereich des Monitors überschreitet (siehe Produktspezifikation), schaltet der Mikrocomputer des Monitors zum Schutz des Monitors das horizontale und vertikale Synchronsignal aus (siehe Abbildung unten).

Der Monitor geht nach einigen Sekunden in den Sparmodus über, und die Betriebsanzeige leuchtet rot. Bitte stellen Sie die Ausgangsfrequenz Ihres Computers innerhalb des akzeptablen Bereichs des Monitors ein, damit der Monitor normal arbeiten kann.

## EINSTELLUNG DES ANZEIGEMODUS

---

Mit der Standard-VESA- und DDC-Funktion scannt der Monitor nach dem Einschalten Frequenz, Ausgangsleistung, Leistung usw. und überträgt sie an den PC, wenn Sie eine Videokarte mit VESA-DDC1/2B-Funktion verwenden. Außerdem erkennt er den Anschlussmodus des Displays und wählt die richtige Auflösung.

Der voreingestellte Modus vor dem Verlassen des Werks ist in der Tabelle am Ende des Benutzerhandbuchs zu finden

## FEHLERSUCHE

---

### **Kein Bildschirmbild/keine LED leuchtet**

*Überprüfen Sie, ob das Netzkabel fest mit dem Monitor verbunden ist, ob der AC/DC-Adapter richtig in die Steckdose eingesteckt ist und ob sich das Display im Energiesparmodus befindet.*

### **Es wird kein Bild angezeigt/LED leuchtet rot**

*Prüfen Sie, ob die Grafikkarte des PCs locker ist, und überprüfen Sie die Verbindung zwischen Signalkabeln und Display.*

### **Die Anzeige ist unklar oder das Bild ist zu groß oder zu klein**

*Rufen Sie das OSD-Menü zur Bildeinstellung auf, und wählen Sie dann "Automatische Einstellung", um die Anzeige automatisch optimal einzustellen.*

### **Das Bild ist zu hell oder zu dunkel**

*Rufen Sie das OSD-Menü zur Einstellung der Helligkeit auf, und wählen Sie dann die Option "Auf/Ab", um Helligkeit und Kontrast optimal einzustellen.*

### **Der Bildschirm ist überhitzt**

*Halten Sie einen Abstand von mindestens 8 cm um den Bildschirm herum, um ihn zu belüften, und stellen Sie keine Gegenstände auf den Monitor.*

### **Dunkles Display nach dem Einschalten**

*Das ist normal. Aufgrund des Temperaturunterschieds gibt die Hintergrundbeleuchtung zu Beginn des Einschaltens kein gleichmäßiges Licht ab. Die Hintergrundbeleuchtung funktioniert jedoch nach 20 Minuten wieder normal, und die Dunkelheit und die Unschärfe verschwinden zu diesem Zeitpunkt.*

### **Das Bild ist verzerrt**

*Überprüfen Sie die Einstellung des Computers und wählen Sie die richtige Auflösung.*

### **Die Farbe ist abnormal**

*Überprüfen Sie die Verbindung des Signalkabels, falls ein Stift gebogen oder gebrochen ist, tauschen Sie ihn aus; rufen Sie das OSD-Farbeinstellungsmenü auf, um die optimale Anzeigefarbe einzustellen.*

1. Bevor Sie dieses Gerät benutzen, lesen Sie bitte alle Anweisungen in diesem Handbuch sorgfältig durch.
2. Bitte bewahren Sie das Handbuch zum späteren Nachschlagen sorgfältig auf.
3. Ziehen Sie vor der Reinigung des Geräts den Netzstecker aus der Steckdose.  
Verwenden Sie keine Flüssigreiniger oder Aerosolreiniger. Verwenden Sie zum Reinigen ein feuchtes oder nasses Tuch. Verwenden Sie zur Reinigung des LCD-Bildschirms ein Reinigungsmittel, wenn dieser noch verschmutzt ist.
4. Verwenden Sie keine Teile, die nicht vom Hersteller empfohlen werden, da dies eine Gefahr darstellen kann.
5. Wenn Sie das Netzkabel des Monitors oder des Adapters abziehen, halten Sie bitte den Stecker mit der Hand, Ziehen Sie nicht direkt am Kabel.
6. Stellen Sie keine Gegenstände auf das Netzkabel. Treten Sie auch nicht darauf herum.
7. Benutzen Sie das Gerät nicht in der Nähe von Wasserquellen, z.B. Badewanne, Waschbecken, Spüle oder Waschmaschine. Stellen Sie das Gerät nicht auf einen nassen Boden oder in die Nähe eines Schwimmbeckens usw. Berühren Sie den Bildschirm nicht mit Ihren Fingern oder anderen harten Gegenständen.
8. Schlitz- und Öffnungen am Gehäuse und an der Rück- oder Unterseite dienen der Belüftung. Um einen zuverlässigen Betrieb der Komponenten zu gewährleisten und sie vor Überhitzung zu schützen, dürfen diese Öffnungen nicht blockiert oder abgedeckt werden, indem das Gerät auf ein Bett, ein Sofa, einen Teppich oder eine ähnliche Oberfläche gestellt wird. Das Gerät sollte niemals in der Nähe oder über einem Heizkörper oder einer Heizung aufgestellt werden und sollte nicht in einem Einbauten aufgestellt werden, es sei denn, es ist für eine ausreichende Belüftung gesorgt.
9. Achten Sie darauf, dass das Gerät mindestens 8 cm von der Wand oder anderen Gegenständen in der Umgebung entfernt ist, wenn es in Gebrauch ist.
10. Die Stromversorgung muss mit der auf dem Typenschild angegebenen übereinstimmen. Wenn Sie irgendwelche Fragen zur Stromversorgung haben, wenden Sie sich bitte an den Händler oder den örtlichen Stromversorger.
11. Vergewissern Sie sich, dass die verwendete Steckdose und das Kabel für die Summe der Nennleistung aller Geräte geeignet sind.
12. Beachten Sie alle in der Bedienungsanleitung beschriebenen Warnhinweise und Anweisungen.
13. Überlasten Sie die Steckdose nicht und verwenden Sie keine Verlängerungskabel, da dies sonst zu Bränden oder Stromschlägen führen kann.
14. Versuchen Sie nicht, das Gerät selbst zu reparieren, da Sie sich durch das Öffnen oder Entfernen von Abdeckungen gefährlichen Spannungen oder anderen Gefahren aussetzen können. Lassen Sie das Gerät nur von qualifiziertem Fachpersonal reparieren.
15. Ziehen Sie den Netzstecker des Monitors oder des Netzteils aus der Steckdose und wenden Sie sich unter den folgenden Bedingungen an qualifiziertes Servicepersonal:
  - a. Wenn das Netzkabel oder der Stecker beschädigt oder abgenutzt ist.
  - b. Wenn das Gerät heruntergefallen ist oder sein Gehäuse beschädigt wurde.
  - c. Wenn die Leistung des Geräts deutlich nachlässt.
16. Das Netzkabel ist die wichtigste Einrichtung zum Ein- und Ausschalten des Geräts; ziehen Sie den Netzstecker, wenn das Gerät über einen längeren Zeitraum nicht benutzt wird.
17. Bewahren Sie das Gerät an einem gut belüfteten Ort auf; vermeiden Sie starke Sonneneinstrahlung, hohe Temperaturen oder Feuchtigkeit.
18. Lagern Sie das Gerät bei -20°C bis 55°C Raumtemperatur. Andernfalls kann es zu dauerhaften Schäden kommen.

## APPENDIX: MONITOR RESOLUTION

---

Mode	Resolution	Horizontal(KHz)	Vertical(Hz)
1	640x400	31.469	70.087
2	640x480	31.469	59.940
3	640x480	37.861	72.809
4	640x480	37.500	75.000
5	720x400	31.469	70.087
6	800x600	35.156	56.250
7	800x600	37.879	60.317
8	800x600	48.077	72.188
9	800x600	46.875	75.000
10	1024x768	48.363	60.004
11	1024x768	56.476	70.069
12	1024x768	58.038	71.918
13	1024x768	60.023	75.029
14	1024x768	48.019	60.000
15	1024x768	47.700	60.000
16	1152x864	67.500	75.000
17	1280x800	49.702	74.900
18	1280x800	62.795	60.000
19	1366x768	47.700	60.000
20	1280X1024	47. 700	60. 000
21	1440X900	55. 000	60. 000
22	1600X900	60. 000	60. 000
23	1680X1050	62. 000	60. 000
24	1920X1080	65. 000	75. 000

**IMPORTANTE:** la frequenza di 75Hz deve essere preimpostata manualmente nelle impostazioni del display di Windows e può dipendere dal modello, dalla versione o dai driver installati della scheda video.

**IMPORTANT:** The 75Hz frequency should be manually pre-setted in the Windows display settings and may be subject to VGA model, version or installed drivers.

**IMPORTANTE:** La frecuencia de 75Hz debe ser preestablecida manualmente en la configuración de la pantalla de Windows y puede estar sujeta al modelo de VGA, la versión o los controladores instalados.

**IMPORTANT:** la fréquence de 75 Hz doit être prédéfinie manuellement dans les paramètres d'affichage de Windows et peut dépendre du modèle et de la version du VGA ou des pilotes installés.

**WICHTIG:** Die 75Hz-Frequenz sollte manuell in den Windows-Anzeigeeinstellungen eingestellt werden und kann von VGA-Modell, Version oder installierten Treibern abhängen.

SEDE LEGALE  
REGISTERED OFFICE

**ATL S.r.l.**

**Via Papa Giovanni XXIII°, 45  
24121 Bergamo - Italy**