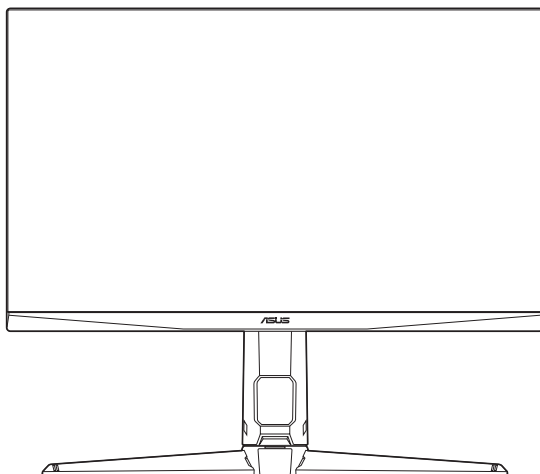


**ASUS®**

# Monitor TUF Gaming Serie VG32A

*Guida all'uso*



**HDMI™**  
HIGH-DEFINITION MULTIMEDIA INTERFACE

**Copyright © 2021 ASUSTeK COMPUTER INC. Tutti i diritti riservati.**

Nessuna parte di questo manuale, inclusi i prodotti e il software in esso descritti, può essere riprodotta, trasmessa, trascritta, archiviata in un sistema di recupero dati o tradotta in qualsiasi lingua, in qualsiasi forma o con qualsiasi mezzo, fatta eccezione per la documentazione tenuta dall'acquirente come copia di riserva, senza esplicito permesso scritto da parte di ASUSTeK COMPUTER INC. ("ASUS").

La garanzia sul prodotto o quella riguardante l'assistenza non verrà estesa se: (1) il prodotto viene riparato, modificato o alterato, a meno che tale riparazione, modifica o alterazione sia stata autorizzata per iscritto da ASUS; oppure (2) se il numero seriale del prodotto è cancellato o mancante.

ASUS FORNISCE QUESTO MANUALE "COME È" SENZA GARANZIE DI ALCUN GENERE, ESPRESSE O IMPLICITE, INCLUSE, A MERO TITOLO ESEMPLIFICATIVO, GARANZIE IMPLICITE O DI POSSIBILITÀ DI VENDITA O GARANZIE DI ADEGUATEZZA PER UN PARTICOLARE SCOPO. IN NESSUN CASO, ASUS, I SUOI DIRETTORI, I SUOI RESPONSABILI, DIPENDENTI O AGENTI SARANNO RESPONSABILI PER QUALSIASI DANNO INDIRETTO, SPECIALE, INCIDENTALE O CONSEGUENZIALE (INCLUSI DANNI PER PERDITE DI PROFITTI, PERDITA DI AFFARI, LIMITAZIONI DELLA POSSIBILITÀ DI UTILIZZO O PERDITE DI DATI, INTERRUZIONE DELL'ATTIVITÀ E SIMILARI), ANCHE SE ASUS È STATA AVVISATA DELLA POSSIBILITÀ DEL VERIFICARSI DI TALI DANNI A SEGUITO DI LACUNE O ERRORI PRESENTI IN QUESTO MANUALE O NEL PRODOTTO.

LE SPECIFICHE E LE INFORMAZIONI CONTENUTE IN QUESTO MANUALE SONO FORNITE SOLO A TITOLO INFORMATIVO, SONO SOGGETTE A MODIFICA IN QUALSIASI MOMENTO E SENZA PREAVVISO E NON DEVONO ESSERE CONSIDERATE COME UN IMPEGNO DA PARTE DI ASUS. ASUS NON SI ASSUME ALCUNA RESPONSABILITÀ PER ERRORI O IMPRECISIONI CHE POSSANO APPARIRE IN QUESTO MANUALE, INCLUSI QUELLI INERENTI AI PRODOTTI E AI SOFTWARE IVI DESCRITTI.

I prodotti e i nomi aziendali che appaiono nel presente manuale possono essere o meno marchi registrati o prodotti e nomi soggetti a copyright delle rispettive società e sono usati unicamente per l'identificazione o a scopo illustrativo e a beneficio del proprietario, senza volontà di commettere violazioni.

# Contenuti

Avvisi .....	iv
Informazioni sulla sicurezza .....	v
Cura e pulizia.....	vi
Takeback Services.....	vii
Informazioni sul prodotto per la classe di efficienza energetica UE .....	vii

## Capitolo 1: Introduzione al prodotto

1.1 Benvenuti! .....	1-1
1.2 Contenuti della confezione .....	1-1
1.3 Introduzione al monitor .....	1-2
1.3.1 Veduta frontale.....	1-2
1.3.2 Veduta posteriore.....	1-3
1.3.3 Funzione GamePlus.....	1-4
1.3.4 Funzione GameVisual.....	1-5

## Capitolo 2: Installazione

2.1 Installazione del supporto/base del monitor.....	2-1
2.2 Regolazione del monitor .....	2-2
2.3 Rimuovere il supporto/base (per l'installazione su parete VESA).....	2-3
2.4 Gestione dei cavi .....	2-4
2.5 Collegamento dei cavi.....	2-4
2.6 Accensione del monitor .....	2-5

## Capitolo 3: Istruzioni generali

3.1 Menu OSD (On-Screen Display) .....	3-1
3.1.1 Come riconfigurare.....	3-1
3.1.2 Introduzione alle funzioni OSD.....	3-1
3.2 Sommario delle specifiche .....	3-8
3.3 Dimensioni esterne.....	3-10
3.4 Risoluzione dei problemi (FAQ) .....	3-11
3.5 Modalità operative supportate.....	3-12

# Avvisi

## Dichiarazione FCC (Federal Communications Commission)

Questo prodotto è conforme alla Parte 15 delle Norme FCC. Il funzionamento è soggetto alle seguenti due condizioni:

- Questo dispositivo non può provocare interferenze dannose.
- Deve accettare tutte le interferenze ricevute incluse le interferenze che possono provocare funzionamenti indesiderati.

Questa attrezzatura è stata controllata ed è stata trovata conforme ai limiti di un apparecchio digitale di Classe B, in conformità alla parte 15 delle Normative FCC. Questi limiti sono designati a fornire una protezione ragionevole da interferenze dannose in un'installazione privata. Questa apparecchiatura genera, usa e può irradiare energia a radiofrequenze e, se non installata ed usata conformemente alle istruzioni, può causare interferenze dannose alle comunicazioni radio. Non c'è tuttavia garanzia che non si verifichino interferenze in installazioni particolari. Se questa attrezzatura provoca interferenze dannose alla ricezione radiofonica o televisiva, che possono essere determinate accendendo o spegnendo l'attrezzatura, l'utente è incoraggiato a cercare di correggere l'interferenza prendendo una o più delle seguenti misure:

- Riorientare o ricollocare l'antenna di ricezione.
- Aumentare la distanza tra l'attrezzatura ed il ricevitore.
- Collegare l'attrezzatura ad una presa di corrente che sia su un circuito diverso da quello a cui è collegato il ricevitore.
- Consultare il rivenditore o un tecnico esperto radio/TV per ottenere aiuto.



---

Per garantire la conformità alle normative FCC è obbligatorio usare cavi schermati per collegare il monitor alla scheda video. Cambiamenti o modifiche non espressamente approvate dalla parte responsabile alla conformità alle regole FCC, possono annullare l'autorità d'uso da parte dell'utente di questa attrezzatura.

---

## Dichiarazione del Dipartimento delle Comunicazioni Canadese

Questo apparato digitale non eccede i limiti di Classe B per l'emissione d'interferenze radio da parte di apparati digitali, come dichiarato nelle Normative sulle Interferenze Radio del Dipartimento delle Comunicazioni Canadese.

Questo apparato digitale di Classe B è conforme alle norme Canadesi ICES-003.

This Class B digital apparatus meets all requirements of the Canadian Interference - Causing Equipment Regulations.

Cet appareil numérique de la classe B respecte toutes les exigences du Règlement sur le matériel brouiller du Canada.



## Informazioni sulla sicurezza

- Prima di installare il monitor, leggere attentamente tutta la documentazione fornita in dotazione.
- Per prevenire il rischio di incendi o elettrocuzioni, non esporre il monitor a pioggia o umidità.
- Non tentare mai di aprire la struttura esterna del monitor. L'alta tensione all'interno del monitor è pericolosa e può provocare gravi lesioni fisiche.
- Se l'alimentatore si rompe, non tentare di ripararlo da sé. Contattare un tecnico specializzato, oppure il rivenditore.
- Prima di usare il prodotto, assicurarsi che tutti i cavi siano collegati in modo appropriato e che i cavi d'alimentazione non siano danneggiati. Se trova qualsiasi danno, mettersi immediatamente in contatto con il rivenditore.
- Le fessure e le aperture sul retro o sulla parte inferiore o superiore del mobile servono alla ventilazione. Non bloccarle. Non collocare mai questo prodotto accanto o sopra un radiatore o una fonte di calore salvo che non sia fornita una ventilazione adeguata.
- Il monitor deve essere alimentato esclusivamente secondo le specifiche riportate nell'etichetta. Se non si conosce il tipo d'alimentazione fornita alla propria abitazione, consultare il rivenditore oppure la compagnia elettrica locale.
- Usare una spina appropriata conforme agli standard elettrici locali.
- Non sovraccaricare le prese di corrente e le prolunghe. Il sovraccarico può essere causa di incendi o elettrocuzioni.
- Evitare polvere, umidità e temperature estreme. Non collocare il monitor in nessuna zona soggetta a bagnarsi. Collocare il monitor su una superficie stabile.
- Scollegare l'unità durante temporali o in caso di lunghi periodi di inattività. In questo modo sarà protetta da eventuali danni determinati dagli sbalzi di tensione.
- Non inserire oggetti o versare liquidi di alcun genere nelle fessure della struttura esterna del monitor.
- Per garantire il funzionamento appropriato, usare il monitor solo con computer approvati UL che hanno ricettacoli appropriatamente configurati e marcati 100-240V CA.
- Se si dovessero incontrare problemi tecnici con il monitor, rivolgersi ad un tecnico qualificato o al proprio rivenditore.
- L'adattatore deve essere utilizzato solamente con questo monitor, non usare per altri scopi.

Il dispositivo utilizza una delle seguenti alimentazioni:

- Costruttore: Delta Electronics Inc., Modello: ADP-90LE B



---

Questo simbolo indica che il prodotto (elettrico, elettronico, o che contiene batterie al mercurio) non deve essere smaltito insieme ai rifiuti urbani. Controllare le normative locali riguardo allo smaltimento dei prodotti elettronici.

---

## Cura e pulizia

- Prima di sollevare o ricollocare il monitor, è meglio scollegare tutti i cavi, compreso il cavo d'alimentazione. Quando si colloca il monitor attenersi alle tecniche corrette per il sollevamento. Quando si solleva o si trasporta il monitor, afferrarne le estremità. Non sollevarlo per il piedistallo o per il cavo.
- Pulizia. Spegnerne il monitor e scollegare il cavo d'alimentazione. Pulire la superficie del monitor LCD con un panno senza peluria e non abrasivo. Le macchie resistenti possono essere rimosse con un panno leggermente inumidito con un detergente neutro.
- Evitare di usare detersivi che contengono alcol o acetone. Usare detersivi appositi per la pulizia del monitor. Non spruzzare mai il detergente direttamente sullo schermo perché potrebbe penetrare all'interno del monitor provocando elettrocuzioni.

### I seguenti indizi sono fenomeni normali del monitor:

- A causa della natura della luce fluorescente, lo schermo potrebbe "sfarfallare" durante l'uso iniziale. Spegnerne l'interruttore e riaccenderlo di nuovo per assicurarsi che lo sfarfallio scompaia.
- è possibile riscontrare sullo schermo una luminosità leggermente difforme in base allo sfondo desktop utilizzato.
- Quando la stessa immagine è visualizzata per delle ore, sullo schermo può rimanere una immagine residua. Lo schermo recupererà lentamente, oppure è possibile spegnere il monitor per qualche ora.
- Se lo schermo diventa nero o lampeggia o non funziona più, rivolgersi al rivenditore o al centro di assistenza per ripararlo. Non tentare di riparare da sé lo schermo!

## Convenzioni usate in questa guida



**AVVISO:** Informazioni che aiutano a prevenire lesioni alla persona che cerca di portare a termine una attività.



**ATTENZIONE:** Informazioni che aiutano a prevenire danni ai componenti quando si cerca di portare a termine una attività.



**IMPORTANTE:** Informazioni che DEVONO essere seguite per completare un'operazione.



**NOTA:** Suggerimenti ed altre informazioni utili per portare a termine una operazione.

## Do ve trovare altre informazioni

Fare riferimento alle seguenti risorse per trovare altre informazioni e per aggiornamenti sul software del prodotto.

### 1. Siti ASUS

I siti mondiali ASUS forniscono informazioni aggiornate sui prodotti hardware e software ASUS. Fare riferimento a <http://www.asus.com>

### 2. Documentazione facoltativa

La confezione del prodotto può includere della documentazione facoltativa, come la scheda garanzia, che è aggiunta dal rivenditore. Questi documenti non sono parte della confezione standard.

## Takeback Services

ASUS recycling and takeback programs come from our commitment to the highest standards for protecting our environment. We believe in providing solutions for our customers to be able to responsibly recycle our products, batteries and other components as well as the packaging materials.

Please go to <http://csr.asus.com/english/Takeback.htm> for detail recycling information in different region.

## Informazioni sul prodotto per la classe di efficienza energetica UE



VG32AQL1A





## 1.1 Benvenuti!

Congratulazioni per l'acquisto del monitor LCD ASUS®!

L'ultimissimo monitor LCD widescreen da ASUS offre una visualizzazione più ampia, brillante e luminosa, nonché diverse funzioni per ottimizzare la visualizzazione.

Con queste funzioni ci si godrà il comfort e la piacevole esperienza visiva fornita dal monitor!

## 1.2 Contenuti della confezione

Controllare che la confezione contenga i seguenti elementi:

- ✓ Monitor LCD
- ✓ Base monitor
- ✓ Guida rapida
- ✓ Scheda garanzia
- ✓ Adattatore di alimentazione
- ✓ Cavo d'alimentazione
- ✓ Cavo DisplayPort (opzionale)
- ✓ Cavo HDMI (opzionale)
- ✓ Cavo USB (opzionale)



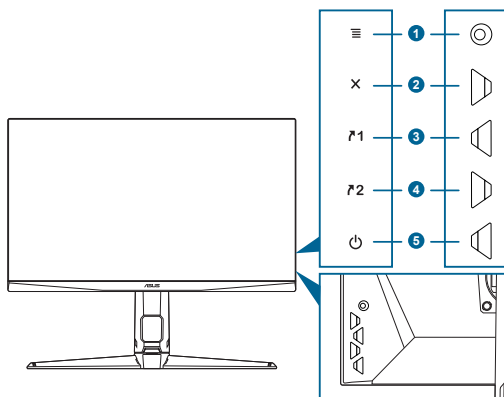
---

Se uno dei suddetti elementi è danneggiato o manca, mettersi immediatamente in contatto con il rivenditore.


---

## 1.3 Introduzione al monitor

### 1.3.1 Veduta frontale

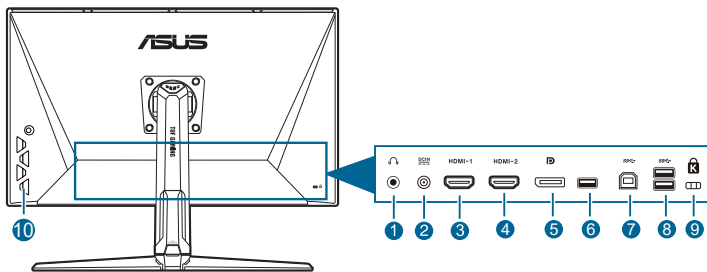


1. Tasto (a 5 direzioni ):
  - Attiva il menu OSD. Attiva l'elemento selezionato del menu OSD.
  - Aumenta/riduce i valori o sposta la selezione verso l'alto/il basso/sinistra/destra.
  - Visualizza la barra di selezione dell'ingresso quando il monitor entra in modalità standby o visualizza il messaggio "NESSUN SEGNALE".
2. Tasto :
  - Chiude l'elemento del menu OSD.
  - Visualizza la barra di selezione dell'ingresso quando il monitor entra in modalità standby o visualizza il messaggio "NESSUN SEGNALE".
  - Tenuto premuto per 5 secondi, attiva/disattiva la funzione Blocco tasti.
3. 1 Tasto collegamento 1:
  - Predefinito: GamePlus.
  - Per modificare la funzione collegamento, accedere al menu MyFavorite > Collegamento > Collegamento 1.
  - Visualizza la barra di selezione dell'ingresso quando il monitor entra in modalità standby o visualizza il messaggio "NESSUN SEGNALE".
4. 2 Tasto collegamento 2:
  - Predefinito: GameVisual.

- Per modificare la funzione collegamento, accedere al menu MyFavorite > Collegamento > Collegamento 2.
  - Visualizza la barra di selezione dell'ingresso quando il monitor entra in modalità standby o visualizza il messaggio "NESSUN SEGNALE".
5.  Tasto alimentazione/Indicatore alimentazione
- Accende/spegne il monitor.
  - La definizione dei colori dell'indicatore d'alimentazione è descritta nella tabella che segue.

Stato	Descrizione
Bianco	ACCESO
Ambra	Modalità di standby/Nessun segnale
SPENTO	SPENTO

### 1.3.2 Veduta posteriore



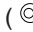






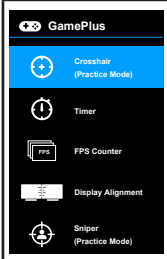
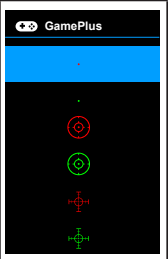
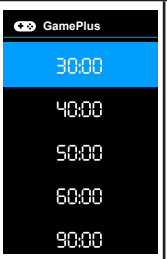
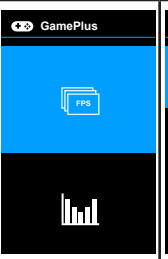

1. **Jack auricolare.** Questa porta è disponibile solo quando è collegato un cavo HDMI/DisplayPort.
2. **Porta DC-IN.** Questa porta collega il cavo d'alimentazione.
3. **Porta HDMI.** Questa porta è per il collegamento con un dispositivo compatibile HDMI.
4. **Porta HDMI.** Questa porta è per il collegamento con un dispositivo compatibile HDMI.
5. **DisplayPort.** Questa porta server per il collegamento a un dispositivo compatibile con DisplayPort.
6. **Questa porta è solo per l'assistenza.** (USB Tipo-A)
7. **USB Tipo B.** Questa porta serve per il collegamento usando un cavo USB a monte. La connessione abilita le porte USB sul monitor.
8. **USB Tipo A.** Queste porte servono per il collegamento di dispositivi USB come tastiera/mouse USB, chiavette USB, eccetera.
9. **Passante cavo di protezione Kensington.**
10. **Tasti di controllo.**

### 1.3.3 Funzione GamePlus

La funzione GamePlus offre una serie di strumenti e crea un ambiente di gioco migliore per gli utenti durante l'uso di diversi tipi di giochi. Le 6 opzioni disponibili per il mirino consentono di scegliere quello che meglio si adatta al gioco che si sta utilizzando. È inoltre disponibile un timer su schermo che è possibile posizionare sul lato sinistro dello schermo in modo da tenere traccia del tempo di gioco trascorso; mentre il contatore FPS (fotogrammi per secondo) consente di conoscere la fluidità del gioco. L'Allineamento schermo visualizza le righe per l'allineamento sui 4 lati dello schermo in modo da utilizzarle per allineare perfettamente diversi monitor. La funzione Cecchino (disponibile solo quando è disabilitato l'HDR sul dispositivo) è personalizzata per i giochi sparattutto in prima persona. È possibile selezionare il rapporto di ingrandimento e il tipo di allineamento in sequenza.

Per attivare GamePlus:

1. Premere il tasto di scelta GamePlus.
2. Spostare il pulsante  (⊙) verso l'alto/il basso per selezionare le diverse funzioni.
3. Premere il tasto  (⊙) o spostare il tasto  (⊙) verso destra per confermare la funzione scelta, quindi spostare il tasto  (⊙) verso l'alto/il basso per scorrere le impostazioni. Spostare il pulsante  (⊙) verso sinistra per tornare indietro, disattivare e uscire.
4. Evidenziare l'impostazione desiderata e premere il tasto  (⊙) per attivarla. Premere il pulsante  X per disattivarlo.

Menu principale GamePlus	GamePlus — Mirino	GamePlus — Timer	GamePlus — Contatore FPS	GamePlus — Cecchino
				

### 1.3.4 Funzione GameVisual

La funzione GameVisual semplifica la scelta tra diverse modalità di visualizzazione.

Per attivare GameVisual:

Premere il tasto di scelta rapida GameVisual ripetutamente per selezionare la modalità desiderata.

- **Modalità scenario:** È la scelta migliore per la visualizzazione di foto di panorami con tecnologia video intelligente GameVisual™.
- **Modalità gara:** È la scelta migliore per i giochi automobilistici con tecnologia video intelligente GameVisual™.
- **Modalità cinema:** È la scelta migliore per la visione di video con tecnologia video intelligente GameVisual™.
- **Modalità RTS/RPG:** È la scelta migliore per i giochi di strategia in tempo reale (RTS)/giochi di ruolo (RPG) con tecnologia video intelligente GameVisual™.
- **Modalità FPS:** È la scelta migliore per i giochi Sparatutto in prima persona con tecnologia video intelligente GameVisual™.
- **Modalità sRGB:** È la scelta migliore per la visualizzazione delle foto e dei grafici dal PC.
- **MOBA Mode:** È la scelta migliore per i giochi di battaglia online multigiocatore con tecnologia video intelligente GameVisual™.



- 
- In Modalità gara, non è possibile configurare le seguenti funzioni: Saturazione, Tonalità pelle, ASCR.
  - In Modalità sRGB, non è possibile configurare le seguenti funzioni: Luminosità, Contrasto, Saturazione, Colore, Tonalità pelle, ASCR.
  - In Modalità MOBA, non è possibile configurare le seguenti funzioni: Saturazione, Tonalità pelle, ASCR.
-



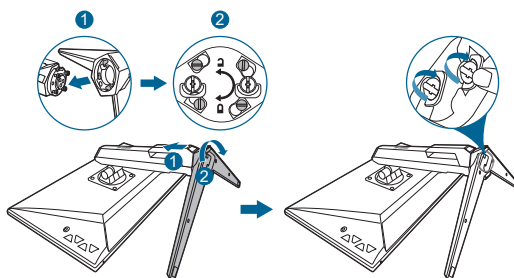
## 2.1 Installazione del supporto/base del monitor

Per assemblare la base del monitor:

1. Poggiare la parte anteriore del monitor su un tavolo.
2. Attaccare la base al supporto, assicurandosi che la linguetta del supporto si adatti nella scanalatura della base.
3. Fissare la base sul supporto usando le viti fornite in dotazione.



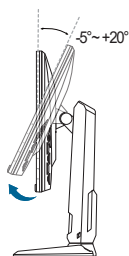
Si raccomanda di coprire la superficie del tavolo con un panno morbido per prevenire danni al monitor.



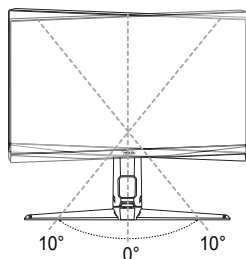
Dimensione vite base: M6 x 16,2 mm.

## 2.2 Regolazione del monitor

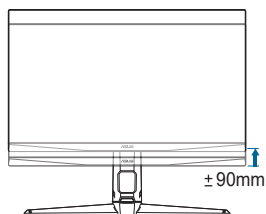
- Per ottenere una visione ottimale, si raccomanda di guardare direttamente il monitor e poi di regolarlo sull'angolazione più comoda.
- Afferrare il piedistallo per impedire che il monitor cada quando si cambia l'inclinazione.
- L'angolo di regolazione consigliato è da  $+20^\circ$  a  $-5^\circ$  (per l'inclinazione)/ da  $+10^\circ$  a  $-10^\circ$  (per la rotazione)/  $\pm 90$  mm (per la regolazione dell'altezza).



(Inclinazione)



(Rotazione)



(Regolazione altezza)



È normale che il monitor tremi leggermente mentre si regola l'angolo di visione.

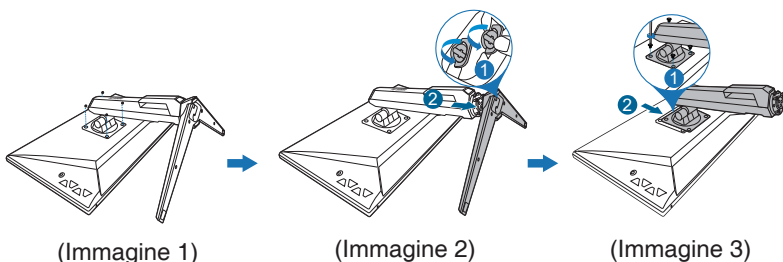


## 2.3 Rimuovere il supporto/base (per l'installazione su parete VESA)

Il supporto/base staccabile di questo monitor è progettato in modo particolare per l'installazione su parete VESA.

Per staccare il supporto/base:

1. Poggiare la parte anteriore del monitor su un tavolo.
2. Rimuovere i gommini dai quattro fori per le viti. (Immagine 1)
3. Rimuovere la base (Immagine 2).
4. Usare un cacciavite per rimuovere la vite sulla cerniera (Immagine 3) e rimuovere la cerniera.



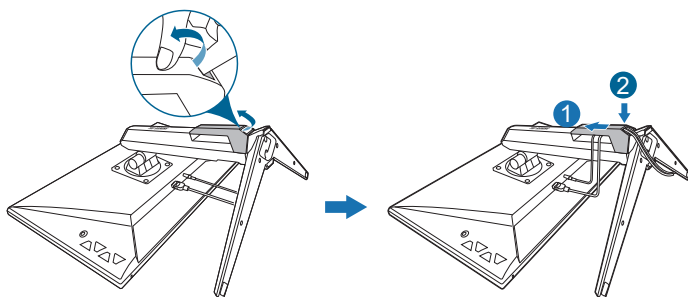
Si raccomanda di coprire la superficie del tavolo con un panno morbido per prevenire danni al monitor.



- Il kit di montaggio a parete VESA (100 x 100 mm) deve essere acquistato separatamente.
- Usare solo con supporti per installazione su parete omologati UL con l'appropriato rapporto peso/carico minimo di 22,7kg (dimensioni delle viti: M4 x 10 mm)

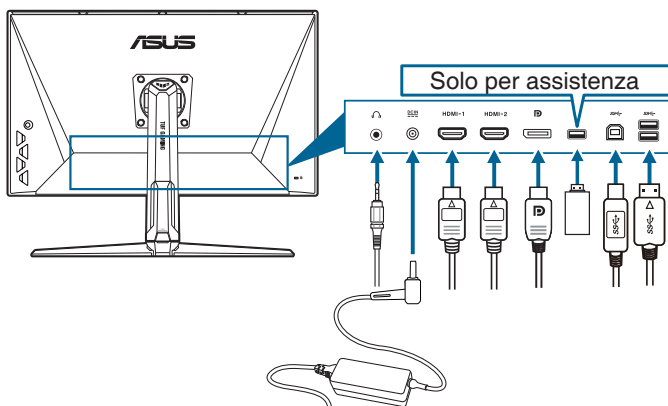
## 2.4 Gestione dei cavi

È possibile organizzare i cavi utilizzando lo slot di gestione dei cavi. Rimuovere il coperchio prima di far passare i cavi attraverso lo slot, quindi riposizionare il coperchio.



## 2.5 Collegamento dei cavi

Collegare i cavi attenendosi alle seguenti istruzioni:



- **Per collegare il cavo elettrico:**
  - a. Collegare l'adattatore di alimentazione alla porta CC-IN.
  - b. Collegare una estremità del cavo di alimentazione all'adattatore di alimentazione e l'altra estremità alla presa di corrente.
- **Collegamento del cavo DisplayPort/HDMI:**
  - a. Collegare una estremità del cavo DisplayPort/HDMI alla porta DisplayPort/HDMI del monitor.
  - b. Collegare l'altra estremità del cavo DisplayPort/HDMI alla porta DisplayPort/HDMI del computer.

- **Per usare l'auricolare:** collegare l'estremità con lo spinotto al jack auricolare del monitor quando è selezionato il segnale HDMI o DisplayPort.
- **Per usare le porte USB 3.0:** Prendere il cavo USB 3.0 in dotazione e collegare l'estremità più piccola (tipo B) del cavo USB a monte alla porta USB a monte del monitor, e l'estremità più larga (tipo A) alla porta USB 3.0 del computer. Assicurarsi che sul computer sia installato il sistema operativo Windows 7/Windows 10. Saranno attivate le porte USB sul monitor.





---

Quando questi cavi sono collegati, si può scegliere il segnale voluto usando la voce Selezione input del menu OSD.

---

## 2.6 Accensione del monitor




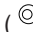
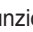
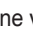

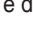
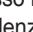
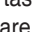
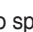




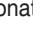
Premere il tasto d'alimentazione . Fare riferimento a pagina 1-2 per le indicazioni sulla posizione dei tasti. L'indicatore d'alimentazione  si illumina di colore bianco, indicando che il monitor acceso.



## 3.1 Menu OSD (On-Screen Display)

### 3.1.1 Come riconfigurare




1. Premere il tasto  (  ) per attivare il menu OSD.
2. Spostare il tasto  (  ) verso l'alto/il basso per scorrere le funzioni. Evidenziare la funzione voluta e premere il tasto  (  ) per attivarla. Se la funzione selezionata è dotata di un menu secondario, spostare nuovamente verso l'alto/il basso il tasto  (  ) per navigare tra le funzioni del menu secondario. Evidenziare la funzione voluta del menu secondario e premere il tasto  (  ) o spostare verso destra il pulsante  (  ) per attivarla.
3. Spostare verso l'alto/il basso il tasto  (  ) per cambiare le impostazioni della funzione selezionata.
4. Per uscire dal menu OSD e salvare le impostazioni premere ripetutamente il tasto **X** o spostare verso sinistra il tasto  (  ) finché il menu OSD sparisce. Per regolare le altre funzioni, ripetere i passaggi da 1 a 3.

### 3.1.2 Introduzione alle funzioni OSD

#### 1. Gioco



- **Overclock:**

- \* **ACCESO:** Questa funzione consente di regolare la frequenza di aggiornamento.
- \* **Freq agg max:** consente di selezionare la frequenza di aggiornamento massima di 170Hz (Solo per ingresso DisplayPort). Una volta selezionato, premere il pulsante  (Ⓢ) per attivare l'impostazione.



---

L'overclock può causare lo sfarfallio dello schermo. Per ridurre tali effetti, scollegare il cavo DisplayPort e usare il menu OSD del monitor per riprovare con una frequenza di aggiornamento massima più sicura.

---

- **OD Variabile:** migliora il tempo di risposta del livello di grigio del pannello LCD. L'intervallo di regolazione è da Livello 0 a Livello 5.



---

Questa funzione non è disponibile quando è abilitato **ELMB / ELMB SYNC**.

---

- **Adaptive-Sync (DP)/ Variable Refresh Rate:** consente alle schede grafiche Adaptive-Sync supportate\* di regolare dinamicamente la frequenza di visualizzazione in base alla frequenza fotogrammi tipica dei contenuti per migliorare l'efficienza energetica, eliminare teoricamente le intermittenze e aggiornare la visualizzazione a bassa latenza.



- **Adaptive-Sync (DP) / Variable Refresh Rate** può essere attivato solo in 48Hz~144Hz per HDMI, e 48Hz~170Hz per DisplayPort.
  - Per le GPU supportate, i requisiti minimi per driver e sistema PC, contattare il costruttore della GPU.
- 

- **ELMB/ELMB SYNC:** **ELMB** può essere attivato solo quando **Adaptive-Sync (DP)/Variable Refresh Rate** è **Disattiva** e la frequenza di aggiornamento è 120Hz, 144Hz, 155Hz, 160Hz, 165Hz o 170Hz. **ELMB SYNC** consente di attivare la funzione quando **Adaptive-Sync (DP)/Variable Refresh Rate** è **Attivo**. Questa funzione elimina lo screen tearing, riduce l'effetto ghosting e la sfocatura dell'animazione durante il gioco. La funzione include la regolazione di nitidezza a 5 livelli e posizione.



---

Per attivare **ELMB/ELMB SYNC**, disattivare prima la funzione **Adaptive-Sync (DP)/Variable Refresh Rate**.

---

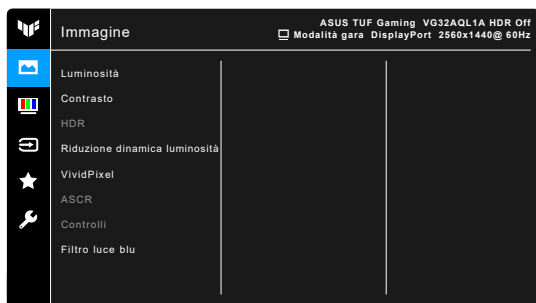
- **GamePlus:** Per informazioni vedere “**1.3.3 Funzione GamePlus**”.
- **GameVisual:** Per informazioni vedere “**1.3.4 Funzione GameVisual**”.

- **Shadow Boost:** regola il Miglioramento dei colori scuri della curva della gamma del monitor per arricchire i toni scuri in un'immagine rendendo le scene scure e gli oggetti più facili da vedere.



Questa funzione è disponibile solo in Modalità gara, Modalità RTS/RPG, Modalità FPS o Modalità sRGB.

## 2. Immagine



- **Luminosità:** l'intervallo di regolazione è da 0 a 100.



Questa funzione non è disponibile quando è abilitato **ELMB / ELMB SYNC**.

- **Contrasto:** l'intervallo di regolazione è da 0 a 100.
- **HDR:** contiene due modalità HDR.
  - \* **ASUS Gaming HDR:** è la modalità HDR definita da ASUS appositamente per le prestazioni HDR.
  - \* **ASUS Cinema HDR:** è conforme con VESA Display HDR.



Durante il rilevamento dei contenuti HDR, viene visualizzato il messaggio "HDR At". Durante la visualizzazione di contenuti HDR, le seguenti funzioni non sono disponibili: ELMB Sync, Cecchino, GameVisual, Shadow Boost, Luminosità, Contrasto, ASCR, Controlli, Filtro luce blu, Colore, Gamma, Saturazione.

- **Riduzione dinamica luminosità:** sincronizza i contenuti mentre cambia il contrasto per eseguire la riduzione dinamica della retroilluminazione.
- **VividPixel:** migliora i bordi dell'immagine visualizzata e genera immagini ad alta qualità sullo schermo.
- **ASCR:** attiva/disattiva la funzione ASCR (ASUS Smart Contrast Ratio).



- Questa funzione non è disponibile (imposta su **DISATTIVA**) quando è abilitata la **Riduzione dinamica luminosità**.
- Questa funzione è disponibile solo in **Modalità scenario**, **Modalità cinema**, **Modalità RTS/RPG** o **Modalità FPS**.

- **Controlli:** regola il formato su **Schermo intero** o **4:3**.



---

Questa funzione non è disponibile quando si abilita **Adaptive-Sync** o **HDR**.

---

- **Filtro luce blu**

- \* **Livello 0:** nessuna modifica.
- \* **Livello 1-4:** Più alto è il livello, minore sarà la luce blu diffusa. Quando è attivo il Filtro luce blu, l'impostazione predefinita della Modalità gara sarà importata automaticamente. Dal Livello 1 al Livello 3, è possibile configurare la Luminosità. Il Livello 4 ha impostazioni ottimizzate. La funzione Luminosità non è configurabile.



---

Il monitor utilizza un pannello a luce blu bassa ed è conforme con TÜV Rheinland in modalità ripristino di fabbrica/impostazione predefinita.

---



---

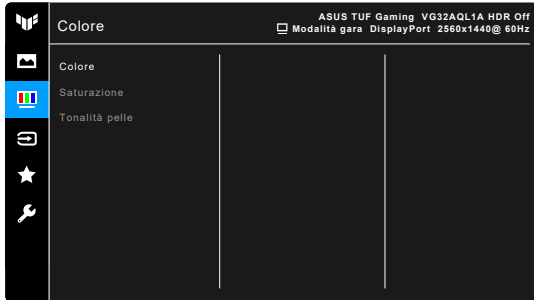
Fare riferimento a quanto segue per alleviare il fastidio agli occhi:

- Gli utenti a volte devono allontanarsi dallo schermo in caso di utilizzo per diverse ore. Fare pause brevi (di almeno 5 minuti) per ogni ora di lavoro continuo davanti al computer. Pause brevi e frequenti sono più efficaci di una singola pausa lunga.
  - Per ridurre affaticamento e secchezza degli occhi, gli utenti devono far riposare periodicamente gli occhi focalizzando l'attenzione su oggetti lontani.
  - Esercizi per gli occhi possono aiutare a ridurre l'affaticamento degli occhi. Ripetere spesso questi esercizi. Nel caso gli occhi siano ancora affaticati, consultare un medico. Esercizi per gli occhi: (1) Guardare ripetutamente in alto e in basso (2) Ruotare lentamente gli occhi (3) Spostare gli occhi in diagonale.
  - La luce blu a energia intensa può affaticare gli occhi e dare luogo a AMD (Degenerazione maculare dovuta all'età). Il Filtro luce blu riduce del 70% (massimo) la luce blu per evitare che si verifichi la CVS (Sindrome da visione al computer).
-



### 3. Colore

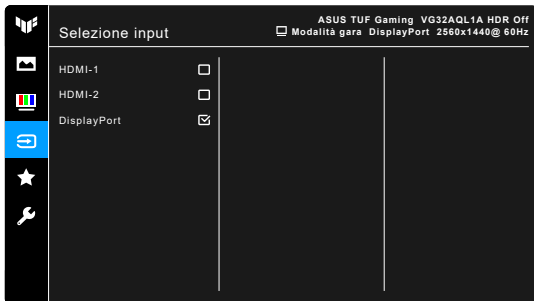
Impostare l'impostazione colore voluta usando questo menu.



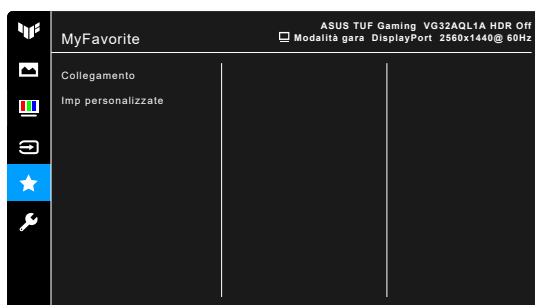
- **Colore:** contiene 4 modalità tra cui Fredda, Normale, Calda e Modalità utente.
- **Saturazione:** l'intervallo di regolazione è da 0 a 100.
- **Tonalità pelle:** contiene cinque modalità colore che includono: Rossastro, Naturale e Giallastro.

### 4. Selezione input

In questa funzione è possibile selezionare la sorgente di ingresso desiderata.



## 5. MyFavorite



- **Collegamento:**

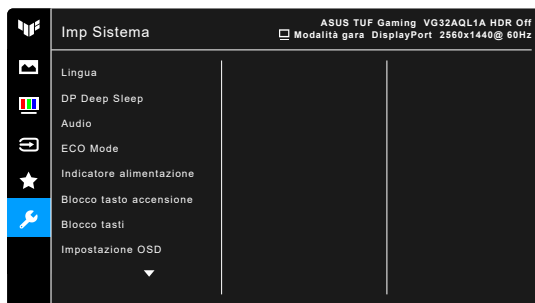
- \* **Collegamento 1/Collegamento 2:** imposta le funzioni di collegamento per i tasti di collegamento.



Quando si seleziona o attiva una funzione, il tasto di collegamento potrebbe non essere supportato. Scelte per il tasto di funzione disponibili per il collegamento: GamePlus, GameVisual, Luminosità, Contrasto, HDR, Filtro luce blu, Colore, Volume.

- **Imp personalizzate:** carica/salva tutte le impostazioni sul monitor.

## 6. Imp Sistema



- **Lingua:** ci sono 21 lingue tra cui scegliere: Inglese, Francese, Tedesco, Italiano, Spagnolo, Olandese, Portoghese, Russo, Ceco, Croato, Polacco, Rumeno, Ungherese, Turco, Cinese semplificato, Cinese tradizionale, Giapponese, Coreano, Tailandese, Indonesiano, Persiano.
- **DP Deep Sleep:** L'impostazione predefinita **ATTIVO**. Se la sorgente del segnale DisplayPort non è rilevata in modo semplice, cambiare l'impostazione su **DISATTIVA**. Questa procedura potrebbe risolvere il problema.

- **Audio:** impostare le impostazioni relative all'audio da questo menu.
  - \* **Volume:** l'intervallo di regolazione è da 0 a 100.
  - \* **No audio:** attiva e disattiva l'audio del monitor.
- **ECO Mode:** ridurre il consumo energetico.



- 
- Questa funzione non è disponibile (impostata su **DISATTIVA**) quando è abilitata la **Riduzione dinamica luminosità**.
  - Quando si seleziona questa funzione, le seguenti funzioni non sono disponibili: **ASCR, Luminosità, Contrasto, ELMB**.
- 

- **Indicatore alimentazione:** accende/spegne l'indicatore LED d'alimentazione.
- **Blocco tasto accensione:** consente di attivare o disattivare il tasto di accensione.
- **Blocco tasti:** per disattivare tutti i tasti funzione. Premere **X** per 5 secondi per annullare la funzione di blocco dei tasti.
- **Impostazione OSD:**
  - \* Regola il timeout OSD da 10 a 120 secondi.
  - \* Abilita o disabilita la funzione DDC/CI.
  - \* Regola lo sfondo del menu OSD da opaco a trasparente.
- **DisplayPort Ver.:** compatibilità con la scheda grafica. Selezionare **DisplayPort 1.1** o **DisplayPort 1.2+HDR** secondo la versione DP della scheda grafica.



---

**DisplayPort 1.1** è disponibile solo quando **Overclock** e **Adaptive-Sync (DP)/ Variable Refresh Rate** sono disattivi.

---

- **Informazioni:** mostra le informazioni del monitor.
- **Regola Tutto:** "Sì" consente di ripristinare le impostazioni predefinite.

## 3.2 Sommario delle specifiche

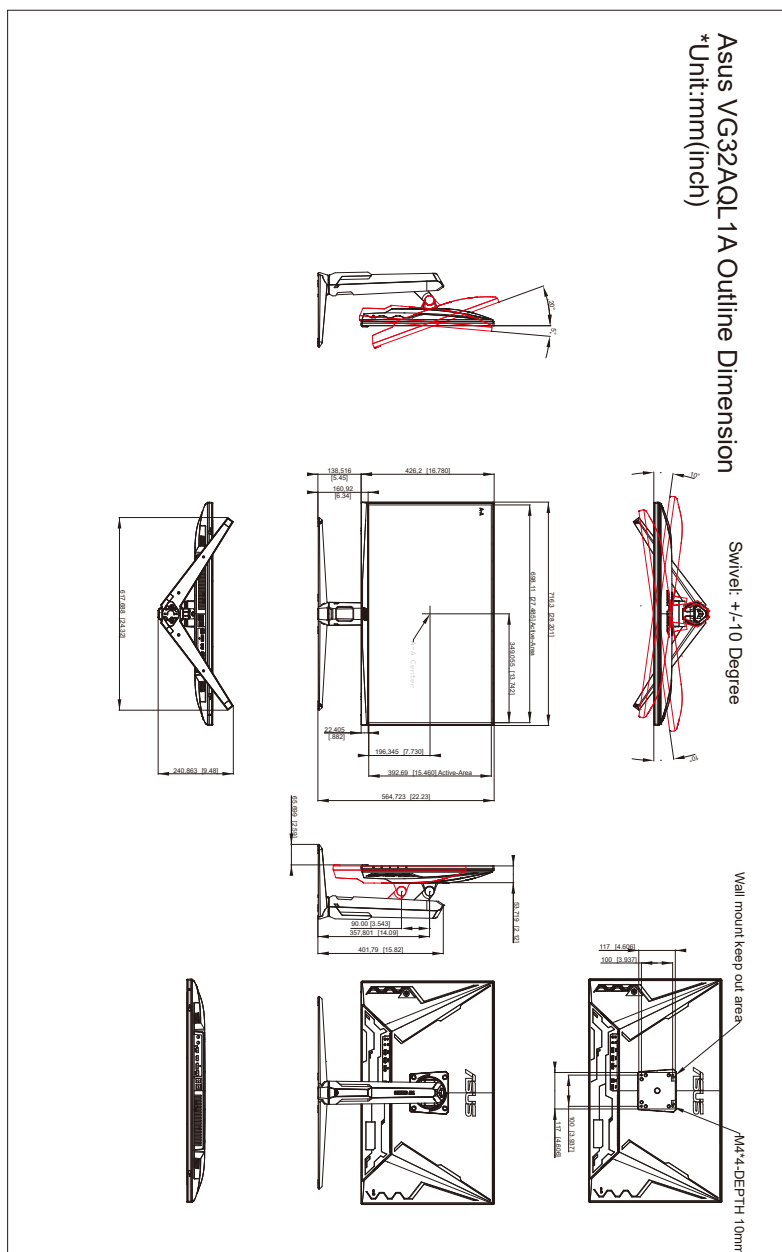
<b>Tipo di pannello</b>	LCD TFT
<b>Dimensioni del pannello</b>	Widescreen 31,5" (16:9, 80,1 cm)
<b>Risoluzione massima</b>	2560 x 1440
<b>Dimensioni pixel</b>	0,273 mm x 0,273 mm
<b>Luminosità (tipico)</b>	350 cd/m <sup>2</sup> , 400 cd/m <sup>2</sup> (con funzione HDR attiva)
<b>Rapporto di contrasto (tipico)</b>	1000:1
<b>Rapporto di contrasto (massimo)</b>	100.000.000:1 (con funzione ASCR attiva)
<b>Angolo di visuale (orizzontale/verticale) CR&gt;10</b>	178°/178°
<b>Colori dello schermo</b>	16,7 M
<b>Tempo di reazione</b>	1 ms (grigio su grigio)
<b>Selezione della temperatura colore</b>	4 temperature colore
<b>Ingresso analogico</b>	No
<b>Ingresso digitale</b>	2 HDMI v2.0, 1 DisplayPort v1.2
<b>Jack auricolare</b>	Sì
<b>Ingresso audio</b>	No
<b>Altoparlante (integrato)</b>	2 da 2 W, stereo, RMS
<b>Porta USB 3.0</b>	1 a monte, 2 a valle
<b>Colori</b>	Nero
<b>LED alimentazione</b>	Bianco (Acceso) / Ambra (standby)
<b>Inclinazione</b>	+20° ~ -5°
<b>Pivot</b>	No
<b>Rotazione</b>	+10° ~ -10°
<b>Regolazione altezza</b>	90 mm
<b>Montaggio su parete VESA</b>	100 x 100 mm
<b>Blocco di sicurezza Kensington</b>	Sì
<b>Tensione nominale</b>	CA: 100~240V CC: 19 V, 4,74 A (Adattatore CA)
<b>Consumo energetico</b>	Accensione: < 27,1 W**, Standby: < 0,5 W, Spegnimento: < 0,3 W
<b>Temperatura (operativa)</b>	0°C~40°C
<b>Temperatura (non-operativa)</b>	-20°C~+60°C
<b>Dimensioni (L x H x P) senza supporto</b>	716 x 426 x 54 mm
<b>Dimensioni (L x H x P) con supporto</b>	716 x 565 x 240 mm (più alto) 716 x 475 x 240 mm (più basso) 818 x 645 x 260 mm (pacchetto)
<b>Peso (stimato)</b>	8,6 kg (netto); 6,2 kg (senza supporto); 12,4 kg (lordo)

<b>Lingue</b>	21 lingue (Inglese, Francese, Tedesco, Italiano, Spagnolo, Olandese, Portoghese, Russo, Ceco, Croato, Polacco, Rumeno, Ungherese, Turco, Cinese semplificato, Cinese tradizionale, Giapponese, Coreano, Tailandese, Indonesiano, Persiano)
<b>Accessori</b>	Guida rapida, Scheda garanzia, adattatore di alimentazione, cavo d'alimentazione, cavo DisplayPort (opzionale), cavo HDMI (opzionale), cavo USB (opzionale)
<b>Conformità e standard</b>	cTUVus, CB, CE, ErP, FCC, CCC, CU, RCM, BSMI, VCCI, RoHS, J-MOSS, WEEE, Windows 7 & 10 WHQL, CEL, MEPS, PSE, UkrSEPRO, KCC, E-Standby, TUV-Flicker Free, TUV-Low Blue Light, ICES-3, PC Recycle, PSB, CEC


**\*Le specifiche sono soggette a cambiamenti senza preavviso.**

**\*\*Misurazione della luminosità dello schermo di 200 nit senza collegamento di audio/USB/lettore schede.**

### 3.3 Dimensioni esterne



## 3.4 Risoluzione dei problemi (FAQ)

Problema	Possibile soluzione
Il LED di alimentazione non è acceso	<ul style="list-style-type: none"><li>• Premere il tasto  per verificare se il monitor in modalità accensione.</li><li>• Controllare che il cavo d'alimentazione sia collegato al monitor ed alla presa di corrente.</li></ul>
Il LED d'alimentazione si illumina di colore ambra e non ci sono immagini su schermo	<ul style="list-style-type: none"><li>• Controllare che il monitor ed il computer siano ACCESI.</li><li>• Assicurarsi che il cavo segnale sia collegato in modo appropriato al monitor ed al computer.</li><li>• Controllare il cavo segnale ed assicurarsi che nessun pin sia piegato.</li><li>• Collegare il computer ad un altro monitor per controllare che il computer funzioni in modo appropriato.</li></ul>
L'immagine su schermo è troppo chiara o troppo scura	<ul style="list-style-type: none"><li>• Regolare la Luminosità ed il Contrasto usando il menu OSD.</li></ul>
L'immagine su schermo non è stabile oppure sull'immagine sono presenti delle righe ondulate	<ul style="list-style-type: none"><li>• Assicurarsi che il cavo segnale sia collegato in modo appropriato al monitor ed al computer.</li><li>• Allontanare i dispositivi elettrici che possono provocare interferenze elettriche.</li></ul>
I colori dell'immagine non sono appropriati (il bianco non appare bianco)	<ul style="list-style-type: none"><li>• Controllare il cavo segnale ed assicurarsi che nessun pin sia piegato.</li><li>• Eseguire il ripristino usando il menu OSD.</li><li>• Regolare le impostazioni dei colori R/G/B, oppure selezionare la temperatura colore usando il menu OSD.</li></ul>

## 3.5 Modalità operative supportate

Frequenza della risoluzione	HDMI	DP
	Frequenza aggiornamento	Frequenza aggiornamento
640x480	60Hz	60Hz
640x480	67Hz	67Hz
640x480	72Hz	72Hz
640x480	75Hz	75Hz
720x400	70Hz	70Hz
800x600	56Hz	56Hz
800x600	60Hz	60Hz
800x600	72Hz	72Hz
800x600	75Hz	75Hz
832x624	75Hz	75Hz
1024x768	60Hz	60Hz
1024x768	70Hz	70Hz
1024x768	75Hz	75Hz
1152x864	75Hz	75Hz
1280x1024	60Hz	60Hz
1280x1024	75Hz	75Hz
1440x900	60Hz	60Hz
1920x1080	60Hz	60Hz
1920x1080	100Hz	100Hz
1920x1080	120Hz	120Hz
2560x1440	60Hz	60Hz
2560x1440	120Hz	120Hz
2560x1440	144Hz	144Hz
2560x1440	Non supportato	155Hz
2560x1440	Non supportato	160Hz
2560x1440	Non supportato	165Hz
2560x1440	Non supportato	170Hz

Quando il monitor è in uso in modalità video (ad esempio senza visualizzare i dati), saranno supportate le seguenti modalità alta definizione oltre alla definizione video standard.



## Timing video

Frequenza della risoluzione	HDMI	DP
	Frequenza aggiornamento	Frequenza aggiornamento
720x480P	59,94Hz	Non supportato
720x480P	60Hz	Non supportato
720x576P	50Hz	50Hz
1280x720P	50Hz	50Hz
1280x720P	59,94Hz	59,94Hz
1280x720P	60Hz	60Hz
1440x480P	Non supportato	59,94Hz
1440x480P	60Hz	60Hz
1440x576P	50Hz	50Hz
1920x1080P	29,97Hz	Non supportato
1920x1080P	30Hz	Non supportato
1920x1080P	50Hz	50Hz
1920x1080P	59,94Hz	59,94Hz
1920x1080P	60Hz	60Hz
1920x1080P	120Hz	120Hz

