



**BICICLETTA EPAC –
BICICLETTA A PEDALATA
ASSISTITA**

MANUALE D'USO E MANUTENZIONE

Modello ALPHA

Per informazioni, supporto tecnico ed assistenza visita il sito www.argentobike.it

1	PREFAZIONE	4
1.1	GENERALITÀ.....	4
1.2	SERVIZIO ASSISTENZA.....	4
1.3	FORMA GRAFICA DEGLI AVVERTIMENTI SULLA SICUREZZA.....	4
2	AVVERTENZE DI SICUREZZA	5
2.1	NORME GENERALI DI SICUREZZA.....	5
2.2	RESPONSABILITÀ.....	5
2.3	AVVERTENZE PER GLI UTILIZZATORI.....	5
2.4	AVVERTENZE PER LA MANUTENZIONE.....	6
2.5	ALTRE DISPOSIZIONI.....	6
2.6	DEPOSITO A MAGAZZINO.....	6
3	DESCRIZIONE DELLA BICICLETTA (EPAC)	7
3.1	LISTA DELLE PARTI.....	7
3.2	CONDIZIONI D'USO.....	8
3.3	AMBIENTE D'USO.....	8
3.4	USI IMPROPRI E CONTROINDICAZIONI.....	8
4	SOLLEVAMENTO E TRASPORTO	9
4.1	SOLLEVAMENTO.....	9
4.2	TRASPORTO.....	9
5	MESSA IN SERVIZIO	10
5.1	CARICA DELLA BATTERIA.....	10
5.2	DISPOSITIVI DI COMANDO.....	11
5.3	RUOTE.....	11
5.4	IMPIANTO FRENANTE.....	11
6	ASSEMBLAGGIO	12
6.1	ASSEMBLAGGIO MODELLO ALPHA.....	12
6.2	LIMITE MASSIMO DEL CANNOTTO SELLA.....	13
7	ISTRUZIONI DI MANUTENZIONE E MESSA IN STRADA	14
7.1	LAVAGGIO.....	14
7.2	LUBRIFICAZIONE CATENA.....	14
7.3	CONTROLLO DELLE PARTI.....	14
8	DISPLAY LCD	15
8.1	PREFAZIONE.....	15
8.2	ACCENSIONE / SPEGNIMENTO.....	15
8.3	PEDALATA ASSISTITA (PAS).....	15
8.4	AVG SPEED – MAX SPEED – TRIP – ODO – TIME.....	16
8.5	GESTIONE DELLE LUCI.....	16
8.6	CAMMINATA ASSISTITA.....	16
8.7	INDICATORE DI BATTERIA.....	16
9	CONFIGURAZIONE DEL DISPLAY LCD	17
9.1	KM/MIGLIA.....	17
9.2	RETROILLUMINAZIONE DEL DISPLAY.....	17
9.3	SPEGNIMENTO AUTOMATICO DEL DISPLAY.....	17
9.4	DIAMETRO DELLA RUOTA.....	17
9.5	PASSWORD / LIMITE DI VELOCITÀ.....	17
9.6	PARAMETRO MOTORE.....	17
9.7	NUMERO LIVELLI ASSISTENZA MOTORE (PAS).....	18
10	CODICI ERRORE	18
11	DIAGRAMMA CONNESSIONI	19

1. PREFAZIONE

1.1 Generalità

Questo manuale costituisce parte integrante ed essenziale della bicicletta a pedalata assistita (EPAC) e deve essere consegnato all'utilizzatore.

Prima della messa in funzione, è indispensabile che gli utilizzatori leggano, comprendano e seguano scrupolosamente le disposizioni che seguono.

Il costruttore non risponde di danni arrecati a persone e/o cose oppure alla bicicletta a pedalata assistita, se essa è utilizzata in modo scorretto rispetto alle prescrizioni indicate.

Nell'ottica del continuo sviluppo tecnologico, la casa costruttrice si riserva di modificare la bicicletta a pedalata assistita (EPAC) senza preavviso, senza che sia automaticamente aggiornato questo manuale.

1.2 Servizio Assistenza

Per qualunque inconveniente o richiesta di chiarimento, contattate senza esitazioni il Servizio Assistenza del Suo rivenditore autorizzato ARGENTO, che dispone di personale competente e specializzato, attrezzature specifiche e ricambi originali.

1.3 Forma grafica degli avvertimenti sulla sicurezza

Per identificare i messaggi di sicurezza nel presente manuale, saranno utilizzati i seguenti simboli grafici di segnalazione. Essi hanno la funzione di attirare l'attenzione del lettore / utilizzatore ai fini di un uso **corretto** e **sicuro** della bicicletta a pedalata assistita.



ATTENZIONE

Prestare attenzione

Evidenzia norme comportamentali da tenere onde evitare danni alla bicicletta a pedalata assistita e/o l'insorgere di situazioni pericolose.



PERICOLO

Rischi residui

Evidenzia la presenza di pericoli che causano rischi residui a cui l'utilizzatore deve porre attenzione ai fini di evitare infortuni o danni materiali.

2. AVVERTENZE DI SICUREZZA

2.1 Norme generali di sicurezza



ATTENZIONE

Utilizzo della bicicletta a pedalata assistita

Ogni utilizzatore deve aver prima letto il presente manuale d'uso e manutenzione; in particolare il capitolo sulle indicazioni riguardanti la sicurezza.



ATTENZIONE

Rischi connessi all'uso della bicicletta a pedalata assistita

Nonostante l'applicazione dei dispositivi di sicurezza, per un uso sicuro della bicicletta a pedalata assistita si deve prendere nota di tutte le prescrizioni relative alla prevenzione degli infortuni riportate in questo manuale.

Rimanere sempre concentrati durante la guida e **NON sottovalutare** i rischi residui connessi all'uso della bicicletta a pedalata assistita.

Anche se siete già pratici nell'uso della bicicletta a pedalata assistita, è necessario seguire le istruzioni qui riportate, oltre alle precauzioni di carattere generale da osservare durante la guida di un mezzo a motore.

2.2 Responsabilità

Il mancato rispetto delle istruzioni operative e delle prescrizioni di sicurezza contenute nel presente manuale esime il costruttore da qualsiasi responsabilità.

Qualora la manutenzione della bicicletta a pedalata assistita fosse eseguita in modo non conforme alle istruzioni fornite, con ricambi non originali o comunque in modo tale da pregiudicarne l'integrità o modificarne le caratteristiche, il costruttore si riterrà sollevato da qualsiasi responsabilità inerente la sicurezza delle persone e il funzionamento difettoso della bicicletta a pedalata assistita.

Se sentite dei rumori insoliti, o avvertite qualcosa di strano, fermate immediatamente la bicicletta a pedalata assistita. Effettuate successivamente un controllo ed eventualmente, contattate il Servizio Assistenza.

L'impegno della sede stradale pubblica implica la conoscenza ed il rispetto delle norme del codice della strada.

Per qualsiasi dato non compreso o non deducibile dal presente manuale si raccomanda di consultare direttamente il Servizio Assistenza del vostro rivenditore autorizzato ARGENTO.

2.3 Avvertenze per gli utilizzatori

- È vietato caricare un passeggero.
- Può essere utilizzata solo da adulti e ragazzi esperti.
- Non assumere alcool o droghe prima di guidare la bicicletta a pedalata assistita.
- Questo modello di bicicletta a pedalata assistita è progettato e costruito per essere usato all'aperto, su strade pubbliche o piste ciclabili.

- Non chiedere alla bicicletta a pedalata assistita prestazioni superiori a quelle per cui è stata progettata.
- Non guidare mai la bicicletta a pedalata assistita con parti smontate.
- Evitare superfici irregolari ed ostacoli.
- Guidare con entrambe le mani sul manubrio.
- Sostituire le parti usurate e/o danneggiate, controllare che le protezioni funzionino nel modo corretto prima dell'utilizzo.

2.4 Avvertenze per la manutenzione

Ogni intervento di manutenzione deve avvenire con la batteria scollegata. Durante ogni fase di manutenzione gli operatori devono essere dotati dell'equipaggiamento antinfortunistico necessario. Gli utensili utilizzati per la manutenzione devono essere idonei e di buona qualità. Non usare benzina o solventi infiammabili come detergenti, ma ricorrere sempre a solventi non infiammabili e non tossici. Limitare al massimo l'uso dell'aria compressa (max 2 bar) e proteggersi con occhiali aventi ripari laterali. Non ricorrere mai all'uso di fiamme libere come mezzo di illuminazione quando si procede ad operazioni di verifica o di manutenzione. Dopo ogni intervento di manutenzione o regolazione accertarsi che non rimangano attrezzi o corpi estranei fra gli organi di movimento della bicicletta a pedalata assistita.



ATTENZIONE

Ricambi originali

Utilizzate esclusivamente ricambi originali ARGENTO.

È esclusa qualsiasi responsabilità del Costruttore per danni o perdite di funzionalità causati in seguito all'impiego di accessori e parti non originali.

2.5 Altre disposizioni

La prima cosa da fare quando si inizia l'utilizzo, è controllare la presenza ed integrità delle protezioni e il funzionamento delle sicurezze.

Se riscontrate qualche difetto non utilizzate la bicicletta a pedalata assistita!



PERICOLO

Ripari

È tassativamente vietato, pertanto, modificare o rimuovere i ripari della batteria, della catena, ecc. le targhe di attenzione e di identificazione.

2.6 Deposito a magazzino

Nel caso in cui la bicicletta a pedalata assistita dovesse essere immagazzinata e conservata per lunghi periodi di inattività, occorre effettuare le seguenti operazioni:

- Ripararla in luogo asciutto ed arieggiato.
- Eseguire una pulizia generale della bicicletta a pedalata assistita.
- Togliere la batteria dalla sede e posizionare la chiave su OFF.
- Lasciare la bicicletta sul cavalletto.
- Proteggere i contatti elettrici esposti con prodotti antiossidanti.
- Ingrassare tutte le superfici non protette da vernici o trattamenti anticorrosione.

3. DESCRIZIONE DELLA BICICLETTA (EPAC)

3.1 Lista delle parti



1. Portapacchi (Max 25Kg)
2. Sella
3. Batteria SAMSUNG 36V
4. Display LCD
5. Cambio SHIMANO
6. Leva freno
7. Luce anteriore
8. Forcella
9. Ruota 27,5"
10. Freno a disco anteriore
11. Vano centralina
12. Presa motore
13. Catena
14. Motore
15. Cavalletto
16. Luce posteriore

3.2 Condizioni d'uso

La bicicletta a pedalata assistita è stata progettata e costruita per essere guidata all'esterno, sulla viabilità pubblica e nelle piste ciclabili, ma sempre su superfici asfaltate.

Ogni modifica dello stato di costruzione può compromettere il comportamento la sicurezza e la stabilità della bicicletta a pedalata assistita e può condurre ad un incidente.

Altri tipi di impiego, oppure l'ampliamento dell'impiego oltre quello previsto, non corrispondono alla destinazione attribuita dal costruttore, e pertanto il costruttore non può assumersi alcuna responsabilità per danni eventualmente risultanti.

L'autonomia della batteria, e quindi il relativo dato di percorrenza in km stimato, può variare sensibilmente a seconda del tipo di utilizzo e degli influssi esterni; si vedano i seguenti fattori particolarmente influenti: peso utilizzatore, frequenza di pedalata, livello di assistenza selezionato sul display, velocità media, spessore ed usura del battistrada, pendenza e fondo stradale, condizioni meteo.

3.3 Ambiente d'uso

La bicicletta a pedalata assistita può essere utilizzata all'esterno, in assenza di condizioni atmosferiche avverse (pioggia, grandine, neve, vento forte, ecc.).

Temperatura massima ammessa: +40°C

Temperatura minima ammessa: +0°C

Umidità massima ammessa: 80%

L'ambiente di utilizzo deve presentare un fondo asfaltato piano, compatto, privo di asperità, buche o avvallamenti, privo di ostacoli e macchie d'olio.

Inoltre il luogo di utilizzo deve essere illuminato, dal sole o da luci artificiali, in modo tale da garantire la corretta visione del percorso e dei comandi della bicicletta a pedalata assistita (consigliati da 300 a 500 lux).



ATTENZIONE

Ambienti d'uso vietati

La bicicletta a pedalata assistita non deve essere utilizzata:
in aree soggette a rischio di incendi o di esplosioni;
in ambienti con atmosfera corrosiva e/o chimicamente attiva;
in ambienti scarsamente illuminati;
su terreni con pendenza superiore al 10%;
su terreni sconnessi, non asfaltati.

3.4 Usi impropri e controindicazioni

Le azioni qui di seguito descritte, che ovviamente non possono coprire l'intero arco di potenziali possibilità di "cattivo uso" della bicicletta a pedalata assistita, sono da considerarsi **assolutamente vietate**.



ATTENZIONE

Operazioni vietate

L'esecuzione di operazioni vietate invalida la garanzia.

Il costruttore declina ogni responsabilità per eventuali danni a cose e persone derivanti dall'esecuzione di operazioni vietate.



PERICOLO

È assolutamente vietato

Guidare la bicicletta a pedalata assistita per impieghi diversi da quelli per i quali è stata costruita, cioè il diporto di un passeggero.

Guidare la bicicletta a pedalata assistita in aree dove vi sia il pericolo di esplosioni.

Guidare la bicicletta a pedalata assistita in presenza di condizioni atmosferiche avverse (pioggia battente, grandine, neve, forte vento, ecc.).

Trasportare un passeggero.

Guidare la bicicletta a pedalata assistita sotto l'effetto di alcool o droghe.

Guidare la bicicletta a pedalata assistita se il proprio peso è superiore a quello consentito.

Caricare la batteria in ambiente troppo caldo o non sufficientemente ventilato.

Coprire la batteria durante la ricarica.

Fumare o utilizzare fiamme libere vicino alla zona di ricarica.

Transitare o sostare su superfici con pendenza maggiore del 10% o sconnesse (non asfaltate, con buche, avvallamenti, ostacoli, ecc.).

Eseguire qualsiasi intervento di manutenzione con la batteria collegata.

Utilizzare ricambi non originali.

Inserire gli arti o le dita fra le parti mobili della bicicletta.

È assolutamente vietato alzare il canotto della sella oltre il limite indicato sul canotto della sella per evitare fratture al telaio.

4. SOLLEVAMENTO E TRASPORTO

4.1 Sollevamento

Il peso della bicicletta a pedalata assistita è di circa 25 kg, per cui si consiglia il sollevamento da parte di due persone adulte.



PERICOLO

Schiacciamento ed urto

Durante il sollevamento si deve operare con estrema cautela onde evitare danni alle persone e alle cose.

Questa operazione deve essere eseguita da due persone.

Il costruttore non risponde di rotture dovute al sollevamento e/o al trasporto della bicicletta a pedalata assistita dopo la consegna.

4.2 Trasporto

Per garantire la sicurezza del trasporto su furgoni è necessario impedire lo spostamento della bicicletta a pedalata assistita. Questo si ottiene appoggiandola sul cavalletto e vincolandola con fasce o cavi di ancoraggio in buono stato.

A questo proposito, i dispositivi di aggancio devono essere installati in modo da non danneggiare il telaio e le altre parti della bicicletta.

5. MESSA IN SERVIZIO

5.1 Carica della batteria

Prima di utilizzare la bicicletta per la prima volta occorre caricare la batteria per almeno 4-6 ore, fino al completamento di carica, utilizzando l'apposito carica batterie fornito in dotazione.

La bicicletta è alimentata con una batteria agli ioni di Litio da 36V.

Il tempo medio di ricarica è di circa 4-6 ore. Le batterie sono del tipo al Litio.

Per prolungare al massimo la vita stessa della batteria si raccomanda una ricarica completa ogni trenta giorni anche se la bicicletta non viene utilizzata.

Si consiglia di caricare la batteria con il suo apposito carica batterie dopo ogni utilizzo della bicicletta a pedalata assistita.

Ricarica con batteria inserita :

Assicurarsi di spegnere il display LCD.

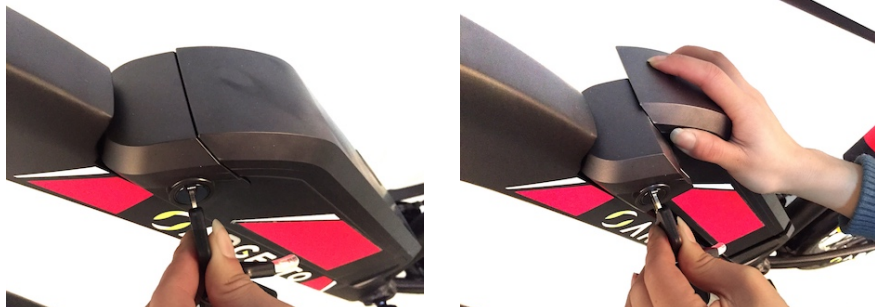
Inserire la spina del carica batterie nell'apposita presa sulla batteria.

Collegare il carica batterie alla presa di rete (230V/50Hz).

Ricarica con batteria estratta :

Inserire la chiave nella serratura posta sotto la batteria.


Girare la chiave in posizione antioraria ed estrarre la batteria per portare la batteria sul banco da lavoro.



Inserire la spina del carica batterie nell'apposita presa sulla batteria;

Collegare il carica batterie alla presa di rete (230V/50Hz).

Durante la ricarica nel carica batterie è accesa la spia rossa, quando la ricarica è completa si spegne la spia rossa e si accende la spia verde.

	PERICOLO	<h3>Precauzioni durante la ricarica</h3>
<p>Collegare sempre lo spinotto alla batteria e poi la spina di alimentazione alla rete.</p> <p>Quando la ricarica è completata staccare sempre prima la spina dalla rete e poi lo spinotto dalla batteria.</p> <p>Ricaricare sempre la batteria completamente.</p> <p>Usare sempre alimentatori originali.</p> <p>Non lasciare la batteria in carica per più di 16 ore.</p> <p>Ricaricare sempre in ambiente ventilato.</p> <p>Non ricaricare la batteria in ambienti troppo caldi.</p> <p>Non ricaricare la batteria nella vicinanza di liquidi infiammabili.</p> <p>Non coprire in nessun modo la batteria durante la ricarica.</p> <p>Se la batteria emette un cattivo odore, staccare immediatamente la spina dalla rete di alimentazione ed aerare il locale, non toccate la batteria.</p> <p>Tenete la batteria in luogo fresco e asciutto, quando non la utilizzate.</p>		

5.2 Dispositivi di comando


Controllare l'efficienza e lo stato di carica della batteria. L'utilizzo in ambiente molto freddo degrada velocemente l'efficienza della batteria. Controllare la tensione e la lubrificazione della catena. Controllare che i pedali siano completamente serrati nelle loro rispettive posizioni.

5.3 Ruote

Verificare la pressione di gonfiaggio delle gomme. Verificare lo stato di usura delle gomme: non vi devono essere tagli, screpolature, corpi estranei, rigonfiamenti anomali, tele in vista e altri danni.





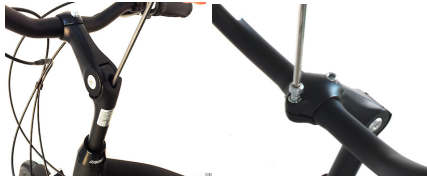

5.4 Impianto frenante

Controllare il funzionamento dei freni con una prova di frenatura a bassa velocità (max 6km/h) in una zona libera da ostacoli, prima con il freno posteriore e poi con quello anteriore.

	ATTENZIONE	<h3>Verifica negativa</h3>
<p>Nel caso in cui, in occasione dei controlli preliminari, dovessero essere riscontrati difetti di qualsiasi tipo ed anche una sola verifica risulti negativa, NON GUIDARE LA BICICLETTA A PEDALATA ASSISTITA.</p> <p>Attivare immediatamente tutte le misure per eseguire una riparazione adeguata, e se necessario, contattare il Servizio Assistenza.</p>		

6. ASSEMBLAGGIO

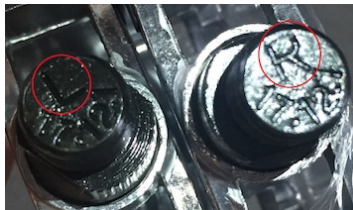
6.1 Assemblaggio modello ALPHA

<p>1. Rimuovere attentamente la bici dall'imballo, in seguito rimuovere tutto il materiale di protezione, stando attenti a non graffiare le parti verniciate e tirare i cavi della bici. La rimozione della bici dall'imballo deve essere una operazione eseguita da due persone adulte, per non incorrere ad infortuni o schiacciamenti.</p>	
<p>2. Inserire la ruota frontale negli appositi alloggi della forcella anteriore, serrare la ruota con l'apposito dispositivo di chiusura rapida.</p>	
<p>3. Assicurarsi che gli anelli in plastica del parafango anteriore siano posizionati sui rispettivi foderi della forcella. Inserire il parafango anteriore tra la corona della forcella e la ruota anteriore, posizionando il supporto superiore del parafango tra la luce anteriore e la corona della forcella .</p>	
<p>4. Serrare la luce frontale ed il parafango anteriore tramite il proprio bullone, assicurarsi che la luce frontale sia correttamente allineata al centro della forcella. Serrare i supporti del parafango anteriore ai foderi della forcella tramite gli appositi anelli in plastica.</p>	
<p>5. Inserire il piantone manubrio nell'apposito alloggiamento sul telaio, serrare poi il bullone del piantone manubrio.</p> <p>Assicurarsi che il manubrio sia in posizione centrale rispetto al piantone manubrio, serrare i due bulloni presenti nella placca in alluminio al di sopra del manubrio.</p>	
<p>6. Inserire il piantone della sella nella bici, assicurandosi di orientare la sella e di stringere correttamente il piantone della sella con l'apposito dispositivo presente sul telaio.</p> <p>Non alzare il piantone della sella per più di 15cm, per evitare la rottura del telaio e seri infortuni durante la guida.</p>	

7. Identificare il pedale di destra tramite il marchio R posto sull'asse del pedale, mentre il marchio L identifica il pedale di sinistra.

Serrare bene il pedale di sinistra in senso antiorario ed il pedale di destra in senso orario, nelle loro rispettive posizioni per evitare seri infortuni durante l'uso della bici e danni alla bici.

ASSICURARSI CHE TUTTA LA BULLONERIA ED I PEDALI SIANO STRETTI BENE



PERICOLO

Pericolo di infortuni

- Verificare che tutti i bulloni ed i pedali siano stati correttamente serrati.
- Il malposizionamento dei pedali e/o il mancato serraggio degli stessi puo' danneggiare il rapporto anteriore e/o provocare la fuoriuscita dei pedali durante la guida della bici, con il rischio di causare seri infortuni a se stesso ed agli altri.



ATTENZIONE

Verifica negativa

- Nel caso in cui, in occasione dell'assemblaggio, dovessero essere riscontrati dei passaggi non chiari o difficoltosi nell'assemblaggio stesso, **NON GUIDARE LA BICICLETTA A PEDALATA ASSISTITA.**
- Contattare il Servizio Assistenza del proprio rivenditore autorizzato ARGENTO.

6.2 Limite massimo del canotto sella



PERICOLO

È ASSOLUTAMENTE VIETATO

Per motivi strutturali del telaio e di sicurezza è severamente vietato estrarre il piantone/canotto sella oltre il limite indicato sul canotto della sella per evitare il rischio di eventuali fratture al telaio.



7. ISTRUZIONI DI MANUTENZIONE

Tutte le operazioni di manutenzione devono essere eseguite con il display spento, la batteria staccata e la bicicletta appoggiata al cavalletto.

Dopo ogni intervento di manutenzione ordinaria è obbligatorio una verifica sul perfetto funzionamento di tutti i comandi.

Il presente manuale non approfondisce informazioni riguardanti smontaggio e manutenzione straordinaria, poiché tali operazioni andranno eseguite sempre ed in via esclusiva dal personale del Servizio Assistenza del vostro rivenditore autorizzato ARGENTO.

Il Servizio Assistenza è in grado di fornire tutte le indicazioni e di rispondere a tutte le richieste per curare e mantenere perfettamente efficiente la vostra bicicletta a pedalata assistita.



ATTENZIONE

Verifica negativa

- **In caso anche una sola verifica risulti negativa, NON GUIDARE la bicicletta a pedalata assistita.**
- **Attivare immediatamente tutte le misure per eseguire una riparazione adeguata e se necessario, contattare il servizio assistenza del vostro rivenditore.**

7.1 Lavaggio

La pulizia della bicicletta a pedalata assistita non solo è questione di decoro ma consente anche di rilevare immediatamente un'eventuale difetto della stessa.

Per non danneggiare o compromettere il funzionamento dei vari componenti, soprattutto delle parti elettriche, la pulizia va effettuata prendendo alcune precauzioni. È assolutamente vietato indirizzare getti di acqua in pressione verso le parti elettriche, il motore, il display e la batteria, per le quali si consiglia il lavaggio con spugna.

Prima di avviare la bicicletta a pedalata assistita, asciugare completamente con aria compressa a bassa pressione e verificare che non sia rimasta umidità residua sui componenti elettrici.

7.2 Lubrificazione catena

È importante lubrificare la catena regolarmente, per evitare un'usura eccessiva e per prolungarne la durata.

1. Pulire tutta la lunghezza delle maglie con uno straccio.
2. Spruzzare su tutte le maglie un apposito grasso in spray per catene di trasmissione.

7.3 Controllo delle parti

Il telaio portante della bicicletta a pedalata assistita e le saldature devono essere privi di difetti visibili quali: crepe, deformazioni, incisioni, corrosioni, ecc.

Assicurarsi che tutti i bulloni ed i pedali della bicicletta a pedalata assistita siano ben serrati.

Verificare lo stato ed il fissaggio della batteria, le guaine dei cavi elettrici devono essere in buono stato e i terminali devono essere ben serrati e non corrosi.

Verificare lo stato di carica della batteria, mediante l'indicatore posto sul display al manubrio.

Per una corretto utilizzo della batteria del vostro veicolo EPAC si suggerisce di caricare sempre la batteria dopo ogni utilizzo della bici.

Tramite l'apposita valvola di gonfiaggio presente sui cerchi, controllare la pressione di gonfiaggio delle gomme utilizzando un compressore ed una pistola con manometro.

Controllare lo stato del battistrada, del cerchio e il fissaggio dei cerchi ai mozzi. In caso di sostituzione delle gomme, rivolgetevi al Servizio Assistenza o a un gommista qualificato.

Non modificate il tensionamento dei raggi: la regolazione deve essere eseguita da personale specializzato e con mezzi idonei.

I freni devono essere regolati in modo da assicurare una frenata efficace e allo stesso tempo le leve di comando devono avere una corsa adeguata per poter modulare la frenata: in altre parole i freni non devono essere né troppo lenti né troppo tirati.

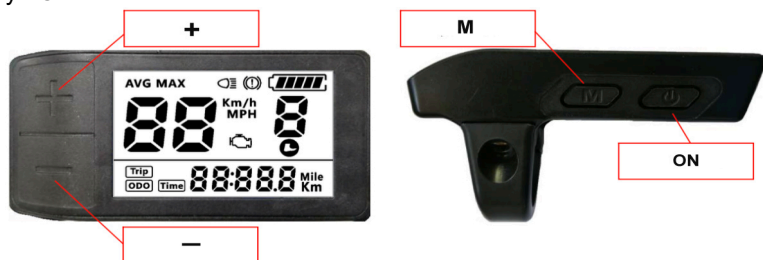
8. DISPLAY LCD

8.1 Prefazione

La bicicletta elettrica a pedalata assistita è provvista di un display LCD per una gestione completa di tutte le funzionalità previste per la sua bici.

8.2 Accensione / Spegnimento

Tenere premuto per almeno 1 secondo il pulsante **ON** per accendere / spegnere il display LCD.



8.3 Pedalata assistita (PAS)

Premere il pulsante + o - per aumentare o diminuire il livello del PAS (modalità di pedalata assistita). Il livello 9 è il massimo livello selezionabile e fornisce il massimo aiuto possibile dal motore della bicicletta a pedalata assistita, contrariamente il livello 1 fornisce il minimo aiuto dal motore. Il livello 0 non fornisce aiuto da parte del motore.



8.4 AVG SPEED – MAX SPEED – TRIP – ODO – TIME

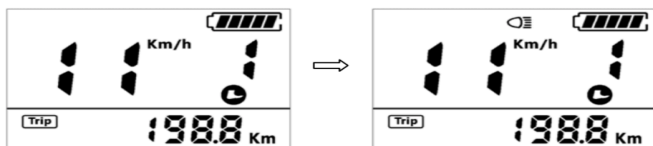
Premere il pulsante **ON** per passare dalla funzione **AVG SPEED – MAX SPEED – TRIP – ODO – TIME**

La funzione **AVG SPEED** mostra la velocità media tenuta durante l'ultimo utilizzo della bici, la funzione **MAX SPEED** mostra la velocità massima tenuta durante l'ultimo utilizzo della bici, la funzione **TRIP** consiste nel mostrare i Km parziali percorsi con la propria bici elettrica, la funzione **ODO** consiste nel mostrare i Km totali percorsi con la propria bici elettrica, la funzione **TIME** mostra il tempo di utilizzo accumulato dopo l'ultimo utilizzo della propria bici.

Premere contemporaneamente i pulsanti **+ e -** per azzerare la funzione **AVG SPEED – MAX SPEED – TRIP – TIME**

8.5 Gestione delle luci

Tenere premuto per almeno 1 secondo il pulsante **+** per accendere / spegnere la luce anteriore e posteriore presenti sulla bicicletta a pedalata assistita.



Controllare che i catarifrangenti siano presenti e ben serrati nella ruota anteriore e posteriore.

8.6 Camminata assistita

Tenere premuto per almeno 2 secondi il pulsante **-** per attivare la funzione di camminata assistita, la stessa funzione viene interrotta al rilascio del pulsante **-**. La funzione di camminata assistita permette alla bici di attivare il motore senza la necessità di pedalare, tale funzione permette alla bici di raggiungere una velocità massima di 6 Km/h.



ATTENZIONE

Camminata assistita

Non usare mai la funzione di camminata assistita mentre si è in sella, in quanto le parti elettriche della bici potrebbero danneggiarsi. Usare sempre la funzione di camminata assistita mentre si cammina di fianco la propria bici elettrica, impugnando saldamente con entrambe le mani le manopole del manubrio.

8.7 Indicatore di batteria



L'indicatore di batteria è completo al completamento di carica della batteria della propria bicicletta a pedalata assistita. L'indicatore della batteria scende di livello man mano che si utilizza la bicicletta a pedalata assistita. L'indicatore della batteria può subire oscillazioni nel livello di carica a seconda dell'uso della bicicletta a pedalata assistita, per esempio se si affronta una salita il livello dell'indicatore batteria può scendere rapidamente in quanto si ha un consumo molto più elevato della batteria in dotazione sulla propria bicicletta a pedalata assistita.

Per un buon uso e manutenzione della batteria si consiglia di caricare completamente la batteria dopo ogni utilizzo della propria bici elettrica.

9. CONFIGURAZIONE DEL DISPLAY LCD

Premere il pulsante **M** per almeno 2 secondi per entrare nella configurazione del display LCD.

All'interno della configurazione del display, premere i pulsanti **+** e **-** per cambiare il valore del singolo parametro, premere il pulsante **M** per passare al successivo parametro, premere per almeno 2 secondi il pulsante **M** per uscire dalla configurazione del display LCD.

9.1 Km/Miglia

Segnalato dal simbolo **S7**, premere i pulsanti **+** e **-** per passare da una visualizzazione da Km/h a MPH.

9.2 Retroilluminazione del display

Segnalato dal simbolo **b1**, valori ammessi : 1-5.

9.3 Spegnimento automatico del display

Segnalato dal simbolo **0F**, valori ammessi : 0-15.

I valori impostati corrispondono ai minuti.

Se il valore impostato è 0 tale funzione non è attivata.

Se il valore impostato è un valore tra 1 e 15 il display si spegnerà in automatico dopo determinati minuti.

9.4 Diametro della ruota

Segnalato dal simbolo **Hd**, valori ammessi : 6-34.

I valori impostati corrispondono ai pollici del diametro della ruota. Per il proprio modello lasciare il valore su 28 altrimenti i valori visualizzati sul display durante l'uso della propria bici non saranno corretti.

9.5 Password - Limite di velocità

Segnalato dal simbolo **Pd**.

In seguito inserire la password "1919" attraverso i pulsanti **+** e **-**, confermare ogni singolo valore nella password digitata con il pulsante **M**.

Dopo aver digitato correttamente la password si entra nel parametro del limite di velocità segnalato dal simbolo **SL**, valori ammessi : 10-100.

9.6 Parametro motore

Segnalato dal simbolo **HL**, assicurarsi che il valore impostato sia il numero 1.

Se si imposta un valore differente si potrebbero verificare delle anomalie nella velocità riscontrata sul display.




ATTENZIONE

Velocità consentita

La velocità massima consentita per legge è di 25km/h.

Eventuali interventi non autorizzati dal costruttore alla centralina escludono il costruttore di eventuali danni causati a persone e/o cose, inoltre viene invalidata la garanzia sul prodotto acquistato.

La centralina è stata programmata per non permettere variazioni al parametro della velocità massima.

	PERICOLO	<h3 style="margin: 0;">Pericolo di infortuni</h3> <ul style="list-style-type: none"> • Tenere una velocità e un comportamento adeguati alle proprie capacità, non usare mai la bici al di sopra di 25Km/h in quanto si potrebbero causare gravi danni ed infortuni a se stessi o ad altre persone.
---	-----------------	--

9.7 Numero livelli assistenza motore (PAS)

Segnalato dal simbolo **PA**, premere i pulsanti **+** e **-** per passare tra i valori selezionabili **UBE – 3 – 5 – 9** .

Non selezionare il valore **UBE** (valore di test del produttore) per non riscontrare anomalie al proprio display e compromettere il normale funzionamento della propria bici elettrica .

10. CODICI ERRORE

Nel caso si verifichi un malfunzionamento alla propria bicicletta elettrica, tale icona

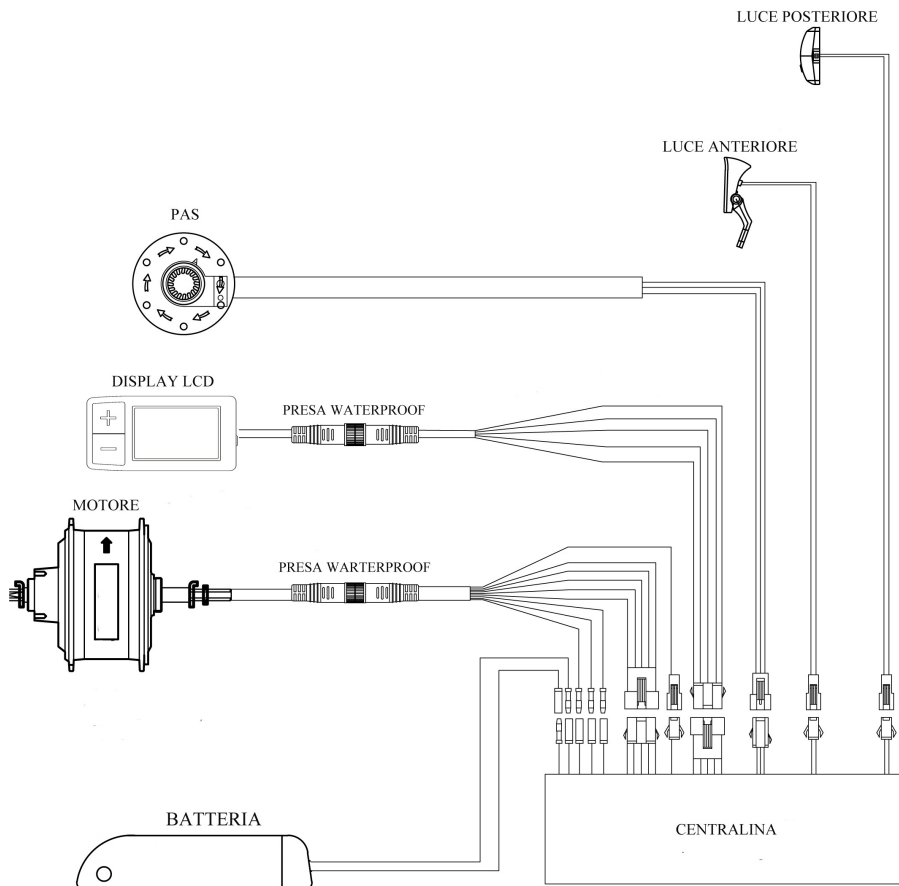


verrà mostrata sul display, insieme al rispettivo codice errore.

Si prega di consultare la seguente tabella dei codici errori e riportare il tutto al servizio assistenza.

Codice	Definizione
01	Errore di comunicazione
03	Errore nel sistema frenante
04	Errore acceleratore
06	Protezione per bassa tensione
07	Protezione per alta tensione
08	Anomalia nel sensore hall
09	Anomalia della linea di fase
10	Surriscaldamento centralina
11	Errore del PAS
12	Anomalia del sensore corrente
13	Surriscaldamento batteria
14	Surriscaldamento motore
21	Errore del sensore velocità
22	Anomalia del BMS
30	Errore di comunicazione

11. DIAGRAMMA CONNESSIONI



DISTRIBUITO DA:



**Importato e distribuito da M.T. Distribution
Calderara di Reno, Bologna**

www.mtdistribution.it