

Computer desktop Veriton

Manuale dell'utente

© 2017. Tutti i diritti riservati.

Computer desktop Veriton

Copertine: Modelli a torre

Questa versione: 06/2017

Registrarsi per un Acer ID e abilitare [Acer Remote Files] (File remoti Acer)

1. Verificare di essere connessi a Internet.
2. Apri www.acer.com e seleziona il tuo paese.
3. Fare clic su **[REGISTER A PRODUCT] (REGISTRA UN PRODOTTO)**.
4. Registrare un Acer ID o accedere se si dispone già di un Acer ID.

Registrazione del prodotto Acer

Dopo aver ricevuto la registrazione del vostro prodotto, vi invieremo una e-mail di conferma con dati importanti. Conservare questa e-mail in un posto sicuro.

Gestione dei prodotti registrati

Una volta completata la procedura di registrazione, è possibile accedere a **account.acer.com** utilizzando l'Acer ID e password per vedere e gestire tutti i prodotti registrati.

***Nota:** l'aggiornamento delle proprie informazioni nel database potrebbe richiedere alcuni giorni.*



Importante

Questo manuale contiene informazioni di proprietà intellettuale protette dalle leggi sui diritti d'autore. Le informazioni contenute in questo manuale sono soggette a modifiche senza preavviso. Le immagini riportate in questo manuale sono fornite esclusivamente a titolo di riferimento e potrebbero contenere informazioni o caratteristiche non applicabili al dispositivo acquistato. Acer Group non sarà responsabile in caso di errori tecnici ed editoriali o di omissioni contenuti in questo manuale.

Numero di modello: _____

Numero di serie: _____

Data di acquisto: _____

Luogo d'acquisto: _____

INDICE

Registrazione del prodotto Acer.....	2	Micro USB	27
Gestione dei prodotti registrati.....	2	Lettole schede di memoria	28
Avvertenze preliminari	5	Opzioni di collegamento.....	28
Le guide disponibili.....	5	Connettori video e audio	30
Precauzioni e suggerimenti fondamentali per l'uso del computer.....	5	HDMI	31
Spegnimento del computer.....	5	Micro HDMI	32
Consigli per la cura del computer.....	6	Universal Serial Bus (USB)	33
Informazioni cavo di alimentazione.....	7	Domande frequenti	36
Pulizia e manutenzione.....	7	Richiesta di assistenza tecnica.....	38
Connessione a Internet	8	Consigli e suggerimenti per l'uso di Windows 10.....	40
Collegamento a una rete wireless.....	8	Come arrivo a [Start] (Start)?.....	40
Connessione a una rete LAN wireless.....	8	Come faccio a spegnere il computer?.....	40
Connessione tramite cavo.....	12	Come faccio a sbloccare il computer?.....	41
Funzione integrata per il collegamento in rete.....	12	In che modo è possibile impostare la sveglia?.....	42
Acer ProShield	14	Dove sono le mie applicazioni?.....	43
Panoramica.....	14	Cos'è un ID Microsoft (account)?.....	44
Configurazione di Acer ProShield.....	15	Come faccio a controllare gli aggiornamenti di Windows?.....	45
Unità personale sicura.....	16	Dove posso trovare maggiori informazioni?.....	45
Gestione credenziali.....	17	Risoluzione dei problemi.....	46
Protezione dati.....	18	Suggerimenti individuazione guasti.....	46
Rimozione dati.....	18	Messaggi d'errore.....	46
Utilità BIOS	19	Sicurezza Internet e online	48
Sequenza del boot.....	19	Primi passi in Rete.....	48
Impostazione delle password.....	19	Proteggere il computer.....	48
Protezione del computer	20	Scelta di un Provider Internet.....	48
Utilizzo delle password.....	20	Connessioni di rete.....	50
Immissione delle password.....	20	Naviga in rete!.....	51
Risparmio dell'energia	22	Software per la sicurezza in Internet.....	52
Risparmio energetico.....	22	Riproduzione di filmati Blu-Ray o DVD	57
Porte e connettori	25		
Informazioni su USB 3.0.....	26		
Porte audio pannello posteriore.....	26		

Per iniziare...

In questa sezione troverai:

- Informazioni utili sulla cura del computer e della tua salute
- Come creare backup di ripristino
- Linee guida per il collegamento a una rete
- Informazioni sull'utilizzo del software in dotazione di Acer

AVVERTENZE PRELIMINARI

Grazie per aver scelto questo computer desktop Acer, la scelta ideale per soddisfare tutte le richieste di calcolo.

Le guide disponibili

Sono state realizzate delle guide per assistere l'utente nell'uso del computer desktop Acer:

Innanzitutto, la **Guida di installazione** (o **Manifesto**) aiuta a semplificare la configurazione del computer.

La **Guida rapida** presenta le caratteristiche e le funzioni principali del nuovo computer. Per ulteriori informazioni su come il computer può aiutare a incrementare la propria produttività, consultare il **Manuale dell'utente**. Questa guida contiene informazioni dettagliate su argomenti come utilità del sistema, ripristino dei dati, opzioni di espansione e ricerca guasti.

Per scaricare il **Manuale dell'utente** è necessario prima connettersi a Internet. Aprire **Acer Care Center** dal desktop e fare clic sul collegamento in *[Support]* (*Supporto*). Il collegamento apre la pagina web Acer Service & Support. Scorrere fino a *[Drivers and Manuals]* (*Driver e manuali*) e eseguire la ricerca per modello inserendo il numero di serie, SNID o modello. È anche possibile scaricare e installare lo strumento di identificazione Acer che rileva automaticamente queste informazioni e consente di copiarle negli appunti. Una volta trovare il modello, selezionare **[Documents]** (**Documenti**) e selezionare la lingua per scaricare il **Manuale dell'utente**.

Precauzioni e suggerimenti fondamentali per l'uso del computer

Spegnimento del computer

Per spegnere il computer, eseguire una qualsiasi delle seguenti azioni:

- Utilizzare il comando di arresto di Windows: Premere il tasto *Windows* o selezionare il pulsante *[Start] (Start) di Windows*, selezionare **[Power] (Alimentazione) > [Shut down] (Arresta il sistema)**.
- Fare clic con il tasto destro sul pulsante *[Start] (Start) di Windows > [Shut down or sign out] (Spegni o disconnetti) > [Shut down] (Arresta il sistema)*.

Se è necessario spegnere il computer per breve tempo e si desidera non spegnerlo completamente, è possibile farlo in *[Sleep] (Sospensione)* procedendo nel modo seguente:

- Premere il pulsante di accensione.
- Premere il tasto di scelta rapida < riferimento alla sezione tastiera >.
- Premere il tasto *Windows* o selezionare il pulsante *[Start] (Start) di Windows*, selezionare **[Power] (Alimentazione) > [Sleep] (Sospendi)**.
- Fare clic con il tasto destro sul pulsante *[Start] (Start) di Windows > [Shut down or sign out] (Spegni o disconnetti) > [Sleep] (Sospendi)*.



Nota

Se non si riesce a spegnere il computer con le normali procedure, tenere premuto il tasto di accensione per più di quattro secondi. Se dopo averlo spento si desidera riaccendere il computer, attendere almeno due secondi.

Consigli per la cura del computer

Il computer fornirà un migliore servizio se trattato con cura.

- Non esporre il computer alla luce diretta del sole. Non collocarlo in prossimità di sorgenti di calore, come ad esempio radiatori.
- Non esporre il computer a temperature inferiori a 0°C e superiori a 50°C.
- Non esporre il computer a campi magnetici.
- Non esporre il computer alla pioggia o all'umidità.
- Non rovesciare acqua o altri liquidi sul computer.
- Non sottoporre il computer a forti urti o vibrazioni.
- Non esporre il computer a polvere o sporcizia.

- Non posare oggetti sopra il computer.
- Quando si spegne il computer, non chiudere bruscamente il display.
- Non posizionare il computer su superfici irregolari.

Informazioni cavo di alimentazione

Di seguito sono riportate alcune precauzioni da osservare per il cavo di alimentazione:

- Non camminare sul cavo d'alimentazione e non posarvi sopra oggetti pesanti. Posizionare il cavo di alimentazione e tutti gli altri cavi lontani da punti di passaggio delle persone.
- Per togliere il cavo di alimentazione dalla presa, afferrare la spina e non il cavo.
- Nel caso in cui venga utilizzata una prolunga, assicurarsi che la potenza nominale complessiva espressa in ampere dell'apparecchiatura collegata alla prolunga non sia superiore alla potenza nominale complessiva della prolunga stessa. Accertarsi inoltre che la potenza nominale complessiva di tutte le apparecchiature collegate a una stessa presa non sia superiore alla potenza nominale del fusibile.

Pulizia e manutenzione

Quando si pulisce il computer, attenersi alla procedura riportata di seguito:

1. Spegnerne il computer.
2. Utilizzare un panno morbido inumidito. Non usare detergenti liquidi o spray.

Se il computer cade o è danneggiato o non funziona correttamente, contattare il centro servizi Acer autorizzato più vicino. Per ulteriori informazioni, **Vedere Domande frequenti a pagina 36.**

CONNESSIONE A INTERNET

Il seguente capitolo include le informazioni generali sui tipi di connessione e le modalità di connessione a Internet. Alcune delle informazioni potrebbero non essere applicabili al proprio computer. Per ulteriori informazioni, consultare **Connessioni di rete a pagina 50**.

Le funzionalità di rete integrate del computer semplificano il collegamento del computer a Internet utilizzando una connessione via cavo o wireless.

Tuttavia, al fine di connettersi a internet, è necessario registrarsi per ricevere servizi internet da un ISP (Internet Service Provider) - di solito una società di telefonia o di servizi via cavo - che dovrà recarsi a casa vostra o in ufficio per configurare il servizio Internet. Il provider di servizi Internet installerà una piccola scatola, chiamata router o modem, che consentirà la connessione a Internet.

Collegamento a una rete wireless

Connessione a una rete LAN wireless

Una rete LAN wireless (o WLAN) è una *rete locale* che può collegare due o più computer senza l'uso di cavi. Dopo aver effettuato la connessione alla rete WLAN, è possibile accedere a Internet. È possibile anche condividere file, altri dispositivi e persino la connessione stessa.



Avviso

L'utilizzo di dispositivi wireless in aereo potrebbe essere vietato. Tutti i dispositivi wireless devono essere spenti prima dell'imbarco e durante il decollo, poiché potrebbero compromettere le funzionalità del velivolo, interrompere le comunicazioni ed essere addirittura considerate illegali. È possibile accendere i dispositivi wireless del computer solo se autorizzati dagli assistenti di volo.

La connessione wireless del computer è attiva per impostazione predefinita e Windows rileva e visualizza un elenco di reti disponibili durante la configurazione. Selezionare la rete e inserire la password se richiesta.

I notebook Acer dispongono di un tasto di scelta rapida per la *modalità aereo* che attiva o disattiva la connessione di rete. È possibile utilizzare le opzioni di gestione della rete per attivare o disattivare la rete wireless o controllare ciò che viene condiviso nella rete.

Per connettersi a una rete wireless, seguire i passaggi sottostanti.

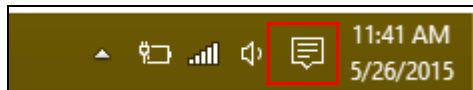
1. Assicurarsi di disporre di un router/punto di accesso e connessione internet corrente attraverso l'ISP di vostra scelta. Prendere nota del nome e della password della rete wireless (se necessario). Se si sta tentando di connettersi a una rete pubblica (come ad esempio in un Internet point), assicurarsi di avere il nome della rete wireless.



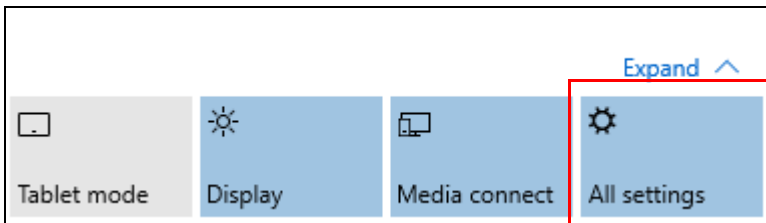
Nota

Per i dettagli su come effettuare la connessione a Internet, rivolgersi al provider di servizi Internet o fare riferimento alla documentazione del router.

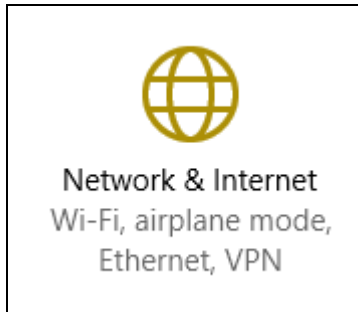
2. Nell'area di notifica nell'angolo in basso a destra dello schermo, selezionare l'icona [Notifications] (Notifiche) per aprire il riquadro [Notifications] (Notifiche).



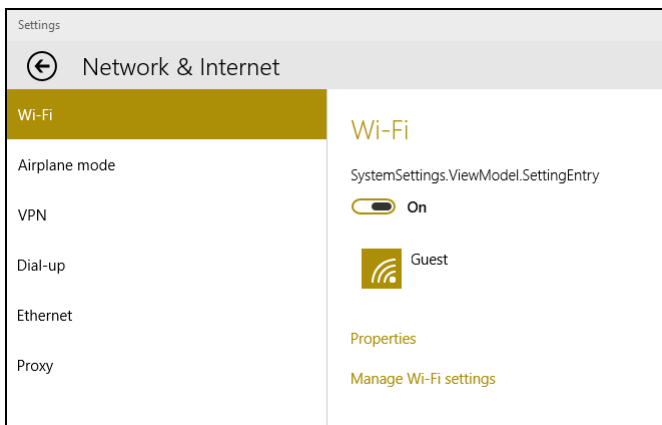
3. Selezionare [All settings] (Tutte le impostazioni).



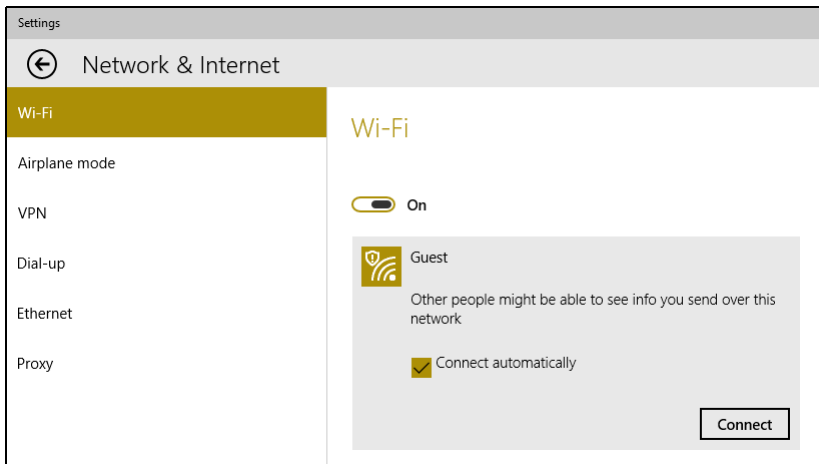
4. Selezionare **[Network & internet] (Rete & internet)**.



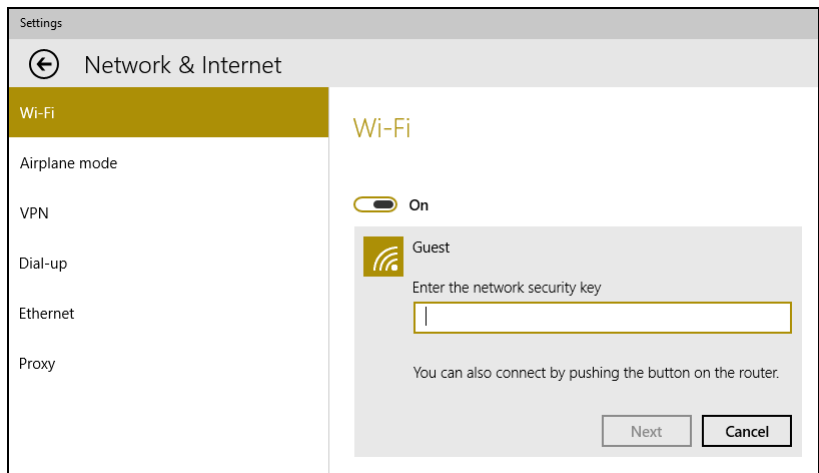
5. Sarà visualizzato un elenco delle reti wireless disponibili. Selezionare quella che si desidera utilizzare.



6. Una volta selezionata una rete wireless, selezionare **[Connect]** (**Connetti**).



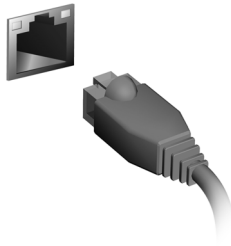
7. Se necessario, inserire la password della rete.



Connessione tramite cavo

Funzione integrata per il collegamento in rete

Inserire un'estremità del cavo di rete alla porta di rete del computer, e l'altra estremità a una porta sul router. (fare riferimento all'immagine riportata di seguito.) A questo punto è possibile connettersi a Internet.



Mantenere sicuri il computer e i dati...

In questa sezione troverai:

- Come proteggere il computer
- Impostazione delle password

ACER PROSHIELD

Panoramica

Una soluzione di sicurezza onnicomprensiva, Acer ProShield fornisce una soluzione di sicurezza integrata per risolvere i seguenti punti di vulnerabilità:

- Proteggere il dispositivo dall'accesso non autorizzato
- Proteggere la memoria locale
- Proteggere la rete

Acer ProShield comprende quattro moduli che proteggono il dispositivo dagli accessi non autorizzati e dalle intrusioni.



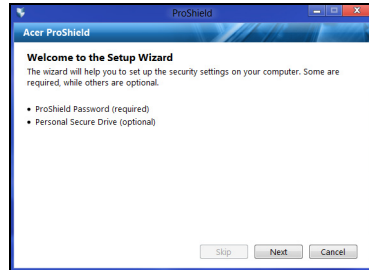
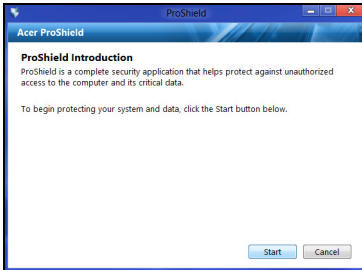
Nota

Il computer potrebbe non disporre di tutti i moduli riportati di seguito. Fare riferimento alle specifiche del computer per verificare quali moduli sono supportati.

- [Credential Manager] (Gestione credenziali) - configurazione di password e account online
- [Data Protection] (Protezione dati) - Unità personale sicura, crittografia file e cartelle
- [Data Removal] (Rimozione dati) - Trita file
- [Information] (Informazioni) - Informazioni su questo software

Configurazione di Acer ProShield

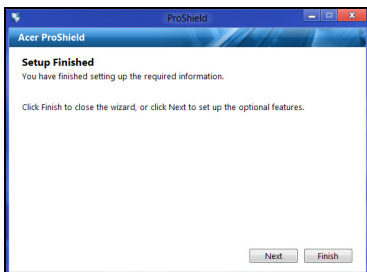
La prima volta che si lancia Acer ProShield, comparirà una procedura di configurazione guidata che consente di configurare i parametri di Acer ProShield. Fare clic su **[Start] (Avvia)** per iniziare. Sarà necessario impostare una password e si può scegliere di creare una [Personal Secure Drive] (Unità personale sicura).



Nota

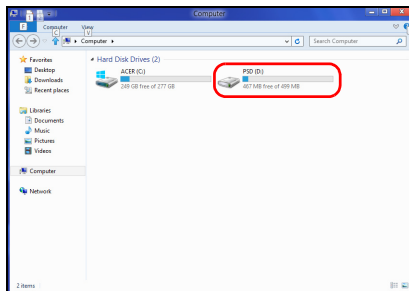
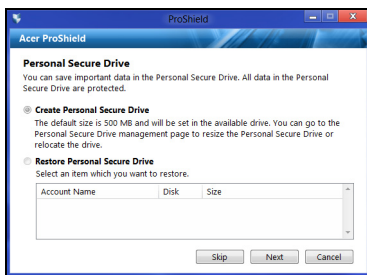
Selezionare una password facile da ricordare ma difficile da indovinare. Non utilizzare parole che si possono trovare in un dizionario. Si consiglia di utilizzare una combinazione di lettere e numeri.

Una volta impostata la password, è possibile fare clic su **[Next] (Avanti)** per procedere con la configurazione di una [Personal Secure Drive] (Unità personale sicura) oppure fare clic su **[Finish] (Fine)** per uscire dalla procedura guidata.

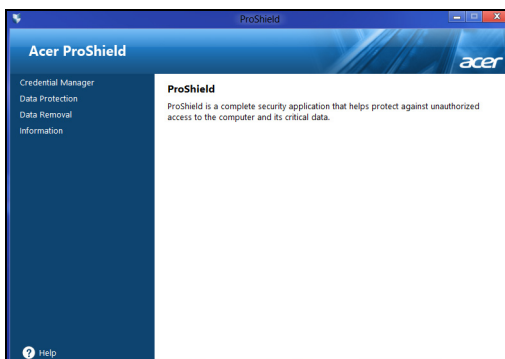


Unità personale sicura

Il [Personal Secure Drive, PSD] (Unità personale sicura) è una sezione sicura del proprio disco rigido nella quale è possibile salvare i file. È possibile accedere al PSD esclusivamente tramite la password o l'autenticazione delle impronte digitali.



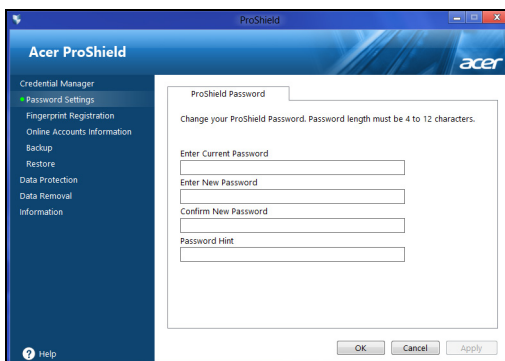
Una volta terminata la configurazione, è possibile andare sulla Console ProShield per gestire il computer o effettuare modifiche alle impostazioni.



Usare il menu nel pannello a sinistra per effettuare le modifiche.

Gestione credenziali

Qui è possibile impostare e gestire le credenziali, compresa l'autenticazione Pre-boot.



È possibile modificare le password di ProShield e Windows, registrare le impronte digitali, gestire le informazioni dell'account online, ed eseguire il back up o il ripristino delle informazioni sulle credenziali.

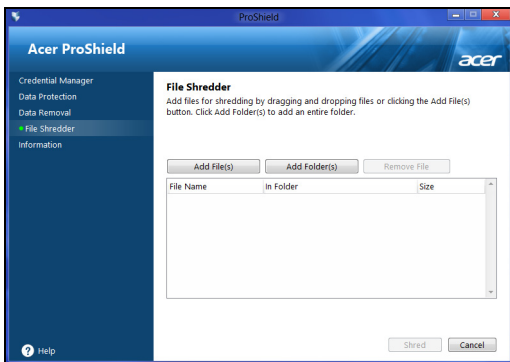
Protezione dati

Qui è possibile selezionare i file da criptare o decriptare, e gestire la propria [Personal Secure Drive] (Unità personale sicura).



Rimozione dati

Qui è possibile selezionare i file da rimuovere completamente dal disco rigido. Il [File Shredder] (Trita file) sovrascrive i dati rendendone impossibile il ripristino.



Avviso

Assicurarsi di selezionare solo le informazioni che si desidera tritare. Una volta tritato un file o una cartella, è impossibile recuperare i dati.

UTILITÀ BIOS

L'utilità BIOS è un programma di configurazione hardware integrato nel Basic Input/Output System (BIOS) del computer.

Dal momento che il computer è già configurato e ottimizzato, normalmente non è necessario eseguire questa utilità. In caso di problemi di configurazione, potrebbe essere tuttavia necessario eseguire tale programma.

Per attivare l'utilità BIOS, premere <**F2**> mentre il logo del computer è visualizzato.

Sequenza del boot

Per impostare la sequenza del boot nell'utilità BIOS, attivare l'utilità BIOS, quindi selezionare **Boot** dalle categorie elencate sulla sinistra dello schermo.

Impostazione delle password

Per impostare una password on boot, attivare l'utilità BIOS, quindi selezionare **Security** dalle categorie elencate in cima allo schermo.

Trovare **Set Supervisor Password** e inserire una password per attivare la funzione. Una volta inserire la password per la funzione è possibile attivare/disattivare **Password on Boot**.

Ricordare di selezionare <**F10**> per salvare e uscire dall'utilità BIOS una volta apportate le modifiche.

PROTEZIONE DEL COMPUTER

Questo computer rappresenta un investimento importante e deve essere trattato con cura. Leggere attentamente le istruzioni sulla protezione e la cura del computer.

Utilizzo delle password

Le password proteggono il computer dall'accesso non autorizzato. L'impostazione di tali password consente di creare livelli differenti di protezione per il computer e i dati:

- Supervisor Password impedisce l'accesso non autorizzato all'Utilità del BIOS. Una volta impostata, è necessario digitare questa password per poter accedere all'utilità BIOS. **Vedere Impostazione delle password a pagina 19.**
- User Password protegge il computer dall'uso non autorizzato. Per garantire la massima sicurezza, si consiglia di associare l'uso di questa password con i punti di arresto password durante l'avvio e il ripristino dalla modalità [Hibernation] (Ibernazione) (se disponibile).
- Password on Boot protegge il computer dall'uso non autorizzato. Per garantire la massima sicurezza, si consiglia di associare l'uso di questa password con i punti di arresto password durante l'avvio e il ripristino dalla modalità [Hibernation] (Ibernazione) (se disponibile).



Importante

Non dimenticate la password Supervisore! Se si dimentica la password, rivolgersi al rivenditore o a un centro di assistenza autorizzato.

Immissione delle password

Quando si è impostata una password, appare una richiesta di password nel centro dello schermo del display.

- Quando è impostata la Supervisor Password, sarà visualizzato un prompt quando si entra nell'Utilità del BIOS.
- Digitare la Supervisor Password e premere <Invio> per accedere alle Utilità del BIOS. Se la password digitata è errata, viene visualizzato un avviso. Provate di nuovo e premete <Invio>.

- All'avvio, quando è impostata la User Password, ed è abilitata la password di avvio, viene visualizzato un prompt.
- Digitare la User Password e premere <Invio> per utilizzare il computer. Se la password digitata è errata, viene visualizzato un avviso. Provate di nuovo e premete <Invio>.



Importante

Si hanno a disposizione tre tentativi per immettere la password. Se non si riesce ad immettere la password correttamente dopo tre tentativi, il sistema sarà bloccato. Tenere premuto il pulsante di accensione per quattro secondi per spegnere il computer. Riaccendere il computer e riprovare.

RISPARMIO DELL'ENERGIA

Questo computer possiede una unità integrata di risparmio energetico che controlla l'attività del sistema. Per attività del sistema si intende quella dei seguenti dispositivi: tastiera, mouse, disco rigido, periferiche collegate, memoria video. Se non è rilevata alcuna operazione per un periodo di tempo determinato, il computer spegne alcuni o tutti i dispositivi, per risparmiare energia.

Risparmio energetico

Disattiva avvio Rapido

Il computer utilizza l'avvio Rapido per avviarsi rapidamente ma utilizza anche una piccola quantità di energia per controllare l'avvio dei segnali. Questi controlli consumano lentamente la batteria del computer.

Se si preferisce ridurre i requisiti energetici del computer e l'impatto ambientale, disattivare l'avvio Rapido:

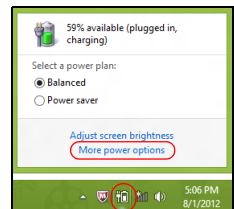


Nota

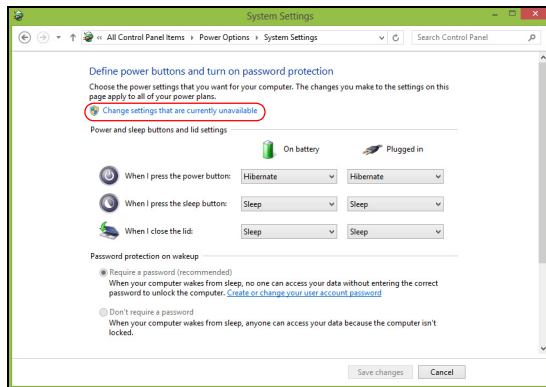
Se l'avvio Rapido è disattivo, il computer impiegherà più tempo per avviarsi dalla modalità di [Sleep] (Sospensione).

Il computer non si avvierà anche se riceve un'istruzione di avviamento su una rete (Wake on LAN).

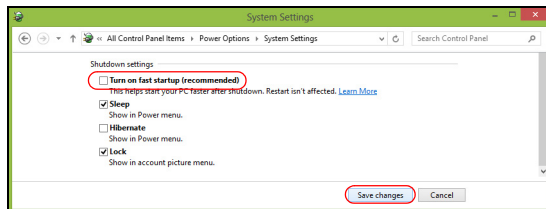
1. Aprire il desktop.
2. Fare clic su **[Power Options] (Opzioni risparmio energia)** nel [Notification area] (Area di notifica).
3. Selezionare **[More Power Options] (Altre opzioni di risparmio energia)**.
4. Selezionare **[Choose what the power buttons do] (Specifica comportamento pulsanti di alimentazione)**.



5. Selezionare **[Change settings that are currently unavailable]** (Modifica le impostazioni attualmente non disponibili).



6. Scorrere verso il basso e disattivare **[Turn on fast startup]** (Attiva avvio rapido).



7. Selezionare **[Save changes]** (Salva modifiche).

Porte e connettori...

In questa sezione troverai:

- Informazioni sulle porte e i connettori montati sul computer














PORTE E CONNETTORI



Le tabelle di seguito indicano cosa rappresentano le icone.



Nota

Le porte e i connettori elencati di seguito potrebbero non essere disponibili su tutti i modelli.

Icona	Voce	Icona	Voce
	Pulsante di accensione		Lettore ottico
	Jack microfono		Lettore scheda
	Jack altoparlante o auricolare		Pulsante Backup
	Porta USB		Supporto disco rigido rimovibile
	Jack RCA		Porta S/PDIF
	Connettore tastiera PS/2		Connettore mouse PS/2
	Connettore schermo esterno (VGA)		Porta seriale
	Connettore Ethernet RJ-45		Jack line-in
	Jack line-out / uscita altoparlante		Porta HDMI
	Pulsante di ripristino		Indicatore drive di rete / del disco fisso




Icona	Voce	Icona	Voce
	Slot blocco Kensington	DP	DisplayPort L'adattatore DisplayPort è disponibile solo su "DP1"
	Jack ingresso CC	DVI	Porta DVI

Informazioni su USB 3.0

- Le porte USB 3.0 compatibili sono blu.
- Compatibile con USB 3.0 e i dispositivi precedenti.
- Per una prestazione ottimale, usare dispositivi certificati USB 3.0.
- Definito dalle specifiche USB 3.0 (SuperSpeed USB).

Porte audio pannello posteriore

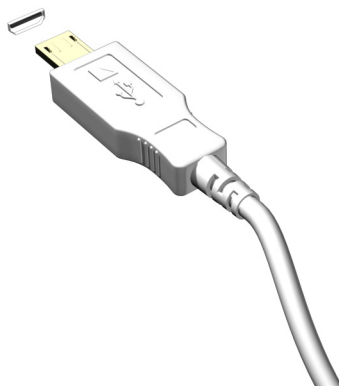
La tabella di seguito indica le funzioni delle prese audio sul pannello posteriore (se disponibili).

Colore icona	Auricolare	Stereo	Quadrofonico	Canale 5.1
Blu 			Dietro	Dietro
Verde 	Auricolare	Fronte	Fronte	Fronte
Blu 	Ingresso micr.	Ingresso micr.	Ingresso micr.	Centro/woofer

MICRO USB

La porta USB (Universal Serial Bus) è un bus seriale ad alta velocità che consente la connessione delle periferiche USB senza impegnare risorse di sistema.

La porta Micro USB fornisce una porta compatta compatibile con dispositivi USB 2.0.



Nota

Un adattatore Micro USB o USB è necessario per il collegamento ai dispositivi USB che fanno uso di un connettore a dimensioni piene. L'adattatore è incluso soltanto con alcuni modelli. Se il computer non è fornito in dotazione con un adattatore, sarà necessario acquistarlo separatamente.

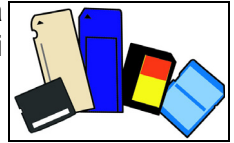
LETTORE SCHEDE DI MEMORIA

Opzioni di collegamento

Il computer è provvisto di un lettore di schede e di altre porte/jack che consentono di collegare dispositivi periferici al computer. Per le istruzioni su come collegare diversi dispositivi esterni al computer, leggere la sezione seguente per avere maggiori dettagli.

Lettore schede di memoria

Le schede di memoria vengono utilizzate per una vasta gamma di fotocamere digitali, PDA, lettori MP3 e telefoni cellulari.



Inserimento della scheda di memoria

1. Allineare la scheda in modo che i connettori siano rivolti verso la porta, e rivolti verso il basso.
2. Far scorrere con attenzione la scheda nella porta. Se è necessario applicare maggiore forza per inserire la scheda, provare a riorientare la scheda.
3. Premere la scheda fino a bloccarla in posizione. Pochi millimetri della scheda rimarranno fuori dallo slot.

Se la scheda contiene dei file, viene visualizzata la finestra di *[Windows Auto Play] (Riproduzione automatica di Windows)* (dipende dal contenuto della scheda) e chiesto se si desidera usare un programma per accedere al contenuto della scheda. Selezionare un'opzione appropriata, altrimenti selezionare **[Cancel] (Annulla)**. Se la scheda non contiene file, o contiene file sconosciuti, viene visualizzata una finestra con il contenuto della scheda.

Schede SD, SDHC e SDXC

Diversi tipi di schede SD rivestono diverse funzionalità, pur utilizzando lo stesso design complessivo. Le schede SD contengono fino a 4 GB; le schede SDHC contengono fino a 32 GB; mentre le schede SDXC possono contenere fino a 2048 GB (2 TB). Il computer è munito di un lettore schede compatibile con SDHC o SDXC.

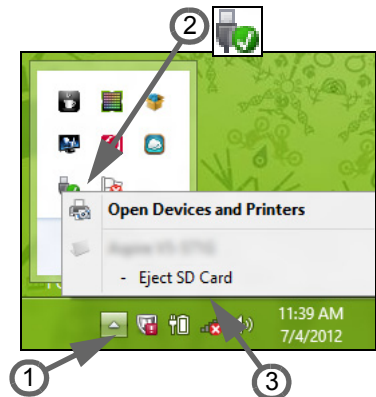


Nota

Le schede di memoria SDXC possono essere utilizzate soltanto in un lettore SDXC-compatibile; le schede SD e SDHC possono essere utilizzate in entrambi i tipi.

Rimozione di una scheda da un lettore di schede di memoria

1. Fare clic sulla freccia **[Show hidden icons] (Mostra icone nascoste)** nel *[Notification Area]* (Area di notifica) (accanto all'orologio).
2. Fare clic sull'icona **[Safely Remove Hardware]** (Rimozione sicura dell'hardware).
3. Fare clic su **[Eject SD Card] (Espelli scheda SD)** (o il nome del dispositivo).
4. Aspettare finché non viene visualizzato il messaggio *[Safe to Remove Hardware] (È possibile rimuovere l'hardware)*.
5. Rimuovere la scheda.



CONNETTORI VIDEO E AUDIO

Collegare a un monitor con una porta VGA o DVI (il tipo di connessione supportata dipende dalla configurazione del computer). Il relativo cavo solitamente è fornito in dotazione con il monitor.

Seguire questi passaggi per collegare un monitor al computer:

1. Verificare che il computer sia spento e che l'interruttore di accensione del monitor sia in posizione off.
2. Fissare il cavo video alla porta del monitor sul computer. Fissare il collegamento del cavo con le viti in dotazione.
3. Collegare il cavo di alimentazione del monitor e inserirlo in una presa a muro a massa di terra.
4. Seguire le istruzioni di configurazione nella guida utente del monitor.
5. Accendere il monitor, quindi il computer.
6. Assicurarsi che la risoluzione corrente e la velocità di aggiornamento non superino le specifiche del monitor. Se necessario, modificare le impostazioni del display utilizzate dal computer.



Nota

*Per accedere ai comandi del display, premere il tasto Windows (■) + W, digitare "Schermo" e quindi fare clic su **[Display]** (**Schermo**).*

Cuffie e microfono

Queste porte permettono di collegare le periferiche audio. Utilizzare la porta cuffie per collegare cuffie stereo o altoparlanti alimentati. Collegando un dispositivo audio alla porta cuffie vengono disattivati tutti gli altoparlanti integrati. Utilizzare la porta microfono per collegare un microfono esterno per la registrazione mono; collegando un microfono esterno viene disattivato il microfono integrato.



Nota

Alcuni computer sono dotati di un'unica porta "combo" che consente di utilizzare auricolari a un solo spinotto con un microfono incorporato. Questi auricolari sono più comunemente utilizzati con gli smartphone.

HDMI

HDMI (High-Definition Multimedia Interface) è un'interfaccia audio/video digitale di alta qualità. HDMI consente di collegare qualsiasi sorgente digitale audio/video, quale computer, decoder TV, lettori DVD e ricevitori audio/video a qualsiasi monitor compatibile digitale audio e/o video, ad esempio una TV digitale (DTV) che utilizza un solo cavo.

Il cavo singolo consente di tenere tutto in ordine assicurando al contempo un facile collegamento e la migliore qualità audio e visiva.



MICRO HDMI

HDMI (High-Definition Multimedia Interface) è un'interfaccia audio/video digitale di alta qualità. HDMI consente di collegare qualsiasi sorgente digitale audio/video, quale computer, decoder TV, lettori DVD e ricevitori audio/video a qualsiasi monitor compatibile digitale audio e/o video, ad esempio una TV digitale (DTV) che utilizza un solo cavo.

Il cavo singolo consente di tenere tutto in ordine assicurando al contempo un facile collegamento e la migliore qualità audio e visiva.

HDMI Micro offre la stessa riproduzione di qualità elevata dell'HDMI standard, con un connettore più sottile, ideale per l'uso in notebook sottili e leggeri e computer tablet.

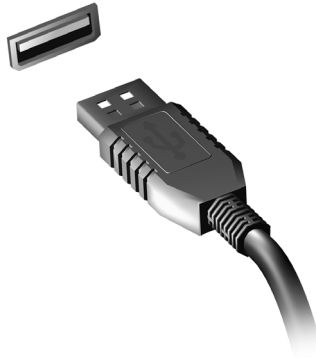


Nota

Un adattatore HDMI Micro-a-HDMI è incluso soltanto con determinati modelli.

UNIVERSAL SERIAL BUS (USB)

La porta USB è una porta ad alta velocità che consente di collegare le periferiche USB, come mouse, tastiera esterna, archiviazione aggiuntiva (dischi rigidi esterni) o qualsiasi altro dispositivo compatibile.



Nota

Due standard USB sono attualmente disponibili sui computer Acer: USB 2.0 (High-speed USB) e USB 3.0 (SuperSpeed USB). Le porte USB 2.0 sui computer Acer hanno una linguetta nera nella porta, mentre le porte USB 3.0 hanno una linguetta blu. Per prestazioni ottimali, i dispositivi USB 3.0 devono essere sempre collegati alle porte USB 3.0. Consultare la documentazione del dispositivo per vedere quale standard è supportato.

È inoltre possibile caricare dispositivi come tablet, smartphone o altri dispositivi tramite una porta USB. Alcune porte USB 3.0 supportano dispositivi di caricamento quando il computer è in modalità Ibernazione o è spento. In aggiunta, è possibile utilizzare un hub USB per collegare dispositivi multipli a una sola porta USB.



Importante

Durante la rimozione di un dispositivo di archiviazione USB, fare clic con il tasto destro sull'icona USB nella barra delle applicazioni di Windows e selezionare "[Eject] (Rimuovi) <dispositivo>" per dare istruzione al sistema operativo di interrompere l'utilizzo del dispositivo prima della sua rimozione. La mancata osservanza di questa indicazione può causare la perdita dei dati o danni alla periferica.

Hai una domanda?

In questa sezione troverai:

- Domande frequenti
- Suggerimenti per l'uso di Windows 10
- Informazioni sulla risoluzione dei problemi
- Come proteggerti online
- Dove trovare le informazioni di contatto del centro assistenza di Acer

DOMANDE FREQUENTI

Di seguito viene riportato un elenco delle situazioni che potrebbero verificarsi durante l'uso del computer. Per ciascuna di esse vengono fornite risposte e soluzioni semplici.

Ho premuto il tasto di accensione, ma il computer non si accende o non si avvia.

Controllare l'indicatore di alimentazione:

- Se il LED non è acceso, il computer non è alimentato. Verificare quanto segue:
 - Se il computer funziona a batteria, probabilmente la carica è insufficiente e non riesce ad alimentare il computer. Collegare l'alimentatore e ricaricare totalmente il pacco batteria. Potrebbe essere necessario attendere alcuni minuti prima di poter provare ad accendere nuovamente il computer.
 - Assicurarsi che l'adattatore CA sia ben collegato al computer e alla presa di corrente.
- Se è acceso, verificare quanto segue:
 - È presente un disco nell'unità ottica? Rimuoverlo e premere <Ctrl> + <Alt> + per riavviare il sistema.
 - È presente un dispositivo di archiviazione USB (unità USB o smartphone) collegato al computer? Scollegarlo e premere <Ctrl> + <Alt> + per riavviare il sistema.

Non appare nulla sullo schermo.

Il sistema di gestione dell'energia del computer oscura automaticamente lo schermo per risparmiare energia. Premere un tasto qualsiasi per riaccendere lo schermo.

Se, anche premendo un tasto, il display non si riattiva, le cause possono essere tre:

- Il livello della luminosità potrebbe essere troppo basso. Premere <Fn> + <▷> (aumenta) per regolare il livello di luminosità.
- Il dispositivo di visualizzazione potrebbe essere impostato su un monitor esterno. Premere il tasto di scelta rapida di attivazione e disattivazione del display per riattivare il display sul computer.

- Se il LED di accensione lampeggia, il computer potrebbe essere in modalità [Sleep] (Sospensione) o [Hibernate] (Ibernazione). Premere e rilasciare il tasto di accensione per ritornare al funzionamento normale.

Il computer non produce alcun suono.

Verificare quanto segue:

- Il volume potrebbe essere disattivato (mute). Controllare l'icona del controllo volume (altoparlante) sulla barra delle applicazioni. Se è spuntata, fare clic sull'icona e deselezionare l'opzione **[Mute all] (Disattiva tutto)**.
- Il livello del volume potrebbe essere troppo basso. Selezionare il volume dal controllo volume (altoparlante) sulla barra delle applicazioni. Per regolare il volume, è possibile utilizzare inoltre i rispettivi tasti di scelta rapida di controllo.
- Se cuffie, auricolari o altoparlanti esterni sono collegati al jack delle cuffie sul computer, gli altoparlanti esterni vengono disattivati automaticamente.

Si desidera espellere il vassoio dell'unità ottica senza accendere l'alimentazione.

Sul drive ottico, è disponibile un foro per l'espulsione meccanica manuale. Per espellere il vassoio, inserire la punta di una penna o di una graffetta raddrizzata nell'apposito foro e spingere.

La tastiera non risponde.

Cercare di collegare una tastiera esterna alla porta USB del computer. Se funziona, rivolgersi al rivenditore o ad un centro di assistenza tecnica autorizzato, in quanto il cavo interno della tastiera potrebbe essersi allentato.

La stampante non funziona.

Verificare quanto segue:

- Assicurarsi che la stampante sia collegata ad una presa di corrente e che sia accesa.
- Verificare che il cavo della stampante sia ben collegato alla porta USB e alla porta corrispondente sulla stampante.

Desidero ripristinare il mio computer alle impostazioni originali.



Nota

Se il sistema di cui si è in possesso è una versione multilingue, il sistema operativo e la lingua scelti al momento della prima accensione del sistema costituiranno l'unica opzione per le operazioni di ripristino successive.

L'operazione di ripristino ripristina sull'unità C: il software originale installato al momento dell'acquisto del computer.



Avviso

L'unità C: verrà riformattata e tutti i dati andranno persi. Prima di utilizzare questa funzione si raccomanda di eseguire il back up di tutti i dati.

Prima di eseguire un'operazione di ripristino, controllate le impostazioni BIOS.

1. Verificare se la funzione **Acer disk-to-disk recovery** è attiva o meno.
2. Accertarsi che l'impostazione **D2D Recovery in Main** è **Enabled**.
3. Uscire dall'utilità per del BIOS e salvare le modifiche. Il sistema verrà riavviato.



Nota

Per attivare l'utilità BIOS, premere <F2> quando viene visualizzato il logo Acer durante l'avvio.

Richiesta di assistenza tecnica

ITW (International Traveler's Warranty)

Il computer è coperto da una garanzia ITW (International Traveler's Warranty) che fornisce protezione e affidabilità mentre si è in viaggio. Il computer è dotato di un passaporto ITW che contiene tutte le informazioni necessarie sul programma ITW. e l'elenco dei centri di assistenza tecnica autorizzati disponibili. Leggere attentamente questo passaporto.

Tenere sempre a disposizione il passaporto ITW, soprattutto mentre si è in viaggio, per poter usufruire di tutti i vantaggi dei centri di assistenza Acer. Allegare la prova dell'acquisto al passaporto ITW.

Se nel paese di destinazione del proprio viaggio non è presente un centro di assistenza ITW autorizzato Acer, è comunque possibile contattare gli uffici Acer internazionali. Visitare **www.acer.com**.

Operazioni preliminari

Prima di chiamare il servizio di assistenza in linea Acer, si consiglia di avere a disposizione le informazioni riportate di seguito e di trovarsi davanti al computer. Il supporto dell'utente consente di ridurre i tempi di una chiamata di assistenza e risolvere i problemi in modo più efficace. Se si ricevono messaggi di errore o vengono emessi segnali acustici dal computer, prenderne nota appena compaiono sullo schermo oppure annotare il numero e la sequenza nel caso dei segnali acustici.

Viene richiesto di fornire le informazioni riportate di seguito:

Nome: _____

Indirizzo: _____

Numero di telefono: _____

Tipo di modello e computer: _____

Numero di serie: _____

Data di acquisto: _____

Consigli e suggerimenti per l'uso di Windows 10

Sappiamo che si tratta di un nuovo sistema operativo e che ci vorrà del tempo prima che ti abitui ad usarlo, pertanto abbiamo creato qualche suggerimento per aiutarti a iniziare.

Come arrivo a **[Start] (Start)**?

Premere il tasto Windows o selezionare il pulsante **[Start] (Start)** di **Windows** nell'angolo inferiore sinistro dello schermo.

*Dove si trova il pulsante **[Start] (Start)**?*

Il pulsante **[Start] (Start)** comparirà nella barra delle applicazioni del desktop. Selezionandolo si apre **[Start] (Start)** dove è possibile lanciare le applicazioni.

Come faccio a vedere tutte le mie applicazioni?

Premere il tasto Windows o selezionare il pulsante **[Start] (Start)** di **Windows** e selezionare **[All apps] (Tutte le applicazioni)** per visualizzare l'elenco delle applicazioni installate sul computer.

Come faccio a spegnere il computer?

Premere il tasto Windows o selezionare il pulsante **[Start] (Start)** di **Windows** e selezionare l'icona > **[Shut down] (Arresta il sistema)**. È anche possibile spegnere il computer facendo clic con il tasto destro sul pulsante **[Start] (Start)** di **Windows** > **[Shut down or sign out] (Spegni o disconnetti)** > **[Shut down] (Arresta il sistema)**.

Come faccio a disattivare le notifiche?

È possibile disattivare le notifiche in modo da lasciare il computer in funzione senza essere disturbati dalle notifiche.

Premere il tasto Windows o selezionare il pulsante **[Start] (Start)** di **Windows** e selezionare **[Settings] (Impostazioni)** > **[System] (Sistema)** > **[Notifications & actions] (Notifiche e azioni)**. Da qui è possibile attivare/disattivare le notifiche per tutti i tipi di applicazioni o scegliere quali applicazioni attivare/disattivare.

Come faccio a sbloccare il computer?

Premere la barra spaziatrice e selezionare un account utente per sbloccare il computer. Se è stata impostata una password sull'account, sarà necessario inserirla per continuare.

In che modo è possibile personalizzare la schermata di blocco?

È possibile personalizzare la schermata di blocco con un'immagine diversa, per eseguire una presentazione delle immagini, o in modo da visualizzare modifiche di stato e notifiche rapide in base alle proprie esigenze.

Per cambiare lo sfondo, premere il tasto Windows o selezionare il pulsante *[Start] (Start) di Windows* e selezionare **[Settings] (Impostazioni) > [Personalization] (Personalizzazione)**. Da qui è possibile:

- Selezionare un'immagine di sottofondo per la schermata di blocco
- Attivare o disattivare la *[Slide show] (Presentazione)*.
- Selezionare le applicazioni della schermata di blocco.

In che modo è possibile configurare la presentazione della schermata di blocco?

1. Premere il tasto Windows o selezionare il pulsante *[Start] (Start) di Windows* e selezionare **[Settings] (Impostazioni) > [Personalization] (Personalizzazione)**.
2. In Sfondo, selezionare *[Slideshow] (Presentazione)*.
3. Selezionare **[Add a folder] (Aggiungi una cartella)** e aprire la cartella che si desidera utilizzare (la cartella *[Pictures] (Immagini)* si aprirà come impostazione predefinita). Selezionare **[Choose this folder] (Seleziona cartella)** per aggiungere la cartella alla presentazione della schermata di blocco.
4. Selezionare la cartella e selezionare **[Remove] (Rimuovi)** per rimuovere la cartella dalla presentazione della schermata di blocco.
5. Modificare le altre impostazioni in base alle proprie esigenze.

Come faccio a spostare i riquadri?

Selezionare un riquadro e trascinarlo nel punto su **[Start] (Start)** dove si desidera visualizzarlo. Altri riquadri verranno spostati per sistemare il riquadro nella sua nuova posizione.

Posso disporre i riquadri a gruppi?

Sì, è possibile. Selezionare una riquadro esistente e trascinarlo per organizzare **[Start] (Start)** nel modo desiderato. Fare clic con il tasto destro sull'applicazione e selezionare **[Pin to Start] (Aggiungi a Start)** per creare un nuovo gruppo in **[Start] (Start)**. Da qui è possibile trascinare il riquadro in un gruppo esistente in **[Start] (Start)**. È possibile dare un nome al gruppo e disporre i riquadri all'interno dei gruppi in base alle proprie esigenze.

Posso ingrandire o rimpicciolire i riquadri?

Sì, è possibile. Fare clic con il tasto destro su un riquadro e selezionare **[Resize] (Ridimensiona)**. Selezionare una dimensione dal menu che viene visualizzato.

Posso cambiare la risoluzione dello schermo?

Sì, è possibile. Spostare il cursore nell'angolo inferiore sinistro dello schermo e digitare 'Pannello di controllo' nella casella di testo per visualizzare i risultati; selezionare **[Control Panel] (Pannello di controllo) > [Adjust screen resolution] (Regola risoluzione dello schermo)**. In alternativa, è possibile fare clic con il tasto destro in un punto qualsiasi del desktop e selezionare **[Screen resolution] (Risoluzione schermo)**.

In che modo è possibile impostare la sveglia?

Il computer può essere utilizzato come sveglia. Cercare 'Svegli' e selezionare **[Alarms] (Svegli)**.

1. Selezionare un nome per la sveglia.
2. Impostare l'orario scegliendo ora e minuti.
3. Selezionare AM o PM.
4. Scegliere i giorni in cui disattivare la sveglia.
5. Selezionare il suono di notifica.

6. Selezionare l'orario di posticipo.
7. Salvare la sveglia selezionando l'icona [Save] (Salva) nell'angolo in basso a destra.



Nota

La sveglia suonerà soltanto se il computer è attivo all'ora predefinita.

Dove sono le mie applicazioni?

Spostare il cursore nell'angolo inferiore sinistro dello schermo e selezionare **[Search] (Cerca)**, iniziare a digitare il nome dell'applicazione che si desidera aprire.

Come faccio a far comparire un'applicazione su [Start] (Start)?

Se ci si trova in *[All apps] (Tutte le applicazioni)* e si desidera far apparire l'applicazione in *[Start] (Start)*, fare clic con il tasto destro sull'applicazione e selezionare **[Pin to Start] (Aggiungi a Start)**.

Come faccio a rimuovere un riquadro da [Start] (Start)?

Fare clic con il tasto destro su un riquadro per selezionarlo e selezionare **[Unpin from Start] (Rimuovi da Start)** per rimuovere il riquadro da *[Start] (Start)*.

In che modo è possibile far comparire un'applicazione sulla mia barra delle applicazioni?

Se ci si trova in *[All apps] (Tutte le applicazioni)* e si desidera mostrare l'applicazione nella barra delle applicazioni, fare clic sull'applicazione o sul riquadro e selezionare **[Pin to taskbar] (Aggiungi alla barra delle applicazioni)**.

Come faccio a installare le applicazioni?

Puoi scaricare le applicazioni *[Windows Store] (Windows Store)* dallo *[Store] (Negozio)*. Dovrai avere un ID Microsoft per acquistare e scaricare applicazioni dallo *[Store] (Negozio)*.

Non riesco a trovare applicazioni come [Notepad] (Notepad) e [Paint] (Paint)! Dove sono?

Spostare il cursore sull'angolo inferiore sinistro dello schermo e selezionare **[Search] (Cerca)**. Digitare il nome dell'applicazione da aprire. In alternativa, aprire *[All apps] (Tutte le applicazioni)* e scorrere a *'[Windows Accessories] (Accessori per Windows)'* per visualizzare l'elenco dei programmi legacy.

Cos'è un ID Microsoft (account)?

Un account Microsoft è composto da un indirizzo e-mail e una password che utilizzi per accedere a Windows. Puoi usare qualsiasi indirizzo e-mail, ma ti consigliamo di scegliere quello che usi già per comunicare con gli amici e accedere ai tuoi siti web preferiti. Quando accedi al tuo PC con un account Microsoft, conatterai il tuo PC alle persone, ai file e ai dispositivi a cui tieni.

Te ne serve uno?

Non è necessario disporre di un ID Microsoft per usare Windows 10, ma ti semplifica la vita perché puoi sincronizzare i dati sulle varie macchine a cui accedi utilizzando un ID Microsoft.

Come faccio a ottenerne uno?

Se è già stato installato Windows 10 e non è stato eseguito l'accesso all'account Microsoft o non si dispone di un account Microsoft e si desidera crearne uno, premere il tasto Windows o selezionare il *pulsante [Start] (Start) di Windows* > **[Settings] (Impostazioni)** >

[Accounts] (Account) > [Sign in with a Microsoft account] (Accedi con account Microsoft), e seguire le istruzioni su schermo.

Come faccio a controllare gli aggiornamenti di Windows?

Premere il tasto Windows o selezionare il pulsante *[Start] (Start) di Windows* > **[Settings] (Impostazioni) > [Update & recovery] (Aggiornamento e ripristino) > [Windows Update] (Aggiornamento di Windows)**. Selezionare **[Advanced options] (Opzioni avanzate)** per configurare le impostazioni.

Dove posso trovare maggiori informazioni?

Per maggiori informazioni, visita le seguenti pagine:

- Tutorial per Windows 8, 8.1 e 10:
www.acer.com/windows-tutorial
- FAQ di supporto: support.acer.com

Risoluzione dei problemi

Questo capitolo fornisce istruzioni su come risolvere i problemi più comuni riguardanti il sistema. Se si verifica un problema, leggere questo capitolo prima di chiamare un tecnico dell'assistenza. Per la soluzione di problemi più gravi potrebbe essere necessario aprire il computer. Non tentare di aprire il computer da soli. Rivolgersi al rivenditore o ad un centro di assistenza tecnica autorizzato.

Suggerimenti individuazione guasti

Questo computer integra funzioni avanzate che forniscono rapporti sui messaggi d'errore su schermo per aiutare nella risoluzione dei problemi.

Se il sistema comunica un messaggio d'errore, oppure se si verifica un errore, fare riferimento alla sezione "Messaggi d'errore". Mettersi in contatto con il rivenditore se non è possibile risolvere il problema.

Messaggi d'errore

Se si riceve un messaggio d'errore, prenderne nota ed adottare la relativa azione correttiva. La tavola che segue elenca in ordine alfabetico i messaggi d'errore e le azioni correttive consigliate da adottare.

Messaggi d'errore	Azione correttiva
CMOS battery bad	Rivolgersi al proprio rivenditore o ad un centro d'assistenza autorizzato.
CMOS checksum error	Rivolgersi al proprio rivenditore o ad un centro d'assistenza autorizzato.
Disk boot failure	Inserire un dischetto di sistema (d'avvio), quindi premere <Invio> per riavviare.
Equipment configuration error	Premere <F2> (durante la fase di POST) per accedere all'utilità del BIOS; quindi premere Exit nell'utilità BIOS per il riavvio.
Hard disk 0 error	Rivolgersi al proprio rivenditore o ad un centro d'assistenza autorizzato.
Hard disk 0 extended type error	Rivolgersi al proprio rivenditore o ad un centro d'assistenza autorizzato.

Messaggi d'errore	Azione correttiva
I/O parity error	Rivolgersi al proprio rivenditore o ad un centro d'assistenza autorizzato.
Keyboard error or no keyboard connected	Rivolgersi al proprio rivenditore o ad un centro d'assistenza autorizzato.
Keyboard interface error	Rivolgersi al proprio rivenditore o ad un centro d'assistenza autorizzato.
Memory size mismatch	Premere <F2> (durante la fase di POST) per accedere all'utilità del BIOS; quindi premere Exit nell'utilità BIOS per il riavvio.

Se i problemi persistono dopo avere adottato le azioni correttive consigliate, mettersi in contatto con il rivenditore oppure con il centro assistenza autorizzato.

SICUREZZA INTERNET E ONLINE

Primi passi in Rete

Proteggere il computer

È importante proteggere il computer da virus e attacchi da Internet. (**vedere Software per la sicurezza in Internet a pagina 52**) Quando si avvia per la prima volta il computer viene proposto un programma completo per la protezione Internet. È necessario attivare il prima possibile questa protezione prima di eseguire il collegamento a Internet.

Scelta di un Provider Internet



L'uso di Internet è entrato a far parte del quotidiano. In pochi semplici passaggi potrai connetterti ad una vastità di conoscenze e strumenti di comunicazione. Per completare questi passaggi è necessario scegliere un *Provider Internet* (ISP), che attiverà una connessione tra il computer ed Internet. Dovrai quindi ricercare un ISP nella tua zona, parlando con amici e vicini per valutare le loro esperienze dirette, oppure reperendo informazioni consultando recensioni e riviste dei consumatori. L'ISP scelto fornirà le istruzioni necessarie per stabilire la connessione Internet (potrebbe essere necessario del software aggiuntivo o un 'dispositivo' speciale per il collegamento alla linea telefonica).

Tipi di connessione

A seconda del modello di computer, della zona e delle esigenze di comunicazione, ci sono numerosi modi per collegarsi al Internet.

Connessione remota

Alcuni computer sono dotati di connettore per la connessione remota ('modem'). Questo consente di eseguire il collegamento a Internet utilizzando la linea telefonica. Con una connessione di accesso remoto, non è possibile utilizzare contemporaneamente il modem ed il telefono su una singola linea telefonica. Questo tipo di connessione è

suggerito solo se fate un impiego limitato di Internet, poiché la velocità di connessione è bassa e in genere viene applicata una tariffa oraria.

DSL (p.e. ADSL)

DSL (Digital Subscriber Line) è una connessione "sempre attiva", sulla linea telefonica. Dal momento che DSL e telefono non utilizzano le stesse frequenze, è possibile utilizzare il telefono anche mentre si è collegati a Internet (ciò richiede un micro-filtro su ciascuna presa telefonica onde evitare interferenze). Per adottare la DSL, è necessario che la zona di residenza sia coperta da questo servizio (talvolta nelle zone rurali il servizio non è disponibile). Le velocità di connessione variano in base alla zona, sebbene DSL generalmente assicura connessioni Internet molto veloci ed affidabili. Dal momento che la connessione è sempre attiva, la tariffa è in genere a costo fisso mensile.



Nota

Una connessione DSL necessita di un modem appropriato. Il modem viene solitamente fornito dall'ISP all'atto dell'abbonamento. Molti di questi modem includono un router che consente la realizzazione di una rete e l'accesso Wi-Fi.

Cavo

Una connessione via cavo consente di utilizzare Internet con un servizio "sempre attivo" attraverso la linea della TV via cavo. Questo servizio è generalmente disponibile nelle grandi città. Potete utilizzare il telefono e guardare la TV via cavo e contemporaneamente essere collegati ad Internet.

Cellulare

La connessione cellulare consente di usare le reti cellulari (ad esempio quelle utilizzate dal cellulare) per il collegamento a Internet quando non si è a casa. L'alloggiamento per la carta SIM potrebbe essere integrato nel computer, o potrebbe essere necessario un dispositivo esterno, ad esempio un modem USB o anche un telefono cellulare dotato di questa tecnologia.



Nota

Se il computer è dotato di uno slot per la carta SIM, è necessario possedere una SIM compatibile e un contratto con un provider del servizio.

Prima di utilizzare le funzioni cellulare, controllare con il provider del servizio se verranno applicati costi aggiuntivi, in modo particolare durante il roaming.

Connessioni di rete

Una LAN (rete locale) è costituita da un gruppo di computer (ad esempio di un ufficio o di casa) che condividono delle risorse ed una linea di comunicazione. Configurando una rete potrete condividere file, dispositivi periferici (ad esempio una stampante) e una connessione Internet. È possibile realizzare una LAN con tecnologie di rete fissa (ad esempio Ethernet) o tecnologie wireless (esempio Wi-Fi o Bluetooth).

Reti wireless

Una LAN wireless, o WLAN, è una rete locale senza fili, che collega due o più computer senza cablaggio fisso. La realizzazione di una rete WiFi è semplice e consente di condividere file, periferiche e una connessione Internet.

Quali sono i vantaggi di una rete wireless?

Mobilità

I sistemi LAN wireless permettono a tutti gli utenti della vostra rete domestica di condividere l'accesso a file e periferiche connesse in rete, ad esempio una stampante o uno scanner.

Anche la connessione Internet può essere condivisa tra i computer installati in casa.

Rapidità e velocità d'installazione

L'installazione di un sistema LAN wireless LAN è rapida e semplice, ed elimina la necessità di tirare i cavi su pareti e soffitti.

Componenti di una LAN wireless

Per configurare una rete wireless domestica, avete bisogno di:

Punto di accesso (router)

I punti di accesso (router) sono dei ricetrasmittitori bidirezionali che trasmettono i dati nell'ambiente circostante. I punti di accesso svolgono il compito di mediatori tra la rete fissa e la rete wireless. La maggior parte dei router integrano un modem DSL per l'accesso ad una connessione Internet DSL ad alta velocità. L'ISP (Provider Internet) che avete scelto normalmente fornisce un modem/router con la sottoscrizione dell'abbonamento ai servizi offerti.

Leggete attentamente la documentazione fornita con il Punto di accesso/router, per le istruzioni di configurazione dettagliate.

Cavo di rete (RJ45)

Un cavo di rete (chiamato anche RJ45) viene utilizzato per collegare il computer host al punto di accesso (vedi illustrazione seguente); questo tipo di cavo serve anche per collegare dispositivi periferici al punto di accesso.

Scheda di rete wireless

La maggior parte dei computer dispone di un modulo Wi-Fi e di un pulsante Wi-Fi che attiva/disattiva la connessione wireless. È possibile attivare o disattivare la rete wireless o controllare ciò che viene condiviso nella rete utilizzando le opzioni per la gestione della rete. Cercare 'HomeGroup' e fare clic su **HomeGroup**.



Avviso

L'utilizzo di dispositivi wireless in aereo potrebbe essere vietato. Spegner tutti i dispositivi prima di salire a bordo di aerei; questo potrebbe causare anomalie del funzionamento dell'aereo, disturbare le comunicazioni ed essere illegale. Una volta decollati, chiedere all'assistente di volo se è possibile attivare il Wi-Fi.

Naviga in rete!

Per navigare in Internet, serve un programma chiamato browser Internet. *[Microsoft Edge]* (*Microsoft Edge*) semplifica e protegge la navigazione sul Web. Non appena terminata l'installazione dell'accesso a Internet ed effettuata la connessione, da *[Start]* (Start), fare clic sul riquadro Microsoft Edge o sull'icona posta nella



barra degli strumenti per portare l'esperienza Internet verso nuovi orizzonti!

sito Web Acer

Per cominciare, perché non visitare il nostro sito Web, **www.acer.com**.

Acer ha come obiettivo primario la fornitura di un servizio di supporto personalizzato e costante. Visitate la nostra sezione *[Support]* (*Supporto*) per trovare degli aiuti personalizzati.

www.acer.com è il vostro portale personalizzato verso un universo di servizi ed attività online: venite spesso a farci visita per consultare le ultime notizie ed informazioni e per scaricare i nuovi aggiornamenti!

Software per la sicurezza in Internet

Per aiutarti a contrastare i criminali informatici, Acer ha avviato una collaborazione con Norton per offrirti la sicurezza su tutti i tuoi dispositivi.

I computer Acer selezionati includono la protezione di Norton Security

Norton Security è preinstallato sui computer Acer selezionati per proteggere la tua identità e i tuoi dati finanziari da virus, spyware, malware e altre minacce online. Leggi come rimanere sicuro online e come mantenere la protezione al termine del tuo abbonamento introduttivo.

Anticipa i criminali informatici

Anticipa gli hacker e i criminali informatici conoscendo in anticipo le tattiche che utilizzano per accedere ai tuoi dati personali.

Assicurati che il tuo software sia aggiornato

I criminali informatici fanno affidamento sulle vulnerabilità presenti nel software o nelle piattaforme in quanto costituiscono il modo più semplice per introdurre inosservati del malware nel dispositivo di un utente, talvolta con un suo piccolo contributo involontario. Non appena un produttore di software annuncia un aggiornamento, gli hacker hanno già pronto il malware in grado di violare i punti deboli nel software che sarebbero stati corretti installando l'aggiornamento.

Come rimanere sicuro: Esegui tutti gli aggiornamenti del software non appena vengono resi disponibili.

Fai attenzione alle e-mail fasulle o di phishing

Guardati dalle e-mail che sembrano provenire da amici o colleghi di lavoro che conosci ma che appaiono un po' strane. Magari non riportano correttamente il tuo nome o contengono grossolani errori di ortografia. L'e-mail può provenire da criminali informatici che cercano di indurti ingannevolmente a comunicare il numero della tua carta di credito, il tuo codice fiscale o ad accedere a un sito Web che simula quello della tua banca.

Come rimanere sicuro: Utilizza un filtro antispam efficace. Se un'e-mail appare strana, non fare clic su alcun collegamento ed eliminala immediatamente. Invece, esegui manualmente un browser e digita l'indirizzo del sito Web della tua banca e accedi autonomamente.

Non farti ingannare se qualcuno ti contatta telefonicamente

Una truffa del supporto tecnico è un tipo di frode online che consiste nella telefonata da parte di persone che affermano di appartenere al supporto tecnico di un'azienda nota come Norton o Microsoft e ti segnalano che hai un virus. Il motivo principale alla base di queste truffe è di estorcere denaro alle vittime. I criminali informatici possono installare malware come software che rileva ciò che digiti sulla tastiera o Trojan backdoor finalizzati a ottenere l'accesso alle informazioni personali.

Come rimanere sicuro: Non farti ingannare dalle telefonate che indicano che il tuo software o il computer non funziona. Non fornire mai al telefono informazioni personali come numeri di carta di credito o di conto corrente a qualcuno che non conosci.

Minacce comuni utilizzate dai criminali informatici

Ora conosci alcuni metodi molto comuni con cui i criminali informatici cercano di introdursi nel tuo dispositivo o di indurti a fornire loro informazioni personali. Di seguito viene fornita una descrizione dei tipi di malware che vengono distribuiti preferibilmente una volta ottenuto l'accesso a un dispositivo e cosa fare in caso di infezione.

Ransomware

Una forma di malware che crittografa i file di dati personali presenti sul computer e sui dispositivi collegati. La crittografia converte i file in un altro formato, che può essere aperto solo tramite una specifica chiave di decrittografia. Una volta installato, il ransomware visualizza un messaggio di avvertimento per segnalare che il computer è bloccato. All'utente viene indicato un importo da pagare come "riscatto" e una scadenza. Anche se pagato, il criminale potrebbe anche decidere di non decrittografare i file.

Come procedere in caso di infezione: Innanzitutto evita le infezioni proteggendoti con software per la sicurezza in Internet come Norton Security. Inoltre, esegui backup periodici di tutti i dati online o su un disco rigido esterno separato che viene collegato al computer *solo* durante l'esecuzione del backup. È noto che il ransomware blocca l'accesso anche ai dischi rigidi esterni collegati al computer.

Se viene infettato da un ransomware, pensaci due volte prima di pagare il riscatto. Non c'è alcuna garanzia che il criminale informatico sbloccherà i tuoi file e non farai altri che incentivare la persecuzione di altre vittime innocenti.

Botnet

Una botnet è una serie di computer infetti collegati che vengono coordinati tra di loro per svolgere una determinata attività. Le botnet ottengono l'accesso al tuo dispositivo per mezzo di qualche porzione di codice nocivo. Una volta scaricato il software, la botnet contatterà il proprio computer principale segnalandogli che tutto è pronto per procedere. A questo punto il tuo computer, telefono, tablet o dispositivo IoT è interamente sotto il controllo della persona che ha creato la botnet. La maggior parte delle persone che viene infettata da botnet non rileva che la sicurezza del proprio computer è stata compromessa.

Come procedere in caso di infezione: Se vieni infettato è probabile che tu non te ne accorga in quanto le botnet operano notoriamente in modo praticamente invisibile. Il tuo provider di servizi Internet potrebbe inviarti una comunicazione per avvisarti che ha rilevato una minaccia nella tua rete e che devi rimuovere il bot. In questo caso, utilizza un software per la sicurezza in Internet come Norton Security per eseguire la scansione di tutti i tuoi dispositivi.

Virus/malware

Da molti anni “virus” è il termine comune per indicare tutti i programmi software nocivi; tuttavia, un virus è solamente un tipo di minaccia nociva. Un virus è classificato come un pezzo di codice nocivo in grado di riprodursi automaticamente che si sposta inserendosi all'interno di file o programmi.

Come procedere in caso di infezione: Adotta misure adeguate per evitare l'infezione proteggendoti con un software per la sicurezza in Internet come Norton Security. Se sei abbonato a Norton Security e ritieni di avere un virus, contatta telefonicamente i tecnici Norton per assistenza nell'eliminazione del virus.

Adotta precauzioni speciali quando utilizzi reti Wi-Fi pubbliche

Le reti Wi-Fi pubbliche sono disponibili praticamente ovunque, dai bar agli hotel fino agli aeroporti che frequenti quando sei in viaggio. Se da una parte i Wi-Fi pubblici semplificano la nostra vita, dall'altra pongono dei rischi per la sicurezza delle informazioni personali presenti sui nostri portatili e smartphone. Una VPN (Virtual Private Network) è una rete privata virtuale che garantisce privacy e anonimato online, creando una rete privata a partire da una connessione pubblica a Internet. Le VPN mascherano il tuo indirizzo IP (Internet Protocol) in modo che le tue attività online siano di fatto non tracciabili e sicure. Uno dei maggiori rischi per la sicurezza nelle reti Wi-Fi pubbliche è costituito dai cosiddetti attacchi MITM (man-in-the-middle). Questi attacchi sono assimilabili a una persona che origlia di nascosto. I dati vengono inviati dal punto A (computer) al punto B (server/sito Web) e un aggressore può intromettersi nella trasmissione. Costui può quindi configurare strumenti programmati per “ascoltare” le trasmissioni, intercettare i dati che vengono ritenuti importanti e acquisirli, come ad esempio, credenziali di accesso e password.

Utilizza una VPN per garantire la protezione della tua privacy e del tuo anonimato quando utilizzi reti Wi-Fi pubbliche. I servizi VPN consentono di crittografare tutti i dati che invii e ricevi quando utilizzi un hotspot Wi-Fi pubblico, proteggendo così la informazioni da hacker e altri utenti presenti sulla stessa connessione.

Per ulteriori suggerimenti su come garantire la sicurezza

Buone abitudini di sicurezza possono ridurre l'esposizione al crimine online. L'adozione di alcuni comportamenti elementari può consentirti di fare grandi passi avanti nella riduzione del rischio informatico:

- Proteggi i tuoi account con password uniche ed efficaci che utilizzano una combinazione di almeno 10 lettere maiuscole e minuscole, simboli e numeri.
- Non fare clic su collegamenti casuali e non aprire messaggi e allegati non richiesti, specialmente se provengono da persone che non conosci.
- Non accedere a informazioni personali o account di social media su reti Wi-Fi non protette.
- Utilizza il software per la sicurezza sui tuoi dispositivi per facilitare la protezione contro le minacce più recenti.

Protegete il vostro computer con gli strumenti di sicurezza di Windows

Windows fornisce una vasta gamma di applicazioni di protezione.

[Windows Updates] (Aggiornamenti Windows)

Se avete una connessione Internet attiva, Windows è in grado di verificare la presenza di importanti aggiornamenti per il vostro computer ed installarli automaticamente. Tali aggiornamenti includono patch sulla sicurezza ed aggiornamenti di programmi che possono migliorare la vostra esperienza informativa ed possono aiutarvi a proteggere il computer da nuovi virus e minacce informatiche.

Come verificare quando il computer è esposto a rischi?

Se il *[Action Center] (Centro notifiche)* riporta un avvertimento, o se il computer si comporta in modo discontinuo, si blocca improvvisamente o se alcuni dei programmi installati non funzionano correttamente, potrebbe essere stato infettato da un virus. Tuttavia, non incolpate i virus di ogni problema del computer! Se sospettate che il computer sia infetto, la prima cosa da fare è aggiornare, se non lo avete già fatto, e eseguire il software antivirus e anti-spyware.

RIPRODUZIONE DI FILMATI BLU-RAY O DVD

Se nel vostro computer è presente un'unità Blu-ray o DVD, potete riprodurre i filmati sul computer o una TV ad alta definizione tramite HDMI.

1. Inserire il disco nell'unità.
2. Dopo pochi secondi inizierà la riproduzione del filmato.
3. Se la riproduzione del filmato non si avvia, aprire il programma di riproduzione dei filmati e aprire il disco dal menu *File*.



Importante

Quando si avvia il lettore DVD per la prima volta, il programma richiede di immettere il codice area. I DVD sono disponibili per 6 regioni.

Codice area	Paese
1	USA, Canada
2	Europa, Medio Oriente, Sud Africa, Giappone
3	Sud-Est asiatico, Taiwan, Sud Corea
4	America Latina, Australia, Nuova Zelanda
5	Ex Unione Sovietica, parte dell'Africa, India
6	Repubblica Popolare Cinese



Nota

Per cambiare il codice area, inserire un film in DVD di un'area geografica differente nell'unità DVD-ROM.

Una volta impostata l'unità DVD su un codice area, saranno riprodotti solo i DVD di tale area. Il codice area può essere impostato al massimo cinque volte (compresa la prima), dopodiché l'ultimo codice area impostato è permanente.

La procedura di ripristino del disco rigido non ripristina il numero di volte per cui il codice area è stato impostato.